



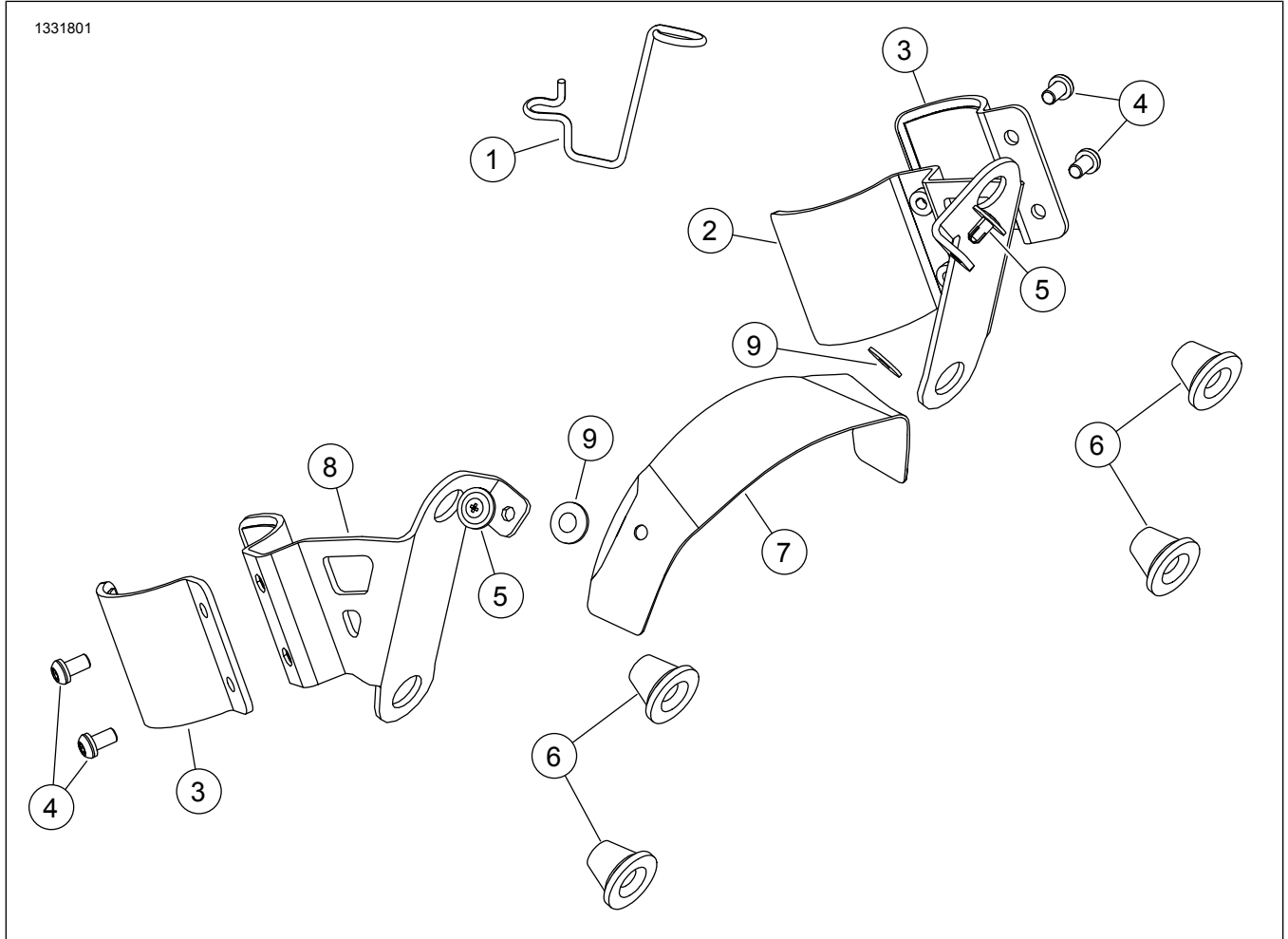
ชุดฐานยึดแฟริ่งควอเตอร์รุ่น SOFTAIL

ตาราง 1

ชุด	เครื่องมือที่แนะนำ	ระดับทักษะ	เวลา
57001249,57001250	แวนตานีรภัย ประแจวัดแรงบิด	1	1 ชั่วโมง

(1) การขันให้ได้ตามค่าแรงบิดหรือต้องมีเครื่องมือและเทคนิคอย่างอื่นควบคุม

เนื้อหาเกี่ยวกับชุดอุปกรณ์



รูปภาพ 1 อะไหล่สำรอง: ชุดฐานยึดแฟริ่ง

ตาราง 2 รายการชิ้นส่วนซ่อมบำรุง: ชุดฐานยึดแฟรีง

<input checked="" type="checkbox"/>	รายการ	จำนวน	คำอธิบาย	หมายเลขชิ้นส่วน	ข้อความ
<input type="checkbox"/>	1	1	ที่ยึดสายคลัตช์	37200428	ชุด 57001249
<input type="checkbox"/>	2	1	ฐานยึดแท่นรอง, ด้านซ้าย	ไม่มีจำหน่ายแยก	
<input type="checkbox"/>	3	2	แคลมป์, ด้านซ้ายและด้านขวา	ไม่มีจำหน่ายแยก	
<input type="checkbox"/>	4	4	สกรู, 1/4-20 x 1/2	10200938	12.2–13.5 N⋅m (9–10 ft-lbs)
<input type="checkbox"/>	5	2	สายรัด TREE	12600194	
<input type="checkbox"/>	6	4	แหวนยาง	83483-09	
<input type="checkbox"/>	7	1	ฐานยึดยึด	ไม่มีจำหน่ายแยก	
<input type="checkbox"/>	8	1	ฐานยึดแท่นรอง, ด้านขวา	ไม่มีจำหน่ายแยก	
<input type="checkbox"/>	9	2	แหวนรอง, พลาสติก, กาวติดที่ด้านหลัง	10300224	

หมายเหตุ
ตรวจสอบชิ้นส่วนทั้งหมดว่ามีอยู่ครบในชุดอุปกรณ์ ก่อนการติดตั้ง หรือ
ก่อนถอดชิ้นส่วนออกจากยานพาหนะ

ทั่วไป

รุ่น

สำหรับข้อมูลของตัวอย่างอุปกรณ์ โปรดดูที่แคตตาล็อกขายปลีกของ P & A หรือส่วนชิ้นส่วนและอุปกรณ์เสริมของ www.harley-davidson.com (ภาษาอังกฤษเท่านั้น)

ตรวจสอบให้แน่ใจว่าเอกสารแนะนำที่ใช้เป็นฉบับล่าสุด โดยดูได้ที่: <https://h-d.com/isheets>

ติดต่อศูนย์บริการลูกค้า Harley-Davidson ที่ 1-800-258-2464 (สหรัฐอเมริกา) หรือ 1-414-343-4056

ข้อกำหนดในการติดตั้ง

▲ คำเตือน

ความปลอดภัยของผู้ขับขี่และผู้โดยสารขึ้นอยู่กับ การติดตั้งชุดอุปกรณ์
นี้อย่างถูกต้อง หากคุณไม่สามารถดำเนินการหรือไม่มีเครื่องมือที่ถูกต้อง
โปรดให้ตัวแทน Harley-Davidson ทำการติดตั้ง การติดตั้งอุปกรณ์นี้
อย่างไม่เหมาะสมอาจส่งผลต่อการเสียชีวิตหรือการบาดเจ็บที่รุนแรง
(00308b)

ขอรับรายการเหล่านี้ได้ที่ตัวแทนจำหน่าย Harley-Davidson

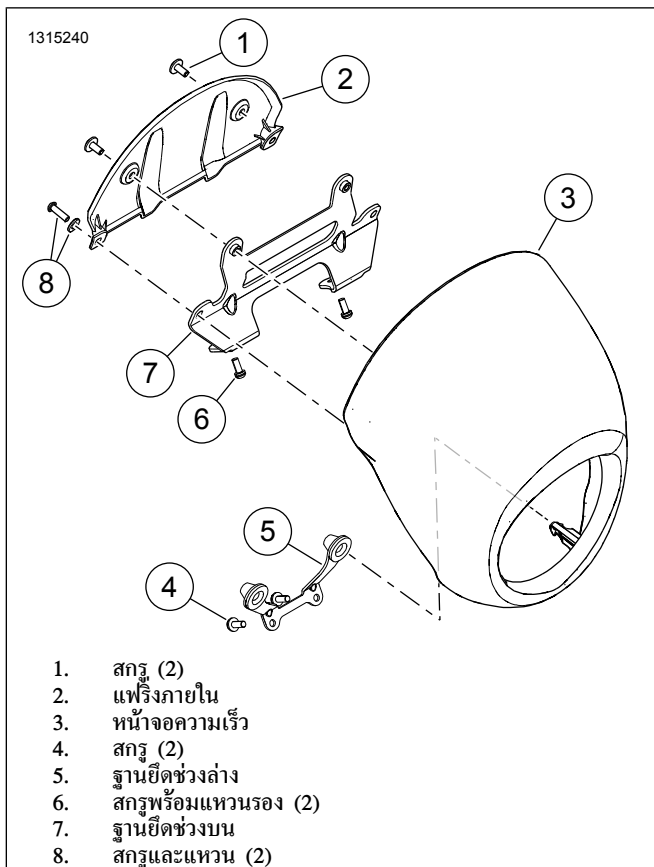
FXBB กับแอนด์บาร์ดิงเดิมหรือ **FXLR** กับตุ๊กตาแอนด์ทรงสูง และชุด
Moto Bar:

- จะต้องซื้อฐานยึดสัญญาณไฟเลี้ยวขวา (หมายเลขชิ้นส่วน 67800630) แยกต่างหากสำหรับการติดตั้งนี้
- จะต้องซื้อฐานยึดสัญญาณไฟเลี้ยวซ้าย (หมายเลขชิ้นส่วน 12700164) แยกต่างหากสำหรับการติดตั้งนี้
- จะต้องซื้อล็อกยึดสกรู (หมายเลขชิ้นส่วน 67015-02) แยกต่างหาก สำหรับการติดตั้งนี้ **FXBB** เท่านั้น
- จะต้องซื้อแหวนรองล็อก (หมายเลขชิ้นส่วน 7155) แยกต่างหาก สำหรับการติดตั้งนี้ **FXBB** เท่านั้น
- จะต้องซื้อน็อตหัวกลม (หมายเลขชิ้นส่วน 7331) แยกต่างหาก สำหรับการติดตั้งนี้ **FXBB** เท่านั้น

ถอด

หน้าปิดแสดงความเร็วรุ่น FXLRS:

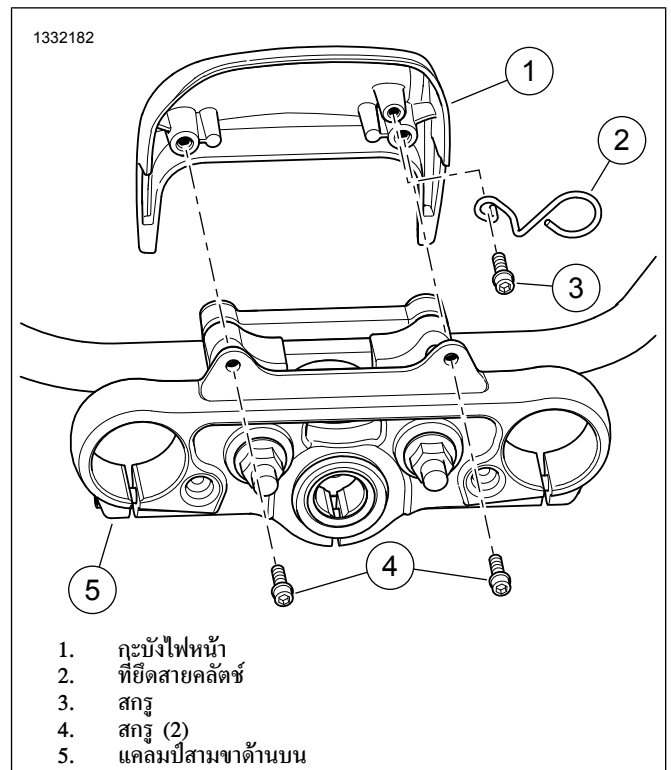
- ดู รูปภาพ 2 ถอดหน้าปิดแสดงความเร็วออก
 - ถอดสกรูและแหวนรอง (8)
 - ดึงหน้าปิดแสดงความเร็ว (3) ออกจากฐานยึดด้านบน (7)
 - ดึงหน้าปิดแสดงความเร็วออกห่างจากฐานยึดด้านล่าง (5) เพื่อให้โพสต์หลุดจากแหวนยาง
- ถอดแฟรีงภายในออก
 - ถอดสกรู (1)
 - ถอดแฟรีงภายในออก (2)
- ถอดฐานยึดช่วงบน
 - ถอดสกรู (6)
 - ถอดฐานยึดช่วงล่าง (7)
- ถอดฐานยึดช่วงล่าง
 - ถอดสกรู (4)
 - ถอดฐานยึดช่วงล่าง (5)



รูปภาพ 2 หน้าปิดแสดงความเร็วรุ่น FXLRS:

กะบังไฟหน้ารุ่น FXLR

1. รูปภาพ 3 ถอดสกรู (4) ออกจากแคลมป์สามขาช่วงบน (5)
2. ถอดกะบังไฟหน้า (1) ออก
3. ถอดสกรู (3) และที่ยึดสายคลัตช์ดั้งเดิมออก
4. ติดตั้งที่ยึดสายคลัตช์ (2) จากชุดอุปกรณ์
5. ติดสกรู (3) ขันให้แน่น
แรงบิด: 4–5.4 N⋅m (35–48 in-lbs) *สกรูที่ยึดสายคลัตช์*
6. ติดตั้งกะบังไฟหน้า (1)
7. ติดตั้งสกรู (4) ขันให้แน่น
แรงบิด: 4–5.4 N⋅m (35–48 in-lbs) *สกรูกะบังไฟหน้า*

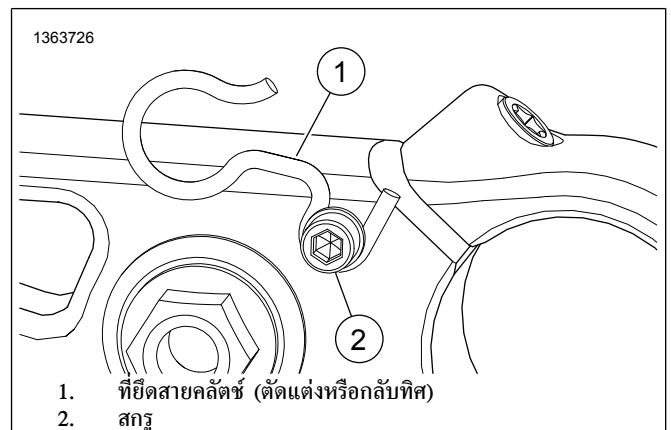


รูปภาพ 3 กะบังไฟหน้ารุ่น FXLR

การปรับแต่ง

สายยึด FXBB

1. รูปภาพ 4 ขันสกรู (2) ให้หลวม
2. ถอดที่ยึดสายคลัตช์ดั้งเดิม (1)
3. ตัดแต่งที่ยึดสายคลัตช์
13 mm (1/2 in)
4. ติดตั้งที่ยึดสายคลัตช์ดั้งเดิมที่ตัดแต่งแล้ว (1) ตามทิศทางที่แสดง
5. ขันสกรูให้แน่น (2)
แรงบิด: 4–5.5 N⋅m (35–49 in-lbs) *สกรูที่ยึดสายคลัตช์*



รูปภาพ 4 ที่ยึดสายคลัตช์ที่ตัดแต่งแล้ว

สัญญาณไฟเขียว FXLR และ FXBB

FXBB

หมายเหตุ
รุ่น FXBB จะต้องมีกรซ็อกอินส่วนแยก โปรดดูข้อกำหนดในการติดตั้ง
ติดตั้งสัญญาณไฟเขียวที่ละข้าง ทำซ้ำขั้นตอนเดิมสำหรับสัญญาณไฟอีกข้าง
หนึ่งเมื่อสำเร็จ

1. รูปภาพ 5 คลายแคลมป์สตั๊ดลูกหมาก (5) จนสุด
2. ถอดและทิ้งอุปกรณ์รองรับลูกหมากไป (6 หรือ 7)
 - a. สัญญาณไฟเขียวซ้าย: ถอดน็อตหัวกลม (9) และที่
ล็อกแหวนรอง (8) จากกระจก ซินส่วนยึด
3. คลายน็อตกันคลายออก (3)
4. ถอดสตั๊ดลูกหมาก (4) จากสัญญาณไฟ (1 หรือ 2)
5. ถอดน็อตกันคลาย (3) ออกจากสตั๊ดลูกหมาก (4)
6. ถอดและทิ้งแคลมป์สตั๊ดลูกหมากไป (5)
7. ติดตั้งสัญญาณไฟเขียวด้านหน้า
 - a. ติดตั้งฐานยึดสัญญาณไฟเขียว (11 หรือ 12) แหวนรองล็อก
(8) และน็อตหัวกลม (9) เข้ากับกระจก
 - b. ปรับกระจกและขันน็อต (9) ให้แน่น
แรงบิด: 10.8–16.3 N⋅m (96–144 in-lbs) น็อตหมุน
กระจก
 - c. ติดตั้งสตั๊ดลูกหมาก (4) เข้ากับสัญญาณไฟเขียว (13) และ
ยึดน็อตล็อก (3)
แรงบิด: 5.6–7.9 N⋅m (50–70 in-lbs) น็อตล็อกสตั๊ด
ลูกหมาก
 - d. ตรวจสอบสัญญาณไฟเขียวว่าอยู่ในตำแหน่งที่เหมาะสม

c. ใส่ และขันล็อกยึดสกรู (10)

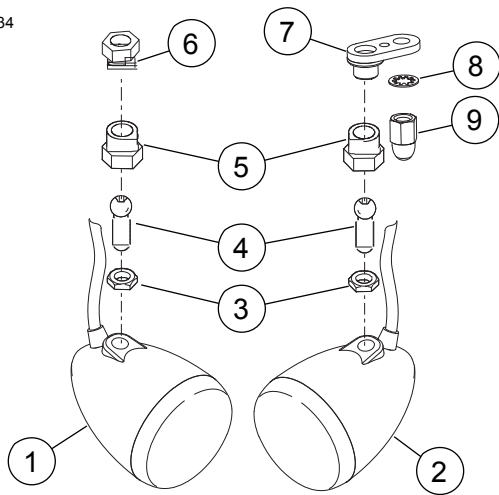
แรงบิด: 4–6.7 N⋅m (35–59 in-lbs) น็อตล็อกสตั๊ด
ลูกหมาก

FXLR

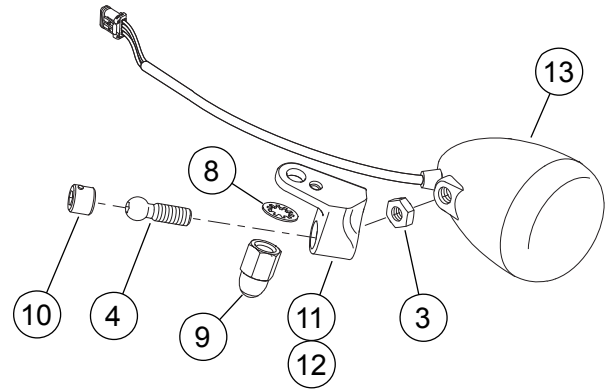
หมายเหตุ
รุ่น FXLR ที่ติดตั้งตุ้กดาวน์แฮนด์ทรงสูงและชุด Moto Bar จะต้องมีซ็อกอิน
ส่วนแยกต่างหาก โปรดดูข้อกำหนดในการติดตั้ง

ติดตั้งสัญญาณไฟเขียวที่ละข้าง ทำซ้ำขั้นตอนเดิมสำหรับสัญญาณไฟอีกข้าง
หนึ่งเมื่อสำเร็จ

1. รูปภาพ 5 ถอดล็อกสกรูออก (10)
2. คลายน็อตกันคลาย (3) และถอดสตั๊ดลูกหมาก (4) จากสัญญาณ
ไฟเขียว
3. ถอดและทิ้งฐานยึดสัญญาณไฟเขียว
 - a. ถอดน็อตหัวกลม (9) และที่ล็อกแหวนรอง (8) จากกระจก
ซินส่วนยึด
4. ติดตั้งสัญญาณไฟเขียวด้านหน้า
 - a. ติดตั้งฐานยึดสัญญาณไฟเขียว (11 หรือ 12) แหวนรองล็อก
(8) และน็อตหัวกลม (9) เข้ากับกระจก
 - b. ปรับกระจกและขันน็อต (9) ให้แน่น
แรงบิด: 10.8–16.3 N⋅m (96–144 in-lbs) น็อตหมุน
กระจก
 - c. ติดตั้งสตั๊ดลูกหมาก (4) เข้ากับสัญญาณไฟเขียว (13) และ
ยึดน็อตล็อก (3)
แรงบิด: 5.6–7.9 N⋅m (50–70 in-lbs) น็อตล็อกสตั๊ด
ลูกหมาก
 - d. ตรวจสอบสัญญาณไฟเขียวว่าอยู่ในตำแหน่งที่เหมาะสม
- e. ใส่ และขันล็อกยึดสกรู (10)
แรงบิด: 4–6.7 N⋅m (35–59 in-lbs) น็อตล็อกสตั๊ด
ลูกหมาก



1. สัญญาณไฟเลี้ยวขวาดั้งเดิม FXBB
2. สัญญาณไฟเลี้ยวขวาดั้งเดิม FXBB
3. น็อตล็อก (2)
4. สัตตลูกหมาก (2)
5. แคลมป์สัตตลูกหมาก (2)
6. อุปกรณ์รองรับลูกหมากด้านขวา
7. อุปกรณ์รองรับลูกหมากด้านซ้าย



8. แหวนรองล็อกฟืนภายใน (อุปกรณ์ดั้งเดิม 1 และข้อแยก 1 สำหรับ FXBB เท่านั้น)
9. น็อตหัวกลม (อุปกรณ์ดั้งเดิม 1 และข้อแยก 1 สำหรับ FXBB เท่านั้น)
10. ล็อกสกรู (2) (ข้อแยก 1 สำหรับ FXBB เท่านั้น)
11. ฐานยึดสัญญาณไฟเลี้ยวขวา (ข้อแยก)
12. ฐานยึดสัญญาณไฟเลี้ยวซ้าย (ข้อแยก)
13. สัญญาณไฟเลี้ยวดั้งเดิม FXBB หรือ FXLR

รูปภาพ 5 ฐานยึดสัญญาณไฟเลี้ยว

ติดตั้ง

เมื่อทำการประกอบ ควรเว้นช่องว่างระหว่างฐานยึด (2 และ 8) กับ แคลมป์ (4 และ 10):

- FXLR: 0.6 cm (0.25 in) จากด้านล่างของแคลมป์สามขาบน
- FXL และ FXLRS: ติดตั้งบนส่วนล่างของแคลมป์สามขาบน

1. *หมายเหตุ*
ใช้แผ่นสำลีชุบแอลกอฮอล์เพื่อคลายการติดตั้งแหวนยางและเช็ดผิวงูบปิ้งสีขาวออก

ติดตั้งแหวนยาง (6) ลงที่ฐานยึดด้านซ้ายและขวา (2 และ 8)

2. รูปภาพ 6 ติดตั้งชุดประกอบฐานยึดด้านซ้าย
 - a. เช็ดทำความสะอาดบริเวณที่ยึดใช้ค้ด้านซ้าย (1)
 - b. ติดตั้งฐานยึด (2), แคลมป์ (4) และสกรู (5) อย่างหลวม ๆ
3. ติดตั้งชุดประกอบฐานยึดด้านขวา
 - a. เช็ดทำความสะอาดบริเวณที่ยึดใช้ค้ด้านขวา (11)
 - b. ติดตั้งฐานยึด (8), แคลมป์ (9) และสกรู (10) อย่างหลวม ๆ

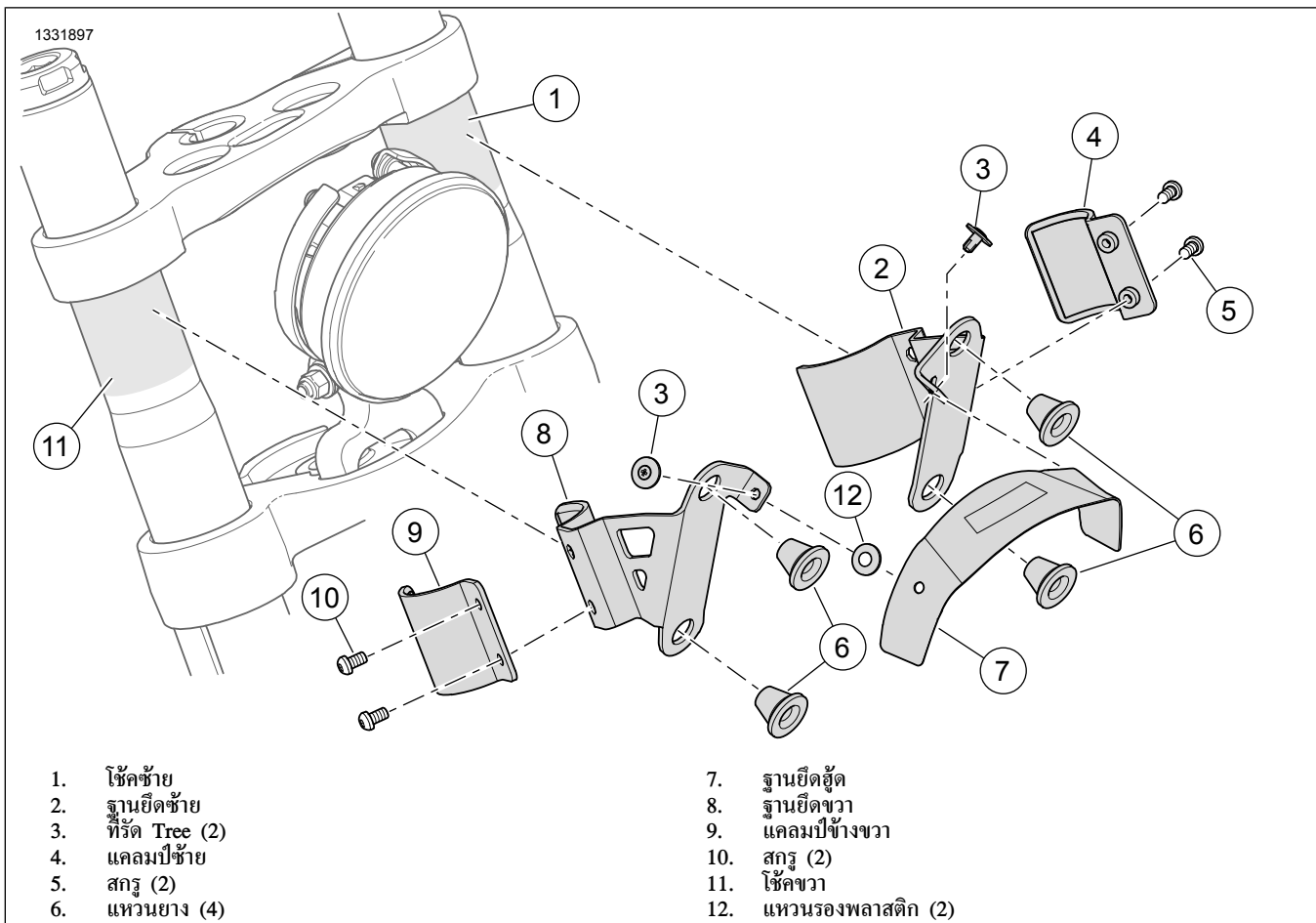
4. ติดตั้งฐานยึด

- a. แหวนรองพลาสติกสำหรับยึด (12) เข้ากับแต่ละรูของฐานยึด (7)
- b. จัดตำแหน่งรูยึดที่ฐานยึดด้านซ้ายและขวา (2 และ 8) ที่ติดกับฐานยึด (7)
- c. ตรวจสอบให้แน่ใจว่า ฐานยึด (7) อยู่กึ่งกลางของไฟหน้า
- d. ติดตั้งที่รัด Tree (3) เมื่อฐานยึดทั้งหมดอยู่ในตำแหน่งที่เหมาะสม

5. ติดตั้งควอเตอร์เฟืองและตรวจสอบว่าไฟหน้าอยู่ที่จุดกึ่งกลางของช่องเปิดเฟือง

- a. ปรับฐานยึดตามจำเป็น
- b. รัตสายรัดเพื่อป้องกันการเคลื่อนที่
- c. ถอดเฟือง

6. ขันสกรู (5 และ 10) ให้แน่น
แรงบิด: 12.2–13.5 N⋅m (9–10 ft-lbs) *สกรูเข็มขัดรัด*



รูปภาพ 6 ประกอบฐานยึด