



# คำแนะนำ

J03643

2019-07-31



## ชุดติดตั้งพนักพิงผู้โดยสารแบบปรับได้ FL

### ทั่วไป

#### หมายเลขชุดอุปกรณ์

54099-10

#### รุ่น

สำหรับข้อมูลที่สุดคดคล้องกับแต่ละรุ่น โปรดดูที่แคตตาล็อกขายปลีกของ P&A หรือส่วนชิ้นส่วนและอุปกรณ์เสริมของ [www.harley-davidson.com](http://www.harley-davidson.com) (ภาษาอังกฤษเท่านั้น)

#### ต้องมีชิ้นส่วนเพิ่มเติม

ในการติดตั้งชุดอุปกรณ์นี้ จะต้องซื้อ ชุดพนักพิงผู้โดยสารแบบปรับได้ FL แยกต่างหาก พบตัวแทนจำหน่าย Harley-Davidson

#### คำเตือน

ความปลอดภัยของผู้ขับขี่และผู้โดยสารขึ้นอยู่กับวิธีการติดตั้งชุดอุปกรณ์นี้อย่างถูกต้อง หากคุณไม่สามารถดำเนินการหรือไม่มีเครื่องมือที่ถูกต้อง โปรดให้ตัวแทน Harley-Davidson ทำการติดตั้ง การติดตั้งอุปกรณ์นี้อย่างไม่เหมาะสมอาจส่งผลต่อการเสียชีวิตหรือการบาดเจ็บที่รุนแรง (00308b)

#### หมายเหตุ

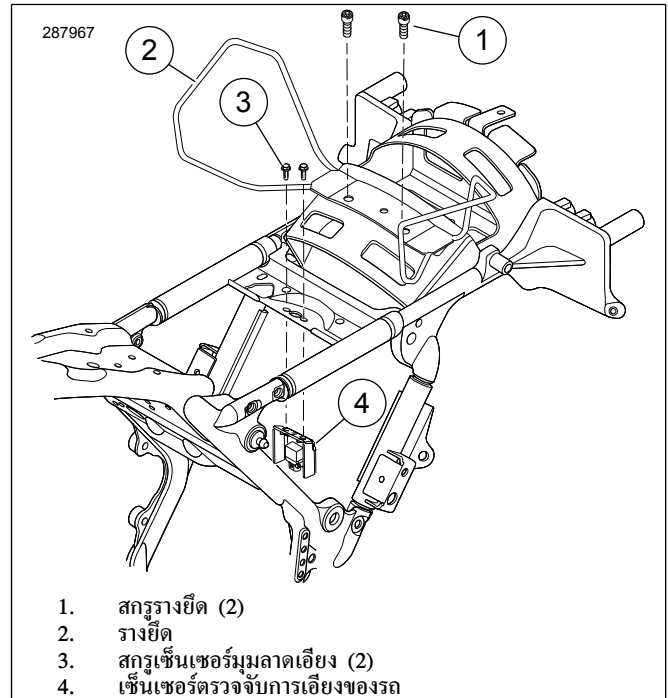
เอกสารแนะนำฉบับนี้อ้างอิงจากข้อมูลคู่มือซ่อมบำรุง สำหรับการติดตั้งนี้ ต้องมีคู่มือซ่อมบำรุงสำหรับรถมอเตอร์ไซค์รุ่นของคุณ ซึ่งขอรับได้จากผู้จำหน่าย Harley-Davidson

### เนื้อหาเกี่ยวกับชุดอุปกรณ์

ดู รูปภาพ 9 และ ตาราง 1

#### การถอด

- ถอดเบาะนั่งและสายรัดที่มีอยู่ (หากมี) ตามคำแนะนำในคู่มือซ่อมบำรุง
- โปรดดูคู่มือซ่อมบำรุงและถอดฝาครอบด้านซ้ายและแบตเตอรี่ออก
- ดู รูปภาพ 5 ดึงคลิปสายไฟหัวเทียนพลาสติกออกจากหลุมในแผ่นเฟรมตรงตำแหน่งที่จะติดตั้งฐานยึดแบบปรับระดับได้ ทั้งคลิปสายพลาสติก
- ถอดสลักเกลียวยึดและแหวนรองที่ด้านบนซ้ายของเครื่องเบนอากาศแบบมิดเฟรม เก็บไว้สำหรับการติดตั้ง
- หากมีการติดตั้งรางยึด: ดู รูปภาพ 1. ถอดสกรูรางยึด (1) และทิ้งไป
- ถอดคลิปยึดชุดสายไฟที่อยู่เหนือ เช่นเซอร์มูมธนาคาร (BAS) ทั้งคลิปไป
- รุ่นปี 2009 - 2018: ถอดสกรู (3) ที่ยึดฐานยึด BAS (4)



รูปภาพ 1 ถอดสกรูเซ็นเซอร์มูมลาดเอียง

#### การติดตั้ง

- รูปภาพ 2 ติดตั้งน็อตคลิป (1) ในรูยึด (2) จัดตำแหน่งรูน็อตคลิปให้ตรงกับรู (3) ทำตามคำแนะนำที่มาพร้อมกับชุดเครื่องเบนอากาศแบบมิดเฟรมเพื่อติดตั้งน็อตพิเศษที่ยึดเองได้ที่ทั้งสี่ตัว
- ขยับหัวต่อระบบไฟฟ้าเพื่อให้ฐานติดตั้งพนักพิงไม่เข้าไปบรกดวน
- รูปภาพ 3 ติดตั้งฐานยึด (8) เข้ากับฐาน (4) ด้วยสกรู (6) และน็อตหน้าแปลน (7) ขึ้นสกรู  
แรงบิด: 8–11 N⋅m (72–96 in-lbs) ติดตั้งสกรูเพื่อยึดฐานยึดเข้ากับฐาน

#### หมายเหตุ

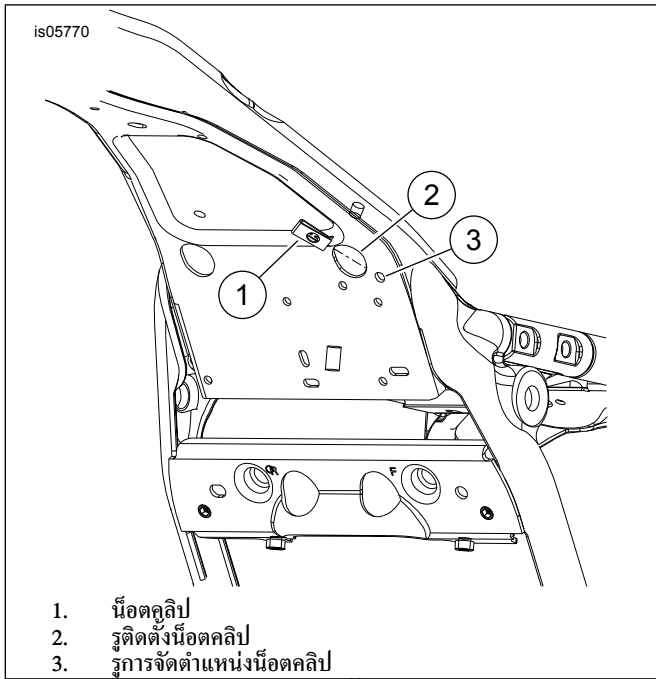
ใช้สกรูที่ระบุเท่านั้น สำหรับติดตั้งฐานยึดเข้ากับ BAS

- รูปภาพ 3 ติดตั้งฐานยึดด้านหน้า (8)

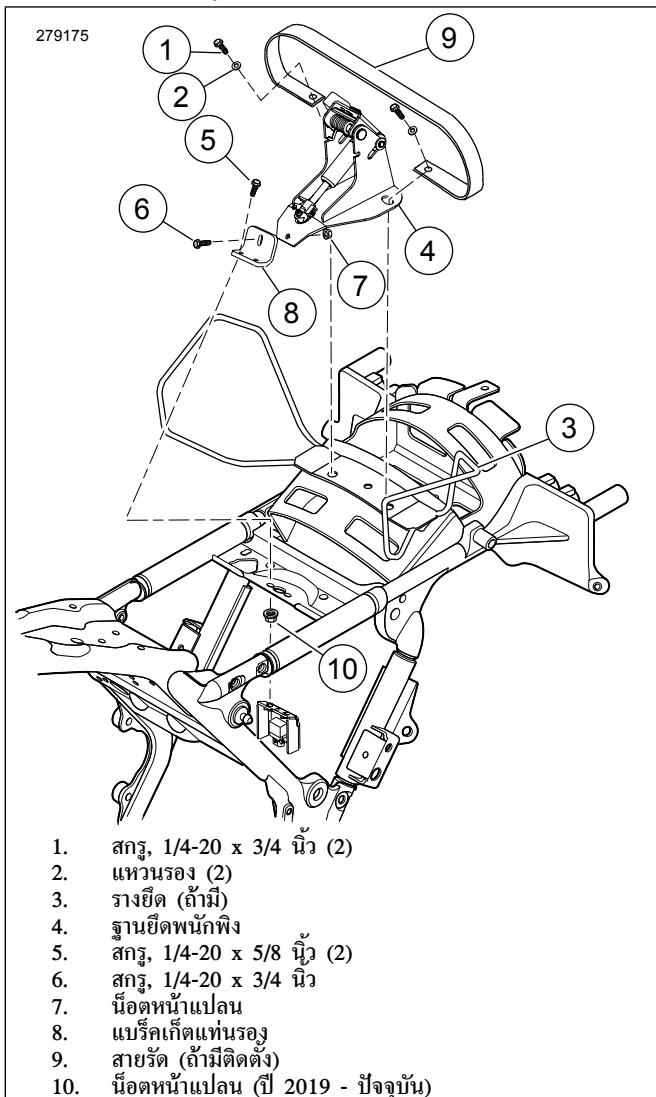
#### หมายเหตุ

ใช้สกรูที่ระบุเท่านั้น สำหรับติดตั้งฐานยึดด้านหน้าเข้ากับฐานยึด BAS

- รุ่นปี 2009 - 2018: ยึดฐานยึด BAS ให้เข้าที่ ติดตั้งฐานยึดด้านหน้า (8) โดยใช้สกรูหน้าแปลน (5) ขึ้นให้แน่น  
แรงบิด: 8.1–12.2 N⋅m (71.7–108.0 in-lbs)
- รุ่นปี 2019 - ปัจจุบัน: ติดตั้งฐานยึดด้านหน้า (8) โดยใช้สกรูหน้าแปลน (5) และน็อตหน้าแปลน (10) ขึ้นให้แน่น  
แรงบิด: 8.1–12.2 N⋅m (71.7–108.0 in-lbs)



รูปภาพ 2 ติดตั้งน็อตคลิบ



รูปภาพ 3 ติดตั้งฐานยึดพนักพิง

5. ขั้นสกรูยึดด้านหลัง (1) ให้แน่น  
แรงบิด: 7–11 N⋅m (60–96 in-lbs) *น็อตล็อก*
6. ขั้นสกรูยึดด้านหลัง (5) ให้แน่น  
แรงบิด: 8–12 N⋅m (72–108 in-lbs) *สลักเกลียวยึด*
7. รูปภาพ 9 ติดตั้งด้ามจับตัวกระตุ้นพร้อมสายเคเบิล (13) เข้ากับฐานยึดด้ามจับตัวกระตุ้น (12) ด้วยสกรู (9) และน็อตล็อก (11)
8. รูปภาพ 5 ตรวจสอบว่าสายเคเบิลปรับพนักพิงไม่ได้เชื่อมต่อกับฐานยึด เดินสายเคเบิลพนักพิงใต้จาน cross-member และขึ้นผ่านเฟรม (5) โดยเริ่มต้นที่ส่วนปลายชุดประกอบตัวกระตุ้น
9. เดินสายเคเบิลต่อไปที่ช่องระหว่างช่องใส่แบตเตอรี่และไฟส์/กล่องไฟฟ้า จากนั้นเดินสายเคเบิลต่อ จากด้านหลังของกล่องไฟฟ้าไปที่ช่องระหว่างเฟรมและบังโคลนด้านหลัง และขึ้นไปด้านบนของบังโคลนด้านหลัง ไปที่ฐานยึดพนักพิง

*หมายเหตุ*

อย่าใช้ *Loctite* บนตัวยึดที่ใช้ยึดเครื่องเบนอากาศแบบมิดเฟรมไว้กับเฟรม หาก *Loctite* สัมผัสกับเครื่องเบนอากาศ จะก่อให้เกิดความเสียหายขึ้น

10. รูปภาพ 5 เลื่อนด้านแบนของฐานยึดชุดประกอบตัวกระตุ้น (4) ไปด้านหลังสายไฟ และจัดตำแหน่งรูติดตั้งด้านบนของตัวเบียงเบนให้ตรงกับช่องที่ฐานยึดของแฮนด์บาร์ที่ปรับระดับ ตรวจสอบให้แน่ใจว่าตะขอ/แท็บของฐานยึดประกอบเข้ากับขอบของจาน cross-member เมื่ออยู่ในตำแหน่งที่ถูกต้องแล้ว ให้ใส่สกรูและแหวนรองและขันให้แน่น  
แรงบิด: 2.8–3.9 N⋅m (25–35 in-lbs) *สกรู*
11. รูปภาพ 9 ใช้คลิบแบบมีกาวด้านหลัง (8) จากชุดอุปกรณ์ ทำความสะอาดผิวที่เรียบของฐานยึดแบบปรับได้ โดยกะตำแหน่งในจุดที่มีการถอดคลิบสติกสายไฟหัวเทียนโดยใช้ไอโซโพรพิลแอลกอฮอล์เช็ด ยึดคลิบเข้ากับฐานยึดและเดินสายไฟหัวเทียนและท่อปล่อยไอ (ถ้ามี) ผ่านทางคลิบ พับคลิบลงเพื่อจับสายไฟและ/หรือท่อให้มั่นคง
12. รูปภาพ 6 ติดตั้งสายเคเบิลปล่อย (1) เข้ากับฐานยึดพนักพิง (2) ตามที่แสดง ยึดสายเคเบิลเข้ากับเพลลาของสปริงแก๊สอย่างระมัดระวัง (4) ด้วยสายรัดสายไฟที่หุ้มมา (3) ไม่ต้องขันสายรัดสายไฟให้แน่น
13. ติดตั้งแบตเตอรี่และฝาปิดด้านซ้าย ดูคู่มือการให้บริการ

**การติดตั้งที่ป้องกันเบาะนั่ง**

1. ติดตั้งเบาะนั่งบนกลไกพนักพิงไว้เป็นการชั่วคราว
2. ติดตั้งอุปกรณ์ยึดเบาะนั่งไว้โดยไม่ต้องขันให้แน่น
3. ติดตั้งพนักพิงผู้โดยสารตามคำแนะนำในหัวข้อ การติดตั้งพนักพิง
4. รูปภาพ 9 ใช้แผ่นป้องกันเบาะ (17)
5. ใช้เทปกาวเพื่อช่วยกำหนดตำแหน่งที่ป้องกันบนเบาะนั่ง
  - a. ใช้กระดาษกาวติดกับด้านที่เรียบ ที่ไม่ใช่ด้านที่เป็นกาวของที่ป้องกันเบาะนั่ง
  - b. กระดาษกาวควรยื่นออกมาเป็นระยะ 2 นิ้ว (5.1 ซม.) นับจากขอบแต่ละข้างของด้านกว้างของที่ป้องกันเบาะนั่ง
6. สอดที่ป้องกันเบาะนั่งจากด้านบน ระหว่างด้านหลังของเบาะนั่งและกลไกพนักพิง ไปจนถึงขอบของเทปกาว อย่าติดเทปที่ป้องกันไว้กับเบาะนั่งในเวลานี้

7. รูปภาพ 8 เมื่อพนักพิงและเบาะเข้าที่แล้ว ให้ดันพนักพิงไปข้างหน้าจนสุด (3) กลไกพนักพิงจะกดกับด้านล่างของเบาะนั่งและกับที่ป้องกันเบาะนั่งที่ใส่ไว้

**หมายเหตุ**

วัตถุประสงค์ของการติดตั้งที่ป้องกันเบาะนั่ง คือ เพื่อป้องกันการกรรสีกหรือก่อนเวลาอันควร ระหว่างกลไกพนักพิงและด้านล่างของเบาะนั่ง หากที่ป้องกันเบาะนั่งถูกวางไว้ต่ำเกินไปบนเบาะนั่ง, กลไกพนักพิง, เมื่อผลัดกันไปข้างหน้า, อาจจะขัดกับขอบด้านบนของที่ป้องกันและยากที่จะกลับมายังให้ตรง

8. เมื่อกลไกที่พนักพิงถูกเลื่อนไปข้างหน้าเต็มที่ ให้ปรับที่ป้องกันเบาะนั่งเพื่อให้ขอบส่วนบนสุดอยู่ในตำแหน่งประมาณ 1/2 นิ้ว (13 มม.) เหนือขอบด้านบนของกลไกภายในกระเป๋าเบาะนั่ง
9. ยึดเทปกาวไว้กับเบาะนั่งเพื่อรักษาตำแหน่งที่กำหนดไว้เป็นการชั่วคราว
10. ติดเทปบนที่ป้องกันเบาะนั่งไว้ให้อยู่ในตำแหน่ง แล้วถอดเบาะนั่งและวางคว่ำบนพื้นผิวที่เรียบและสะอาด
11. ทำเครื่องหมายหรือระบุตำแหน่งของขอบของที่ป้องกันเบาะนั่งไว้บริเวณด้านล่างของเบาะนั่ง
12. ถอดที่ป้องกันออกจากเบาะนั่งและถอดเทปกาวจากที่ป้องกัน

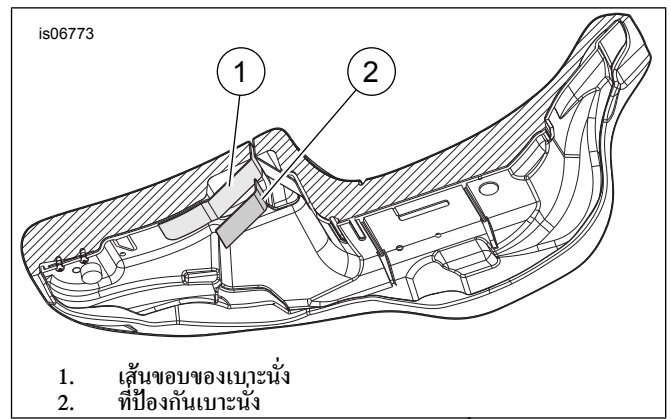
**หมายเหตุ**

เพื่อป้องกันไม่ให้พนักพิงที่สวมเข้าไป ขัดกับที่ป้องกันขณะติดตั้งพนักพิงให้ม้วนขอบด้านบนของที่ป้องกันเบาะนั่งเล็กน้อย ให้อยู่ตำแหน่งใกล้ที่สุดของส่วน ท้ายของเบาะนั่ง

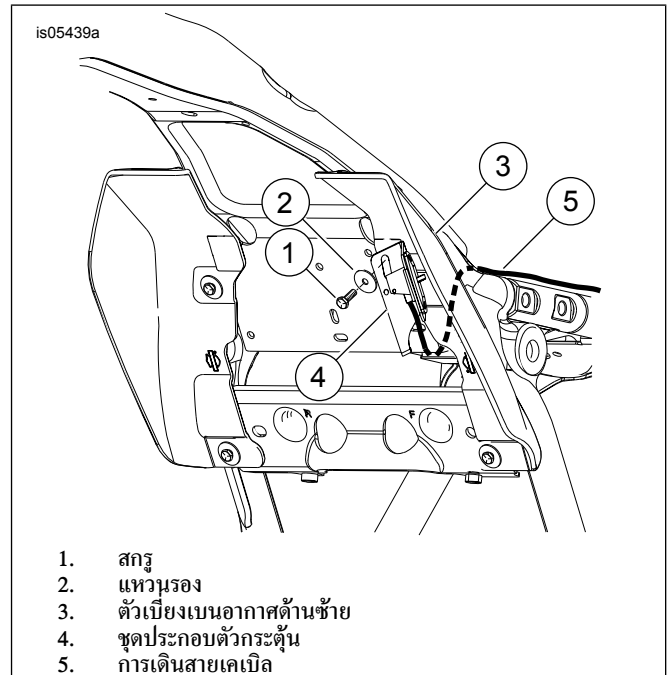
13. รูปภาพ 4 สังเกตรูปร่างของพื้นผิวแผ่นป้องกันเบาะ (2) ว่าครอบคลุมถึงบริเวณใด และคู่อ้อย ๆ ปรับรูปทรงของแผ่นป้องกันให้พอดีกับขอบเบาะ (1) มากขึ้น
14. สังเกตตำแหน่งที่ตั้งของที่ป้องกันเบาะนั่งและทำความสะอาดพื้นที่สีเหลืองขนาดประมาณสี่นิ้ว ด้วยน้ำสบู่หรือแอลกอฮอล์
15. ถอดแผ่นกาวออกจากที่ป้องกันเบาะนั่งและวางอุปกรณ์ป้องกันเบาะนั่งไว้เหนือตำแหน่งที่ต้องการ
16. กดจากตรงกลางของที่ป้องกันเบาะนั่ง ไปขอบด้านนอกเพื่อจัดฟองอากาศที่ติดอยู่ระหว่างที่ป้องกันและเบาะนั่ง
17. ปลดยंत्रไว้ 24 ชั่วโมงเพื่อให้กาวยึดติดได้อย่างเต็มที่ ก่อนที่จะปล่อยให้โดนน้ำหรืออยู่ในอุณหภูมิสูงมากหรือต่ำมาก

**การติดตั้งเบาะนั่ง**

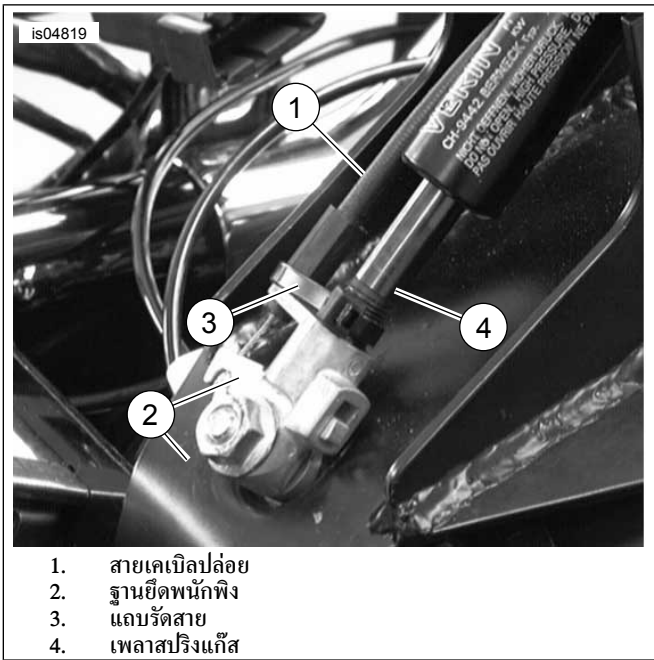
1. ติดตั้งที่นั่ง: หลังจากติดตั้งที่นั่งแล้ว ให้ดึงที่นั่งขึ้นเพื่อให้แน่ใจว่าแน่นหนา คุณคู่มือการให้บริการ
2. หากมีการติดตั้งสายรัด ให้เลื่อนเบาะนั่งผ่านสายรัดและติดตั้งเบาะนั่งเข้ากับฮาร์ดแวร์ที่ถูกถอดออกก่อนหน้านี้ คุณคู่มือการให้บริการ
3. หากมีการติดตั้งรางยึด ให้ติดตั้งเบาะนั่งกับฮาร์ดแวร์ที่ถอดออกก่อนหน้านี้ คุณคู่มือการให้บริการ



รูปภาพ 4 ด้านล่างของเบาะนั่ง



รูปภาพ 5 การติดตั้งชุดประกอบตัวกระตุ้นกับเครื่องเบนอากาศแบบมิดเฟรม



1. สายเคเบิลปล่อย
2. ฐานยึดพนักพิง
3. แลบริดสาย
4. เฟลาสปริงแก๊ส

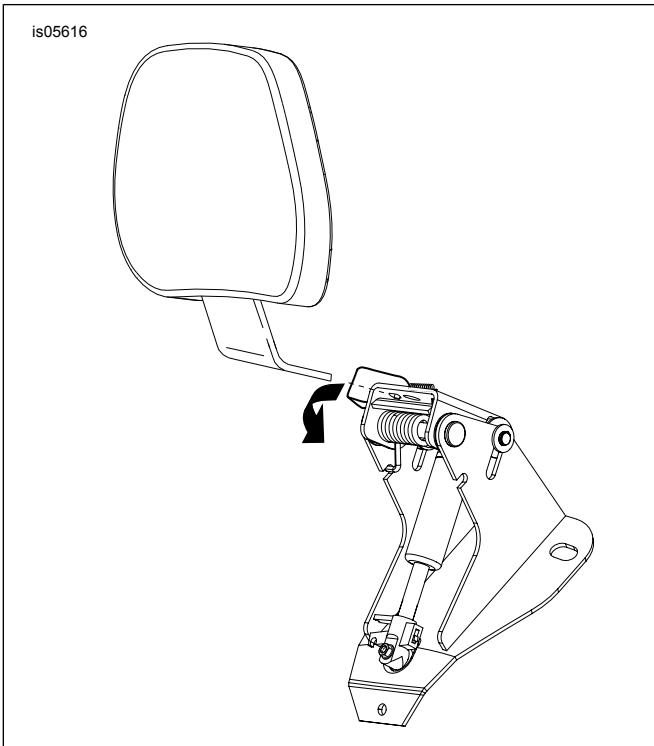
รูปภาพ 6 แนบติดสายเคเบิลเข้ากับฐานยึดพนักพิง

### การติดตั้งพนักพิง

รูปภาพ 7 กดคันโยกที่อยู่บนฐานยึดพนักพิงตามที่แสดง ติดตั้งพนักพิงและกดเบา ๆ จนกว่าจะเข้าที่

### ▲ คำเตือน

หลังจากติดตั้งพนักพิงแล้ว ให้ดึงขึ้นเพื่อให้แน่ใจว่าล็อกเข้าที่ ขณะจับพนักพิงซึ่งหลวมอาจเลื่อนขยับทำให้สูญเสียการควบคุม ซึ่งอาจส่งผลให้เกิดการเสียชีวิตและบาดเจ็บสาหัสได้ (00386a)



รูปภาพ 7 การติดตั้งพนักพิง

### การดำเนินงาน

### ▲ คำเตือน

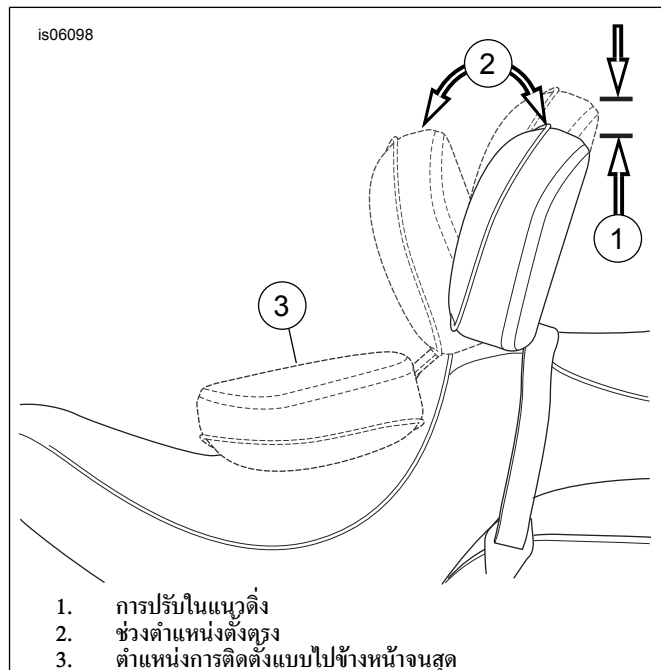
หลังจากติดตั้งพนักพิงแล้ว ให้ดึงขึ้นเพื่อให้แน่ใจว่าล็อกเข้าที่ ขณะจับพนักพิงซึ่งหลวมอาจเลื่อนขยับทำให้สูญเสียการควบคุม ซึ่งอาจส่งผลให้เกิดการเสียชีวิตและบาดเจ็บสาหัสได้ (00386a)

1. รูปภาพ 8 ใช้มือจับปรับระดับเพื่อปรับแผ่นพนักพิงให้เอนไปด้านหน้าและด้านหลัง
2. ในการปรับแผ่นพนักพิงไปด้านหน้าหรือด้านหลัง (2) ให้กดค้ำจับ การพียงหลังกับแผ่นพนักพิงจะช่วยปรับให้พนักพิงเอนไปข้างหลัง การยกตัวไม่ให้พนักพิงหนักลงบนแผ่นพนักพิงในขณะที่กดที่จับ จะทำให้พนักพิงเอนมาด้านหน้าอย่างเต็มที่ การปล่อยค้ำจับจะล็อกพนักพิงให้อยู่กับ
3. หากต้องการปรับแผ่นพนักพิงขึ้นและลง (1) ให้ดึงลูกบิดที่อยู่ด้านหลังของแผ่น เคลื่อนพนักพิงขึ้นหรือลงให้อยู่ในยังตำแหน่งที่ต้องการ แล้วปล่อยลูกบิดเมื่อแผ่นอยู่ในตำแหน่งที่ต้องการ

หมายเหตุ

โปรดใช้ความระมัดระวังในการดันเบาะนั่งไปยังตำแหน่งด้านหน้า (3) การดันเบาะนั่งไปข้างหน้ามากเกินไปอาจทำให้วัสดุเบาะนั่งฉีกขาดได้

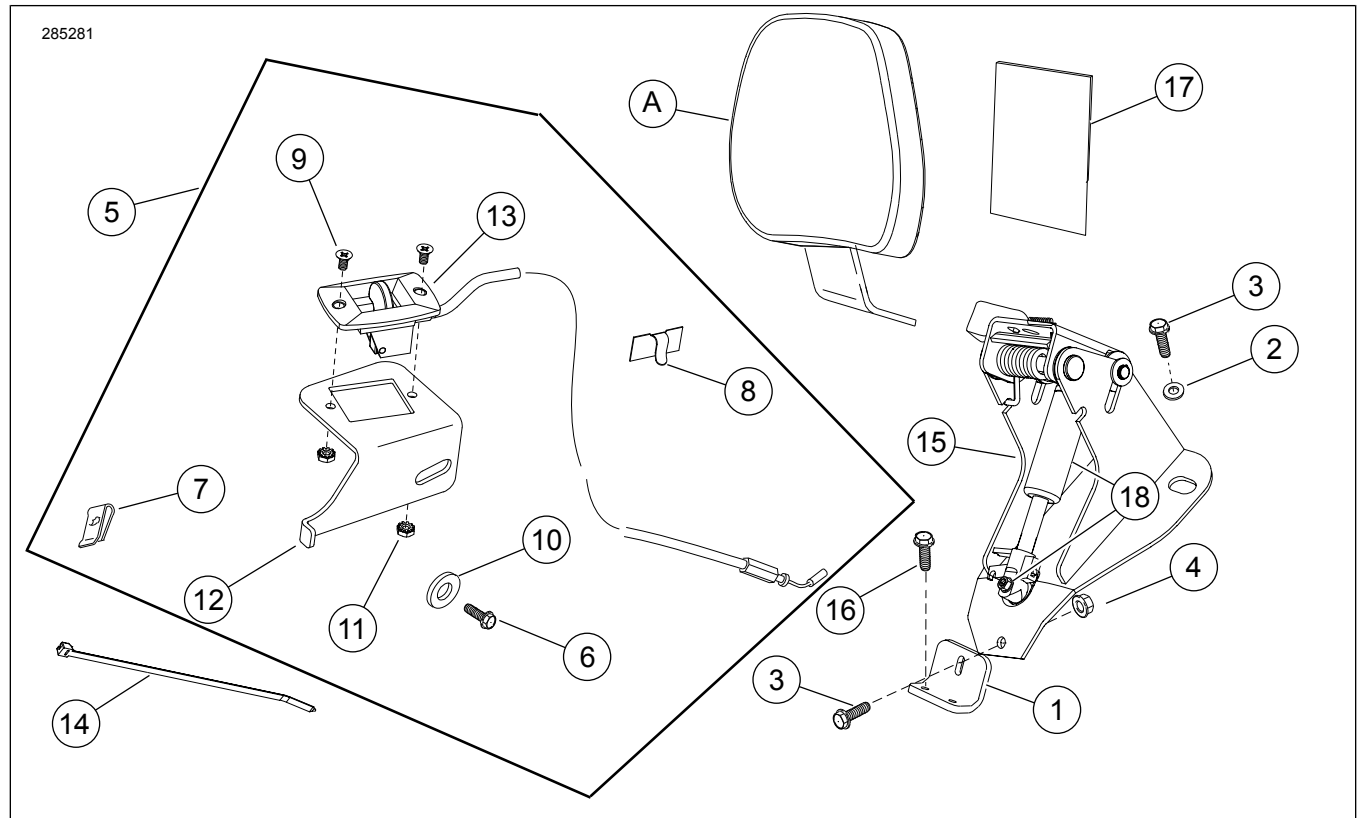
4. อาจจะดันแผ่นพนักพิงไปข้างหน้าของเบาะนั่ง (3) ตามที่แสดง เพื่อความสะดวกในการขึ้นขับและลดจากรถมอเตอร์ไซค์โดยไม่ต้องใช้ข้อมือจับปลายเบาะนั่ง



1. การปรับในแนวตั้ง
2. ช่วงตำแหน่งตั้งตรง
3. ตำแหน่งการติดตั้งแบบไปข้างหน้าจนสุด

รูปภาพ 8 ตำแหน่งพนักพิง

# อะไหล่สำรอง



รูปภาพ 9 อะไหล่สำรอง: ชุดติดตั้งพนักพิงผู้โดยสารแบบปรับได้ FL

ตาราง 1 โต๊ะสำหรับอะไหล่สำรอง: พนักพิงผู้ขับขี่แบบปรับได้

รายการ	คำอธิบาย (จำนวน)	หมายเลขชิ้นส่วน
1	แบร์ริ่งทดแทนรอง	83990-10
2	แหวนรอง (2)	6223
3	สกรู, 1/4-20 x 3/4 นิ้ว (3)	3574
4	น็อต, ตัวล็อกหน้าแปลน, 1/4-20 (3)	7716
5	ชุดมือจับตัวกระตุ้น (ประกอบด้วยรายการที่ 6 ถึง 13)	52365-09
6	• สกรู, 1/4-20 x 3/4 นิ้ว	3574
7	• น็อตคลิป	8108
8	• ตัวนำสายไฟ	10102
9	• สกรู (2)	2933
10	• แหวนรอง	6036
11	• น็อตล็อก (2)	7838
12	• แทนรอง	ไม่มีขายแยกต่างหาก
13	• ที่จับตัวกระตุ้นพร้อมสายเคเบิล	ไม่มีขายแยกต่างหาก
14	แถบรัดสาย	ไม่มีขายแยกต่างหาก
15	ฐานยึดพนักพิง	ไม่มีขายแยกต่างหาก
16	สกรู, แปลน, 1/4-20 x 5/8 นิ้ว (2)	3921
17	ที่ป้องกันเบาะนั่ง, กาวติดด้านหลัง, 3 1/2 x 3 นิ้ว	52300017
18	ชุดอุปกรณ์สปริงแก๊ส	52300681
รายการที่อ้างถึงในข้อความ แต่ไม่อยู่ในชุดอุปกรณ์มีดังต่อไปนี้:		
ก	พนักพิงหลัง	จำหน่ายแยกต่างหาก
ข	ชุดซ่อมฐานยึดหมอน (รวมถึงฐานยึดตัวหมอน, คันโยก, สปริงและฮาร์ดแวร์)	52342-09