



# คำแนะนำ

J01854

2020-09-22



## ชุดอุปกรณ์กระจกก้นลม, FLSTC

### ทั่วไป

#### หมายเลขชุดอุปกรณ์

- ชุดอุปกรณ์ 57733-00 มีชุดกระจกก้นลมแบบสโมคความสูงมาตรฐาน
- ชุดอุปกรณ์ 57734-00 มีชุดกระจกก้นลมแบบสโมคความสูงโหลดต่ำ
- ชุดอุปกรณ์ 57748-04 มีชุดกระจกก้นลมแบบใส่ที่สูงขึ้นกว่าอะไหล่สต็อกสองนิ้ว

### รุ่น

ชุดอุปกรณ์นี้ออกแบบมาเพื่อติดตั้งกับรุ่น FLSTC ปี 2000 และหลังจากนั้นที่ติดตั้งกระจกก้นลมแบบถอดได้

### เนื้อหาเกี่ยวกับชุดอุปกรณ์

ดู รูปภาพ 1 และ ตาราง 1

### การติดตั้ง

#### ▲ คำเตือน

ความปลอดภัยของผู้ขับขี่และผู้โดยสารขึ้นอยู่กับ การติดตั้งชุดอุปกรณ์นี้ อย่างถูกต้อง หากคุณไม่สามารถดำเนินการหรือไม่มีเครื่องมือที่ถูกต้อง โปรดให้ตัวแทน Harley-Davidson ทำการติดตั้ง การติดตั้งอุปกรณ์นี้ อย่างไม่เหมาะสมอาจส่งผลต่อการเสียชีวิตหรือการบาดเจ็บรุนแรง (00308b)

#### หมายเหตุ

- วางผ้าขนหนูลงบนไฟหน้าและด้านหน้าของถังเชื้อเพลิงเพื่อป้องกันการขีดข่วน
  - ทำล้อน้ำให้ตรงเพื่อป้องกันไม่ให้จากยึดครูดังน้ำมันเชื้อเพลิง
  - ตรวจสอบว่ากระจกก้นลมไม่สัมผัสกับชิ้นส่วนสีเคลือบหรือสีเพนท์ การสัมผัสจะทำให้เกิดรอยขีดข่วน
1. ถอดกระจกก้นลมอะไหล่สต็อก, ในการถอดกระจกก้นลม ให้จับขอบกระจกก้นลมขนาดกึ่งกลางและดึงให้หลวมจากร่องบุชชิ่ง
  2. ในการติดตั้งกระจกก้นลมใหม่ เกี่ยวด้านล่างของกระจกก้นลม “เขี้ยว” เข้ากับร่องบุชชิ่งยางที่ด้านล่างของฐานยึดไฟสปอตล่าง
  3. เกี่ยว “เขี้ยว” สองเขี้ยวด้านบนของกระจกก้นลมเข้ากับร่องของด้านบนบุชชิ่งยาง
  4. ดันกระจกก้นลมเข้ากับบุชชิ่งจนอยู่ในตำแหน่งที่เหมาะสม

#### หมายเหตุ

ตรวจสอบกระจกก้นลมหลังจากติดตั้งเสร็จเรียบร้อยแล้ว ต้องแน่ใจว่าการติดตั้งกระจกก้นลมไม่จำกัดการเคลื่อนไหวของชุดใช้จักรยานสุดไปด้านซ้ายและด้านขวา การ

ขั้วรถที่จำกัดอาจส่งผลกับการควบคุมรถ ส่งผลให้เกิดอันตรายถึงชีวิตหรือการบาดเจ็บสาหัส หากมีข้อจำกัด ให้ปรับกระจกก้นลมตามที่เป็นจนกว่าจะได้ระยะที่ถูกต้อง

ให้บุคลากรซ่อมบำรุงของ Harley-Davidson แก้ไขปัญหาใดๆ ก่อนขับขี่โดยมีอุปกรณ์เสริมนี้ติดตั้งอยู่

#### หมายเหตุ

ตรวจสอบฮาร์ดแวร์ติดตั้งเป็นระยะ อย่าขี่รถหากยึดไม่แน่นพอ การติดตั้งแบบหลวมทำให้เกิดแรงกดดันที่ยึดอื่น ๆ ทั้งหมด รวมถึงตัวกระจกก้นลมเอง และอาจทำให้ส่วนประกอบเสื่อมสภาพ

### การดูแลรักษาและการทำความสะอาด

#### หมายเหตุ

การสะท้อนแสงแดดจากส่วนโค้งของกระจกก้นลมในบางช่วงเวลาของวัน อาจทำให้เครื่องมือของมอเตอร์ไซค์เกิดความร้อน จอดรถอย่างระมัดระวังเมื่อจอดรถใต้แสงแดด ให้วางวัตถุที่บนเครื่องมือหรือปรับกระจกก้นลมเพื่อหลีกเลี่ยงการสะท้อนแสง

#### ประกาศ

กระจกก้นลม/แผ่นเบนทิศทางลมโพลีคาร์บอเนตต้องการการดูแลเอาใจใส่อย่างเหมาะสม หากไม่ดูแลรักษาวัสดุโพลีคาร์บอเนตอย่างเหมาะสม อาจทำให้เกิดความเสียหายต่อกระจกก้นลม/แผ่นเบนทิศทางลมได้ (00483e)

#### ประกาศ

กระบังลม Harley-Davidson ทำมาจากของ Lexan Lexan เป็นวัสดุที่มีความทนทานและต้านแรงดึงได้มากกว่าวัสดุทำกะบังลมชนิดอื่นสำหรับมอเตอร์ไซค์ แต่ยังคงต้องใส่ใจและดูแลรักษา หากไม่ดูแลรักษา Lexan อย่างเหมาะสม อาจส่งผลให้กะบังลมได้รับความเสียหาย (00230b)

#### ประกาศ

ใช้ผลิตภัณฑ์ที่ Harley-Davidson แนะนำกับกะบังลมของ Harley-Davidson อย่าใช้ผลิตภัณฑ์ที่มีสารเคมีแรงหรือฝาดที่อาจทำให้พื้นผิวของกะบังลมได้รับความเสียหาย เช่น ทำให้มัวหรือหมองลง (00231c)

#### ประกาศ

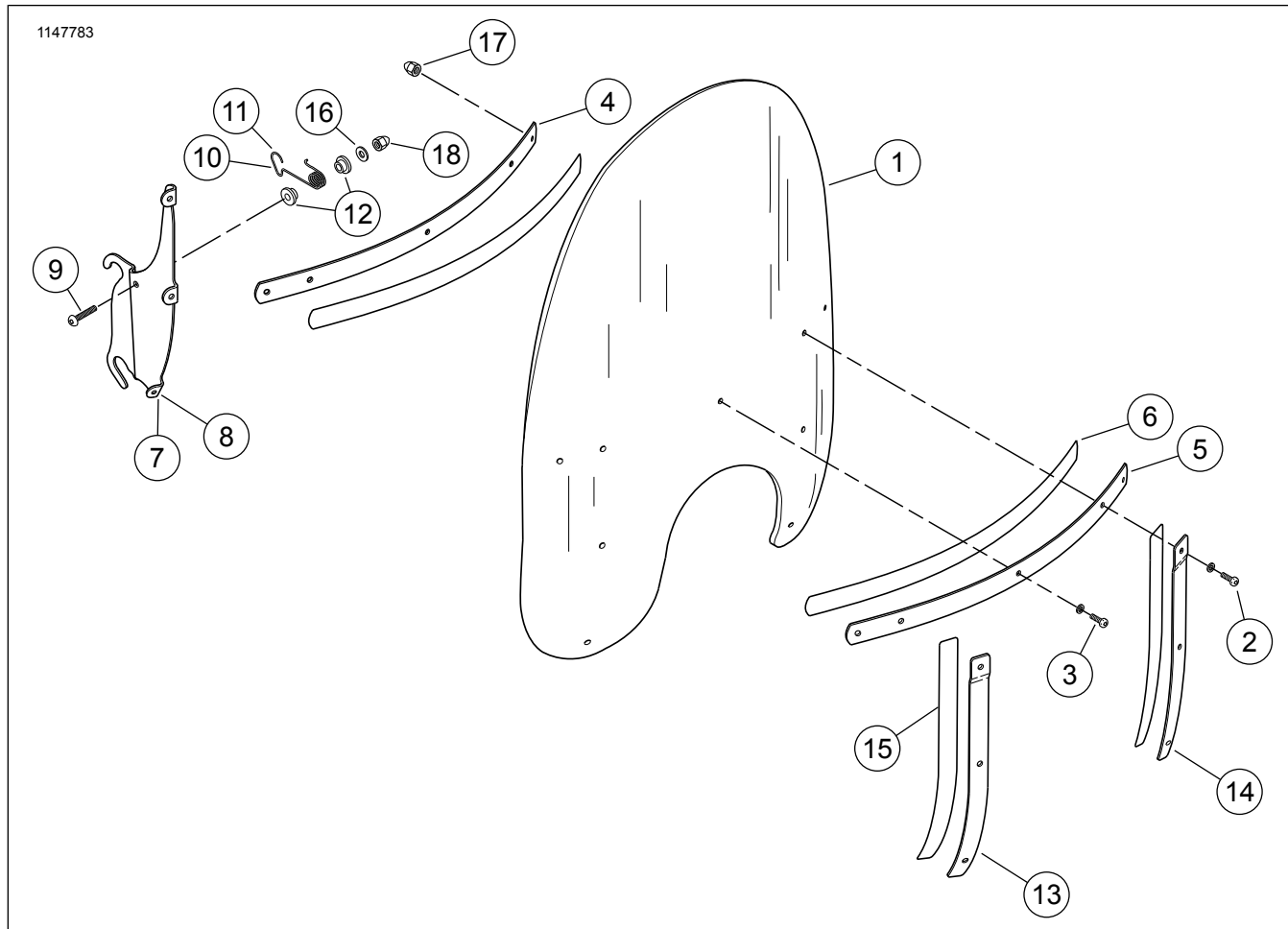
อย่าใช้เบนซิน ทินเนอร์ผสมสี แก๊ซโซลีน หรือสารทำความสะอาดอื่นใดที่เป็นอันตรายกับกะบังลม การทำเช่นนั้นจะทำให้พื้นผิวของกะบังลมได้รับความเสียหาย (00232c)

#### หมายเหตุ

การใช้ผ้าเปียกที่สะอาดคลุมกระจกก้นลมเป็นเวลา 15 นาทีก่อนล้างจะช่วยกำจัดรอยแห้งออกได้ง่ายขึ้น

# ชิ้นส่วนอะไหล่

1147783



รูปภาพ 1 อะไหล่สำรอง: ชุดประกอบกระจกกันลม

ตาราง 1 ชิ้นส่วนอะไหล่

รายการ	คำอธิบาย	ปริมาณ	หมายเลขชิ้นส่วน
1	เปลี่ยนกระจกกันลม: แบบสโม่คไหลดต่ำ แบบสโม่ค, มาตรฐาน +2 นิ้ว, แบบใส	1	58277-95 57975-99 57754-04
2	สกรูหัวแพน, Torx	2	2452
3	สกรูหัวแพน, Torx	7	2921
4	ที่กั้นกระแทกกระจกกันลมด้านใน	1	58431-94
5	ที่กั้นกระแทกกระจกกันลมด้านนอก	1	58428-94
6	เทปที่กั้นกระแทกกระจกกันลม	2	58416-77A
7	ฐานยึดกระจกกันลม LH	1	58291-95
8	ฐานยึดกระจกกันลม RH	1	58292-95
9	สกรูหัวกระดุม	2	94426-95
10	ตัวยึดกระจกกันลม LH	1	58252-95
11	ตัวยึดกระจกกันลม RH	1	58253-95
12	บุชชิ่งไนลอน	4	58272-95
13	ที่กั้นกระแทก RH	1	58406-75A
14	ที่กั้นกระแทก LH	1	58408-75A
15	เทปที่กั้นกระแทกกระจกกันลม	2	58417-77
16	แหวนรองแบน 1/4 นิ้ว	2	6703
17	น็อตหัวกลม	9	7651
18	น็อตหัวกลม, 1/4-20	2	94004-90T

\*ภาพตัวอย่างกระจกกันลมอาจแตกต่างไปจากกระจกกันลมของจริง ขึ้นอยู่กับหมายเลขชุดอุปกรณ์