



# คำแนะนำ





J03588

2021-04-27



## ชุดกระจกบังลมและแท่นยึดอย่างง่ายแบบถอดได้

### ตาราง 1 ข้อมูลทั่วไป

ชุด	เครื่องมือที่แนะนำ	ระดับทักษะ <sup>(1)</sup>	เวลา
58444-06, 58413-06, 58387-06, 58348-06, 58347-06, 58346-06, 57609-08, 57340-08, 57338-08, 57301-06, 57300-06, 57016-06, 57015-06, 58630-09, 58617-09, 57400361	แวนดามันรภัย ประแจวัดแรงบิด	   	1 ชั่วโมง

(1) การขันให้แน่นตามค่าแรงบิดหรือต้องมีเครื่องมือและเทคนิคอย่างอื่นควบคู่กัน

### ทั่วไป

### รุ่น

สำหรับข้อมูลข้อต่อคล้องกับแต่ละรุ่น โปรดดูที่แคตตาล็อกขายปลีก P & A หรือส่วนชิ้นส่วนและอุปกรณ์เสริมของ [www.harley-davidson.com](http://www.harley-davidson.com) (ภาษาอังกฤษเท่านั้น)

ตรวจสอบว่าเอกสารแนะนำที่ใช้เป็นฉบับล่าสุดโดยดูได้จาก: [www.harley-davidson.com/isheets](http://www.harley-davidson.com/isheets).

ติดต่อศูนย์บริการลูกค้า Harley-Davidson ที่ 1-800-258-2464 (สหรัฐอเมริกา) หรือ 1-414-343-4056

### ข้อกำหนดในการติดตั้ง

#### ⚠ คำเตือน

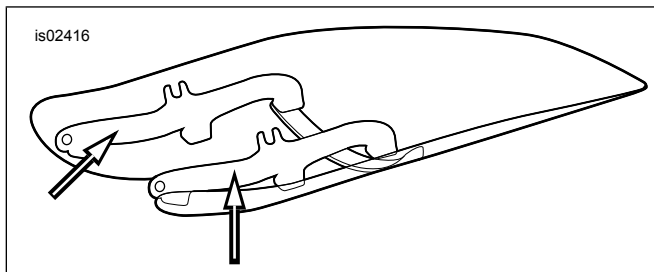
ความปลอดภัยของผู้ขับขี่และผู้โดยสารขึ้นอยู่กับ การติดตั้งชุดอุปกรณ์นี้อย่างถูกต้อง หากคุณไม่สามารถดำเนินการหรือไม่มีเครื่องมือที่ถูกต้อง โปรดให้ตัวแทน Harley-Davidson ทำการติดตั้ง การติดตั้งอุปกรณ์นี้อย่างไม่เหมาะสมอาจส่งผลกระทบต่อ การเสียชีวิตหรือการบาดเจ็บที่รุนแรง (00308b)

หมายเหตุ  
คลุมชิ้นส่วนสีไว้เพื่อป้องกันพื้นผิว

### ติดตั้ง

#### ประกอบแคลมป์เข้ากับซิลด์บังลม

- ดู รูปภาพ 1 วางชุดประกอบย่อยยึดบังลมให้คว่ำลงบนพื้นผิวสะอาดและอ่อนนุ่มโดยให้โครงยึดหันขึ้นบน



รูปภาพ 1 ฉากยึดกระจกบังลม

- ดู รูปภาพ 3, รูปภาพ 4, รูปภาพ 5, รูปภาพ 6, รูปภาพ 7 และ รูปภาพ 8 นำทั้งแคลมป์และชุดฮาร์ดแวร์ออกจากบรรจุภัณฑ์ และแยกชิ้นส่วนที่คล้ายกันเพื่อเตรียมประกอบ

- ดู รูปภาพ 2 ประกอบชุดประกอบแคลมป์ (5) และชั้นฮาร์ดแวร์ก่อน

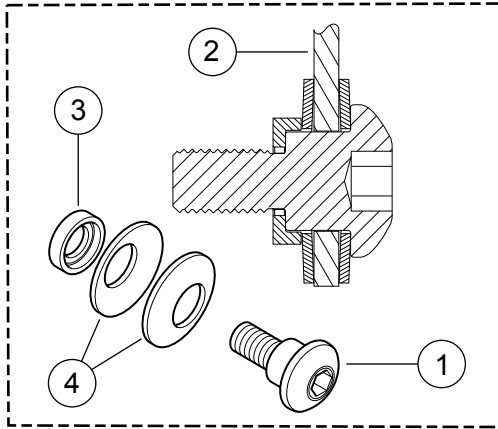
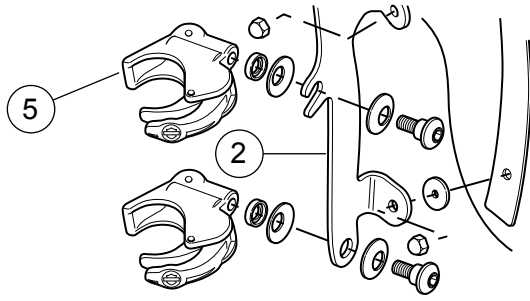
#### ⚠ คำเตือน

ด้านที่ติดกันของแหวน Belleville (โคโน) จะต้องหันเข้าหากัน และประกบติดกับฐานติดตั้งกะบังลมที่จุดติดตั้งแต่ละจุด การจัดวางแหวนอย่างไม่ถูกต้องอาจทำให้กะบังลมแตกเมื่อเกิดการกระแทกชน ซึ่งอาจส่งผลให้เกิดการเสียชีวิตหรือบาดเจ็บสาหัสได้ (00422b)

- ให้แคลมป์ (5) หันขึ้นและอยู่ฝั่งด้านในของโครงยึดซิลด์บังลม (2) แล้วขันสลักป่า (1) ให้แน่นพอที่จะยึดทิศทางของแคลมป์กับซิลด์บังลมในระหว่าง การติดตั้งซิลด์บังลมกับมอเตอร์ไซค์ ขึ้นโบลต์ให้แน่นในภายหลัง ทำซ้ำขั้นตอนเดิมกับแคลมป์อีกสามตัว

#### หมายเหตุ

ทำล่อน้ำให้ตรงเพื่อป้องกันไม่ให้ฉากยึดครูดังน้ำมันเชื้อเพลิง



1. น็อตหัวไหล
2. ฉากยึดกระจกบังลมด้านขวา
3. แหวนรองแบบถั่ว
4. แหวนรอง Belleville (หันด้านถั่วเข้าหากันโดยให้ฉากยึดกระจกบังลมอยู่ตรงกลาง)
5. แคลมป์ ที่ยึดกระจกบังลม

รูปภาพ 2 แคลมป์ติดตั้งกระจกบังลม

## ติดตั้งซิลด์บังลม

1. เปิดแคลมป์ทั้งสอง นำซิลด์บังลม (โดยด้านแคลมป์อยู่ห่างจากตัวคุณ) ไปที่ตำแหน่งนอร์มอลมอเตอร์ไซค์

### หมายเหตุ

กระจกโพลีคาร์บอเนตคู่อุ่นข้างยึดหยุ่นและโค้งงอได้ให้แคลมป์ห่างจากไฟหน้าเพื่อหารติดตั้งเข้ากับมอเตอร์ไซค์ได้ง่าย ระวังอย่าให้แคลมป์กดตัวเรือนไฟหน้าในระหว่างที่วางกระจกบังลมเข้ากับตัวเลื่อนไซค์

2. คร่อมบังโคลนหน้า จัดตำแหน่งซิลด์บังลมให้อยู่กึ่งกลางรอบไฟหน้า และวางแคลมป์บนตัวเลื่อนไซค์
3. เริ่มขันโซลเตอร์โบลต์จากส่วนล่าง (ด้านใดก็ได้) ให้แน่นกว่าใช้มือหมุนเล็กน้อย ปิดแคลมป์แต่ละตัว สังเกตให้แคลมป์ตรงแนวกับตัวเลื่อนไซค์และตรงแนวกันเอง

### หมายเหตุ

ห้ามขันโซลเตอร์โบลต์เกินกว่าแรงบิดที่แนะนำ การขันแน่นมากเกินไปอาจทำให้แคลมป์บิดตัวบนตัวเลื่อนไซค์ ส่งผลให้ปากแคลมป์ที่กึ่งองแคลมป์ที่ถูกแรงกดอาจไม่สามารถรับฟรีโพลดบนตัวเลื่อนไซค์ได้และทำให้กระจกบังลมหลวมในระหว่างการใช้งาน

### ประกาศ

อย่าใช้แรงบิดมากเกินไปในขณะที่ขันสกรู อาจส่งผลให้กะบังลมได้รับความเสียหาย (00385a)

4. ตรวจสอบว่าส่วนปากของสลักไม้แต่ละตัวแนบสนิทในตำแหน่งโครงยึดซิลด์บังลมแต่ละจุด ขันให้แน่น

แรงบิด: 6.7 N·m (60 in-lbs) โซลเตอร์โบลต์

- สำหรับชุดอุปกรณ์ 57400361 ให้ถอดซิลด์บังลมออกจากรถเพื่อขันสลักไม้บนแคลมป์ส่วนบนสองตัวให้แน่น

### ▲ คำเตือน

การติดตั้งอุปกรณ์เสริมหรือการบรรทุกน้ำหนักอย่างไม่เหมาะสม อาจมีผลต่อความเสถียรและการควบคุมมอเตอร์ไซค์ ซึ่งอาจส่งผลให้เกิดการเสียชีวิตหรือบาดเจ็บสาหัสได้ (00455b)

### ▲ คำเตือน

หากไม่สามารถจัดระยะห่างระหว่างอะไหล่ที่นิ่งอยู่กับที่และอะไหล่ที่สามารถเคลื่อนที่ได้ให้ได้อย่างเพียงพอ อาจเป็นเหตุให้สูญเสียการควบคุมซึ่งส่งผลให้เกิดการเสียชีวิตและบาดเจ็บสาหัสได้ (00378a)

### หมายเหตุ

ตรวจสอบกระจกบังลมหลังจากติดตั้งเสร็จเรียบร้อยแล้ว ต้องแน่ใจว่าการติดตั้งกระจกบังลมไม่จำกัดการเคลื่อนขุดใช้จนสุดไปด้านซ้ายและด้านขวา หากมีข้อจำกัด ให้ปรับกระจกบังลมตามที่จำเป็นจนกว่าจะได้ระยะที่ถูกต้อง ให้บุคลากรซ่อมบำรุงของ Harley-Davidson แก้ไขปัญหาใดๆ ก่อนขับขี่โดยมีอุปกรณ์เสริมติดตั้งอยู่

### หมายเหตุ

ตรวจสอบฮาร์ดแวร์ติดตั้งเป็นระยะ อย่าขันรูดหากยึดไม่แน่นพอ การติดตั้งแบบหลวมทำให้เกิดแรงกดบนที่ยึดอื่น ๆ ทั้งหมด รวมถึงตัวกระจกบังลมเอง และอาจทำให้ส่วนประกอบเสื่อมสภาพก่อนกำหนด

## การถอดซิลด์บังลมออก

- เปิดแคลมป์สี่ตัวในลำดับใดก็ได้ และทำขั้นตอนย้อนกลับขั้นตอนการติดตั้ง เพื่อถอดกระจกบังลม
- ระวังอย่าให้ครูดกับเฮาส์ซึ่งไฟหน้าหรือถังน้ำมันเชื้อเพลิง
- เมื่อจัดเก็บกระจกบังลม ให้วางในตำแหน่งที่แคลมป์กระจกบังลมได้รับการปกป้องมากที่สุด
- จัดเก็บให้ห่างจากตำแหน่งที่กระจกบังลมอาจถูกกระแทกหรือหล่น
- ห้ามวางสิ่งใดซ้อนบนชุดประกอบซิลด์บังลม
- หลังจากช่วงเวลาการจัดเก็บ ให้ตรวจสอบแคลมป์และฮาร์ดแวร์เพื่อดูฟรีโพลดตัวจับยึดและความสะอาด
- แคลมป์แต่ละตัวควรมีปะเก็นยางคูล์ในร่องแคลมป์ซึ่งคู่กับตัวเลื่อนไซค์ และควรเปิดไดรอปและปิดได้โดยอัตโนมัติ

## การดูแลรักษาและการทำความสะอาด

### หมายเหตุ

การสะท้อนแสงแดดจากส่วนโค้งของกระจกบังลมในบางช่วงเวลาของวัน อาจทำให้เครื่องมือของมอเตอร์ไซค์เกิดความร้อน จอดรถอย่างระมัดระวังเมื่อจอดรถได้แสงแดด ให้วางวัตถุที่บนเครื่องมือหรือปรับกระจกบังลมเพื่อหลีกเลี่ยงการสะท้อนแสง

### ประกาศ

กระจกกันลม/แผ่นเบนทิศทางลมโพลีคาร์บอเนตต้องการการดูแลเอาใจใส่อย่างเหมาะสม หากไม่ดูแลรักษาวัสดุโพลีคาร์บอเนตอย่างเหมาะสม อาจทำให้เกิดความเสียหายต่อกระจกกันลม/แผ่นเบนทิศทางลมได้ (00483e)

### ประกาศ

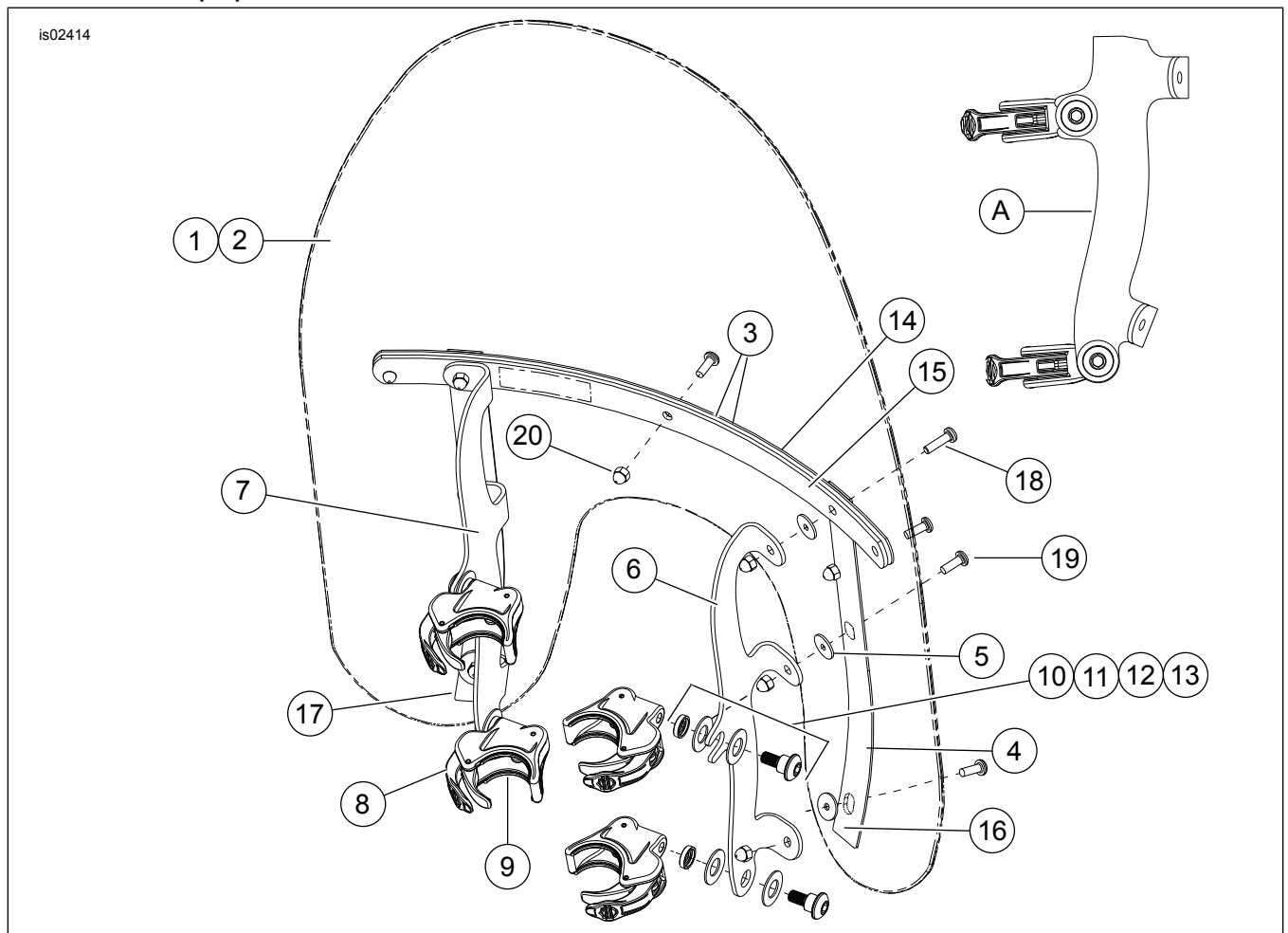
ใช้ผลิตภัณฑ์ที่ Harley-Davidson แนะนำกับกะบังลมของ Harley-Davidson อย่าใช้ผลิตภัณฑ์ที่มีสารเคมีแรงหรือฝาดเกินไปที่อาจทำให้พื้นผิวของกะบังลมได้รับความเสียหาย เช่น ทำให้มัวหรือหมองลง (00231c)

- อย่าทำความสะอาดในแดดหรืออุณหภูมิสูง
- สวมทำความสะอาดแบบผง กัดกร่อน หรือเป็นด่าง จะทำให้กระจกบังลมเสียหาย
- ห้ามใช้ใบมีดโกนหรือเครื่องมือมีคมอื่นใดขูดกระจกบังลมเพราะจะทำให้เกิดความเสียหายถาวร

หมายเหตุ  
การใช้ผ้าเปียกที่สะอาดคลุมกระจกบังลมเป็นเวลา 15 นาทีก่อนล้างจะช่วยกำจัดรอยแห้งออกได้ง่ายขึ้น

สารเคลือบซิลิโคนบัลลมกันละอองน้ำของ Harley-Davidson หมายเลขชิ้นส่วน 99841-01 ผ่านการรับรองสำหรับการใช้งานกับซิลิโคนบัลลมโพลีคาร์บอเนตของ Harley-Davidson

## เนื้อหาเกี่ยวกับชุดอุปกรณ์



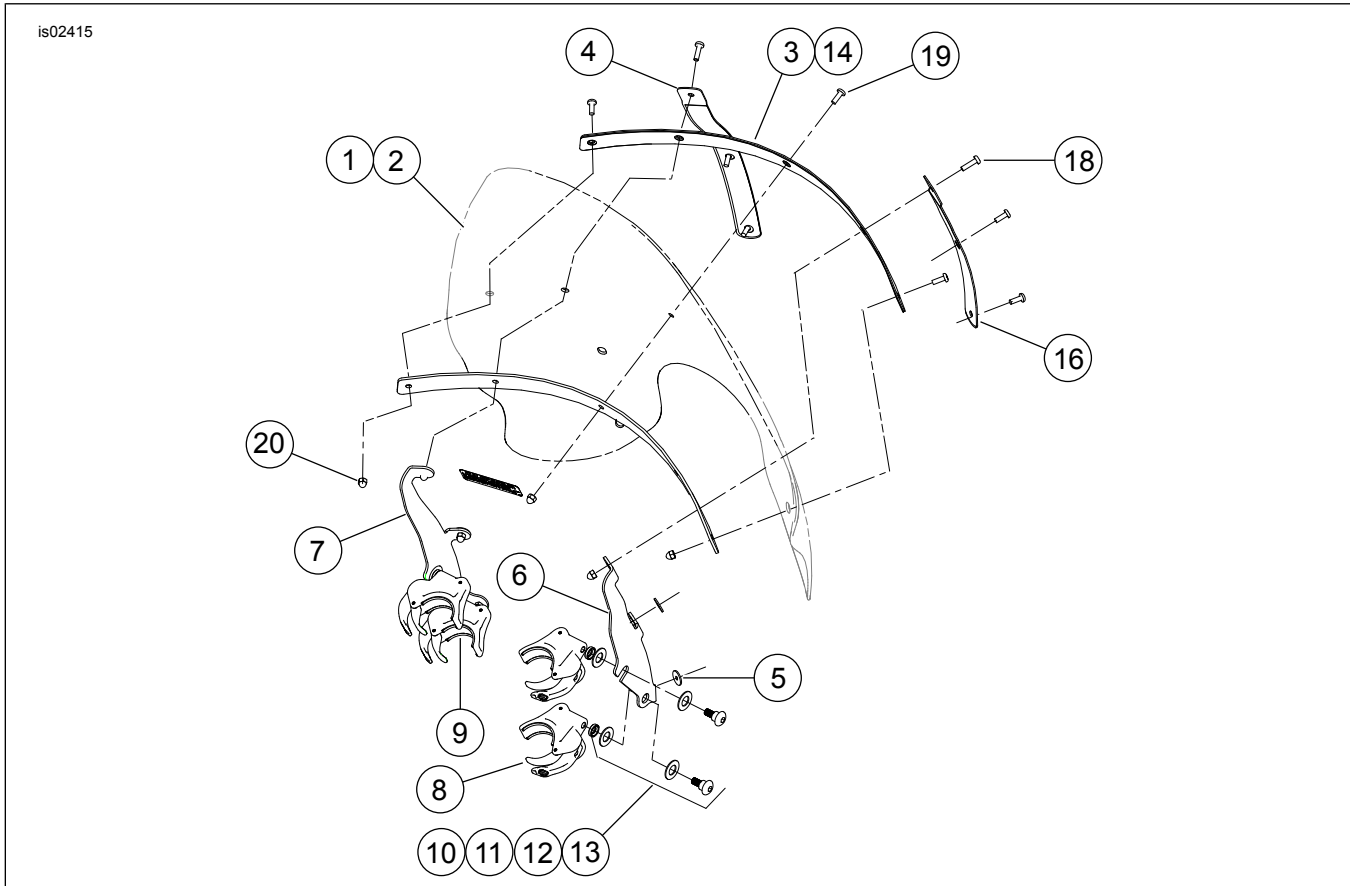
รูปภาพ 3 เนื้อหาเกี่ยวกับชุดอุปกรณ์: ชุดซิลิโคนบัลลม Compact แบบปลดเร็ว (58387-06, 58413-06, 58444-06, 58346-06, 58347-06, 58348-06)

ตาราง 2 เนื้อหาเกี่ยวกับชุดอุปกรณ์: ชุดซิลิโคนบัลลม Compact แบบปลดเร็ว (58387-06, 58413-06, 58444-06, 58346-06, 58347-06, 58348-06)

รายการ	คำอธิบาย (จำนวน)	หมายเลขชิ้นส่วน	รายการ	คำอธิบาย (จำนวน)	หมายเลขชิ้นส่วน
1	ชุดซ่อมบำรุงกระจกบังลม (ประกอบด้วยรายการที่ 2 ถึง 5)		10	ชุดฮาร์ดแวร์ ที่ยึดกระจกบังลม (4) (ประกอบด้วยรายการที่ 11 ถึง 13)	58790-04
	กะทัดรัด ความสูงมาตรฐาน ไส	58061-96	11	ซิลเดอริสกรู หัวกระดุม	ไม่มีจำหน่าย
	กะทัดรัด ความสูงมาตรฐาน ชุน	58625-99	12	ตัวเว้นระยะ แหวนรองแบบถั่ว	ไม่มีจำหน่าย
	โครงต่ำกะทัดรัด ชุน	58103-96	13	แหวนรอง Belleville (2)	ไม่มีจำหน่าย
2	กระจกหน้า	ไม่มีจำหน่าย	14	โครงยึด แนวนอน ด้านนอก	58051-78A
3	เทป แนวนอน (2)	58052-78	15	โครงยึด แนวนอน ด้านใน	58050-78A
4	เทป แนวตั้ง (2)	58417-77	16	ก้านยึด, แนวตั้ง, ด้านขวา	58406-75A
5	แหวนรอง ยาง สีดำ (6)	58152-96	17	ก้านยึด, แนวตั้ง, ด้านซ้าย	58408-75A
6	ฉากยึด FXD ที่ยึดกระจกบังลม ด้านขวา	58782-06	18	สกรู หัวกระดุม ทอริก มีแผ่นล็อก #12-24 x 13/16 นิ้ว (2)	2452

ตาราง 2 เนื้อหาเกี่ยวกับชุดอุปกรณ์: ชุดซิดด์บังลม Compact แบบปลดเร็ว (58387-06, 58413-06, 58444-06, 58346-06, 58347-06, 58348-06)

รายการ	คำอธิบาย (จำนวน)	หมายเลข ชิ้นส่วน	รายการ	คำอธิบาย (จำนวน)	หมายเลข ชิ้นส่วน
	ฉากยึด FXDWG ที่ยึดกระจกบังลม ด้านขวา	58786-06	19	สกรู หัวกระดุม ทอร์ค มีแผ่นล็อก #12-24 x 5/8 นิ้ว (7)	2921A
7	ฉากยึด FXD ที่ยึดกระจกบังลม ด้านซ้าย	58784-06	20	นอตหัวหมวก #12-24 (โครเมียม) (9)	7651
	ฉากยึด FXDWG ที่ยึดกระจกบังลม ด้านซ้าย	58787-06		ก	มุมมองด้านข้างของแคลมป์เมื่อประกอบเข้ากับฉากยึด
8	ชุดแคลมป์ ถอดแบบไม่ต้องใช้เครื่องมือ (4)	57400467		หมายเหตุ:	ลักษณะของฉากยึดกระจกบังลมอาจแตกต่างจากภาพประกอบ
9	ปะเก็น (8, 2 ต่อแคลมป์)	57197-05			



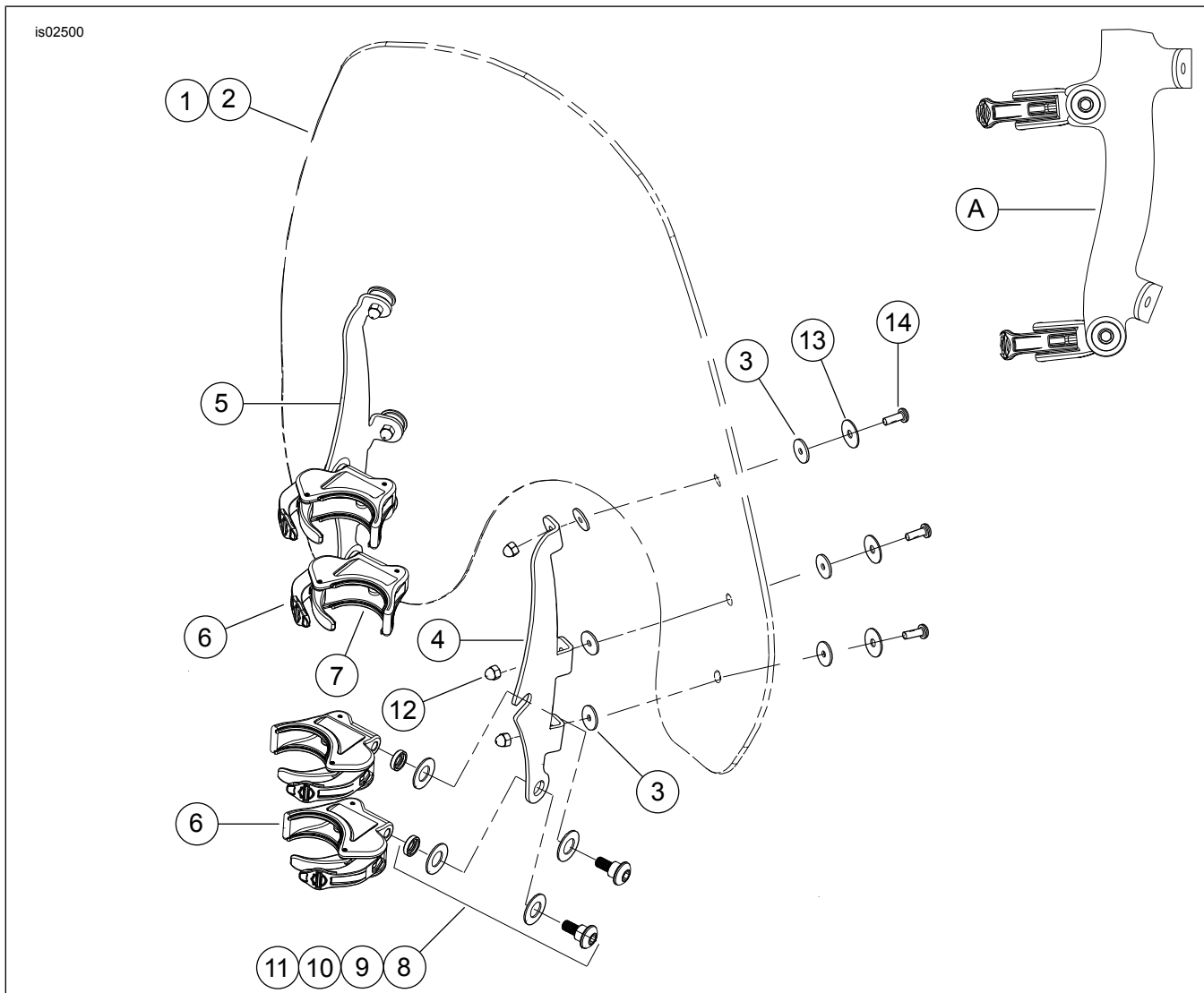
รูปภาพ 4 เนื้อหาเกี่ยวกับชุดอุปกรณ์: ชุดซิดด์บังลม Touring แบบปลดเร็ว (57015-06, 57016-06)

ตาราง 3 เนื้อหาเกี่ยวกับชุดอุปกรณ์: ชุดซิดด์บังลม Touring แบบปลดเร็ว (57015-06, 57016-06)

รายการ	คำอธิบาย (จำนวน)	หมายเลข ชิ้นส่วน	รายการ	คำอธิบาย (จำนวน)	หมายเลข ชิ้นส่วน
1	ชุดซ่อมบำรุงกระจกบังลม (ประกอบด้วยรายการที่ 2 ถึง 5)		11	โชลเดอร์สกรู หัวกระดุม	ไม่มี จำหน่าย
	รุ่น Touring ไส้	57024-06	12	ตัวเว้นระยะ แหวนรองแบบถั่ว	ไม่มี จำหน่าย
	รุ่น Touring ขุ่น	57026-06	13	แหวนรอง Belleville (2)	ไม่มี จำหน่าย
2	กระจกหน้า	ไม่มี จำหน่าย	14	โครงยึด แนวนอน ด้านนอก	58577-96
3	เทป แนวนอน (2)	58582-96	15	โครงยึด แนวนอน ด้านใน	58578-96
4	เทป แนวตั้ง (2)	57019-06	16	ก้านยึด, แนวตั้ง, ด้านขวา	57020-06
5	แหวนรอง ยาง สติ (4)	58152-96	17	ก้านยึด, แนวตั้ง, ด้านซ้าย	57021-06
6	ฉากยึด ที่ยึดกระจกบังลม ด้านขวา	57022-06	18	สกรู หัวกระดุม ทอร์ค มีแผ่นล็อก #12-24 x 13/16 นิ้ว (2)	2452
7	ฉากยึด ที่ยึดกระจกบังลม ด้านซ้าย	57023-06	19	สกรู หัวกระดุม ทอร์ค มีแผ่นล็อก #12-24 x 5/8 นิ้ว (7)	2921A
8	ชุดแคลมป์ ถอดแบบไม่ต้องใช้เครื่องมือ (4)	57400467	20	นอตหัวหมวก #12-24 (โครเมียม) (9)	7651

ตาราง 3 เนื้อหาเกี่ยวกับชุดอุปกรณ์: ชุดซิดด์บั้งลม Touring แบบปลดเร็ว (57015-06, 57016-06)

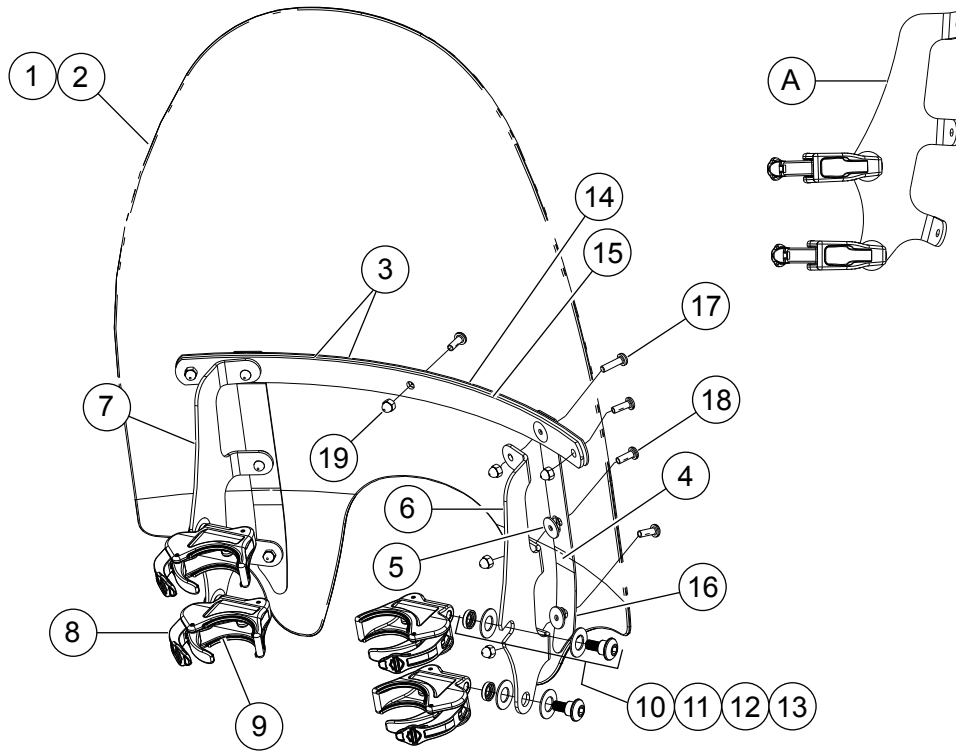
รายการ	คำอธิบาย (จำนวน)	หมายเลข ชิ้นส่วน	รายการ	คำอธิบาย (จำนวน)	หมายเลข ชิ้นส่วน
9	ปะเก็น (8, 2 ต่อแคลมป์)	57197-05	หมายเหตุ: ลักษณะของฉากยึดกระจกบั้งลมอาจแตกต่างจากภาพประกอบ		
10	ชุดฮาร์ดแวร์ ที่ยึดกระจกบั้งลม (4) (ประกอบด้วยรายการที่ 11 ถึง 13)	58790-04			



รูปภาพ 5 เนื้อหาเกี่ยวกับชุดอุปกรณ์: ชุดซิดด์บั้งลม Super Sport แบบปลดเร็ว (57300-06, 57301-06)

ตาราง 4 เนื้อหาเกี่ยวกับชุดอุปกรณ์: ชุดซิดด์บั้งลม Super Sport แบบปลดเร็ว (57300-06, 57301-06)

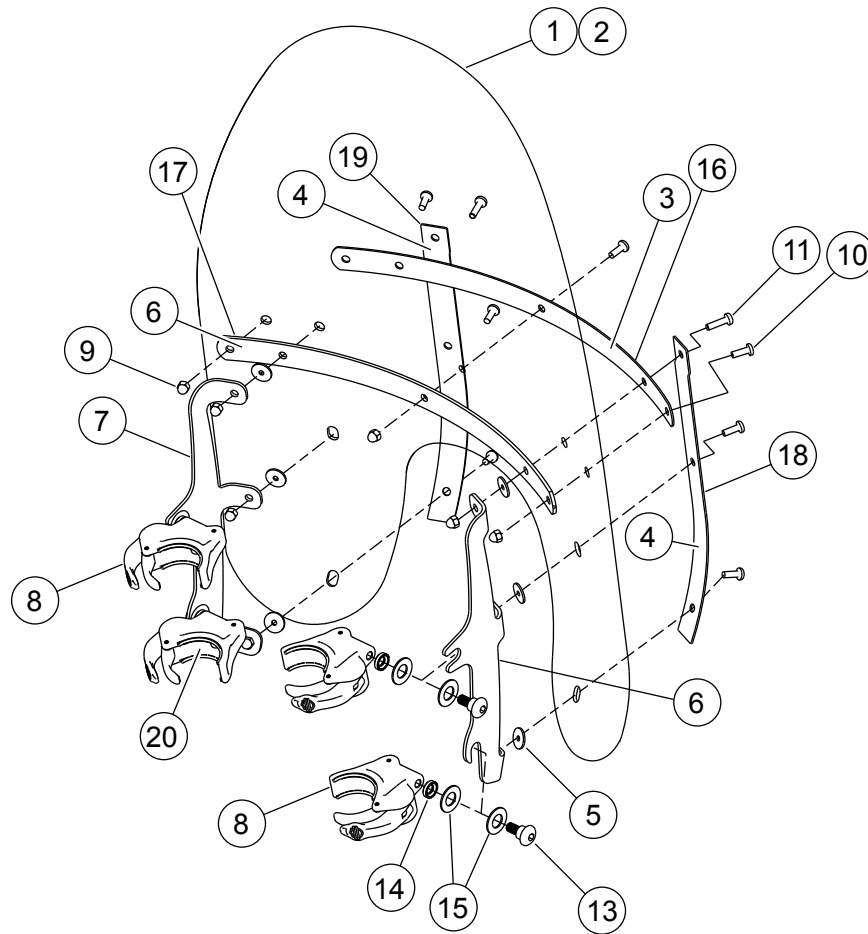
รายการ	คำอธิบาย (จำนวน)	หมายเลข ชิ้นส่วน	รายการ	คำอธิบาย (จำนวน)	หมายเลข ชิ้นส่วน
1	ชุดซ่อมบำรุงกระจกบั้งลม Super Sport (ประกอบด้วยรายการที่ 2 ถึง 3)	57302-06	8	ชุดฮาร์ดแวร์ ที่ยึดกระจกบั้งลม (4) (ประกอบด้วยรายการที่ 9 ถึง 11)	58790-04
2	กระจกหน้า	ไม่มี จำหน่าย	9	โซลเดอร์สกรู หัวกระดุม	ไม่มี จำหน่าย
3	แหวนรอง ยาง สีดำ (12)	58152-96	10	ตัวเว้นระยะ แหวนรองแบบถั่ว	ไม่มี จำหน่าย
4	ฉากยึด FXD ที่ยึดกระจกบั้งลม ด้านขวา	57304-06	11	แหวนรอง Belleville (2)	ไม่มี จำหน่าย
	ฉากยึด FXDWG ที่ยึดกระจกบั้งลม ด้านขวา	57306-06	12	น็อตหัวหมวก #12-24 (โครเมียม) (6)	7651
5	ฉากยึด FXD ที่ยึดกระจกบั้งลม ด้านซ้าย	57305-06	13	แหวนรอง สแตนเลส (6)	6914
	ฉากยึด FXDWG ที่ยึดกระจกบั้งลม ด้านซ้าย	57307-06	14	สกรู (6)	2921A
6	ชุดแคลมป์ ถอดแบบไม่ต้องใช้เครื่องมือ (4)	57400467	ก	มัมมองด้านข้างของแคลมป์เมื่อประกอบเข้ากับฉากยึด	
7	ปะเก็น (8, 2 ต่อแคลมป์)	57197-05	หมายเหตุ: ลักษณะของฉากยึดกระจกบั้งลมอาจแตกต่างจากภาพประกอบ		



รูปภาพ 6 เนื้อหาเกี่ยวกับชุดอุปกรณ์: ชุดชดเชยบั๊งลมแบบปลดเร็วพร้อมส่วนตัดสำหรับไฟเสริม (57609-08)

ตาราง 5 เนื้อหาเกี่ยวกับชุดอุปกรณ์: ชุดชดเชยบั๊งลมแบบปลดเร็วพร้อมส่วนตัดสำหรับไฟเสริม (57609-08)

รายการ	คำอธิบาย (จำนวน)	หมายเลขชิ้นส่วน	รายการ	คำอธิบาย (จำนวน)	หมายเลขชิ้นส่วน
1	ชุดซ่อมบำรุงกระบอกบั๊งลมสำหรับรุ่น FXD พร้อมส่วนตัดสำหรับไฟเสริม (ประกอบด้วยรายการที่ 2 ถึง 5)	58774-08	11	โชลเดอร์สกรู หัวกระดุม	ไม่มีขายแยกต่างหาก
2	กระบอกหน้า	ไม่มีขายแยกต่างหาก	12	ตัวเว้นระยะ แหวนรองแบบถั่ว	ไม่มีขายแยกต่างหาก
3	เทป แนวนอน (2)	58052-78	13	แหวนรอง Belleville (2)	ไม่มีขายแยกต่างหาก
4	เทป แนวตั้ง (2)	58415-08	14	โครงยึด แนวนอน ด้านนอก	58051-78A
5	แหวนรอง ยาง สีดำ (6)	58152-96	15	โครงยึด แนวนอน ด้านใน	58050-78A
6	ฉากยึด FXD ที่ยึดกระบอกบั๊งลม ด้านขวา	57602-08	16	โครงยึด แนวตั้ง (2)	57603-08
7	ฉากยึด FXD ที่ยึดกระบอกบั๊งลม ด้านซ้าย	57601-08	17	สกรู หัวกระดุม ทอร์ค มีแผ่นล็อก #12-24 x 13/16 นิ้ว (2)	2452
8	ชุดแคลมป์ ถอดแบบไม่ต้องใช้เครื่องมือ (4)	57400467	18	สกรู หัวกระดุม ทอร์ค มีแผ่นล็อก #12-24 x 5/8 นิ้ว (7)	2921A
9	ปะเก็น (8, 2 ต่อแคลมป์)	57197-05	19	น็อตหัวหมวก #12-24 (โครเมียม) (9)	7651
10	ชุดฮาร์ดแวร์ ที่ยึดกระบอกบั๊งลม (4) (ประกอบด้วยรายการที่ 11 ถึง 13)	58790-04			
ก	มุมมองด้านข้างของแคลมป์เมื่อประกอบเข้ากับฉากยึด			หมายเหตุ: ลักษณะของฉากยึดกระบอกบั๊งลมอาจแตกต่างจากภาพประกอบ	

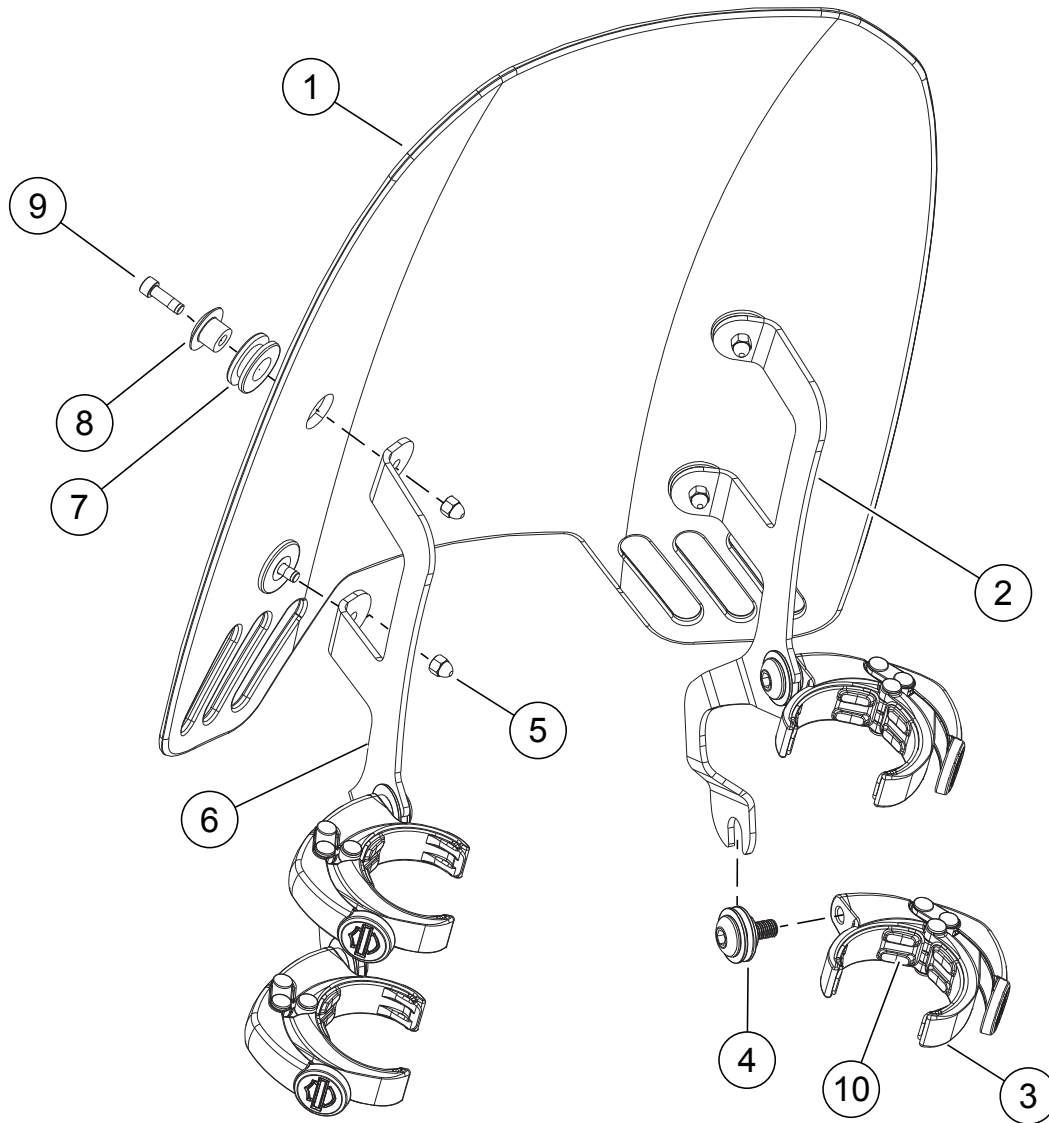


รูปภาพ 7 เนื้อหาเกี่ยวกับชุดอุปกรณ์: ชุดซิลด์บั้งลมแบบปลดเร็ว (57338-08, 57340-08, 58617-09, 58630-09)

ตาราง 6 เนื้อหาเกี่ยวกับชุดอุปกรณ์: ชุดซิลด์บั้งลมแบบปลดเร็ว (57338-08, 57340-08, 58617-09, 58630-09)

รายการ	คำอธิบาย (จำนวน)	ชิ้นส่วน หมายเลข	รายการ	คำอธิบาย (จำนวน)	ชิ้นส่วน หมายเลข
1	กระจกบั้งลม มาตรฐาน ไส ไฟคู่	57339-08	11	สกรู หัวกระดุม ทอร์ก มีแผ่นล็อก #12-24 x 13 /16 นิ้ว (2)	2452
2	กระจกบั้งลม ไครงต่ำ ชุ่น ไฟคู่	57341-08	12	ชุดฮาร์ดแวร์ ที่ยึดกระจกบั้งลม (4) (ประกอบด้วยรายการที่ 13 ถึง 15)	58790-04
3	เทป แนวนอน (2)	58052-78	13	• ไชลเดอร์สกรู หัวกระดุม	ไม่มีจำหน่าย
4	เทป แนวตั้ง (2)	58417-77	14	• ตัวเว้นระยะ แนวนอนแบบถั่ว	ไม่มีจำหน่าย
5	แหวนรอง ยาง สีดำ (4)	58152-96	15	• แหวนรอง Belleville (2)	ไม่มีจำหน่าย
6	ฉากยึด ที่ยึดกระจกบั้งลม ด้านขวา FXDF	58775-08	16	ไครงยึด แนวนอน ด้านนอก	58051-78A
	ฉากยึด ที่ยึดกระจกบั้งลม สีดำ ด้านขวา FXDF	58662-09		ไครงยึด แนวนอน สีดำ ด้านนอก	58069-09
7	ฉากยึด ที่ยึดกระจกบั้งลม ด้านซ้าย FXDF	58776-08	17	ไครงยึด แนวนอน ด้านใน	58050-78A
	ฉากยึด ที่ยึดกระจกบั้งลม สีดำ ด้านซ้าย FXDF	58667-09		ไครงยึด แนวนอน สีดำ ด้านใน	58068-09
8	ชุดแคลมป์ ถอดแบบไม่ต้องใช้เครื่องมือ (4)	57400467	18	ก้านยึด, แนวตั้ง, ด้านขวา	58406-75A
				ก้านยึด, แนวตั้ง, สีดำ, ด้านขวา	58045-09
9	น็อตหัวหมวก #12-24 (โครเมียม) (9)	7651	19	ก้านยึด, แนวตั้ง, ด้านซ้าย	58408-75A
				ก้านยึด, แนวตั้ง, สีดำ, ด้านซ้าย	58046-09
10	สกรู หัวกระดุม ทอร์ก มีแผ่นล็อก #12-24 x 5/8 นิ้ว (7)	2921A	20	ปะเก็น (8, 2 ต่อแคลมป์)	57197-05

หมายเหตุ: ลักษณะของกระจกบั้งลมอาจแตกต่างจากภาพประกอบ



รูปภาพ 8 เนื้อหาเกี่ยวกับชุดอุปกรณ์: ชุดชิลด์บังลมแบบปลดเร็ว (57400361) สำหรับ FXDRS

ตาราง 7 เนื้อหาเกี่ยวกับชุดอุปกรณ์: ชุดชิลด์บังลมแบบปลดเร็ว (57400361) สำหรับ FXDRS

รายการ	คำอธิบาย (จำนวน)	หมายเลขชิ้นส่วน
1	กระจกบังลม 14 นิ้ว ขุนเล็กน้อย	57400394
2	โครงยึด ตัวยัดชิลด์บังลม ด้านขวา	57300194
3	ชุดแคลมป์ยึดกระจกบังลมแบบถอดง่าย (4)	57400470
4	ชุดอุปกรณ์ ฮาร์ดแวร์ยึดกระจกบังลม (4)	12600267
5	น็อต หัวหมวก	10400051
6	โครงยึด ตัวยัดชิลด์บังลม ด้านซ้าย	57300195
7	แหวนยาง (4)	11564
8	ที่ยึด กระบังลม (4)	57400178
9	สกรู หัวจมทกแฉก (4)	10200218
10	ปะเก็น, แคลมป์ปลดเร็ว (4)	57299-07