



คำแนะนำ

J04730

2024-01-24



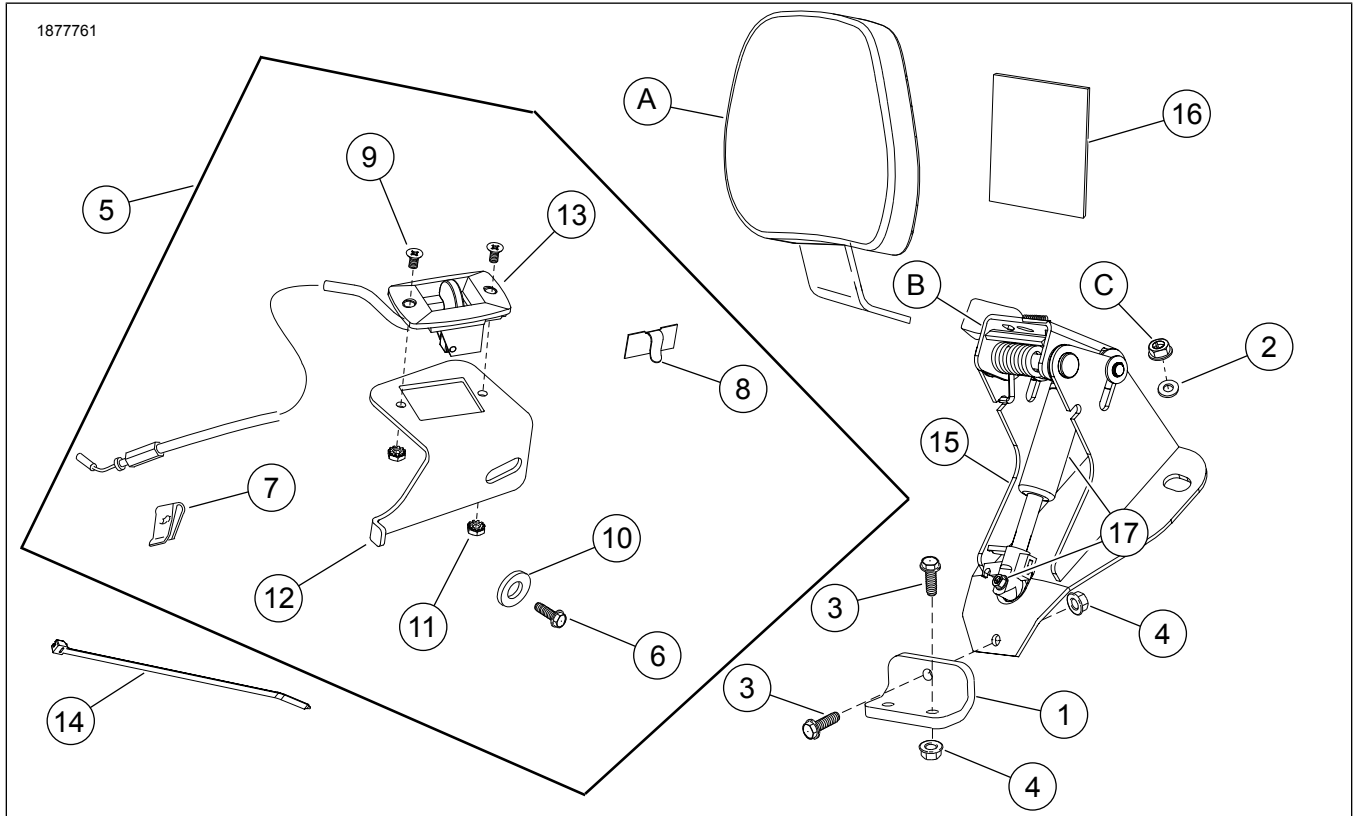
ชุดติดตั้งพนักพิงผู้โดยสารแบบปรับได้ FL

ตาราง 1 ข้อมูลทั่วไป

ชุด	เครื่องมือที่แนะนำ	ระดับทักษะ ⁽¹⁾
52596-09A	แวนตานีรภัย ประแจวัดแรงบิด	

(1) การขันให้แน่นตามค่าแรงบิดหรือต้องมีเครื่องมือและเทคนิคอย่างอื่นควบคู่

เนื้อหาเกี่ยวกับชุดอุปกรณ์



รูปภาพ 1 เนื้อหาเกี่ยวกับชุดอุปกรณ์: ชุดติดตั้งพนักพิงผู้โดยสารแบบปรับได้ FL

ตาราง 2 เนื้อหาเกี่ยวกับชุดอุปกรณ์: ชุดติดตั้งพนักพิงผู้โดยสารแบบปรับได้ FL

<input checked="" type="checkbox"/>	รายการ	จำนวน	คำอธิบาย	หมายเลขชิ้นส่วน	ข้อความ
<input type="checkbox"/>	1	1	แปริคเก็ตแท่นรอง	52590-09	
<input type="checkbox"/>	2	2	แหวนรอง	6223	
<input type="checkbox"/>	3	3	สกรู	3574	8–11 Nm (6–8 ft-lbs)
<input type="checkbox"/>	4	3	น็อต, ตัวล็อกหน้าแปลน	7716	
<input type="checkbox"/>	5	1	ชุดมือจับตัวกระตุ้น (ประกอบด้วยรายการที่ 6 ถึง 13)	52365-09	
<input type="checkbox"/>	6	1	สกรู	3574	5.1–6.2 Nm (45.1–54.9 in-lbs)
<input type="checkbox"/>	7	1	น็อตคลิป	8108	
<input type="checkbox"/>	8	1	ตัวนำสายไฟ	10102	
<input type="checkbox"/>	9	2	สกรู	2933	
<input type="checkbox"/>	10	1	แหวนรอง	6036	
<input type="checkbox"/>	11	2	น็อตล็อก	7838	
<input type="checkbox"/>	12	1	ที่จับฐานยึดตัวกระตุ้น	ไม่มีจำหน่ายแยก	
<input type="checkbox"/>	13	1	ที่จับตัวกระตุ้นพร้อมสายเคเบิล	ไม่มีจำหน่ายแยก	
<input type="checkbox"/>	14	1	แถบรัดสาย	ไม่มีจำหน่ายแยก	
<input type="checkbox"/>	15	1	ฐานยึดพนักพิง	52482-01A	
<input type="checkbox"/>	16	1	ที่ป้องกันเบาะนั่ง, กาวติดด้านหลัง, 3 1/2 x 3 นิ้ว	52300017	
<input type="checkbox"/>	17	1	ชุดอุปกรณ์สปริงแก๊ส	52300681	
รายการที่กล่าวถึง แต่ไม่อยู่ในชุดอุปกรณ์:					
<input checked="" type="checkbox"/>	ก	1	พนักพิงหลัง	จำหน่ายแยกต่างหาก	
<input checked="" type="checkbox"/>	ข	1	ชุดซ่อมฐานยึดหมอน (รวมถึงฐานยึดตัวหมอน, คันโยก, สปริงและฮาร์ดแวร์)	52342-09	
<input checked="" type="checkbox"/>	ค	1	น็อตสำรอง		7–11 Nm (5–8 ft-lbs)

หมายเหตุ

ตรวจสอบชิ้นส่วนทั้งหมดว่ามีอยู่ครบในชุดอุปกรณ์ ก่อนการติดตั้ง หรือ ก่อนถอดชิ้นส่วนออกจากยานพาหนะ

ทั่วไป

รุ่น

สำหรับข้อมูลของตัวอย่างอุปกรณ์ โปรดดูที่แคตตาล็อกขายปลีกของ P & A หรือส่วนชิ้นส่วนและอุปกรณ์เสริมของ www.harley-davidson.com (ภาษาอังกฤษเท่านั้น)

ตรวจสอบให้แน่ใจว่าเอกสารแนะนำที่ใช้เป็นฉบับล่าสุดโดยดูได้จาก: www.harley-davidson.com/isheets

ติดต่อศูนย์บริการลูกค้า Harley-Davidson ที่ 1-800-258-2464 (สหรัฐอเมริกา) หรือ 1-414-343-4056

ข้อกำหนดในการติดตั้ง

▲ คำเตือน

ความปลอดภัยของผู้ขับขี่และผู้โดยสารขึ้นอยู่กับวิธีการติดตั้งชุดอุปกรณ์ นี้อย่างถูกต้อง หากคุณไม่สามารถดำเนินการหรือไม่มีเครื่องมือที่ถูกต้อง โปรดให้ตัวแทน Harley-Davidson ทำการติดตั้ง การติดตั้งอุปกรณ์นี้ อย่างไม่เหมาะสมอาจส่งผลต่อการเสียชีวิตหรือการบาดเจ็บที่รุนแรง (00308b)

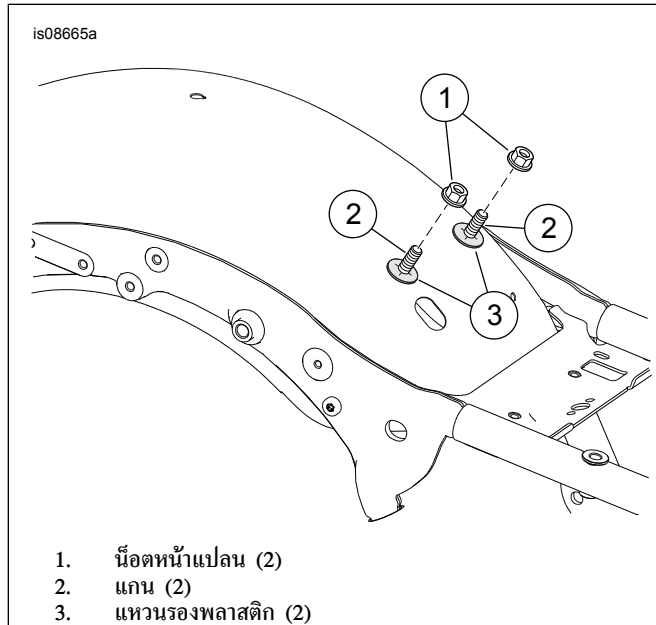
ถอด

1. ถอดที่นั่งและเก็บรักษาอุปกรณ์ คู่มือสำหรับเจ้าของ
2. ถอดฝาปิดด้านซ้ายออก คู่มือสำหรับเจ้าของ

- a. ถอดกล่อง โมดูลควบคุมตัวถัง (BCM) และ BCM ออก คู่มือสำหรับเจ้าของ

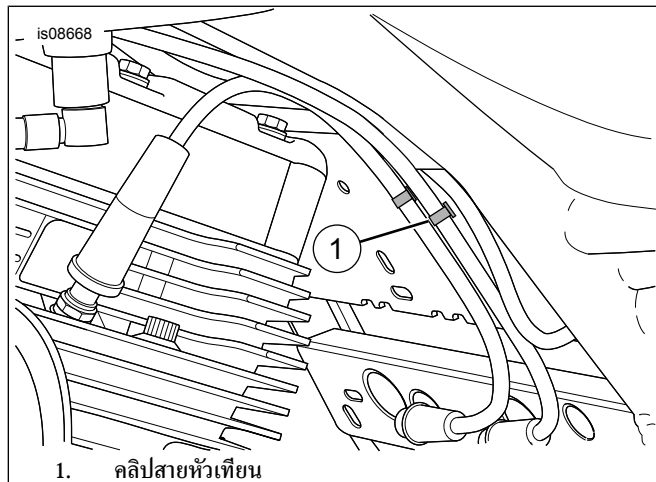
- ดู รูปภาพ 2 ถอดน็อตออก (1) ปลดยแหวนรอง (3) และ สลักเกลียว (2) ไว้ที่เดิม

a. CVO MY23.5 ขึ้นไป และ FLHX, FLTRX MY24 ขึ้นไป: ข้ามการติดตั้งขั้นตอนที่ 3



รูปภาพ 2 ฮาร์ดแวร์ยึด

- ดู รูปภาพ 3 ถอดคลิปสายหัวเทียนออก (1)

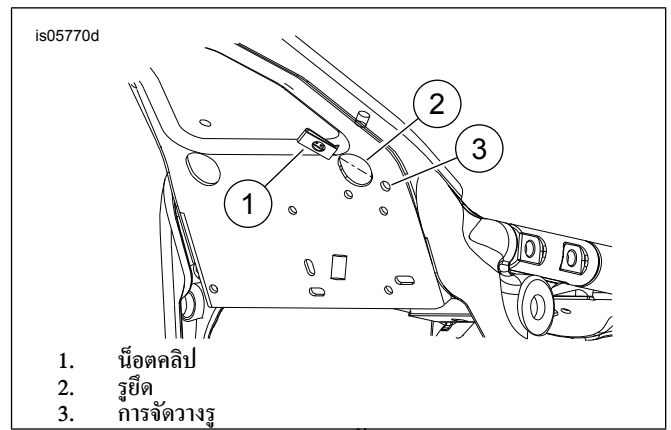


รูปภาพ 3 คลิปสายหัวเทียน

- รุ่นที่มีแผ่นเบนอากาศแบบกลางเฟรม : ถอดอุปกรณ์ที่ติดตั้งทางด้านบนซ้าย

ติดตั้ง

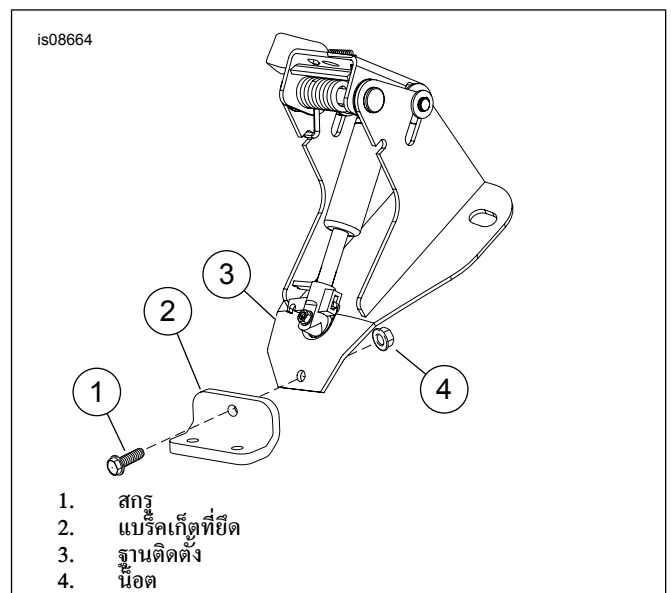
- ดู รูปภาพ 4 ติดตั้งน็อตคลิป (1) ในรูยึด (2)
- ติดตั้งคลิปให้ตรงตามรูแนว (3)



รูปภาพ 4 ติดตั้งน็อตคลิป

- ดู รูปภาพ 5 ติดตั้งฐานยึด (2) กับฐานติดตั้ง (3)

- ใส่สกรู (1) และน็อต (4) ตามที่แสดง ปลดยไว้หลวมๆ



รูปภาพ 5 ติดตั้งฐานยึด

- รูปภาพ 2 วางฐานยึดไว้บนสตั๊ด (2) และแหวนรองพลาสติก (3)

- รูปภาพ 6 วางแป้นยึด (1) ให้เข้าที่ แล้วติดตั้งสกรูและน็อต (2) ตามที่แสดง ปลดยไว้หลวมๆ ตรวจสอบดูว่าขั้วต่อไฟฟ้าขยับได้ง่ายไหม

a. ดู รูปภาพ 6 และ รูปภาพ 7 หากขั้วต่อไฟฟ้า (5) สัมผัสกับฐานยึด (3) ให้ย้ายแป้นยึด (1) ไปด้านหลังฐานยึด (3)

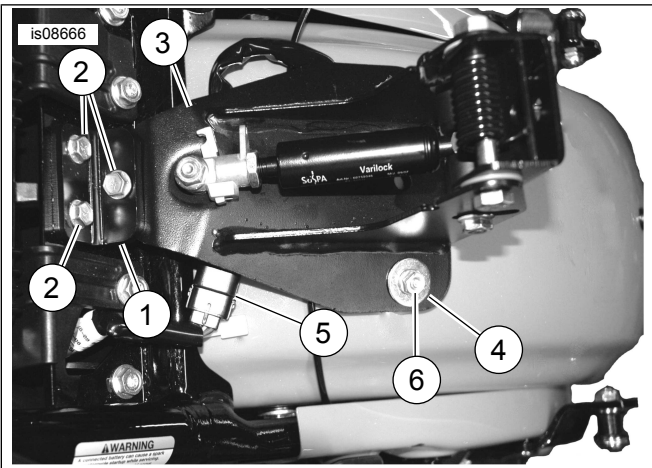
b. ติดตั้งสกรู (1) และน็อต (4)

- ติดตั้งแหวนรอง (4) และน็อต (6) ขันให้แน่น

แรงบิด: 7–11 N⋅m (60–96 in-lbs)

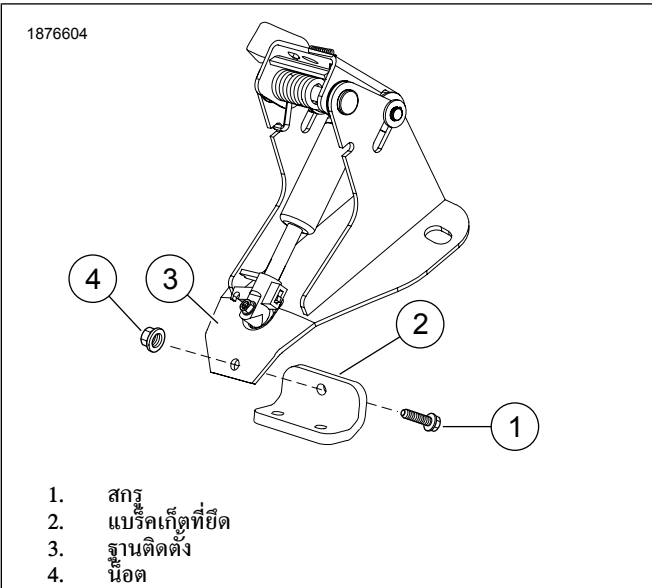
- ขันสกรูและน็อตให้แน่น (2) ขันให้แน่น

แรงบิด: 8–11 N⋅m (6–8 ft-lbs)



1. แบร์คเก็ตแทนรอง
2. สลักเกลียวและน็อต (2)
3. ฐานติดตั้ง
4. แหวนรอง (2)
5. ขั้วต่อไฟฟ้า
6. น็อต (ที่ถอดออกก่อนหน้า)

รูปภาพ 6 ติดตั้งฐานยึดพนักพิงหลัง



1. สกรู
2. แบร์คเก็ตที่ยึด
3. ฐานติดตั้ง
4. น็อต

รูปภาพ 7 ตัวเลือกในการติดตั้งแป้นยึด

9. ดู รูปภาพ 1 ต่อมือจับตัวกระตุ้น (13) ด้วยสายเคเบิลกับฐานยึดมือจับตัวกระตุ้น (12) เพื่อให้สายเคเบิลชิดด้านล่างหลังติดตั้งแล้ว

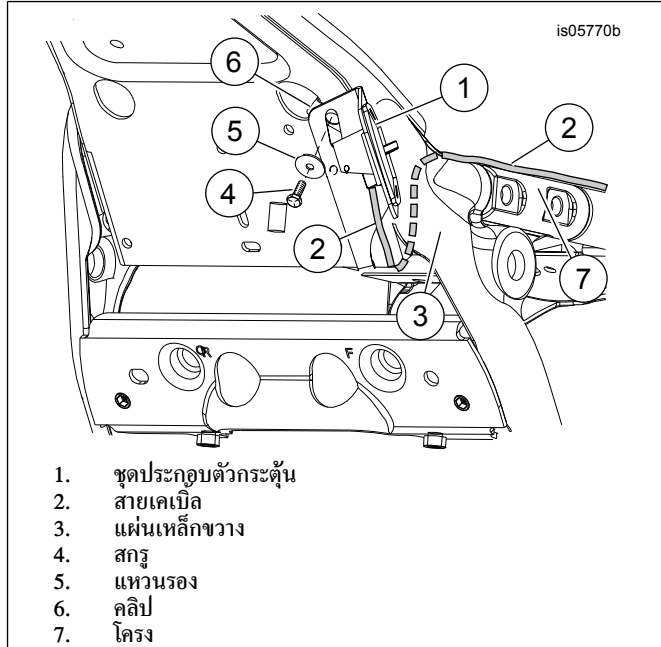
10. ขันสกรู (9) กับน็อตเข้าด้วยกัน (11)

11. รุ่นที่ไม่มีอุปกรณ์เสริมแผ่นเบนอากาศแบบกลางเฟรม ดู รูปภาพ 8

- a. เลื่อนด้านเบนของชุดอุปกรณ์กระตุ้น (1) ทางด้านหลังสายไฟหัวเทียน
- b. ตรวจสอบให้แน่ใจว่าตะขอ/แท็บของฐานยึดประกอบเข้ากับขอบของแผ่นเหล็กขวาง
- c. ยึดสกรู (4) กับแหวนรองเข้าด้วยกัน (5) ขันให้แน่น แรงบิด: 5.1–6.2 N⋅m (45–55 in-lbs) สกรู

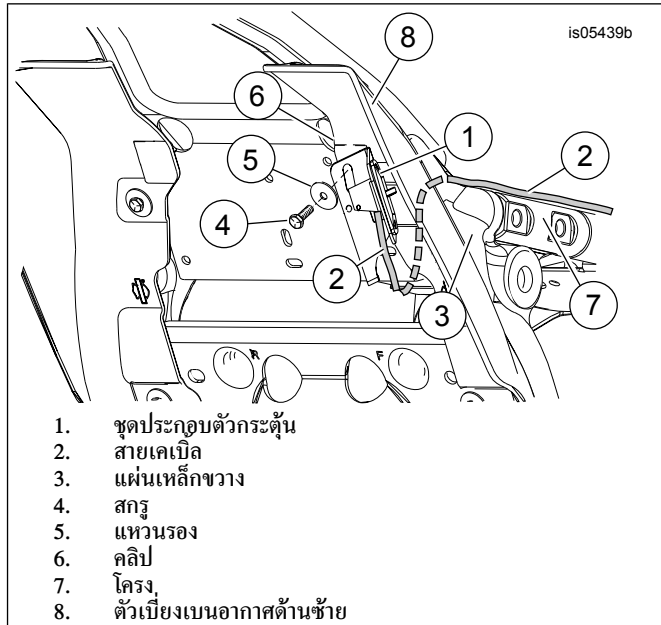
12. รุ่นที่มีอุปกรณ์เสริมแผ่นเบนอากาศแบบกลางเฟรม ดู รูปภาพ 9

- a. เลื่อนด้านเบนของชุดอุปกรณ์กระตุ้น (1) ทางด้านหลังสายไฟหัวเทียน
- b. ตรวจสอบให้แน่ใจว่าตะขอ/แท็บของฐานยึดประกอบเข้ากับขอบของแผ่นเหล็กขวาง
- c. ยึดสกรู (4) กับแหวนรองเข้าด้วยกัน (5) ขันให้แน่น แรงบิด: 5.1–6.2 N⋅m (45–55 in-lbs) สกรู



1. ชุดประกอบตัวกระตุ้น
2. สายเคเบิล
3. แผ่นเหล็กขวาง
4. สกรู
5. แหวนรอง
6. คลิป
7. โครง

รูปภาพ 8 การติดตั้งชุดประกอบตัวกระตุ้น



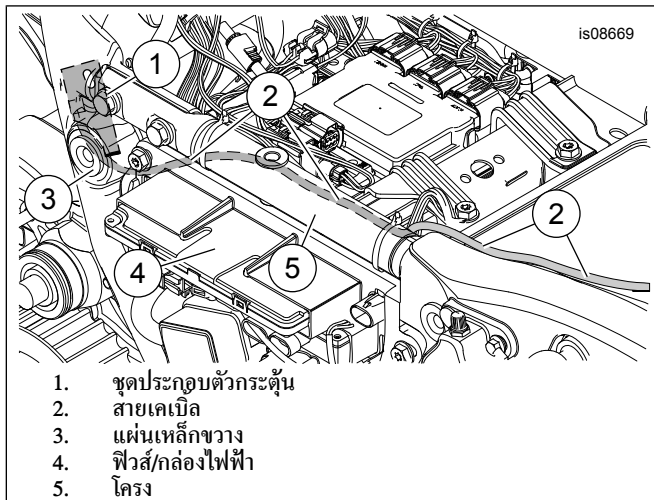
1. ชุดประกอบตัวกระตุ้น
2. สายเคเบิล
3. แผ่นเหล็กขวาง
4. สกรู
5. แหวนรอง
6. คลิป
7. โครง
8. ตัวเบี่ยงเบนอากาศด้านซ้าย

รูปภาพ 9 การติดตั้งชุดประกอบตัวกระตุ้นกับเครื่องเบนอากาศแบบมิดเฟรม

13. ทำความสะอาดพื้นที่บนฐานยึดของมือจับปรับในตำแหน่งที่อยู่ใกล้กันตรงจุดที่คลิปของสายหัวเทียนถูกถอดออก ใช้สารละลายแอลกอฮอล์ 50% และน้ำ 50%

14. ดู รูปภาพ 1 ติดตั้งตัวนำสายไฟ (8) ลงบนฐานยึด

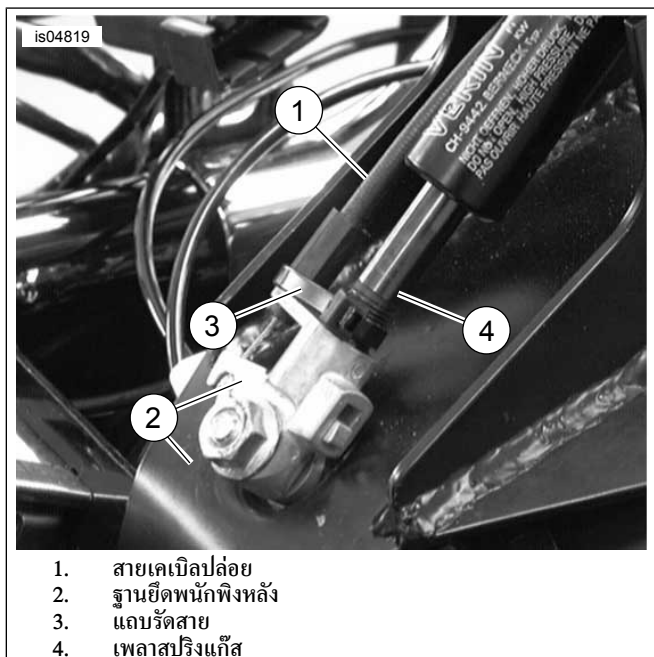
15. เดินสายหัวเทียนผ่านคลิป
16. หนีบคลิปเพื่อยึดสายหัวเทียนเอาไว้
17. ดู รูปภาพ 10 เดินสายเคเบิล (2) ได้เหล็กขวาง
18. เดินสายเคเบิล (2) ระหว่างฟิวส์/กล่องไฟฟ้า (4) และกรอบ (5) ไปทางด้านบนของกันชนด้านหลังและฐานยึดพนักพิงหลัง



1. ชุดประกอบตัวกระตุ้น
2. สายเคเบิล
3. แผ่นเหล็กขวาง
4. ฟิวส์/กล่องไฟฟ้า
5. โครง

รูปภาพ 10 เส้นทางสายเคเบิล

19. ดู รูปภาพ 11 ติดตั้งสายเคเบิลปล่อย (1) เข้ากับฐานยึดพนักพิงหลัง (2) ตามที่แสดง
20. ยึดสายเคเบิลเข้ากับเพลลาของสปริงแก๊สอย่างระมัดระวัง (4) ด้วยสายรัดสายไฟที่เหมาะสม (3) ไม่ต้องขันสายรัดสายไฟให้แน่น



1. สายเคเบิลปล่อย
2. ฐานยึดพนักพิงหลัง
3. แลบริดสาย
4. เพลลาสปริงแก๊ส

รูปภาพ 11 ติดสายเคเบิลเข้ากับฐานยึดพนักพิงหลัง

การติดตั้งที่ป้องกันเบาะนั่ง

หมายเหตุ

วัตถุประสงค์ของการติดตั้งที่ป้องกันเบาะนั่ง คือ เพื่อป้องกันกรรสีกหรือ ก่อนเวลาอันควร ระหว่างกลไกพนักพิงและด้านล่างของเบาะนั่ง หากที่

ป้องกันเบาะนั่งถูกวางไว้ต่ำเกินไปบนเบาะนั่ง, กลไกพนักพิง, เมื่อผลักค้ำไปข้างหน้า, อาจจะขัดกับขอบด้านบนของที่ป้องกันและยกที่จะกลับมาตั้งให้ตรง

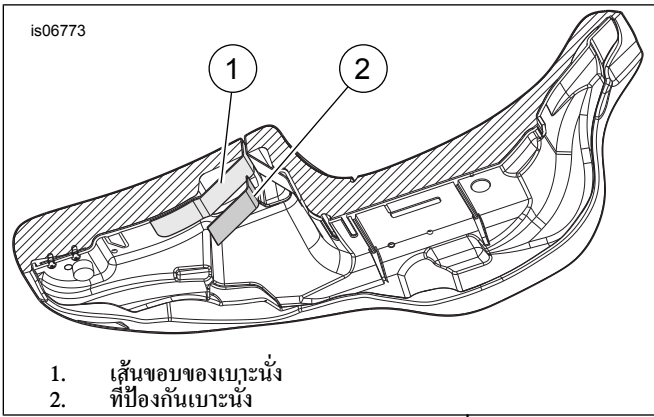
1. ติดตั้งเบาะนั่งบนกลไกพนักพิงไว้เป็นการชั่วคราว
2. ติดตั้งอุปกรณ์ยึดเบาะนั่งไว้โดยไม่ต้องขันให้แน่น
3. ติดตั้งพนักพิงผู้โดยสารตามคำแนะนำในหัวข้อ การติดตั้งพนักพิง
4. ดู รูปภาพ 1 เอาที่ป้องกันเบาะนั่งออกมา (16)
5. ใช้เทปกาวเพื่อช่วยกำหนดตำแหน่งที่ป้องกันบนเบาะนั่ง
 - a. ใช้กระดาษกาวติดกับด้านที่เรียบ ที่ไม่ใช่ด้านที่เป็นกาวของที่ป้องกันเบาะนั่ง
 - b. กระดาษกาวควรยื่นออกมาเป็นระยะ 2 นิ้ว (5.1 ซม.) นับจากขอบแต่ละข้างของด้านล่างของที่ป้องกันเบาะนั่ง
6. สอดที่ป้องกันเบาะนั่งจากด้านบน ระหว่างด้านหลังของเบาะนั่งและกลไกพนักพิง ไปจนถึงขอบของเทปกาว ตอนนี้อยู่ไม่ต้องติดที่ป้องกันกับเบาะนั่ง
7. ดู รูปภาพ 14 เมื่อพนักพิงและเบาะนั่งอยู่ในตำแหน่งแล้ว ให้ดันพนักพิงไปที่ตำแหน่งไปข้างหน้าอย่างเต็มที่ (3) กลไกของพนักพิงหลังจะแนบสนิทกับด้านล่างของเบาะนั่งและที่ป้องกันเบาะนั่งที่ถูกสอดไว้
8. เมื่อกลไกของพนักพิงหลังถูกเลื่อนไปข้างหน้าเต็มที่ ให้ปรับที่ป้องกันเบาะนั่งเพื่อให้ขอบส่วนบนสุดอยู่ในตำแหน่งประมาณ 1/2 นิ้ว (13 มม.) เหนือขอบด้านล่างของกลไกภายในกระเปาะเบาะนั่ง
9. ยึดเทปกาวไว้กับเบาะนั่งเพื่อรักษาคำแนะนำที่กำหนดไว้เป็นการชั่วคราว
10. ติดเทปบนที่ป้องกันเบาะนั่งไว้ให้อยู่ในตำแหน่ง แล้วถอดเบาะนั่งและวางคว้านพื้นผิวที่เรียบและสะอาด
11. ทำเครื่องหมายหรือระบุตำแหน่งของขอบของที่ป้องกันเบาะนั่งไว้บริเวณด้านล่างของเบาะนั่ง
12. ถอดที่ป้องกันออกจากเบาะนั่งและถอดเทปกาวจากที่ป้องกัน
13. ดู รูปภาพ 12 สังเกตรูปร่างของพื้นผิวที่ที่ป้องกันเบาะนั่ง (2) ครอบอยู่และค่อยๆ ปรับรูปทรงของที่ป้องกันให้พอดีกับโครงร่างของเบาะนั่ง (1)

หมายเหตุ

เพื่อป้องกันไม่ให้พนักพิงหลังที่สวมเข้าไป ขัดกับที่ป้องกันขณะติดตั้งพนักพิงหลัง ให้มีวนขอบด้านบนของที่ป้องกันเบาะนั่งเล็กน้อย ให้อยู่ตำแหน่งใกล้ที่สุดของส่วน ท้ายของเบาะนั่ง

14. สังเกตตำแหน่งที่ตั้งของที่ป้องกันเบาะนั่งและทำความสะอาดพื้นที่สี่เหลี่ยมขนาดประมาณสี่นิ้ว ด้วยน้ำสบู่หรือแอลกอฮอล์
15. ถอดแผ่นกาวออกจากที่ป้องกันเบาะนั่งและวางอุปกรณ์ป้องกันเบาะนั่งไว้เหนือตำแหน่งที่ต้องการ
16. กดจากตรงกลางของที่ป้องกันเบาะนั่ง ไปขอบด้านนอกเพื่อขจัดฟองอากาศที่ติดอยู่ระหว่างที่ป้องกันและเบาะนั่ง

17. ปลอยทิ้งไว้ 24 ชั่วโมงเพื่อให้กาวยึดติดได้อย่างเต็มที่ ก่อนที่จะปล่อยให้โดนน้ำหรืออยู่ในอุณหภูมิแบบสูงมากหรือต่ำมาก



รูปภาพ 12 ด้านล่างของเบาะนั่ง

ติดตั้งเบาะนั่งและ BCM

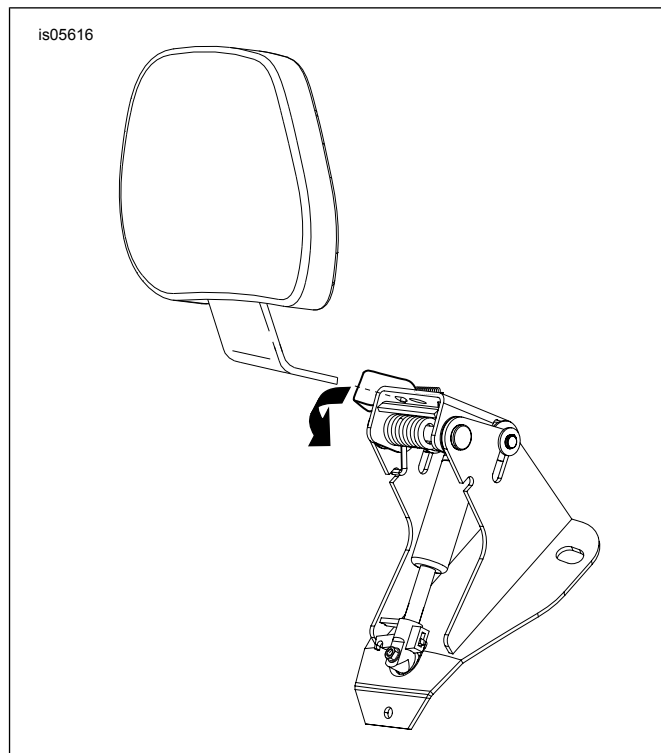
1. ติดตั้งกล่อง BCM และ BCM คู่่มือสำหรับเจ้าของ
2. ติดตั้งที่นั่งและสายรัด (ถ้ามี) กับอุปกรณ์ที่ถอดออกมาก่อนหน้านี้
3. หลังจากติดตั้งที่นั่งแล้ว ให้ดึงที่นั่งขึ้นเพื่อให้แน่ใจว่าแน่นหนา คู่่มือสำหรับเจ้าของ

การติดตั้งพนักพิง

⚠ คำเตือน

หลังจากติดตั้งพนักพิงแล้ว ให้ดึงขึ้นเพื่อให้แน่ใจว่าล็อกเข้าที่ ขณะจับพนักพิงซึ่งหลวมอาจเลื่อนขยับทำให้สูญเสียการควบคุม ซึ่งอาจส่งผลให้เกิดการเสียชีวิตและบาดเจ็บสาหัสได้ (00386a)

1. ดู รูปภาพ 13 กดคันโยกที่อยู่บนฐานยึดพนักพิงหลังตามที่แสดง
2. ติดตั้งพนักพิงและกดเบาๆ จนกว่าจะเข้าที่



รูปภาพ 13 การติดตั้งพนักพิง

การดำเนินงาน

⚠ คำเตือน

หลังจากติดตั้งพนักพิงแล้ว ให้ดึงขึ้นเพื่อให้แน่ใจว่าล็อกเข้าที่ ขณะจับพนักพิงซึ่งหลวมอาจเลื่อนขยับทำให้สูญเสียการควบคุม ซึ่งอาจส่งผลให้เกิดการเสียชีวิตและบาดเจ็บสาหัสได้ (00386a)

1. ดู รูปภาพ 14 ใช้ที่จับปรับระดับในการปรับแผ่นพนักพิงให้เอนไปด้านหน้าและด้านหลัง
2. ในการปรับแผ่นพนักพิงไปด้านหน้าหรือด้านหลัง (2) ให้กดด้ามจับ
3. การพียงหลังกับแผ่นพนักพิงจะช่วยปรับให้พนักพิงเอนไปข้างหลัง
4. การยกตัวไม่ให้ทั้งน้ำหนักลงบนแผ่นพนักพิงในขณะที่กดที่จับ จะทำให้พนักพิงเอนมาด้านหน้าอย่างเต็มที่
5. การปล่อยด้ามจับจะเป็นการล็อกพนักพิงให้อยู่กับที่
6. หากต้องการปรับแผ่นพนักพิงขึ้นและลง (1) ให้ดึงลูกบิดที่อยู่ด้านหลังของแผ่น

หมายเหตุ

โปรดใช้ความระมัดระวังในการดันเบาะนั่งไปยังตำแหน่งด้านหลัง (3) การดันเบาะนั่งไปข้างหน้ามากเกินไปอาจทำให้วัสดุเบาะนั่งฉีกขาดได้

7. เคลื่อนพนักพิงขึ้นหรือลงให้อยู่ในยังตำแหน่งที่ต้องการ แล้วปล่อยลูกบิดเมื่อแผ่นอยู่ในตำแหน่งที่ต้องการ
8. อาจจะดันแผ่นพนักพิงไปข้างหน้าของเบาะนั่ง (3) ตามที่แสดง เพื่อความสะดวกในการขึ้นขับและลงจากรถมอเตอร์ไซค์โดยไม่ต้องใช้งานมือจับคลายเบาะนั่ง



รูปภาพ 14 ตำแหน่งพนักพิงหลัง