



# INSTRUCTIONS

J00320

2017-08-22



## PARE-BRISE AMOVIBLE POUR LES MODÈLES SOFTAIL

### GÉNÉRALITÉS

#### Numéro de kit

58243-95, 58278-95, 57688-10

#### Modèles

Pour obtenir des informations sur la configuration des modèles, consulter le catalogue P&A de vente au détail ou la section Parts and Accessories (Pièces et accessoires) sur le site [www.harley-davidson.com](http://www.harley-davidson.com) (en anglais uniquement).

#### Pièces supplémentaires requises

##### ▲ AVERTISSEMENT

La sécurité du conducteur et du passager dépend de la pose correcte de ce kit. Si l'opérateur ne possède pas les compétences requises ou les outils appropriés pour effectuer la procédure, la pose doit être confiée à un concessionnaire Harley-Davidson. Une pose incorrecte de ce kit risque de causer la mort ou des blessures graves. (00308b)

#### Contenu du kit

Voir Figure 2 et Tableau 1.

#### POSE

##### REMARQUE

*Pour empêcher les égratignures, couvrir le phare et l'avant du réservoir de carburant avec un chiffon propre et s'assurer que l'ensemble de pare-brise n'entre pas en contact avec les pièces chromées ou peintes lors de sa dépose ou de son installation.*

1. Retirer le pare-brise d'origine s'il est présent. Jeter le pare-brise et sa visserie.
2. Voir Figure 1. Retirer et jeter les vis et les rondelles qui attachent la bande de garniture (6) aux morceaux de garniture avant et arrière.
3. Détacher la protection du côté adhésif du ruban transparent. Centrer le ruban sur le morceau de garniture de panneau avant, attacher le ruban au morceau de garniture, entourer le morceau de garniture avec les bords du ruban et l'attacher à l'arrière du morceau de garniture. Laisser le ruban protecteur sur les morceaux de garniture après l'installation du kit.
4. Installer une rondelle plate (2), une bague (3) et une rondelle épaisse (4) sur la vis à tête ronde (1), puis installer la vis dans le trou supérieur de la bande de garniture (6) et les morceaux de garniture avant et arrière. Ne pas serrer la vis.

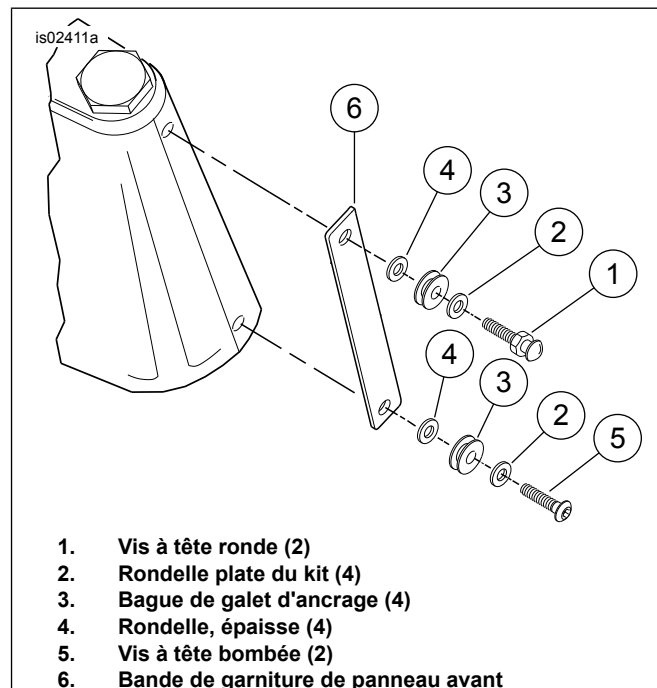


Figure 1. Installation de la bande de garniture de panneau avant et de l'ancrage de pare-brise

5. Installer une rondelle plate (2), une bague (3) et une rondelle épaisse (4) sur la vis à tête bombée (5), puis installer la vis dans le trou inférieur de la bande de garniture (6) et les morceaux de garniture avant et arrière. Serrer.  
Couple : 10,8 N·m (96 in-lbs) Vis
6. Répéter les procédures 2 à 5 pour l'autre côté.
7. Immobiliser les mâchoires inférieures d'ensemble de pare-brise dans les gorges des bagues d'ancrage inférieures en caoutchouc de chaque côté de l'ensemble de fourche avant.
8. Accrocher les mâchoires supérieures d'ensemble de pare-brise dans les gorges des bagues d'ancrage supérieures en caoutchouc.
9. Appuyer fermement sur le pare-brise pour le mettre en place jusqu'à ce qu'il soit installé sur les bagues d'ancrage.
10. Serrer les vis supérieures.  
Couple : 10,8 N·m (96 in-lbs) vis supérieures

#### ▲ AVERTISSEMENT

La mauvaise installation des accessoires ou des charges inappropriés peuvent affecter la stabilité et la manœuvrabilité de la moto, ce qui pourrait causer la mort ou des blessures graves. (00455b)

#### ▲ AVERTISSEMENT

Ne pas obtenir un dégagement suffisant entre les pièces stationnaires et les pièces mobiles risque de causer une perte de contrôle qui pourrait causer la mort ou des blessures graves. (00378a)

#### REMARQUE

*Inspecter le pare-brise après son installation. S'assurer que le montage du pare-brise ne limite pas les mouvements à gauche et à droite de l'ensemble de fourche avant. En cas d'interférence, ajuster le pare-brise selon les besoins jusqu'à ce qu'on obtienne un dégagement correct. Demander au personnel d'entretien expérimenté de Harley-Davidson de corriger tout problème éventuel avant de conduire avec cet accessoire installé.*

*Vérifier périodiquement la visserie de montage. Ne jamais conduire avec des éléments de visserie lâches. Une attache lâche exerce une charge supplémentaire sur toutes les autres attaches et le pare-brise, et pourrait causer la défaillance prématurée des composants.*

## DÉPOSE DU PARE-BRISE

Pour retirer le pare-brise, saisir les bords de celui-ci sur chaque côté du renfort central et tirer fermement sur le pare-brise pour le desserrer des gorges des bagues.

## SOINS ET NETTOYAGE

#### AVIS

Utiliser seulement des produits Harley-Davidson recommandés sur les pare-brise Harley-Davidson. Ne pas utiliser de produits chimiques agressifs ou de produits anti-pluie qui peuvent causer des dommages sur la surface du pare-brise, tels qu'un ternissement ou la formation d'un voile. (00231c)

#### AVIS

Les pare-brises et les saute-vents en polycarbonate nécessitent une attention et un entretien appropriés pour les protéger. Le fait de ne pas entretenir correctement le polycarbonate peut endommager le pare-brise et le saute-vent. (00483e)

- Ne pas utiliser de benzine, de diluant pour peinture, d'essence ni aucun autre type de nettoyant abrasif sur le pare-vent/pare-brise. Ne pas suivre ces consignes risque d'endommager la surface.
- Ne pas nettoyer le polycarbonate en plein soleil ou par temps chaud.
- Un produit de nettoyage en poudre, abrasif ou alcalin endommagerait le pare-vent/pare-brise.
- Il est possible que les reflets du soleil sur la courbure intérieure du pare-vent/pare-brise puissent, à certains moments de la journée, provoquer une accumulation de chaleur extrême sur les instruments de la moto. Y penser lors du stationnement de la moto. Stationner la moto face au soleil ; placer un objet opaque par-dessus les instruments ou orienter le pare-vent/pare-brise de façon à éviter les reflets.
- Ne jamais racler le pare-brise avec une lame de rasoir ou tout autre instrument affûté; cela provoquerait des dommages permanents.
- Ne pas utiliser de benzène, de diluant pour peinture, d'essence ou tout autre agent nettoyant sur les bagues en caoutchouc. Ne pas suivre ces consignes risque d'endommager les surfaces des bagues.

#### REMARQUE

*Recouvrir le pare-brise avec un chiffon propre mouillé pendant environ 15 minutes avant de le laver facilitera l'élimination des insectes desséchés.*

*L'agent hydrofuge pour pare-brise Harley-Davidson, numéro de pièce 99841-01, est approuvé pour l'utilisation sur les pare-brise Harley-Davidson.*

## PIÈCES DE RECHANGE

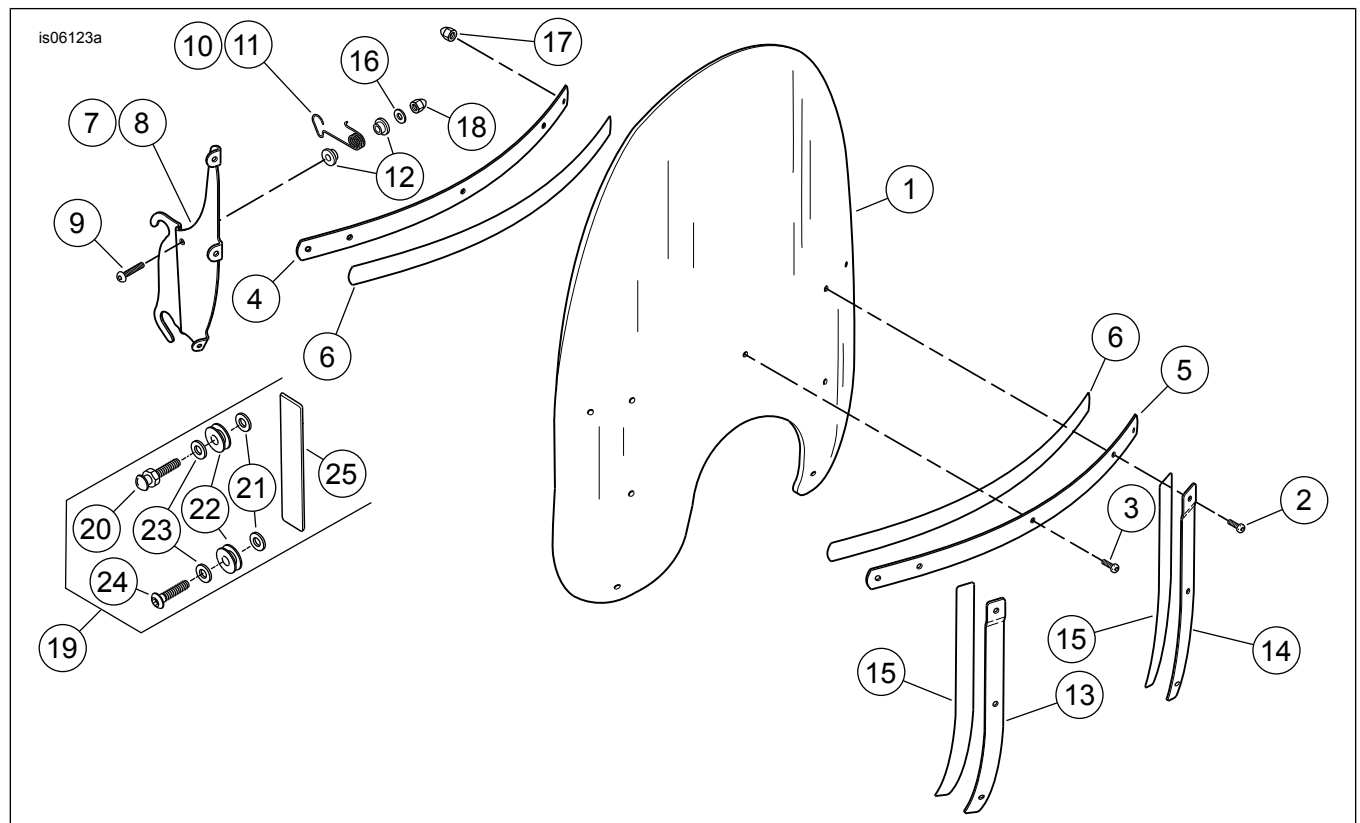


Figure 2. Pièces détachées pour le kit de pare-brise

Tableau 1. Tableau des pièces de rechange

Article	Description (quantité)	Numéro de Pièce
1	Pare-brise (transparent)	58241-95
	Pare-brise (fumé)	58277-95
2	Vis à tête cylindrique, Torx (2)	2452
3	Vis à tête cylindrique, Torx (7)	2921A
4	Renfort interne de pare-brise	58431-94
	Renfort interne de pare-brise (noir)	57690-10
5	Renfort externe de pare-brise	58428-94
	Renfort externe de pare-brise (noir)	57689-10
6	Ruban de renfort de pare-brise (2)	58416-77A
7	Support de pare-brise, gauche	58293-95
	Support de pare-brise, gauche (noir)	57692-10
8	Support de pare-brise, droit	58300-95
	Support de pare-brise, droit (noir)	57691-10
9	Vis à tête bombée (2)	94426-95
10	Pièce de retenue de pare-brise, gauche	58259-95
11	Pièce de retenue du pare-brise, droite	58266-95
12	Bagues en nylon (4)	58272-95
13	Renfort, droit	58406-75A
	Renfort, droit (noir)	58045-09
14	Renfort, gauche	58408-75A
	Renfort, gauche, (noir)	58046-09
15	Ruban de renfort de pare-brise (2)	58417-77
16	Rondelles, plates, 1/4 po (2)	6703
17	Écrous borgnes (9)	7651A
18	Écrous borgnes, 1/4-20 (2)	94004-90T
19	Kit de visserie, pare-brise	58595-97
20	• Goupille de montage (2)	58268-95
21	• Rondelles plates (4)	6400HB
22	• Bague (4)	67621-94

**Tableau 1. Tableau des pièces de rechange**

<b>Article</b>	<b>Description (quantité)</b>	<b>Numéro de Pièce</b>
23	• Rondelle plate (chromée) (4)	94066-90T
24	• Vis à tête bombée (2)	94398-92T
25	• Ruban protecteur (2)	58290-95