



INSTRUCTIONS

94100260

2022-06-16



SACOCES AMOVIBLES ET KIT DE REPOSITIONNEMENT

INFORMATIONS GÉNÉRALES

Tableau 1. Informations générales

Kits	Outils suggérés	Niveau de compétence ⁽¹⁾
90202254, 67801297	Lunettes de protection, clé dynamométrique	
<i>(1) Le serrage au couple de serrage ou l'utilisation d'autres outils et techniques modérés est nécessaire</i>		

CONTENU DU KIT

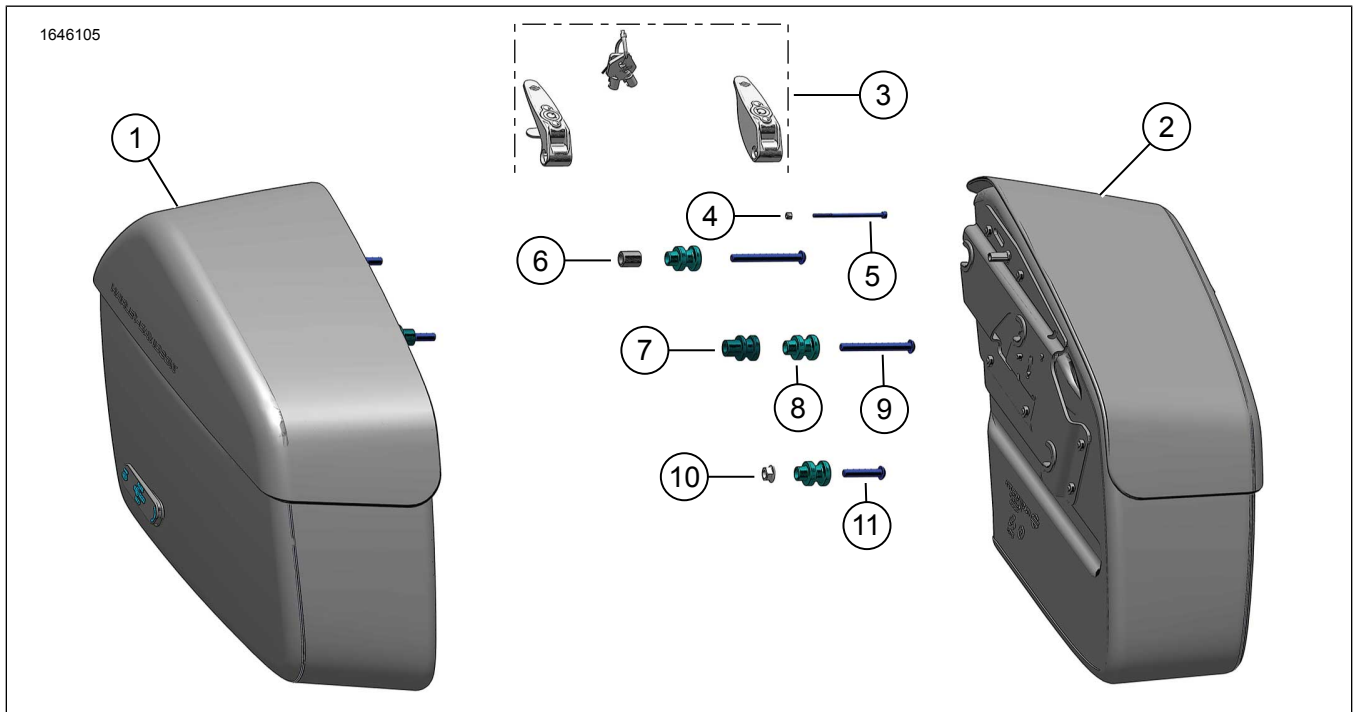


Figure 1. Contenu du kit : Sacoche détachable

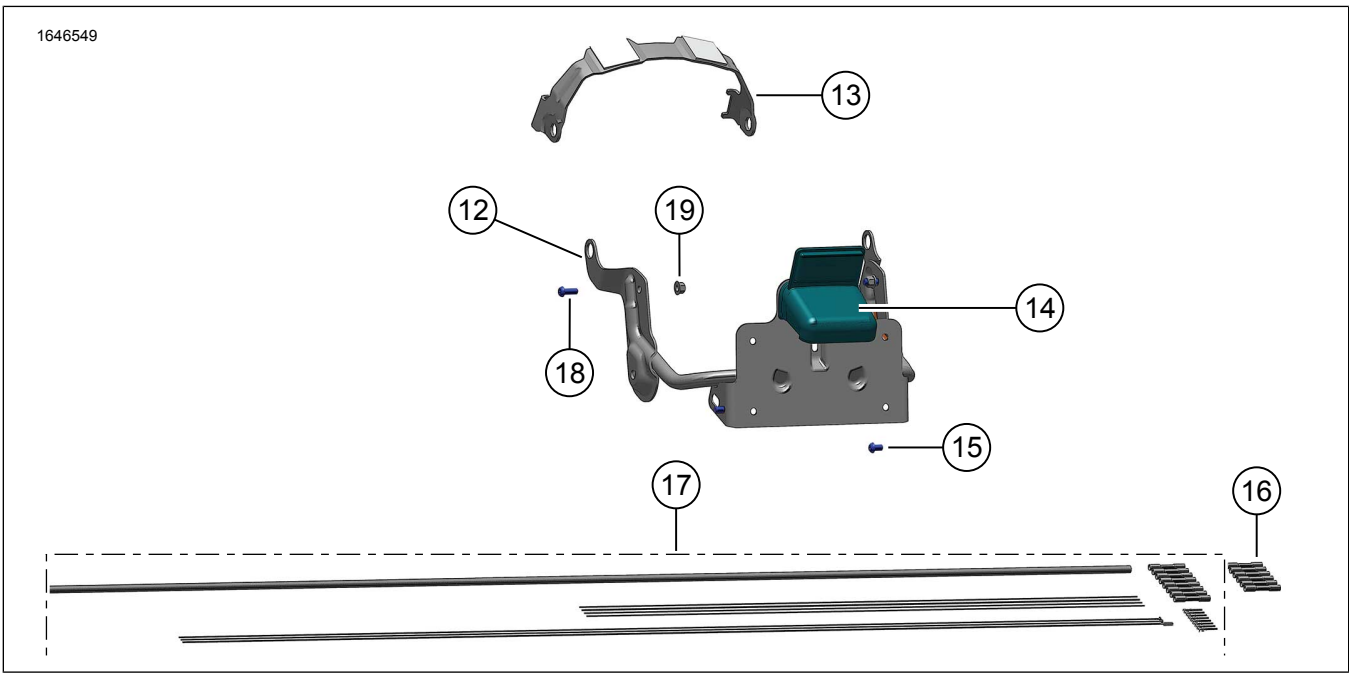


Figure 2. Contenu du kit : Kit de repositionnement des feux de direction/plaque d'immatriculation

Tableau 2. Contenu du kit : Sacoche détachable/Kit de repositionnement des feux de direction/plaque d'immatriculation

Vérifier que tous les éléments du kit sont présents avant d'installer ou de déposer des éléments du véhicule.					
<input checked="" type="checkbox"/>	Ar-ticle	Qté	Description	No de pièce	Notes
<input type="checkbox"/>	1	1	Sacoche, gauche	90202324	60 % plastique HDPE, 27 % acier, 13 % vinyle
<input type="checkbox"/>	2	1	Sacoche, droite	90202323	60 % plastique HDPE, 27 % acier, 13 % vinyle
<input type="checkbox"/>	3	1	Kit verrou, poignée	90202335	
<input type="checkbox"/>	4	2	Écrou, verrouillage	10100119	
<input type="checkbox"/>	5	2	Vis	10201315	
<input type="checkbox"/>	6	2	Entretoise, sacoche	12400218	
<input type="checkbox"/>	7	2	Visserie de fixation, dossier passager	52300705	
<input type="checkbox"/>	8	6	Point de fixation, sacoche	90201763	
<input type="checkbox"/>	9	4	Vis	10201264	
<input type="checkbox"/>	10	2	Écrou	10100042	
<input type="checkbox"/>	11	2	Vis	4789M	
<input type="checkbox"/>	12	1	Support de repositionnement de feu de direction	67801316	
<input type="checkbox"/>	13	1	Support de fixation, garde-boue arrière	59501037	
<input type="checkbox"/>	14	1	Lampe, feu arrière	73504-11	
<input type="checkbox"/>		1	Catadioptré, feu arrière	67900231	
<input type="checkbox"/>	15	2	Vis	10200934	
<input type="checkbox"/>	16	6	Connecteur, isolé, rouge	70585-93	
<input type="checkbox"/>	17	1	Extension, faisceau de fils, feu de direction	69200150	
<input type="checkbox"/>	18	2	Vis	10200800	
<input type="checkbox"/>	19	2	Écrou, blocage de bride	10100145	

GÉNÉRALITÉS

Modèles

Pour en savoir plus sur la compatibilité du modèle, voir le catalogue Pièces et accessoires (P&A) de vente au détail ou la section Pièces et accessoires de www.harley-davidson.com

Assurez-vous que la version la plus récente de la feuille d'instructions est utilisée. Version disponible à : h-d.com/isheets

Contactez le Harley-Davidson Customer Support Center au 1-800-258-2464 (États-Unis uniquement) ou 1-414-343-4056.

Exigences relatives à la pose

ELECTRICAL CRIMP TOOL (SERTISSEUR D'EMBOUITS ÉLECTRIQUES) (N° DE PIÈCE : HD-48119) est requis pour l'installation de ce kit.

▲ AVERTISSEMENT

La sécurité du conducteur et du passager dépend de la pose correcte de ce kit. Suivre les procédures du manuel d'entretien approprié. Si l'opérateur ne possède pas les compétences requises ou les outils appropriés pour effectuer la procédure, la pose doit être confiée à un concessionnaire Harley-Davidson. Une pose incorrecte de ce kit risque de causer la mort ou des blessures graves. (00333b)

REMARQUE

Cette fiche d'instructions renvoie aux informations du manuel d'entretien. Un manuel d'entretien correspondant à l'année modèle de la moto est nécessaire pour ce montage. Il est disponible auprès des sources suivantes :

- *Contactez un concessionnaire Harley-Davidson.*

- *Portail d'informations techniques H-D (SIP), accès par abonnement disponible pour la plupart des modèles 2001 et plus récents. Pour plus d'informations voir les Questions fréquemment posées (FAQ) sur les abonnements.*

▲ AVERTISSEMENT

Ne pas dépasser la capacité pondérale des sacoches. Placer des poids égaux dans chaque sacoche. Une charge trop lourde dans les sacoches risque de provoquer une perte de contrôle et de causer la mort ou des blessures graves. (00383a)

▲ AVERTISSEMENT

Consultez la section ACCESSOIRES ET CHARGEMENT dans la section SÉCURITÉ D'ABORD de votre manuel d'utilisation. Un chargement incorrect des bagages ou une pose incorrecte des accessoires peut provoquer une défaillance et nuire à la stabilité, à la manœuvrabilité et à la performance, ce qui peut entraîner la mort ou des blessures graves. (00021c)

REMARQUE

- *Ne pas dépasser 5,4 kg de poids total et d'accessoires par sac.*
- *Vérifier l'installation à plusieurs reprises.*

▲ AVERTISSEMENT

Ne pas dépasser le poids nominal brut du véhicule (GVWR, Gross Vehicle Weight Rating) et le poids technique maximal sous essieu (GAWR, Gross Axle Weight Rating). Le dépassement de ces limites de poids peut provoquer la défaillance d'un composant et nuire à la stabilité, à la manœuvrabilité et à la performance du véhicule, ce qui pourrait entraîner la mort ou des blessures graves. (00016f)

PRÉPARATION

1. Soutenir le véhicule sous le cadre avec un support ou un système de calage approprié pour pouvoir procéder à l'ajout des sacoches.

VÉHICULE AMÉRICAIN

Déposer

▲ AVERTISSEMENT

Pour éviter tout démarrage accidentel de la moto, risquant d'entraîner la mort ou des blessures graves, déposer le fusible principal avant de poursuivre. (00251b)

1. Déposer le fusible principal. Consulter le manuel d'entretien.
2. Déposer la selle. Consulter le manuel d'entretien.
3. Déposer le garde-boue arrière. Consulter le manuel d'entretien.
4. Déposer les feux de direction. Consulter le manuel d'entretien.
 - a. Couper les connecteurs.

- b. Conserver la visserie pour une utilisation ultérieure.
5. Déposer le feu arrière. Consulter le manuel d'entretien.
 - a. Couper les connecteurs.

Installer

1. Couper et épisser une **nouvelle** longueur de fil pour les connecteurs des feux de direction et des feux arrière de Équipement d'origine (Équipement d'origine).
 - a. Insérer l'extrémité du fil du feu de direction dans un côté du connecteur bout à bout scellé.
 - b. Insérer un **nouveau** fil dans l'autre extrémité du connecteur bout à bout scellé.
 - c. Sertir les extrémités du connecteur bout à bout scellé.
Outil spécial : ELECTRICAL CRIMP TOOL (SERTISSEUR D'EMBOUS ÉLECTRIQUES) (HD-48119)
2. Figure 3 Installer Équipement d'origine les feux de direction (3) sur le support de repositionnement de feu de direction (1) avec les vis (2). Serrer.
Couple : 7–9 N·m (62–80 in-lbs)
3. Acheminer les fils à travers la structure tubulaire dans les supports de garde-boue du cadre arrière jusqu'à la connexion sous la selle.
4. Figure 4 Installer les entretoises arrière (1) et le point de fixation (8) sur la jambe de force de l'aile arrière.
5. Fixer à l'aide d'une vis (7). Serrer.
Couple : 20–26 N·m (15–19 ft-lbs)
6. Installer un support de repositionnement de feu de direction sur le support de garde-boue.
 - a. Figure 4 Installer le support de repositionnement de feu de direction (6) sur le véhicule à l'aide d'une vis (3). Serrer à la main.
 - b. Serrer les vis (3).
Couple : 9–11 N·m (80–97 in-lbs)
 - c. Figure 5 Installer le support de garde-boue (1), la plaque d'écrou, le matériel d'amarrage passager (2), le point de fixation (8) et la vis (7). Serrer.
Couple : 20–26 N·m (15–19 ft-lbs)
 - d. Figure 4 Installer le point de fixation (8), la vis (5) et l'écrou (4).

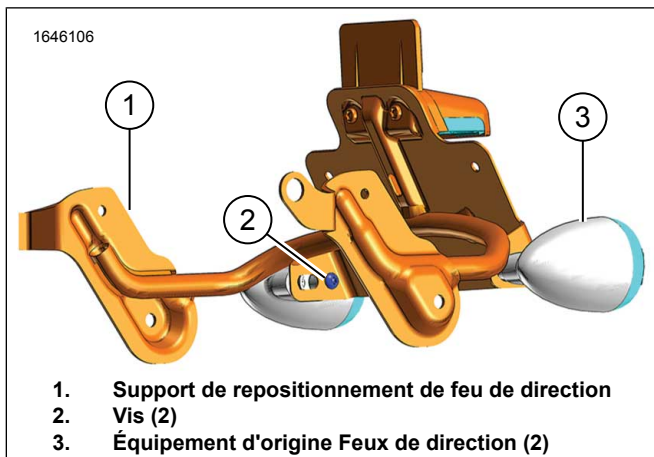


Figure 3. Installation du feu de direction

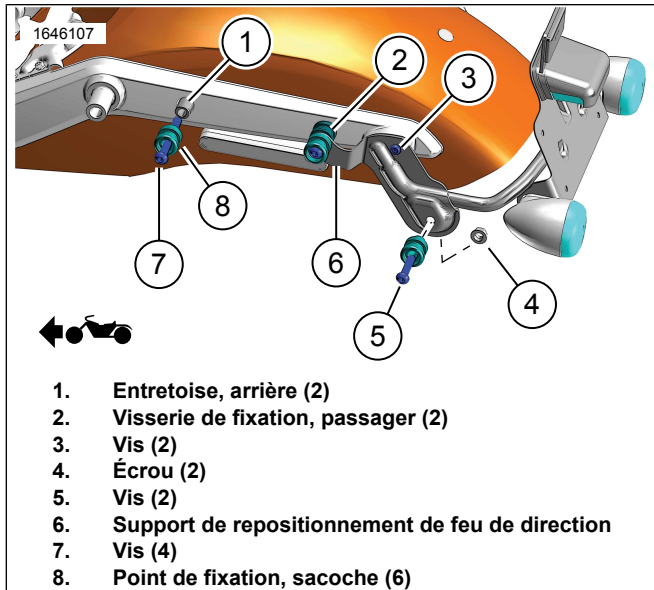


Figure 4. Installation du support de repositionnement sur le véhicule

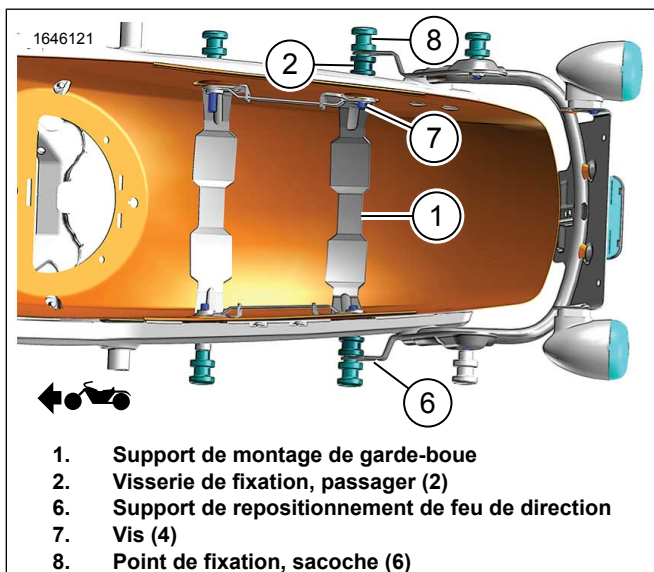


Figure 5. Support de montage de garde-boue

VÉHICULE NON AMÉRICAIN

Déposer

1. Déposer le fusible principal. Consulter le manuel d'entretien.
2. Déposer la selle. Consulter le manuel d'entretien.
3. Déposer le garde-boue arrière. Consulter le manuel d'entretien.
4. Déposer les feux de direction. Consulter le manuel d'entretien.

- a. Couper les connecteurs.
- b. Conserver la visserie pour une utilisation ultérieure.

5. Retirer le support de plaque d'immatriculation Équipement d'origine de l'ensemble module de plaque d'immatriculation

Installer

1. Retirer le feu arrière de la plaque d'immatriculation du support.
2. Couper et épisser une **nouvelle** longueur de fil pour les connecteurs des feux de direction et des feux arrière de Équipement d'origine .

- a. Insérer l'extrémité du fil du feu de direction dans un côté du connecteur bout à bout scellé.
- b. Insérer un **nouveau** fil dans l'autre extrémité du connecteur bout à bout scellé.
- c. Sertir les extrémités du connecteur bout à bout scellé.

Outil spécial : ELECTRICAL CRIMP TOOL (SERTISSEUR D'EMBOUTS ÉLECTRIQUES) (HD-48119)

3. Figure 3 Installer Équipement d'origine les feux de direction (3) sur le support de repositionnement de feu de direction (1) avec les vis (2). Serrer.

Couple : 7–9 N·m (62–80 in-lbs)

4. Acheminer les fils à travers la structure du cadre tubulaire du support.
5. Installer un support de repositionnement de clignotant sur les supports de garde-boue.

- a. Figure 5 Installer les entretoises arrière (2).
- b. Figure 3 Installer la vis (18) et l'écrou (19). Serrer.
- c. Acheminer les fils dans les support de garde-boue vers la connexion sous la selle.

6. Poser le garde-boue arrière. Consulter le manuel d'entretien.

7. Figure 6 Installer le support de garde-boue (1).

8. Installer le module de plaque d'immatriculation.
9. Installer les plaques d'écrou de support de garde-boue.

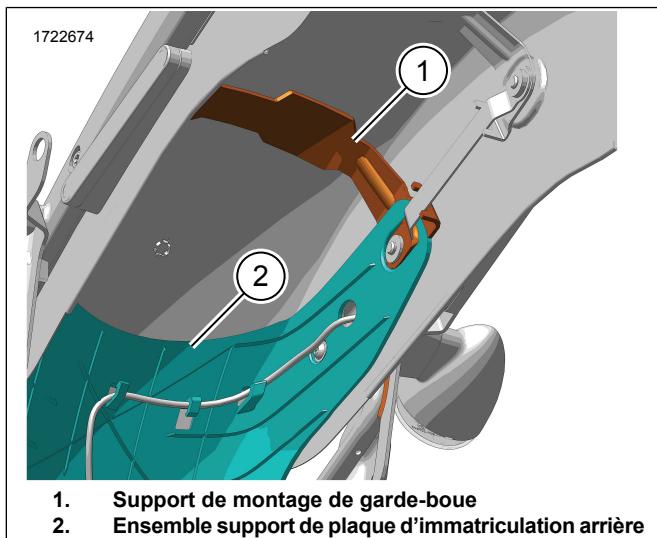


Figure 6. Support de garde-boue Installation du support (non domestique)

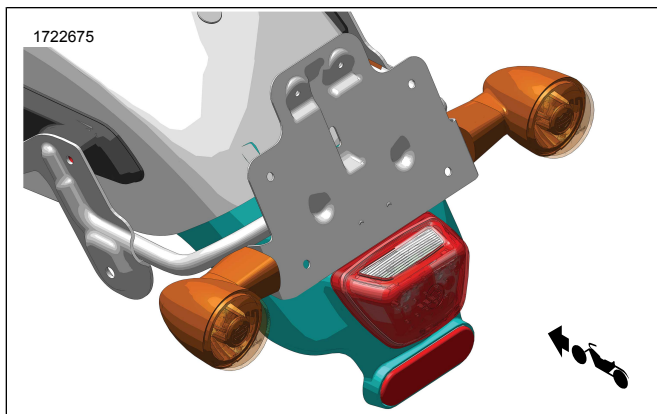


Figure 7. Installation du feu arrière d'origine (non domestique)

SACOCHE

Installer

1. Figure 8 Le bouton de verrouillage de la sacoche (2) doit être en position déverrouillée.
 - a. Tirer le bouton de verrouillage (2) vers l'extérieur et tourner jusqu'à la position verrouillée.
 - b. Figure 8 L'indicateur de verrouillage est **rouge** en position déverrouillée.
2. Placer la sacoche derrière les points de fixation et glisser vers l'avant.
3. Vérifier que tous les points de fixation sont engagés. Lorsque la sacoche est complètement insérée, le loquet s'engage.
 - a. Figure 8 L'indicateur de verrouillage est **vert** lorsque la sacoche est bien verrouillée sur le véhicule.

- b. Figure 8 Si l'indicateur de verrouillage (1) ne s'est pas verrouillé automatiquement, tourner le bouton de verrouillage (2) jusqu'à la position verrouillée.

Déposer

1. Ouvrir le couvercle.
2. Figure 8 Tirer sur le bouton de verrouillage (2) et le tourner jusqu'en position déverrouillée tout en faisant glisser la sacoche vers l'arrière.

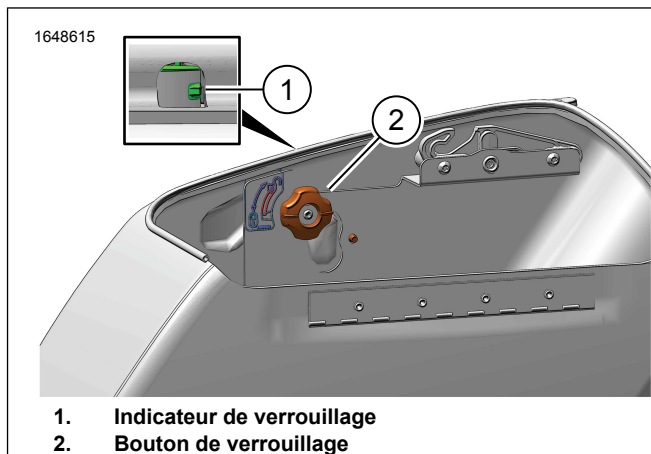


Figure 8. Bouton de verrouillage/Indicateur

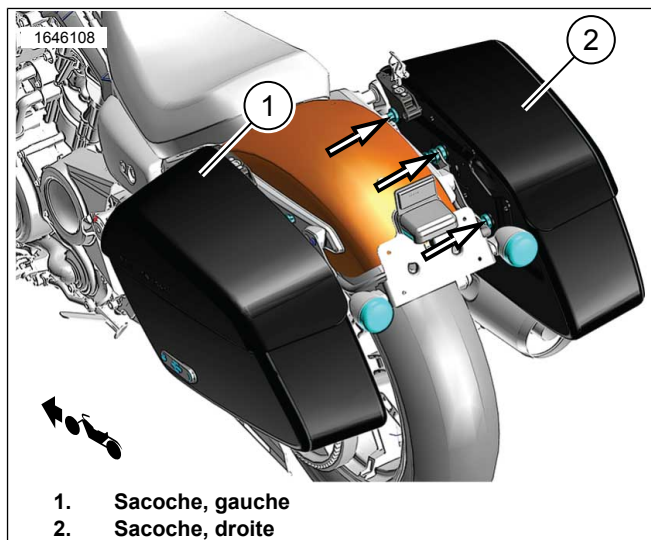


Figure 9. Installation de sacoches

TERMINER

1. Poser la selle. Une fois la selle installée, tirer sur la selle pour vérifier qu'elle est bien fixée. Consulter le manuel d'entretien.
2. Poser le fusible principal. Consulter le manuel d'entretien.
3. Dégager le véhicule du support de cadre ou de sa cale.

MAINTENANCE

Vis de galet d'ancrage

AVIS

Si la visserie n'est pas serrée au couple de serrage spécifié, cela pourrait endommager l'accessoire installé. (00508b)

1. Après 800 km d'utilisation sur la route avec les sacoches installées, il est nécessaire de vérifier le couple de serrage des vis de montage des points de fixation. Vérifier que le couple de serrage n'a pas bougé et serrer les vis si nécessaire.
 - a. Vis de point de fixation.
Couple : 20–26 N·m (15–19 ft-lbs)
2. Figure 4 Il existe des dégagements entre les points de fixation (8) et les diamètres des fixations (5, 7) pour tenir compte des tolérances de fabrication. Si la sacoche ne se verrouille pas automatiquement lorsqu'elle est installée, régler les positions des points de fixation (8) vers l'avant ou vers l'arrière. Positionner les points de fixation de manière à ce que le point de fixation du milieu soit bien en place sur la sacoche avant que les points de fixation avant et arrière ne viennent s'appuyer sur le support de sacoche.
 - a. Desserrer les vis des points de fixation et régler la position des points de fixation.
 - b. Vis de galet d'ancrage supérieur.
Couple : 20–26 N·m (15–19 ft-lbs)

Instructions d'entretien

Laver à l'eau et au savon.