



INSTRUCTIONS

J04589

2021-04-27



DÉTACHER LE PARE-BRISE À DÉBLOCAGE RAPIDE XL

GÉNÉRALITÉS

Numéro de kit

58053-10, 57682-10, 57801-11, 57802-11

Modèles

Pour obtenir des informations sur l'ajustement au modèle, consulter le catalogue P&A de vente au détail ou la section Parts and Accessories (Pièces et accessoires) sur le site www.harley-davidson.com (en anglais uniquement).

Tableau 1. Kits

No de kit	Description
58053-10	Hauteur standard, pare-brise transparent
57801-11	Hauteur standard, pare-brise transparent
57682-10	Pare-brise fumé, à profil rabaissé
57802-11	Pare-brise fumé, à profil rabaissé

⚠ AVERTISSEMENT

La sécurité du conducteur et du passager dépend de la pose correcte de ce kit. Si l'opérateur ne possède pas les compétences requises ou les outils appropriés pour effectuer la procédure, la pose doit être confiée à un concessionnaire Harley-Davidson. Une pose incorrecte de ce kit risque de causer la mort ou des blessures graves. (00308b)

Contenu du kit

Voir Figure 2 et Tableau 2.

POSE

Ensemble de collier sur le pare-brise

- Sortir le sous-ensemble de pare-brise de son emballage et le placer sur une surface propre et lisse avec les supports de montage orientés vers le haut.
- Voir Figure 2. Retirer l'ensemble de collier (8) et le kit de visserie (11) de l'emballage et séparer les pièces semblables avant le montage.

⚠ AVERTISSEMENT

Les côtés bombés des rondelles Belleville (coniques) doivent se faire face et maintenir fermement les supports de montage du pare-brise à chaque point de montage. Si les rondelles ne sont pas orientées correctement, la capacité du pare-brise à se détacher en cas d'accident en serait réduite ce qui pourrait entraîner la mort ou des blessures graves. (00422b)

- Assembler sans serrer les ensembles de collier sur les supports de montage de pare-brise selon la séquence indiquée sous Figure 1.

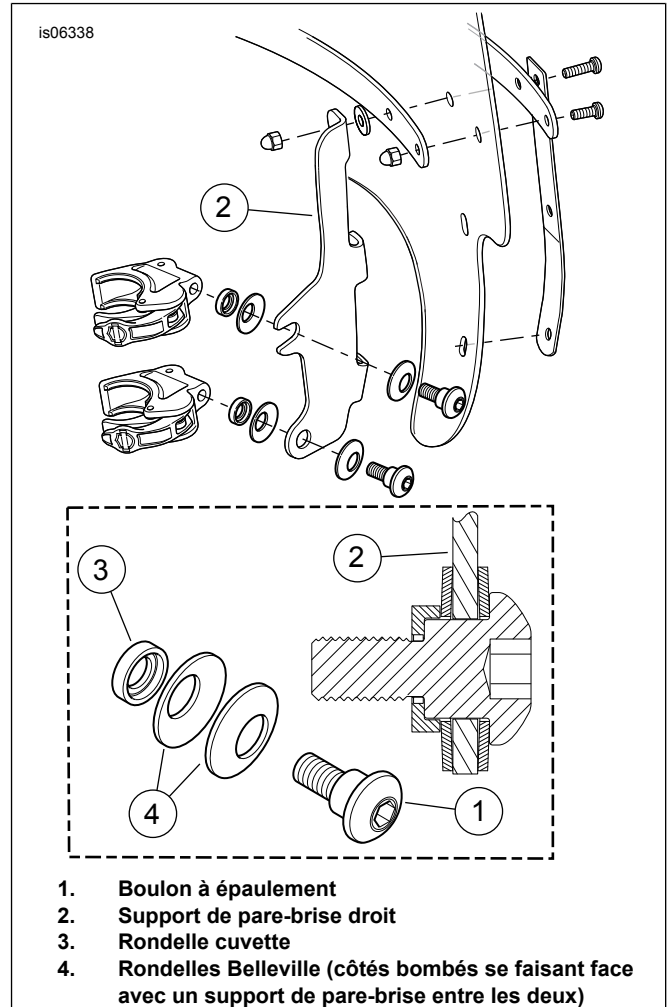


Figure 1. Brides de montage de pare-brise (côté droit illustré)

- Une bride à la fois, avec la bride faisant face vers le haut et du côté intérieur du support du pare-brise (2), serrer les boulons à épaulement (1) assez pour que l'orientation de la bride sur le pare-brise soit maintenue pendant le montage du pare-brise sur la moto. Les écrous seront serrés complètement ultérieurement.

Installation du pare-brise

REMARQUE

Maintenir la roue avant droite pour éviter que les supports n'égratignent le réservoir de carburant.

1. S'assurer que les quatre brides sont en position « ouverte ». Placer le pare-brise (avec le côté bride à l'opposé) à l'avant de la moto.

REMARQUE

Le pare-brise en polycarbonate est relativement souple et peut être courbé pour écarter les brides du phare afin de faciliter la pose sur la moto. Prendre soin de ne pas égratigner le boîtier du phare avec les brides pendant le positionnement du pare-brise sur les tubes de fourche.

▲ AVERTISSEMENT

Des câbles de commande des gaz pincés peuvent limiter la réponse de la commande des gaz, ce qui pourrait entraîner la perte de contrôle et la mort ou des blessures graves. (00423b)

2. **Kits 58053-10 et 57682-10** Vérifier si les câbles de commande des gaz sont placés sous la bride inférieure du côté gauche (tel que vu lorsque l'on fait face à la moto en tenant le pare-brise) et ne sont pas pincés par les brides. **Kits 57801-11 et 57802-11** Vérifier si les câbles de commande des gaz sont placés entre les brides du côté gauche (tel que vu lorsque l'on fait face à la moto en tenant le pare-brise) et ne sont pas pincés par les brides.

▲ AVERTISSEMENT

S'assurer que la direction reste souple, libre et sans entrave. Toute entrave gênant la direction risque de faire perdre le contrôle du véhicule et de causer la mort ou des blessures graves. (00371a)

3. **Tous les kits.** Centrer le pare-brise autour du phare et installer les brides sur les tubes de fourche. Voir Figure 2 . Encliqueter l'attache de câble de commande des gaz (16) autour du tube de fourche du côté droit et acheminer les câbles de commande des gaz dans l'ouverture du guide.

- Les câbles ne doivent pas s'accrocher sur la visserie du phare ni passer devant le phare.
 - Les câbles ne doivent pas s'accrocher sur la visserie de montage de feu de direction ou sur les feux de direction.
 - Les câbles ne doivent pas s'accrocher sur le bouchon ou la jauge de carburant.
 - Les câbles ne doivent pas s'accrocher sur l'indicateur de vitesse ou le compte-tours.
 - S'assurer que les câbles ne sont pas pincés entre le cadre et/ou la fourche.
 - S'assurer que les câbles d'embrayage ne sont pas tendus lorsque le guidon est tourné complètement sur les butées de gauche ou de droite de la fourche.
4. Avec les boulons à épaulement vissés sans serrer et en commençant tout en bas, fermer une bride à la fois sur les tubes de fourche, en notant que les brides s'alignent d'elles-mêmes avec les tubes et entre elles.

REMARQUE

Ne pas serrer les boulons à épaulement au-delà du couple recommandé. Un serrage excessif risque de faire tourner la bride sur le tube de fourche ce qui nuira à la prise et pourrait causer le desserrage du pare-brise lors de l'utilisation du véhicule.

5. S'assurer que les épaulements des boulons reposent complètement dans tous les supports de pare-brise. Serrer.

Couple : 5,4–8,1 N·m (48–72 **in-lbs**) *Boulon à tête creuse hexagonale*

6. Tourner le guidon complètement vers les butées de gauche et de droite de la fourche pour confirmer que les câbles de commande des gaz ne sont pas gênés. En cas d'interférence, ajuster le pare-brise selon les besoins jusqu'à ce qu'on obtienne un dégagement correct.

REMARQUE

Demander à un technicien expérimenté de Harley-Davidson de corriger tout problème éventuel avant de conduire avec cet accessoire installé.

Dépose et entreposage du pare-brise

Pour retirer le pare-brise, ouvrir les quatre brides dans n'importe quel ordre, puis suivre, dans l'ordre inverse, les procédures d'installation énoncées sous la rubrique **Installation du pare-brise**, étapes 4 et 5. Prendre soin de ne pas rayer le boîtier de phare ou le réservoir de carburant comme indiqué pendant la pose.

Entreposer le pare-brise dans un endroit qui fournira la meilleure protection pour les brides du pare-brise. Ne pas placer le pare-brise dans des endroits où il peut être cogné ou d'où il peut tomber. Ne rien placer sur l'ensemble du pare-brise.

Avant l'installation après l'entreposage, inspecter les brides et la visserie pour détecter toute précontrainte subie par les attaches et pour s'assurer de leur propreté. Les brides doivent pouvoir être ouvertes et fermées librement et chaque bride doit être munie d'une paire de joints en caoutchouc (voir Tableau 2) dans l'assise de la bride au point de contact avec le tube de fourche.

SOINS ET NETTOYAGE

Vérifier régulièrement la visserie de montage du pare-brise. Ne jamais conduire avec des éléments de visserie lâches. Une monture lâche exerce une charge supplémentaire sur toutes les autres montures, ainsi que sur le pare-brise, et pourrait causer la défaillance prématurée des composants.

AVIS

Les pare-brises et les saute-vents en polycarbonate nécessitent une attention et un entretien appropriés pour les protéger. Le fait de ne pas entretenir correctement le polycarbonate peut endommager le pare-brise et le saute-vent. (00483e)

- Il est possible que les reflets du soleil sur la courbure intérieure du pare-brise puissent, à certains moments de la journée, provoquer une accumulation de chaleur extrême sur les instruments de la moto. Y penser lors du stationnement de la moto. Stationner la moto face au soleil; placer un objet opaque par-dessus les instruments ou orienter le pare-brise de façon à éviter les reflets.
- Ne pas nettoyer en plein soleil ou par temps chaud.
- Un produit de nettoyage en poudre, abrasif ou alcalin endommagerait le pare-brise.
- Ne jamais racler le pare-brise avec une lame de rasoir ou tout autre instrument affûté; cela provoquerait des dommages permanents.

AVIS

Utiliser seulement des produits Harley-Davidson recommandés sur les pare-brise Harley-Davidson. Ne pas utiliser de produits chimiques agressifs ou de produits anti-pluie qui peuvent causer des dommages sur la surface du pare-brise, tels qu'un ternissement ou la formation d'un voile. (00231c)

- Ne pas utiliser de benzène, de diluant, d'essence, de lubrifiant (y compris de l'Armorall®) ou d'autres produits de nettoyage sur les bagues en caoutchouc. Ne pas suivre ces consignes risque d'endommager les surfaces des bagues.

REMARQUE

Recouvrir le pare-brise avec un chiffon propre mouillé pendant environ 15 minutes avant de le laver facilitera l'élimination des insectes desséchés.

PIÈCES DE RECHANGE

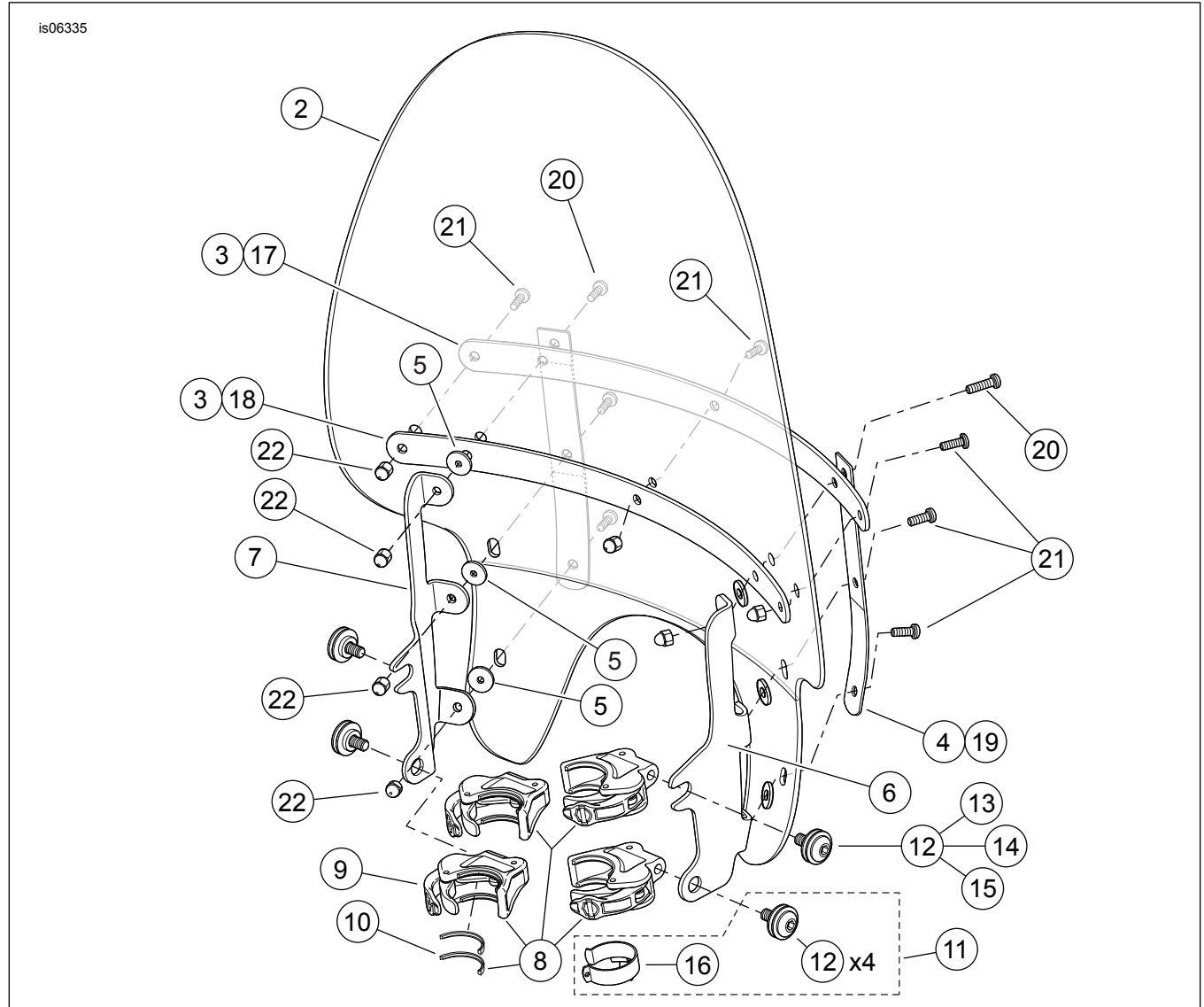


Figure 2. Pièces de rechange, pare-brise à débloccage rapide XL1200X

PIÈCES DE RECHANGE

Tableau 2. Pièces de rechange

Article	Description (quantité)	Numéros de pièce
1	Kit d'entretien de pare-brise, hauteur standard, transparent (pour une utilisation sur le 58053-10). Kit d'entretien de pare-brise, hauteur standard, transparent (pour une utilisation sur le 57801-11). Kit d'entretien de pare-brise, profil bas, fumé (pour une utilisation sur le 57682-10). Kit d'entretien de pare-brise, profil bas, fumé (pour une utilisation sur le 57802-11). (Le kit d'entretien inclut les éléments 2 à 5)	57762-10 58061-96 57763-10 58103-96
2	• Pare-brise	Non vendue séparément
3	• Ruban, horizontal (2)	58052-78
4	• Ruban, vertical (2)	58417-77
5	• Rondelle, caoutchouc noir (6)	58152-96
6	Support, support de pare-brise, noir (droit) (Pour une utilisation avec le 58053-10 et le 57682-10.)	58180-10
	Support, support de pare-brise (droit) (Pour une utilisation avec le 57801-11 et le 57802-11.)	57793-11
7	Support, support de pare-brise, noir (gauche) (Pour une utilisation avec le 58053-10 et le 57682-10.)	58188-10
	Support, support de pare-brise (gauche) (Pour une utilisation avec le 57801-11 et le 57802-11.)	57796-11
8	Ensemble de brides, ouverture sans outil (comprend quatre brides avec joints)	Non vendue séparément
9	• Bride, ouverture sans outil (comprend deux joints) (4)	57400465
10	• --- Joint (2)	58791-04
11	Kit de visserie (comprend quatre éléments 12 et un élément 16)	Non vendue séparément
12	• Kit de visserie, montage du pare-brise (4) (comprend les éléments 13 à 15)	58790-04
13	• --- Boulon à épaulement	Non vendue séparément
14	• --- Entretoise, rondelle cuvette	Non vendue séparément
15	• --- Rondelle Belleville (2)	Non vendue séparément
16	• Attache, câble de commande des gaz	10868
17	Renfort, horizontal, externe (noir) (Pour une utilisation sur le 58053-10 et le 57682-10).	58069-09
	Renfort, horizontal, externe (Pour une utilisation sur le 57801-11 et le 57802-11).	58051-78A
18	Renfort, horizontal, interne (noir) (Pour une utilisation sur le 58053-10 et le 57682-10).	58068-09
	Renfort, horizontal, interne (Pour une utilisation sur le 57801-11 et le 57802-11).	58050-78A
19	Renfort, vertical (noir) (2) (Pour une utilisation sur le 58053-10 et le 57682-10).	Non vendue séparément
	Renfort, vertical (droit) (Pour une utilisation sur le 57801-11 et le 57802-11).	58406-75A
	Renfort, vertical (gauche) (Pour une utilisation sur le 57801-11 et le 57802-11).	58408-75A
20	Vis, tête cylindrique, TORX [®] , no 12-24 x 13/16 po (20,6 mm) de long, avec produit anti-desserrage (2)	2452
21	Vis, tête cylindrique, TORX, no 12-24 x 5/8 po (15,9 mm) de long, avec produit anti-desserrage (7)	2921A
22	Écrou borgne, no 12-24 (chromé) (9)	7651A