



INSTRUCTIONS

J06256

2020-08-19



KIT DE MONTAGE POUR LE CADRE DE PLAQUE D'IMMATRICULATION INCURVÉ À DÉL

GÉNÉRALITÉS

Numéro de kit

67900273, 67900275

Modèles

Pour obtenir des informations sur l'ajustement au modèle, consulter le catalogue P&A de vente au détail ou la section Parts and Accessories (Pièces et accessoires) sur le site www.harley-davidson.com (en anglais uniquement).

Exigences relatives à la pose

REMARQUE

La FMVSS (norme fédérale américaine de sécurité des véhicules motorisés) 108 exige que les plaques d'immatriculation des motos soient éclairées. L'utilisation de ce cadre de plaque d'immatriculation incurvé **nécessite** la pose correcte du cache de lampe de ce kit pour bien éclairer la plaque d'immatriculation.

⚠ AVERTISSEMENT

La sécurité du conducteur et du passager dépend de la pose correcte de ce kit. Si l'opérateur ne possède pas les compétences requises ou les outils appropriés pour effectuer la procédure, la pose doit être confiée à un concessionnaire Harley-Davidson. Une pose incorrecte de ce kit risque de causer la mort ou des blessures graves. (00308b)

REMARQUE

Cette fiche d'instructions renvoie aux informations du manuel d'entretien. Un manuel d'entretien correspondant à l'année et au modèle de votre moto est disponible auprès d'un concessionnaire Harley-Davidson.

SURCHARGE ÉLECTRIQUE

AVIS

Il est possible de surcharger le système de charge du véhicule en ajoutant trop d'accessoires électriques. Si l'ensemble des accessoires électriques en marche à un moment quelconque consomme plus de courant électrique que celui produit par le circuit de charge de la moto, cette consommation électrique peut entraîner la décharge de la batterie et la détérioration du circuit électrique du véhicule. (00211d)

⚠ AVERTISSEMENT

Pour installer tout accessoire électrique, s'assurer de ne pas dépasser l'intensité maximale du fusible ou du disjoncteur qui protège le circuit modifié. Si l'intensité maximum est dépassée, cela peut conduire à des défaillances électriques qui pourraient causer la mort ou des blessures graves. (00310a)

Ce kit nécessite jusqu'à **170 mA** de courant supplémentaire du système électrique à 13,5 V c.c.

Contenu du kit

Voir Figure 5 et Tableau 1.

PRÉPARATION

⚠ AVERTISSEMENT

Pour éviter tout démarrage accidentel de la moto, risquant d'entraîner la mort ou des blessures graves, déposer le fusible principal avant de poursuivre. (00251b)

REMARQUE

- **AVEC sirène de sécurité** : en présence du porte-clés de sécurité, mettre l'interrupteur d'allumage en position ON (marche). Consulter le manuel d'entretien. Désactiver le système de sécurité. Déposer la selle et le couvercle latéral de gauche. Mettre l'interrupteur d'allumage en position d'arrêt (OFF). Déposer **IMMÉDIATEMENT** le fusible principal.
- **SANS sirène de sécurité** : voir le manuel d'entretien. Déposer la selle et le couvercle latéral de gauche. Déposer le fusible principal.

POSE

1. Voir Figure 5 . Retirer le cadre chromé/noir (1) de l'ensemble de cadre de plaque d'immatriculation incurvé. Conserver les quatre vis à tête plate (4).
2. Déposer et conserver les deux vis attachant la barre d'éclairage (A) sur le garde-boue.
3. Tirer doucement la barre d'éclairage pour la retirer du garde-boue.
4. **Modèles de 2014 et plus récents** : déposer les deux vis et rondelles fixant le support de plaque d'immatriculation Équipement d'origine (Équipement d'origine) et l'ensemble de réflecteur sur la barre d'éclairage. Conserver les rondelles et l'ensemble de réflecteur.

5. **Modèles de 2010 à 2013** : déposer les deux vis et rondelles fixant le support de plaque d'immatriculation Équipement d'origine à la barre d'éclairage. Conserver les vis et rondelles.

REMARQUE

TOUS les modèles :

- La FMVSS (norme fédérale américaine de sécurité des véhicules motorisés) 108 exige que les plaques d'immatriculation des motos soient éclairées. L'utilisation de ce cadre de plaque d'immatriculation incurvé **nécessite** la pose correcte du cache de lampe de ce kit pour bien éclairer la plaque d'immatriculation.
- La température ambiante doit être d'au moins 16 °C pour que le masque du feu d'immatriculation adhère correctement au feu de la plaque d'immatriculation.

6. Nettoyer la surface du feu de plaque d'immatriculation d'origine (B) avec un mélange de 50 % d'alcool isopropylique et de 50 % d'eau. Laisser sécher complètement.
7. Prendre le cache de lampe de l'immatriculation (5) du kit.
8. Retirer la protection adhésive du cache. Voir Figure 1 . Poser le cache (2) sur le feu de la plaque d'immatriculation (1) comme illustré.

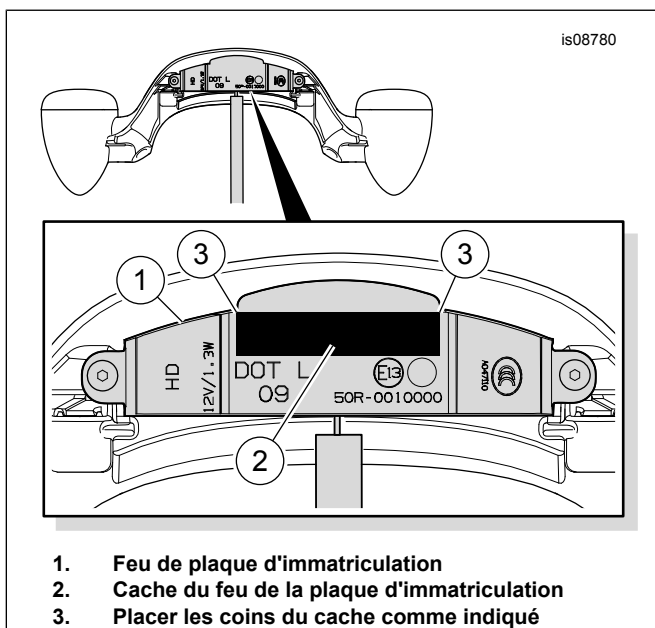


Figure 1. Pose du cache de feu de la plaque d'immatriculation

9. Déposer et mettre au rebut l'œillet de garde-boue Équipement d'origine. Prendre le nouvel œillet (9) du kit. Voir Figure 5 .
10. Acheminer le faisceau de la barre d'éclairage et du cadre de plaque d'immatriculation incurvé (C) à travers l'œillet fendu du dessous du garde-boue.

11. **Modèles de 2014 et plus récents** : monter l'ensemble de support du cadre de plaque d'immatriculation incurvé (1) et l'ensemble de réflecteur d'origine sur la barre d'éclairage (A).

- a. Utiliser deux vis **neuves** (8) et les rondelles conservées précédemment. Serrer.

Couple : 6,8–9 N·m (60–80 in-lbs) vis à tête bombée

12. **Modèles de 2010 à 2013** : monter l'ensemble de support du cadre de plaque d'immatriculation incurvé (1) sur la barre d'éclairage (A) à l'aide des deux vis et rondelles conservées précédemment. Serrer.

Couple : 6,8–9 N·m (60–80 in-lbs) vis à tête bombée

13. **TOUS les modèles** : monter l'ensemble de barre d'éclairage sur le garde-boue à l'aide des deux vis déposées précédemment. Serrer.

Couple : 9,5–16,3 N·m (7–12 ft-lbs) vis à tête bombée

14. Acheminer le faisceau de cadre de plaque d'immatriculation incurvé le long du câblage d'éclairage arrière Équipement d'origine qui passe par le couvercle du cadre/support de sacoche du côté gauche.

15. **Modèles de 2010 à 2013** : voir Figure 2. **Modèles de 2014 et plus récents** : voir Figure 3. **TOUS les modèles** : déposer les deux vis fixant le boîtier. Basculer le boîtier vers l'extérieur.

16. Acheminer le faisceau derrière le boîtier et vers le haut sous la selle.

17. Poser les vis du boîtier. Serrer.

Couple : 8,1–10,9 N·m (6–8 ft-lbs) vis à tête creuse hexagonale

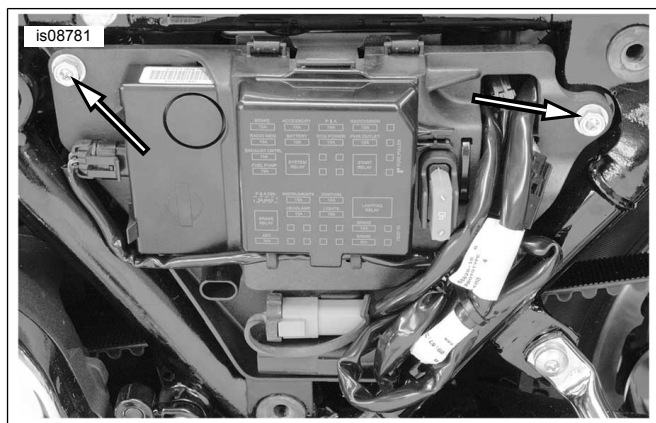


Figure 2. Dépose des vis du boîtier électrique (modèles FL de 2010 à 2013)

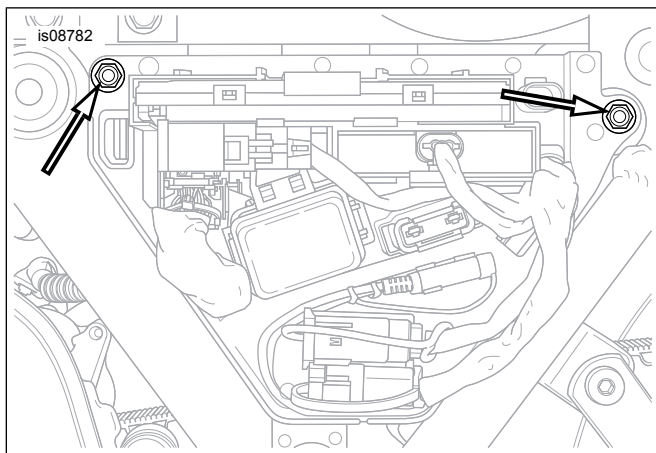


Figure 3. Dépose des vis du boîtier électrique (modèles FL de 2014 et plus récents)

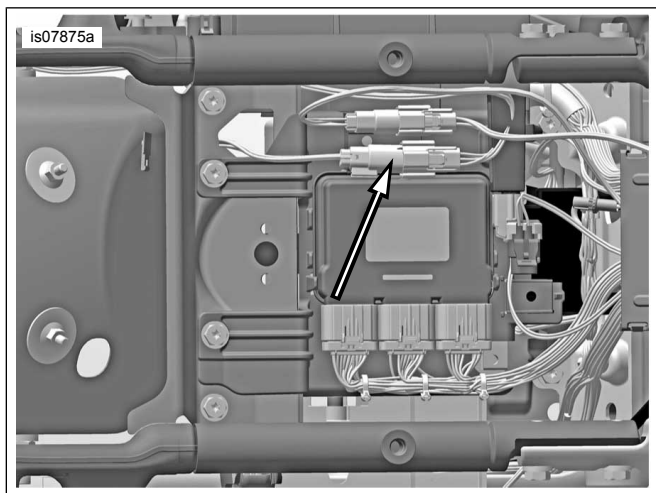


Figure 4. Séparation du connecteur d'éclairage arrière [7]

18. **Modèles de 2010 à 2013** : brancher le connecteur du faisceau de cadre de plaque d'immatriculation incurvé sur le connecteur encapuchonné pour accessoires P&A Deutsch à 4 fiches [4]. Ce connecteur se situe sous la selle, en face du module de commande électronique (ECM). Si le connecteur pour accessoires P&A est déjà utilisé, un faisceau d'accessoires double (no de pièce 70264-94) est disponible auprès d'un concessionnaire Harley-Davidson. **Modèles de 2014 et plus récents** : prendre le faisceau Y du feu de la plaque d'immatriculation (11) du kit.

- a. Voir Figure 4 . Séparer le connecteur d'éclairage arrière à 6 fiches Molex noir [7] en haut du boîtier de l'ECM.
- b. Brancher le faisceau Y dans les connecteurs ouverts [7A] et [7B].
- c. Brancher le connecteur de cadre de plaque d'immatriculation incurvé dans le faisceau Y.

REMARQUE

Vérifier que l'interrupteur d'allumage est en position d'arrêt (OFF) avant de poser le fusible principal.

19. **TOUS les modèles** : voir le manuel d'entretien. Poser le fusible principal.

⚠ AVERTISSEMENT

S'assurer que tous les feux et commutateurs fonctionnent correctement avant d'utiliser la moto. La mauvaise visibilité du conducteur peut causer la mort ou des blessures graves. (00316a)

20. Vérifier le bon fonctionnement de l'éclairage arrière. Avec le contact **coupé** : les feux arrière et les feux de cadre de plaque d'immatriculation incurvé à DÉL sont éteints. Mettre l'interrupteur d'allumage en position accessoire (ACC). Mettre l'interrupteur d'allumage en position marche (ON), mais ne pas démarrer la moto.

- a. Actionner le frein. Les feux arrière restent éteints.
- b. Les feux de cadre de plaque d'immatriculation incurvé à DÉL sont allumés.
- c. Actionner le levier de frein avant ou la pédale de frein arrière. Les feux de cadre de plaque d'immatriculation incurvé à DÉL doivent devenir sensiblement brillants, et les feux arrière doivent éclairer à pleine luminosité.
- d. Les feux arrière et les feux de cadre de plaque d'immatriculation incurvé à DÉL sont allumés.
- e. Actionner le levier de frein avant ou la pédale de frein arrière. Les feux de cadre de plaque d'immatriculation incurvé à DÉL doivent devenir très brillants.

21. Fixer le faisceau de cadre de plaque d'immatriculation incurvé à l'aide de serre-câbles (12) provenant du kit.

22. Appliquer les quatre plaquettes rectangulaires en ruban de mousse (7) sur la face incurvée du support de plaque d'immatriculation, à l'intérieur de chaque pièce insérée filetée.

23. Poser le cadre de plaque d'immatriculation (1) sur la plaque d'immatriculation du véhicule.

24. Fixer à la base (6) à l'aide des vis à tête plate (4). Serrer.
Couple : 0,8–1 N·m (7–9 in-lbs) vis à tête plate hexagonale

25. Consulter le manuel d'entretien. Poser le couvercle latéral gauche. Poser la selle.

POSE DU RÉFLECTEUR ARRIÈRE (MODÈLES DE 2010 À 2013)

⚠ AVERTISSEMENT

La FMVSS (norme fédérale de sécurité des véhicules motorisés) 108 exige que les motos soient équipées de réflecteurs à l'arrière et sur les côtés. S'assurer que les réflecteurs arrière et latéraux sont montés correctement. La mauvaise visibilité du conducteur pour les autres usagers de la route risque d'entraîner la mort ou des blessures graves. (00336b)

REMARQUE

La température ambiante doit être de 16 °C (60 °F) minimum pour assurer la bonne adhérence de l'ensemble de réflecteur (10) sur le garde-boue arrière.

1. Nettoyer la zone du garde-boue arrière sous la plaque d'immatriculation avec un mélange de 50 % d'alcool isopropylique et de 50 % d'eau. Laisser sécher complètement.
2. Avant de retirer le support d'adhésif de l'ensemble de réflecteur, tester la position du réflecteur sur le garde-boue.
3. Centrer l'ensemble de gauche à droite, afin que la surface du réflecteur soit perpendiculaire au sol.
4. Marquer l'emplacement définitif.
5. Retirer la doublure du support d'adhésif de l'ensemble de réflecteur.
6. Placer soigneusement le réflecteur sur le garde-boue arrière.
7. Appuyer fermement sur le réflecteur pour le mettre en place.
8. Tenir le réflecteur en place en exerçant une pression constante pendant une minute pour assurer sa bonne adhérence.

REMARQUE

- Attendre **AU MOINS 24 heures** après la pose du réflecteur avant d'exposer la surface à un lavage vigoureux, à un fort jet d'eau ou aux intempéries.
- La jonction adhésive atteint sa résistance maximale après 72 heures environ à température ambiante.

PIÈCES DE RECHANGE

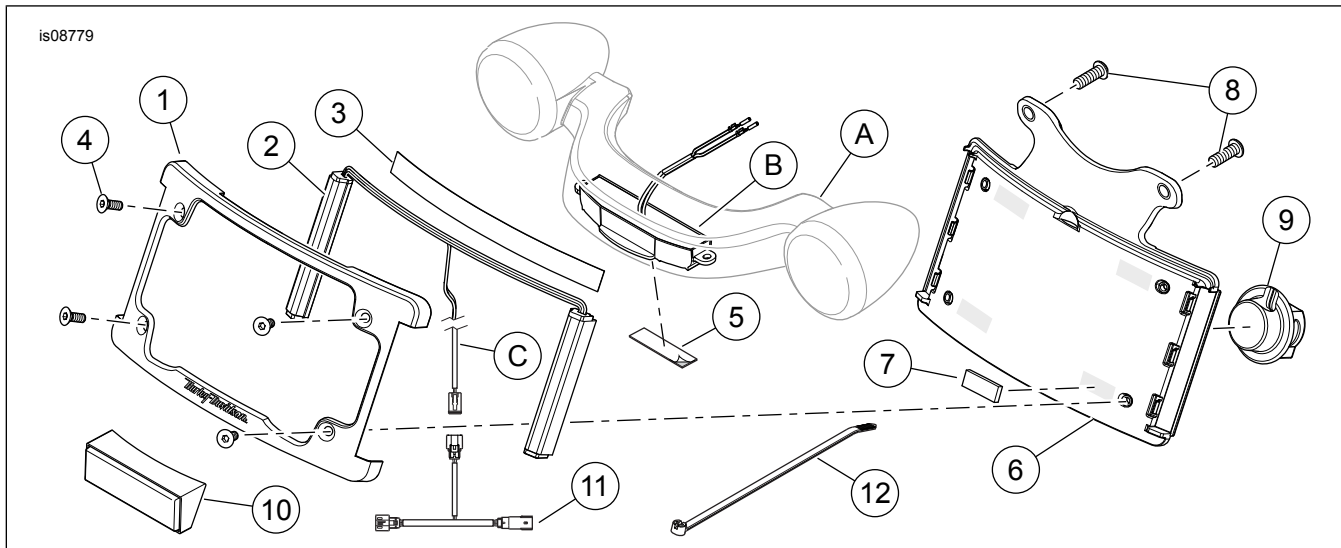


Figure 5. Pièces de rechange, Kit de montage pour le cadre de plaque d'immatriculation incurvé à DÉL

Tableau 1. Pièces de rechange

Article	Description (quantité)	Numeros de pièce
1	Cadre, plaque d'immatriculation incurvé à DÉL (noir), kit 67900273 Cadre, plaque d'immatriculation incurvé à DÉL (chromé), kit 67900275	67900274 67900276
2	Feu à DÉL et ensemble de faisceau (rouge), cadre de plaque d'immatriculation incurvé	Non vendue séparément
3	Ruban, polyuréthane (transparent)	Non vendue séparément
4	Vis, à tête plate creuse hexagonale, no 10-32 (chromée) (4)	94228-00
5	Cache, feu de plaque d'immatriculation	Non vendue séparément
6	Base, cadre de plaque d'immatriculation incurvé (noir)	Non vendue séparément
7	Ruban, mousse, support adhésif (4)	Non vendue séparément
8	Vis, tête creuse TORX® (2)	10200547
9	Œillet, feu de plaque d'immatriculation	Non vendue séparément
10	Ensemble de réflecteur et base, modèles FL Touring	59365-07
11	Faisceau de fils, feu de plaque d'immatriculation	Non vendue séparément
12	Serre-câbles (6)	10006
Articles mentionnés dans le texte :		
A	Ensemble de barre d'éclairage	
B	Ensemble de feu de plaque d'immatriculation	
C	Faisceau de cadre de plaque d'immatriculation incurvé (fait partie de l'article 2)	