



INSTRUCTIONS

J02095

2003-09-26



PARE-BRISE KING-SIZE AMOVIBLE POUR MODÈLES SOFTAIL ÉQUIPÉS DE NACELLE CHROMÉE ET DE FEUX DE CROISEMENT

GÉNÉRALITÉS

Numéros de kit

58649-97A : Pare-brise fumé, à profil rabaisé

58651-97A : Hauteur standard, pare-brise transparent

Modèles

Pour obtenir des informations sur la configuration des modèles, consulter le catalogue P&A de vente au détail ou la section Parts and Accessories (Pièces et accessoires) sur le site www.harley-davidson.com (en anglais uniquement).

Ces kits de pare-brise sont adaptés aux modèles Softail FLSTC, FLSTF et FLSTN de 1986 et plus récents équipés d'un kit de nacelle de phare chromée (67907-96) et d'un kit de feu de croisement.

Pièces supplémentaires requises

REMARQUE

Le manuel d'entretien pour ce modèle de moto est disponible auprès d'un concessionnaire Harley-Davidson.

Contenu du kit

Voir Figure 2 et Tableau 1.

POSE

▲ AVERTISSEMENT

La sécurité du conducteur et du passager dépend de la pose correcte de ce kit. Si l'opérateur ne possède pas les compétences requises ou les outils appropriés pour effectuer la procédure, la pose doit être confiée à un concessionnaire Harley-Davidson. Une pose incorrecte de ce kit risque de causer la mort ou des blessures graves. (00308b)

REMARQUE

Poser la nacelle en premier. Suivre les instructions fournies avec le kit de nacelle. Ensuite, utiliser les instructions ci-dessous pour monter les feux de croisement et le pare-brise.

Avant le montage, enduire de LOCTITE 242 MEDIUM STRENGTH THREADLOCKER ADHESIVE (ADHÉSIF FREIN FILET D'INTENSITÉ MOYENNE LOCTITE 243) (BLEU) (Loctite 242) les filets des vis vissées dans les supports de fourche.

1. Voir Figure 1. Avec l'ensemble de feu de croisement déposé du véhicule, placer la visserie de montage supérieure (21, 22, 23, 25, 26 et 28) sur les supports de feu de croisement, tel qu'illustré. Serrer uniquement les vis (25) situées en position centrale.

Modèles de 1999 et plus anciens (A)

Modèles de 2000 et plus récents (B)

2. Déposer les vis et les rondelles du trou inférieur de la nacelle.

REMARQUE

Voir les exceptions concernant l'étape suivante dans Figure 1, (G).

3. Attacher les entretoises de feu de croisement (24) au support du feu de croisement. Mettre la partie inférieure du support du feu de croisement en place. Attacher la partie inférieure du support avec les galets d'ancrage inférieurs (20) au support de fourche avec les vis (29) et les rondelles chromées disponibles dans le kit de nacelle. Serrer légèrement les vis inférieures.

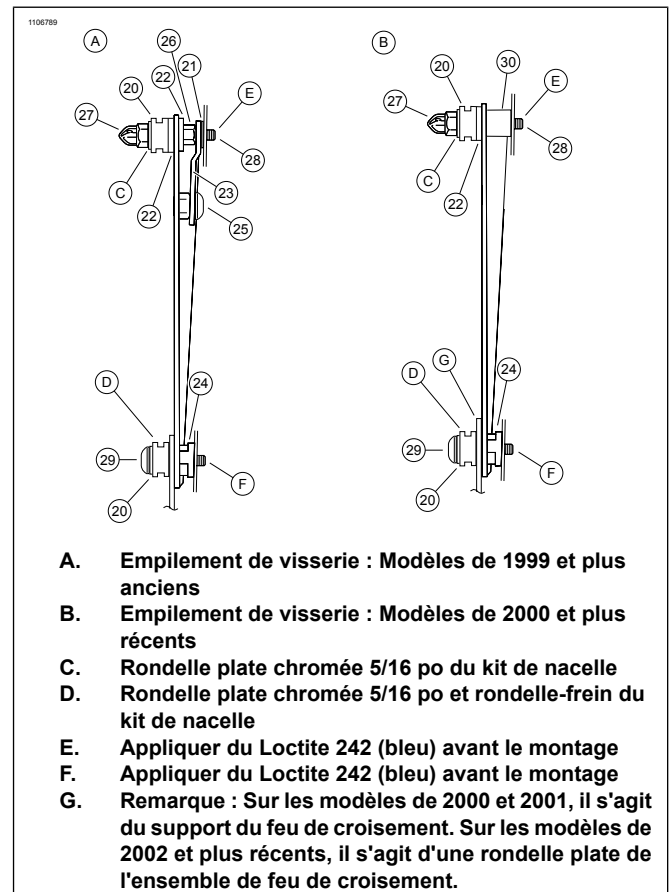


Figure 1. Empilement de visserie

4. Déposer les vis et les rondelles des trous supérieurs de la nacelle.
5. Modèles de 1999 et plus anciens, passer à l'étape 6. Modèles de 2000 et plus récents, passer à l'étape 8.

6. Mettre la partie supérieure du support du feu de croisement en position et visser les vis d'arrêt (28) dans les trous du support de fourche supérieur jusqu'à ce qu'elles viennent en butée contre la base. Laisser les écrous médians (26) libres.
7. Serrer les écrous médians (26) contre les supports d'adaptateur (23). Passer à l'étape 9.
8. Mettre la partie supérieure du support du feu de croisement en place. Visser les vis d'arrêt (28) dans le support et l'entretoise (30), puis dans les trous du support de fourche supérieur jusqu'à ce qu'elles viennent en butée contre la base.
9. Couvrir l'extrémité visible des vis d'arrêt et des galets d'ancrage supérieurs avec des rondelles et des écrous borgnes (27) du kit de nacelle. Serrer. 25,8 N·m (19 ft-lbs)
10. Poser le commutateur de feu de croisement dans le trou percé dans la nacelle.

▲ AVERTISSEMENT

La mauvaise installation des accessoires ou des charges inappropriés peuvent affecter la stabilité et la manœuvrabilité de la moto, ce qui pourrait causer la mort ou des blessures graves. (00455b)

▲ AVERTISSEMENT

Ne pas obtenir un dégagement suffisant entre les pièces stationnaires et les pièces mobiles risque de causer une perte de contrôle qui pourrait causer la mort ou des blessures graves. (00378a)

POSE/DÉPOSE DU PARE-BRISE

REMARQUE

Inspecter le pare-brise à la fin de sa pose. S'assurer que le montage du pare-brise ne limite pas les mouvements à gauche et à droite de l'ensemble de fourche avant. En cas d'interférence, ajuster le pare-brise selon les besoins jusqu'à ce qu'on obtienne un dégagement correct. Demander au personnel d'entretien expérimenté de Harley-Davidson de corriger tout problème éventuel avant de conduire avec cet accessoire installé.

REMARQUE

Vérifier périodiquement la visserie de montage. Ne jamais conduire avec des éléments de visserie lâches. Une attache lâche exerce une charge supplémentaire sur toutes les autres attaches, ainsi que sur le pare-brise, et pourrait causer la défaillance prématurée des composants.

1. Verrouiller avec précaution les mâchoires de l'ensemble de pare-brise inférieur dans les rainures des bagues d'ancrage en caoutchouc sur le support du feu de croisement inférieur.
2. Accrocher les mâchoires de l'ensemble de pare-brise supérieur dans les rainures des bagues d'ancrage en caoutchouc sur le support du feu de croisement supérieur.
3. Appuyer fermement sur le pare-brise pour le mettre en place jusqu'à ce qu'il soit installé sur les bagues d'ancrage.
4. Pour déposer le pare-brise, saisir les bords de celui-ci sur chaque côté du renfort central et tirer fermement sur le pare-brise pour le desserrer des bagues d'ancrage.

SOINS ET NETTOYAGE

REMARQUE

Il est possible que les reflets du soleil sur la courbure intérieure du pare-brise puissent, à certains moments de la journée, provoquer une accumulation de chaleur extrême sur les instruments de la moto. Y penser lors du stationnement de la moto. Stationner la moto face au soleil; placer un objet opaque par-dessus les instruments ou orienter le pare-brise de façon à éviter les reflets.

AVIS

Utiliser seulement des produits Harley-Davidson recommandés sur les pare-brise Harley-Davidson. Ne pas utiliser de produits chimiques agressifs ou de produits anti-pluie qui peuvent causer des dommages sur la surface du pare-brise, tels qu'un ternissement ou la formation d'un voile. (00231c)

Ne pas nettoyer le polycarbonate en plein soleil ou par temps chaud. Un produit de nettoyage en poudre, abrasif ou alcalin endommagerait le pare-brise. Ne jamais racler le pare-brise avec une lame de rasoir ou tout autre instrument affûté; cela provoquerait des dommages permanents.

REMARQUE

Recouvrir le pare-brise avec un chiffon propre mouillé pendant environ 15 minutes avant de le laver facilitera l'élimination des insectes desséchés.

L'agent hydrofuge pour pare-brise Harley-Davidson, numéro de pièce 99841-01, est approuvé pour l'utilisation sur les pare-brise Harley-Davidson.

PIÈCES DE RECHANGE

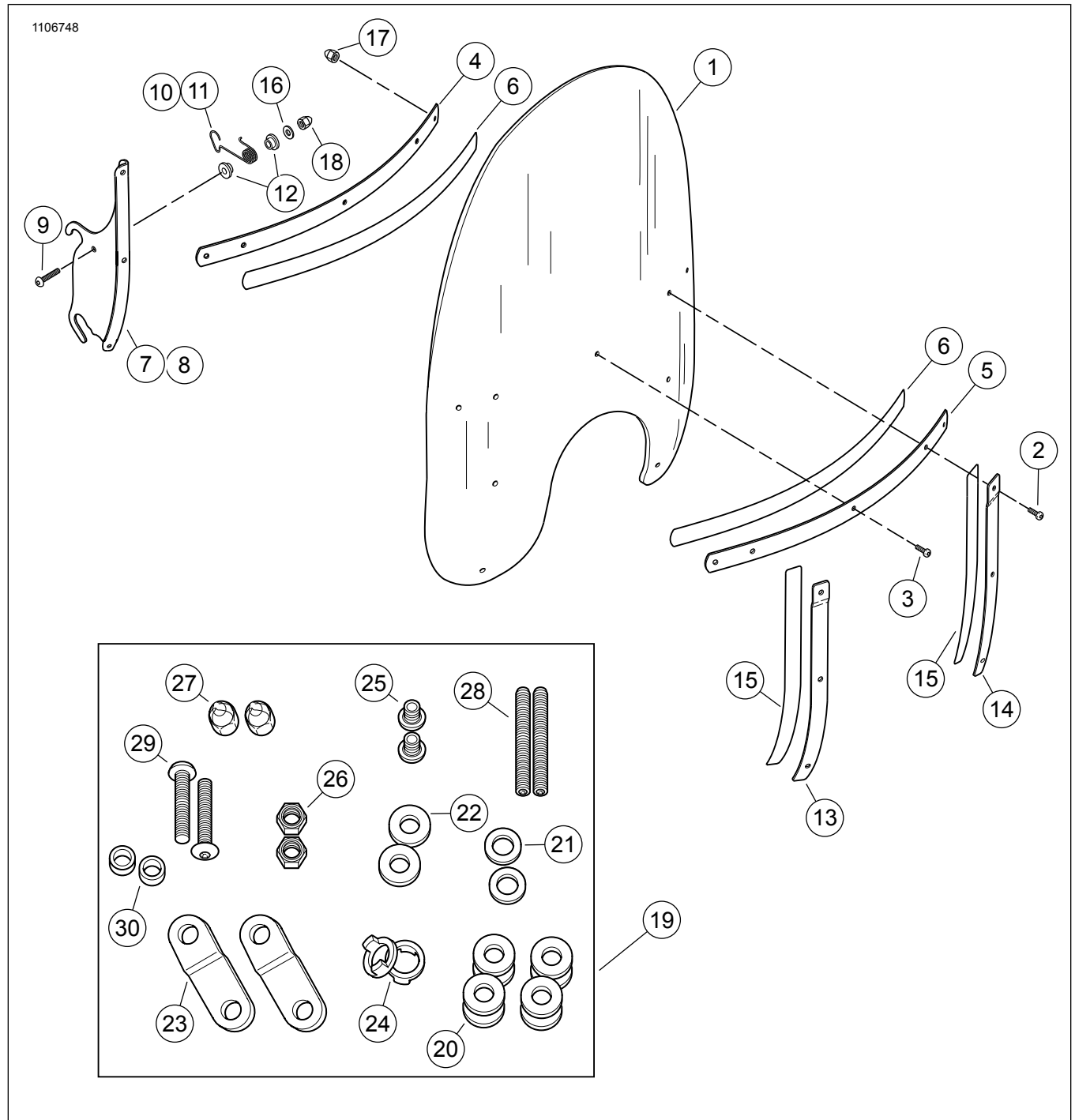


Figure 2. Pièces de rechange : Kits de pare-brise

Tableau 1. Pièces de rechange

Article	Description (quantité)	Part No.	Article	Description (quantité)	Part No.
1	Pare-brise de rechange, de série Hauteur standard, transparent Profil rabaissé, fumé	58657-97 58658-97	16	Rondelle, plate, 1/4 po (2)	6703
2	Vis, tête bombée, Torx (2)	2452	17	Écrou borgne (9)	7651
3	Vis, tête bombée, Torx (7)	2921A	18	Écrou borgne, 1/4-20 (2)	94004-90T
4	Renfort de pare-brise, intérieur	58431-94	19	Kit de visserie (inclut les éléments 20 à 30)	85211-97B
5	Renfort de pare-brise, extérieur	58428-94	20	Bague d'ancrage (4)	67621-94
6	Ruban de renfort de pare-brise (2)	58416-77A	21	Rondelle, plate, 5/16, chromée (2)	94066-90T

Tableau 1. Pièces de rechange

Article	Description (quantité)	Part No.	Article	Description (quantité)	Part No.
7	Support de pare-brise, gauche	58292-95	22	Rondelle, plate, 5/16, épaisse (4)	6400HB
8	Support de pare-brise, droit	58292-95	23	Support d'adaptateur (2)	58373-96
9	Vis, tête bombée (2)	94426-95	24	Entretoise, feu de croisement (2)	5864A
10	Pièce de retenue de pare-brise, gauche	58252-95	25	Vis, 5/16-24 x 3/8 po (2)	3533
11	Pièce de retenue de pare-brise, droite	58253-95	26	Écrou, hexagonal, 5/16-24 (2)	94043-90T
12	Bagues en nylon (4)	58272-95	27	Écrou borgne, 5/16-24 (2)	94007-90T
13	Renfort, droit	58406-75A	28	Vis d'arrêt 5/16-24 x 2 po (2)	3283
14	Renfort, gauche	58408-75A	29	Vis, 5/16-24 x 1-1/2 po (2)	4176
15	Ruban de renfort de pare-brise (2)	58417-77	30	Entretoise chromée	5799