



INSTRUCTIONS

J04682

2009-10-23



KITS DE LUMIÈRE DE PORTE-BAGAGES AMOVIBLES AIR WING

GÉNÉRALITÉS

Numéros de kit

68065-10, 68219-10

Modèles

Pour des informations sur la configuration des modèles, voir le catalogue P&A de vente au détail ou la section Pièces et accessoires de www.harley-davidson.com (en anglais seulement).

⚠ AVERTISSEMENT

La sécurité du conducteur et du passager dépend de la pose correcte de ce kit. Si l'opérateur ne possède pas les compétences requises ou les outils appropriés pour effectuer la procédure, la pose doit être confiée à un concessionnaire Harley-Davidson. Une pose incorrecte de ce kit risque de causer la mort ou des blessures graves. (00308b)

REMARQUE

Cette fiche d'instructions renvoie aux informations du manuel d'entretien. Un manuel d'entretien correspondant à l'année et au modèle de la moto est disponible auprès d'un concessionnaire Harley-Davidson.

Pièces supplémentaires requises

Ce kit de lumière est conçu pour être monté sur le porte-bagages amovible Air Wing. Un kit de visserie d'ancrage amovible est requis pour l'installation correcte du porte-bagages.

Voir le catalogue P&A de vente au détail ou la section Pièces et accessoires de www.harley-davidson.com (en anglais seulement) pour ces éléments, ainsi que des informations sur la configuration des modèles.

Surcharge électrique

AVIS

Il est possible de surcharger le système de charge du véhicule en ajoutant trop d'accessoires électriques. Si l'ensemble des accessoires électriques en marche à un moment quelconque consomme plus de courant électrique que celui produit par le circuit de charge de la moto, cette consommation électrique peut entraîner la décharge de la batterie et la détérioration du circuit électrique du véhicule. (00211d)

⚠ AVERTISSEMENT

Pour installer tout accessoire électrique, s'assurer de ne pas dépasser l'intensité maximale du fusible ou du disjoncteur qui protège le circuit modifié. Si l'intensité maximum est dépassée, cela peut conduire à des défaillances électriques qui pourraient causer la mort ou des blessures graves. (00310a)

Ce kit de lumière de porte-bagages amovible Air Wing nécessite jusqu'à **52 milliampères** de courant supplémentaire du système électrique.

Contenu du kit

Voir Figure 3 et Tableau 1.

INSTALLATION

1. S'il n'est pas déjà en position, installer le kit de visserie d'ancrage amovible selon les instructions de ce kit. Voir Figure 3. S'il est installé, retirer le porte-bagages amovible Air Wing (A) du véhicule, le retourner et le placer sur la surface de travail.
2. Retirer les bouchons noirs en plastique (B) des trous à l'avant et à l'arrière du rail de gauche.
3. Introduire l'extrémité de la boucle du guide-fil monofilament en nylon (8) dans le trou avant (C) du rail et le faire sortir par le trou arrière (D). Laisser l'extrémité droite hors du trou avant.
4. Attacher fermement les trois fils de l'ensemble de feu (1) à la boucle du guide-fil. Tirer avec soin l'extrémité droite du guide-fil pour amener les fils et le tubage thermorétractable dans le rail et à travers du rail et en les faisant sortir par le trou avant. Détacher les fils de feu du guide-fil.

REMARQUE

*La température ambiante doit être **au moins 16 °C (60 °F)** pour assurer la bonne adhérence des plaquettes adhésives en mousse (2) au porte-bagages et au feu.*

Tester l'ajustement du feu sur le porte-bagages avant l'installation. Ne pas retirer les revêtements de plaquette tant que l'on n'est pas prêt à les mettre en place.

5. Nettoyer la zone de montage des plaquettes en mousse (E) sur le dessous de la traverse arrière du porte-bagages et (voir Figure 1) sur le feu (3) avec un mélange de 50 à 70 % d'alcool isopropylique et de 30 à 50 % d'eau distillée. Laisser sécher complètement.

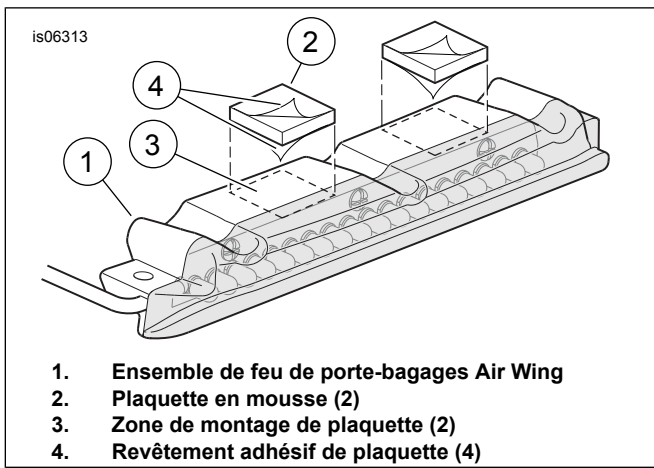


Figure 1. Attacher les plaquettes en mousse au feu

6. Retirer le revêtement (4) du support adhésif sur **un côté** d'une plaquette (2). Positionner avec soin la plaquette sur la surface supérieure du feu (1) entre les encoches de dégagement et appuyer fermement pour l'installer. Faire de même avec la deuxième plaquette.
7. Voir Figure 3. Retirer l'autre revêtement des deux plaquettes et installer le feu sur la traverse arrière avec deux vis à tête creuse (3) et deux rondelles plates (4) en tirant le câblage pour le faire sortir du trou avant (C) à mesure que le feu est mis en position. Bien serrer les vis.

CÂBLAGE

▲ AVERTISSEMENT

Pour éviter tout démarrage accidentel de la moto, risquant d'entraîner la mort ou des blessures graves, déposer le fusible principal avant de poursuivre. (00251b)

1. Consulter le manuel d'entretien et suivre les instructions fournies pour déposer le siège.

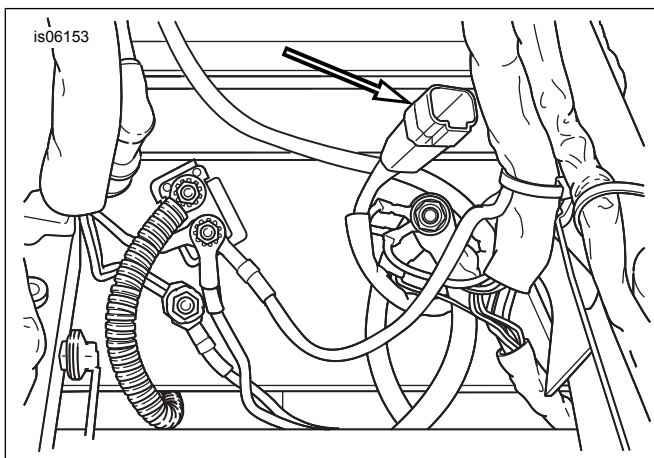


Figure 2. Emplacement du connecteur d'accessoires [4] (sous la selle)

2. Rechercher le connecteur d'accessoires à quatre voies [4] dans la zone sous le siège. Voir Figure 2. Enlever le bouchon du connecteur d'accessoires. Raccorder le faisceau de fils de rallonge de feu de porte-bagages (7) au connecteur d'accessoires.

REMARQUE

Si le connecteur d'accessoires est déjà utilisé, un faisceau adaptateur de circuit commuté (n° de pièce 70264-94A) est disponible auprès du concessionnaire Harley-Davidson pour fournir un point de connexion supplémentaire.

3. Acheminer le faisceau de rallonge de façon à ce que le connecteur à trois voies puisse être facile d'accès pour l'installation et la dépose du porte-bagages.
4. Monter le porte-bagages sur les galets d'ancrage du véhicule selon les instructions du kit de porte-bagages.
5. Acheminer les fils de l'ensemble de feu le long du rail de cadre vers le connecteur à trois voies sur le faisceau de fils de rallonge de feu de porte-bagages. Attacher le faisceau de l'ensemble de feu au véhicule avec les attaches à support adhésif (9) du kit. Couper les fils de l'ensemble de feu et le tubage thermorétractable pour les raccourcir tout en assurant une connexion facile au faisceau de rallonge.
6. Se reporter au manuel d'entretien et suivre les instructions pour sertir les bornes mâles (5) sur les trois fils du faisceau de l'ensemble de feu.
7. Introduire les fils et les bornes du faisceau de l'ensemble de feu dans la prise mâle (6) du kit :
 - a. Introduire le fil **bleu** dans la cavité 1.
 - b. Introduire le fil **rouge/jaune** dans la cavité 2.
 - c. Introduire le fil **noir** dans la cavité 3.
8. Enduire du contenu du sachet de graisse diélectrique (11) les bornes du connecteur de feu et les bornes du connecteur de faisceau de rallonge .
9. Connecter le faisceau de l'ensemble de feu au faisceau de fils de rallonge de feu de porte-bagages.

REMETTRE LA MOTO EN SERVICE

1. Voir le manuel d'entretien et suivre les instructions pour installer le fusible principal.
2. Placer l'interrupteur à clé en position allumage (IGNITION), mais ne pas démarrer la moto. Tester le feu de porte-bagages **et** les feux de la moto pour vérifier leur bon fonctionnement :
 - a. Avec l'interrupteur d'allumage en marche, les DÉL du feu de porte-bagages doivent être allumées ainsi que le ou les feux arrière du véhicule.
 - b. Lorsque le levier de guidon de frein ou la pédale est actionnée, les DÉL du feu de porte-bagages doivent devenir sensiblement plus brillantes ainsi que le ou les feux de stop du véhicule.
 - c. Lorsque l'un des commutateurs de feu de direction est actionné, les DÉL du feu de porte-bagages doivent rester allumées en continu sans clignoter.

- d. Mettre l'interrupteur à clé d'allumage en position arrêt (OFF). Le feu du porte-bagages doit s'éteindre immédiatement ainsi que le ou les feux arrière du véhicule.

⚠ AVERTISSEMENT

Après avoir posé la selle, essayer de la soulever afin de vérifier qu'elle est verrouillée en position. Pendant la conduite, une selle mal fixée risque de bouger et de provoquer une perte de contrôle, pouvant entraîner la mort ou des blessures graves. (00070b)

3. Voir le manuel d'entretien et suivre les instructions pour installer la selle.

PIÈCES DÉTACHÉES

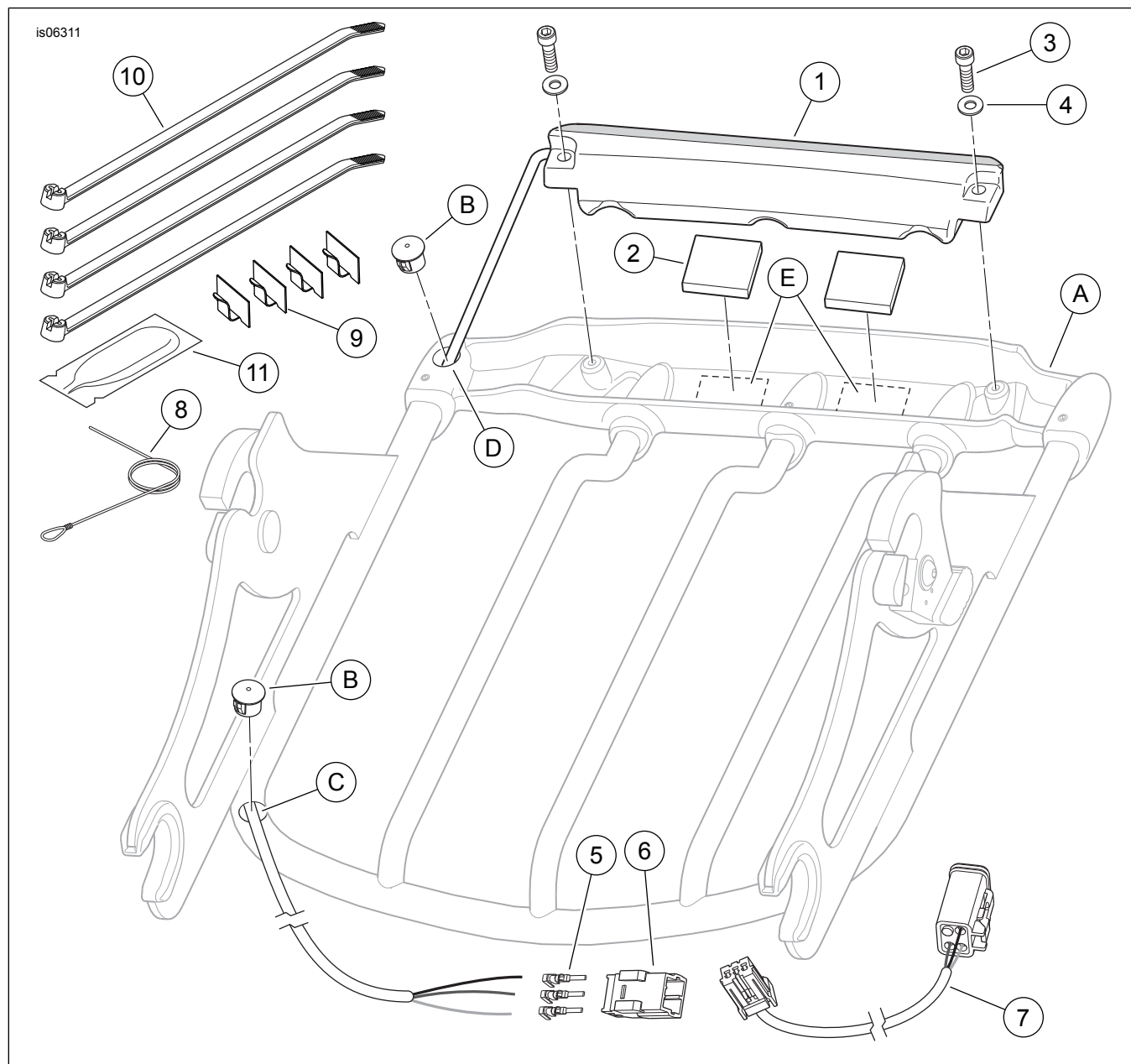


Figure 3. Pièces détachées, kits de lumière de porte-bagages amovibles Air Wing

PIÈCES DÉTACHÉES

Tableau 1. Pièces détachées

Éléme- nt	Description (quantité)	Numéro de pièce
1	Ensemble de feu, porte-bagages amovible Air Wing	Non vendu séparément
2	Plaquette en mousse, adhésive des deux côtés (2)	Non vendu séparément
3	Vis à tête creuse, n° 8/32, acier inoxydable (2)	Non vendu séparément
4	Rondelle plate, acier inoxydable (2)	Non vendu séparément
5	Borne mâle, 20-16 AWG (3)	73190-96
6	Prise mâle à trois fiches	73103-96BK
7	Rallonge de faisceau de fils, feu de porte-bagages	Non vendu séparément
8	Guide-fil (monofilament en nylon), avec boucle à l'extrémité	Non vendu séparément
9	Attache, support adhésif (4)	10102
10	Serre-câbles (4)	10006
11	Sachet de graisse diélectrique	76001-04
Éléments mentionnés dans le texte, mais non inclus dans le kit :		
A	Porte-bagages amovible Air Wing	
B	Bouchon en plastique noir (2)	
C	Trou avant dans le rail de gauche	
D	Trou arrière dans le rail de gauche	
E	Zone de montage de plaquette en mousse (2) sur le dessous de la traverse arrière de porte-bagages	