



INSTRUCTIONS

J05286

2010-10-07



INDICATEUR DE VITESSE NUMÉRIQUE

GÉNÉRALITÉS

Numéros de kit

70900038, 70900078

Modèles

Pour des informations sur la configuration des modèles, voir le catalogue P&A de vente au détail ou la section Pièces et accessoires de www.harley-davidson.com (en anglais seulement).

Pièces supplémentaires requises

Pour les modèles 1200 Sportster de 2007 et 2008 : la mise à jour de l'étalonnage d'ECM avec le DTII est requise pour que l'indication de 5^e vitesse fonctionne correctement. Demander au concessionnaire d'installer l'indicateur et d'effectuer la mise à jour ou, après avoir installé l'indicateur, amener la moto chez le concessionnaire dès que possible pour la mise à jour.

Si un accessoire existant utilise déjà le connecteur de liaison de données [91], l'achat séparé d'un faisceau adaptateur (n° de pièce 70264-94A) est nécessaire pour l'installation.

▲ AVERTISSEMENT

La sécurité du conducteur et du passager dépend de la pose correcte de ce kit. Si l'opérateur ne possède pas les compétences requises ou les outils appropriés pour effectuer la procédure, la pose doit être confiée à un concessionnaire Harley-Davidson. Une pose incorrecte de ce kit risque de causer la mort ou des blessures graves. (00308b)

REMARQUE

Cette fiche d'instructions renvoie aux informations du manuel d'entretien. Il est nécessaire d'utiliser le manuel d'entretien correspondant au modèle de moto pour l'installation. Ce manuel est disponible auprès des concessionnaires Harley-Davidson.

Contenu du kit

Voir Figure 3 et Tableau 1.

INSTALLATION

▲ AVERTISSEMENT

Pour éviter tout démarrage accidentel de la moto, risquant d'entraîner la mort ou des blessures graves, déposer le fusible principal avant de poursuivre. (00251b)

▲ AVERTISSEMENT

Pour éviter tout démarrage accidentel du véhicule, risquant d'entraîner la mort ou des blessures graves, débrancher le câble négatif (-) de la batterie avant de poursuivre. (00048a)

1. Consulter le manuel du propriétaire et retirer le fusible principal ou débrancher le câble négatif de la batterie (-).
2. Voir Figure 1. Retirer les vis (1), les rondelles (2) et le collier (3).

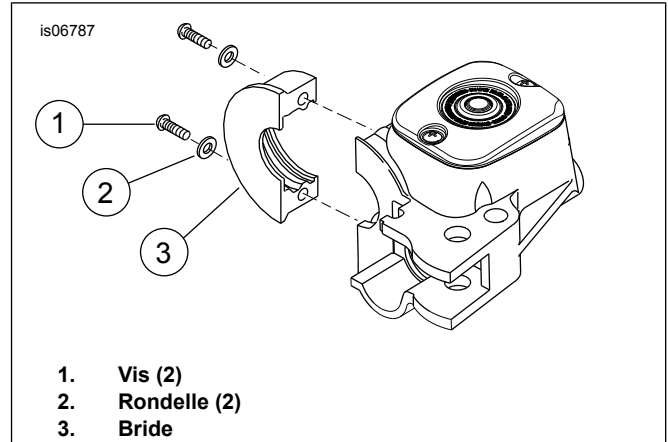


Figure 1. Déposer le collier

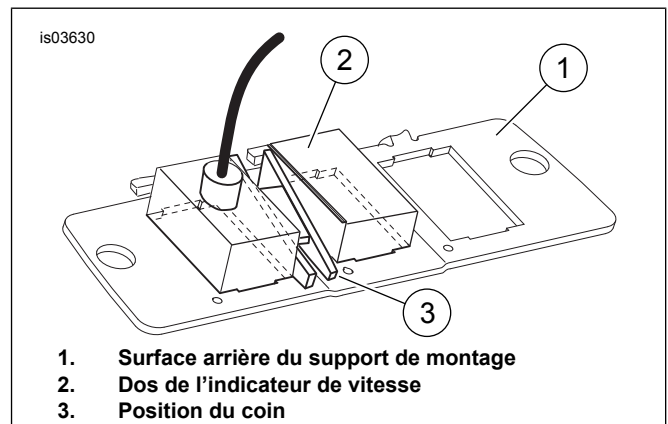


Figure 2. Vue arrière de l'ensemble de support de montage et d'indicateur de rapport

3. Voir Figure 3. Installer le boîtier inférieur (1) de l'indicateur de vitesse, les rondelles (2) et les vis (3). Serrer les vis à un couple de 8–9 N·m (60–80 in-lbs).
4. Voir Figure 2. Installer l'indicateur de vitesse (2) en passant les fils dans l'ouverture du support de montage supérieur.
5. Glisser le coin (3) avec les extrémités pointues entre les deux boîtes à l'arrière de l'indicateur de vitesse (2) depuis le côté languettes du support (1). Les extrémités pointues du coin ont des épaisseurs différentes et doivent accommoder le palier de la surface de la plaque de boîtier. Cela maintient l'indicateur de vitesse fermement contre la surface du support de montage.



6. Voir Figure 3. Tirer le faisceau de fils de l'indicateur de vitesse à travers le trou au fond du boîtier inférieur (1).
7. Aligner l'indicateur de vitesse (4) sur les trous d'assemblage du boîtier inférieur.
8. Placer le boîtier supérieur sur l'indicateur de vitesse et l'aligner sur les trous d'assemblage de l'indicateur.
9. Poser le boîtier supérieur (5) sur le boîtier inférieur et l'attacher avec les deux vis (6). Serrer les vis à un couple de 4–5 N·m (35–45 in-lbs).
10. Poser le bouchon de commutateur (12) dans l'ouverture inférieure du boîtier supérieur.

REMARQUE

En fonction de l'emplacement du connecteur de liaison de données [91], il peut être nécessaire de déposer la selle et de desserrer le réservoir de carburant pour permettre le passage du faisceau de fils. Si nécessaire, voir les renseignements supplémentaires figurant dans le manuel d'entretien.

11. Tirer le faisceau de l'indicateur de vitesse numérique jusqu'au connecteur de liaison de données [91] de la manière suivante :
 - a. Si le câblage des feux de direction est exposé, tirer le faisceau de l'indicateur de vitesse le long du guidon en suivant le câblage des feux de direction. Si le câblage des feux de direction n'est pas exposé, tirer le faisceau de l'indicateur de vitesse le long de la conduite de frein jusqu'au collier de fourche puis jusqu'au faisceau principal.
 - b. Raccorder le faisceau de l'indicateur de vitesse au connecteur de liaison de données aux emplacements suivants : **Pour les modèles XL** : sous le couvercle latéral gauche **Pour les modèles Dyna** : sous le couvercle du boîtier électrique **Pour les modèles Softail** : sous la selle **Pour les modèles Touring** : sous le couvercle latéral gauche **Pour les modèles VRSC** : sous le couvercle latéral avant droit **Pour les modèles Trike** : sous le couvercle latéral gauche

REMARQUE

Le cas échéant, voir les indications supplémentaires concernant l'assemblage du connecteur Deutsch dans le manuel d'entretien.

12. Voir Figure 3. Raccorder les trois broches du faisceau de fils dans la prise femelle à 4 fiches (A) du kit comme suit :
 - a. Raccorder le fil noir (BK) à la borne 2.
 - b. Raccorder le fil jaune/orange (Y/O) à la borne 3.

- c. Raccorder le fil orange (O) à la borne 4.
- d. Poser un verrou secondaire (9) dans la prise femelle à 4 fiches.
13. Connecter le faisceau de l'indicateur de vitesse au connecteur de liaison de données [91].
14. Regrouper tout excédent de faisceau et l'attacher près du connecteur avec un serre-câbles (7).
15. Attacher le faisceau de l'indicateur de vitesse au guidon et au faisceau principal avec des serre-câbles (7).
16. Se reporter au manuel d'entretien pour remonter le réservoir de carburant, s'il a été desserré ou déposé.
17. Se reporter au manuel du propriétaire pour installer le fusible principal ou rebrancher la batterie.

▲ AVERTISSEMENT

Après avoir posé la selle, essayer de la soulever afin de vérifier qu'elle est verrouillée en position. Pendant la conduite, une selle mal fixée risque de bouger et de provoquer une perte de contrôle, pouvant entraîner la mort ou des blessures graves. (00070b)

18. Consulter le manuel du propriétaire et installer la selle, si elle a été déposée.
19. **Pour les modèles 1200 Sportster de 2007 et 2008** : Effectuer une mise à jour de l'étalonnage d'ECM avec DTII. Cette étape nécessite DTII et peut être effectuée par le concessionnaire. Sans cette mise à jour, une barre (-) peut s'afficher à la place de l'indication correcte en cinquième (5) vitesse.

FUNCTIONNEMENT

REMARQUE

Il peut arriver, très occasionnellement, que l'indicateur de vitesse manque le signal de point mort et continue d'afficher une barre (-). Pour rétablir le fonctionnement normal de l'indicateur, il suffit de sortir du point mort. Le voyant de point mort vert du véhicule doit toujours être considéré en priorité.

- Au démarrage et lorsque le levier d'embrayage est engagé, l'indicateur de vitesse numérique affiche une barre (-). L'indicateur de vitesse affiche également une barre (-) en cas d'erreur de communication.
- Durant le fonctionnement, l'indicateur de vitesse numérique indique la vitesse engagée du véhicule (1, N, 2, 3, 4, 5 et 6, le cas échéant) sur l'afficheur de l'indicateur de vitesse lorsque le levier d'embrayage est relâché.

PIÈCES DÉTACHÉES

is06786

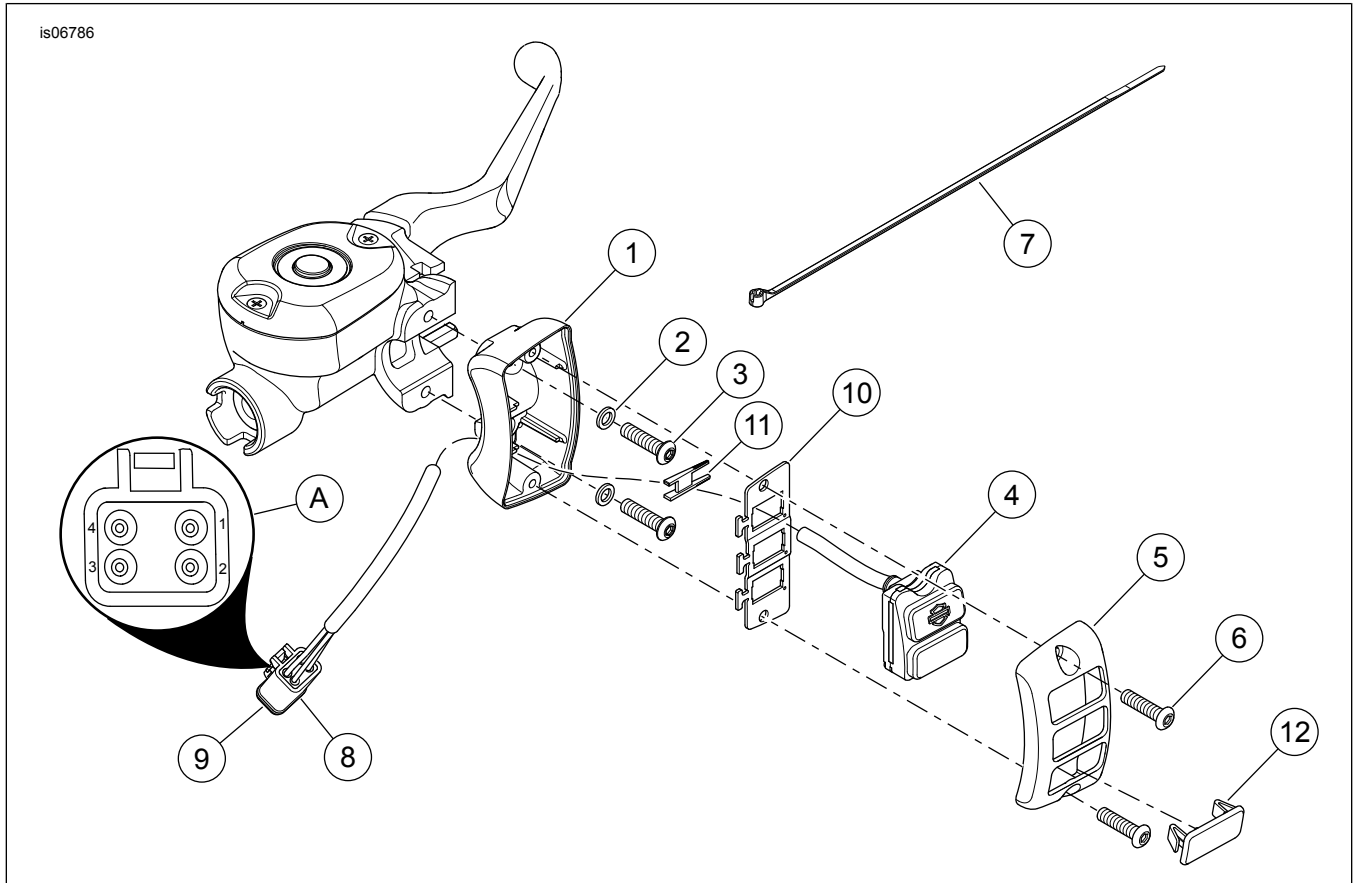


Figure 3. Pièces détachées : Indicateur de vitesse numérique

Tableau 1. Tableau des pièces détachées

Élément	Description (quantité)	Numéro de pièce
1	Boîtier inférieur (noir)	71713-02B
	Boîtier inférieur (chromé)	71712-02B
2	Rondelle (2)	6099
3	Vis (2) (tous modèles sauf XL)	4015
	Vis, M6 X 1,0 X 20 mm (2) (modèles XL)	3832M
4	Ensemble d'indicateur de vitesse numérique	Non vendu séparément
5	Boîtier supérieur (noir)	71711-02
	Boîtier supérieur (chromé)	71710-02
6	Vis (2) (noir)	3658
	Vis, acier inoxydable (2) (kit chrome)	4292
7	Serre-câbles (6)	10181
8	Boîtier, prise femelle à 4 fiches	72114-94BK
9	Verrou secondaire, prise femelle à 4 fiches	72154-94
10	Support de commutateur	69200219
11	Coin	62981-02
12	Bouchon de commutateur	71715-02B
Éléments mentionnés dans le texte :		
A	Numéros des bornes du connecteur Deutsch	