



INSTRUCTIONS





J04730

2024-01-24



KIT DE MONTAGE DE DOSSERET PILOTE RÉGLABLE FL

Tableau 1. Informations générales

Kits	Outils suggérés	Niveau de compétence ⁽¹⁾
52596-09A	Lunettes de protection, clé dynamométrique	   

(1) Le serrage au couple de serrage ou l'utilisation d'autres outils et techniques modérés est nécessaire

CONTENU DU KIT

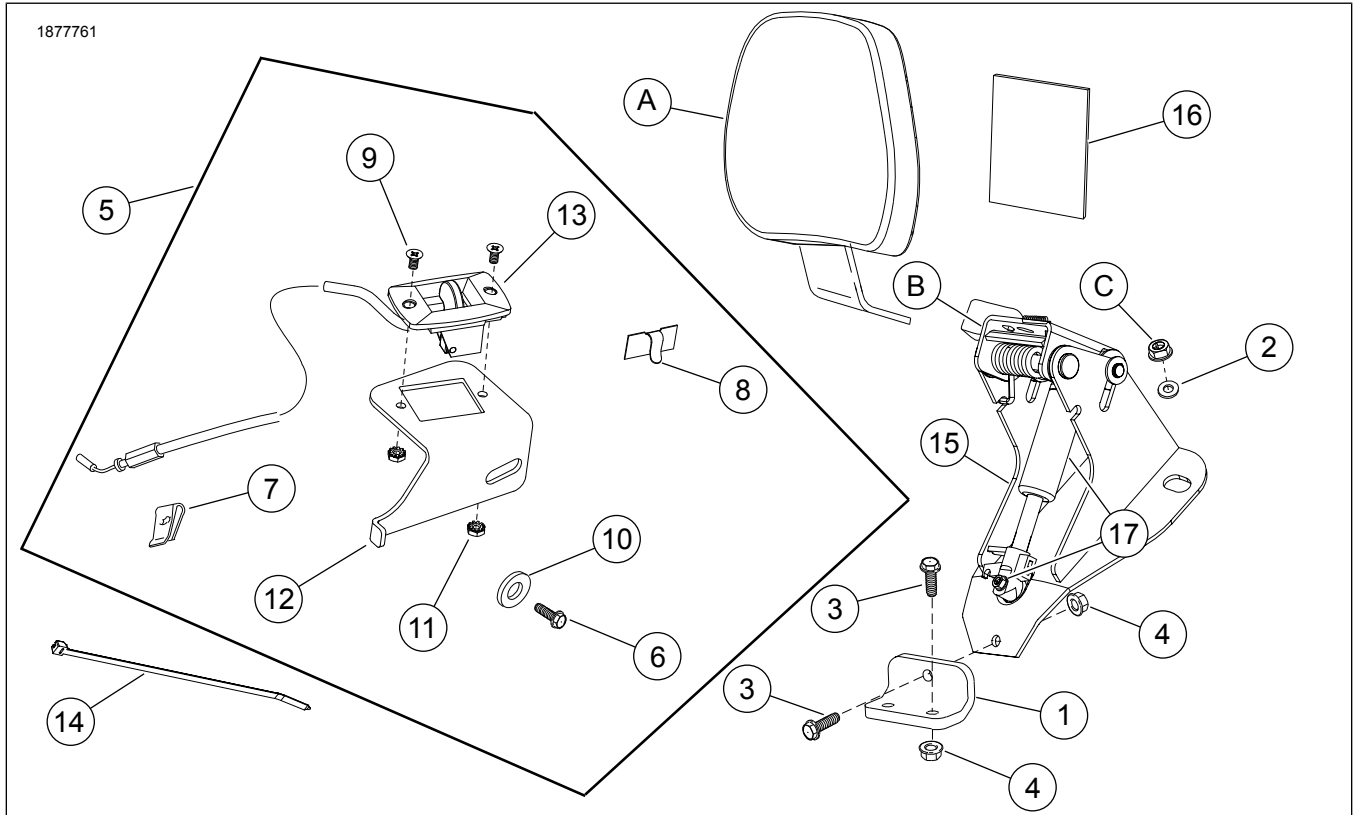


Figure 1. Contenu du kit : Kit de montage de dossier pilote réglable FL

Tableau 2. Contenu du kit : Kit de montage de dossieret pilote réglable FL

<input checked="" type="checkbox"/>	Ar-ticle	Qté	Description	No de pièce	Notes
<input type="checkbox"/>	1	1	Support de montage	52590-09	
<input type="checkbox"/>	2	2	Rondelle	6223	
<input type="checkbox"/>	3	3	vis	3574	8–11 N·m (6–8 ft-lbs)
<input type="checkbox"/>	4	3	Écrou, bride de verrouillage	7716	
<input type="checkbox"/>	5	1	Kit de poignée d'actionnement (comprend les ar-ticles 6 à 13)	52365-09	
<input type="checkbox"/>	6	1	Vis	3574	5,1–6,2 N·m (45,1–54,9 in-lbs)
<input type="checkbox"/>	7	1	Écrou captif	8108	
<input type="checkbox"/>	8	1	Guide-fil	10102	
<input type="checkbox"/>	9	2	Vis	2933	
<input type="checkbox"/>	10	1	Rondelle	6036	
<input type="checkbox"/>	11	2	Contre-écrou	7838	
<input type="checkbox"/>	12	1	Poignée de support d'actionneur	Non vendue séparé-ment	
<input type="checkbox"/>	13	1	Poignée d'actionneur avec câble	Non vendue séparé-ment	
<input type="checkbox"/>	14	1	Serre-câbles	Non vendue séparé-ment	
<input type="checkbox"/>	15	1	Base de montage de dossieret	52482-01A	
<input type="checkbox"/>	16	1	Protège-selle, avec face arrière adhésive, 3 1/2 x 3 dans	52300017	
<input type="checkbox"/>	17	1	Kit ressort à gaz	52300681	
Éléments mentionnés dans le texte mais non inclus dans le kit :					
<input checked="" type="checkbox"/>	A	1	Coussin de dossier	Vendu séparément	
<input checked="" type="checkbox"/>	B	1	Kit de réparation de la bride du pivot (comprend la bride du pivot, levier, ressort et le matériel)	52342-09	
<input checked="" type="checkbox"/>	C	1	Écrou d'origine		7–11 N·m (5–8 ft-lbs)

REMARQUE

Vérifier que tous les contenus sont présents dans le kit avant de poser ou de déposer des articles du véhicule.

GÉNÉRALITÉS

Modèles

Pour des informations sur la configuration des modèles, voir le catalogue P&A de vente au détail ou la section Pièces et accessoires de www.harley-davidson.com (en anglais seulement).

S'assurer d'utiliser la version la plus récente de la fiche d'instructions qui est disponible à : www.harley-davidson.com/isheets

Contactez le Harley-Davidson Customer Support Center au 1-800-258-2464 (États-Unis uniquement) ou 1-414-343-4056.

Exigences relatives à la pose

▲ AVERTISSEMENT

La sécurité du conducteur et du passager dépend de la pose correcte de ce kit. Si l'opérateur ne possède pas les compétences requises ou les outils appropriés pour effectuer la procédure, la pose doit être confiée à un concessionnaire Harley-Davidson. Une pose incorrecte de ce kit risque de causer la mort ou des blessures graves. (00308b)

DÉPOSE

1. Enlever le selle et conserver le matériel. Consulter le manuel du propriétaire.

2. Déposer le couvercle latéral gauche. Consulter le manuel du propriétaire.
 - a. Déposer le Module de contrôle du véhicule (BCM) et le boîtier du BCM. Consulter le manuel du propriétaire.
3. Voir Figure 2 . Déposer les écrous (1). Laissez les rondelles (3) et les goujons (2) en place.
 - a. Modèles **CVO MY23.5 et ultérieurs** et **FLHX, FLTRX MY24 et ultérieurs** : Ignorer l'étape 3 de l'installation.

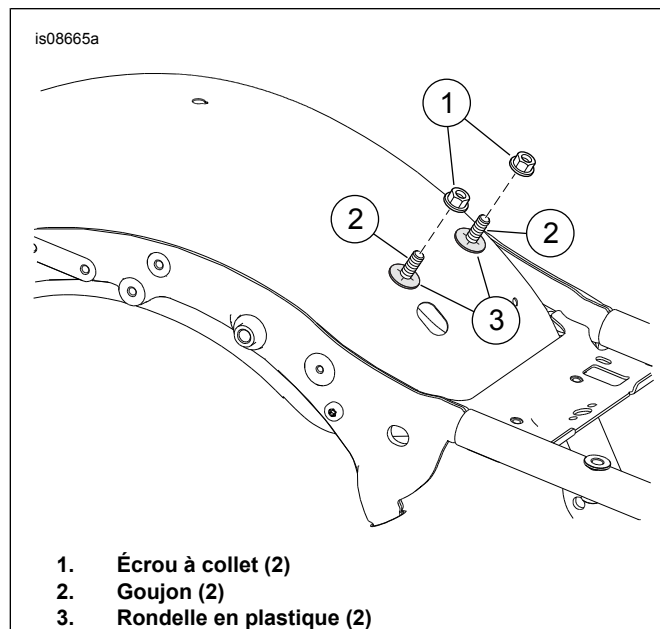


Figure 2. Visserie de montage

4. Voir Figure 3 . Enlever le serre-câble de la bougie d'allumage (1).

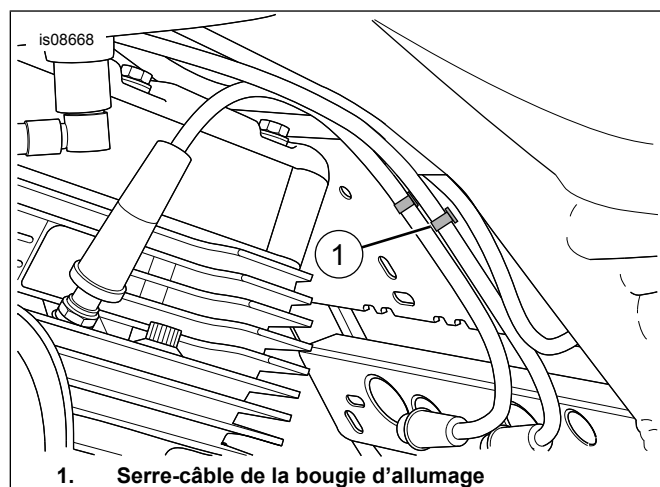


Figure 3. Serre-câble de la bougie d'allumage

5. **Modèles avec déflecteurs d'air à cadre central** : Enlevez les pièces de montage du côté supérieur gauche.

POSE

1. Voir Figure 4 . Installer l'écrou de la bride (1) dans le trou de fixation (2).
2. Aligner la bride avec le trou de positionnement (3).

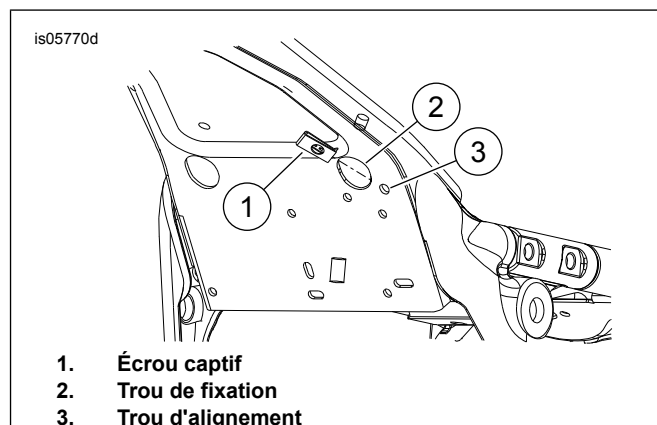


Figure 4. Enlever l'écrou de la bride

3. Voir Figure 5 . Fixer le support de montage (2) sur la base de fixation (3).
4. Fixer les vis (1) et l'écrou (4) tel qu'illustré. Laisser les fixations desserrées.

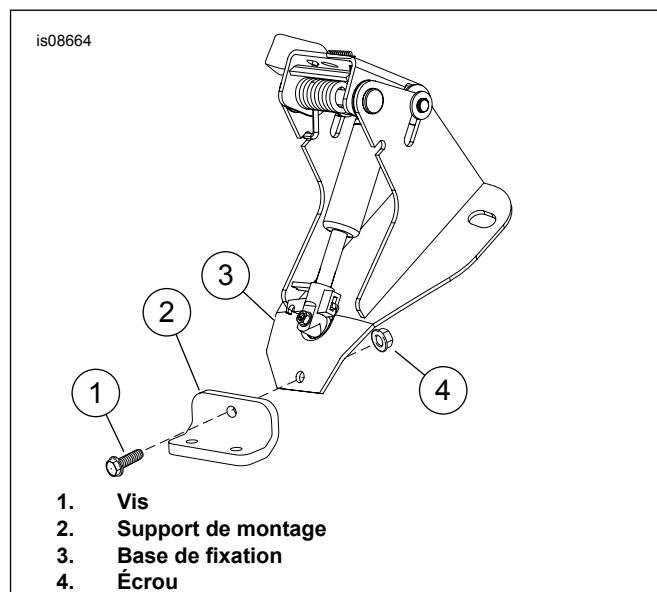


Figure 5. Placer le support

5. Figure 2 Placer la base de fixation sur les goujons (2) et les rondelles en plastique (3).
6. Figure 6 Mettre le support de fixation (1) en place et installer les vis et les écrous (2) comme indiqué. Laisser les fixations desserrées. S'assurer que le connecteur électrique bouge sans frottement.
 - a. Voir Figure 6 et Figure 7. Si le connecteur électrique (5) entre en contact avec la base de montage (3), déplacer le support de montage (1) derrière la base de montage (3).

b. Installer une vis (1) et un écrou (4).

7. Placer les rondelles (4) et les écrous (6). Serrer.
Couple : 7–11 N·m (60–96 in-lbs)
8. Fixer correctement les vis et les écrous (2). Serrer.
Couple : 8–11 N·m (6–8 ft-lbs)

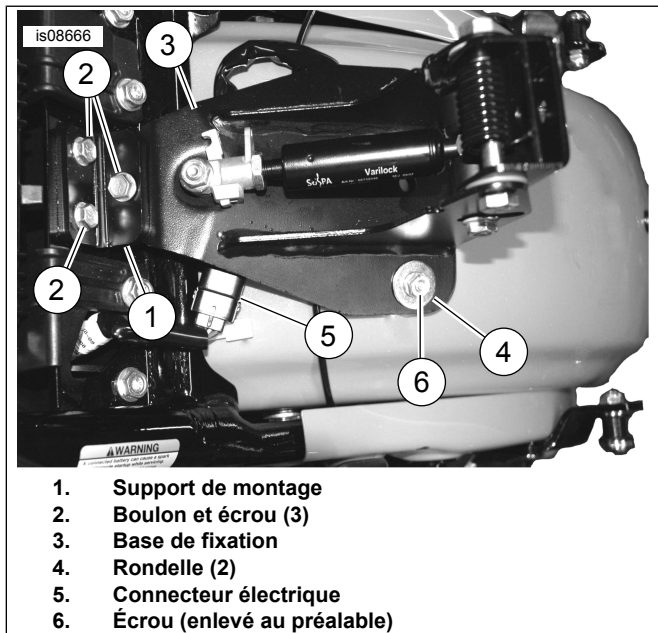


Figure 6. Installez le support du dossieret

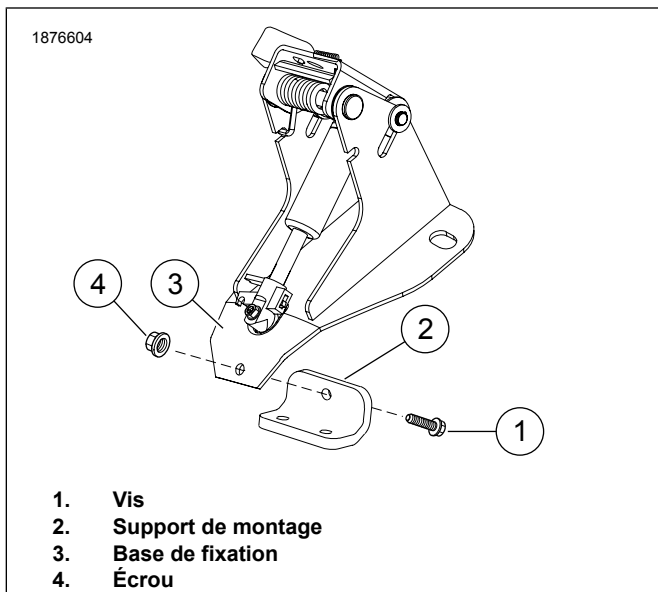


Figure 7. Option d'installation alternative pour le support de montage

9. Voir Figure 1 . Installer la poignée de l'actionneur (13) avec le câble sur le support de la poignée de l'actionneur (12) de sorte que le câble soit dirigé vers le bas lorsqu'il est installé.

10. Fixez-le à l'aide de vis (9) et de rondelles (11).

11. **Modèles sans déflecteurs d'air à cadre central :** Voir Figure 8 .

- a. Faites glisser la face plate de l'assemblage de l'actionneur (1) derrière les fils de la bougie d'allumage.
- b. Vérifier que la languette de crochet/cintrage du support s'engage avec la plaque de traverse.
- c. Fixez-le à l'aide de vis (4) et de la rondelle (5). Serrer.
Couple : 5,1–6,2 N·m (45–55 in-lbs) vis

12. **Modèles sans déflecteurs d'air à cadre central :** Voir Figure 9 .

- a. Faites glisser la face plate de l'assemblage de l'actionneur (1) derrière les fils de la bougie d'allumage.
- b. Vérifier que la languette de crochet/cintrage du support s'engage avec la plaque de traverse.
- c. Fixez-le à l'aide de vis (4) et de la rondelle (5). Serrer.
Couple : 5,1–6,2 N·m (45–55 in-lbs) vis

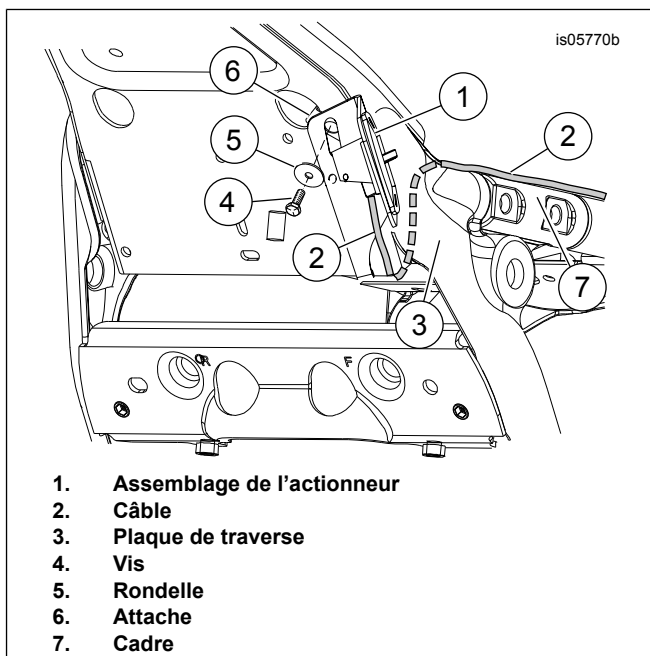


Figure 8. Installez l'assemblage de l'actionneur

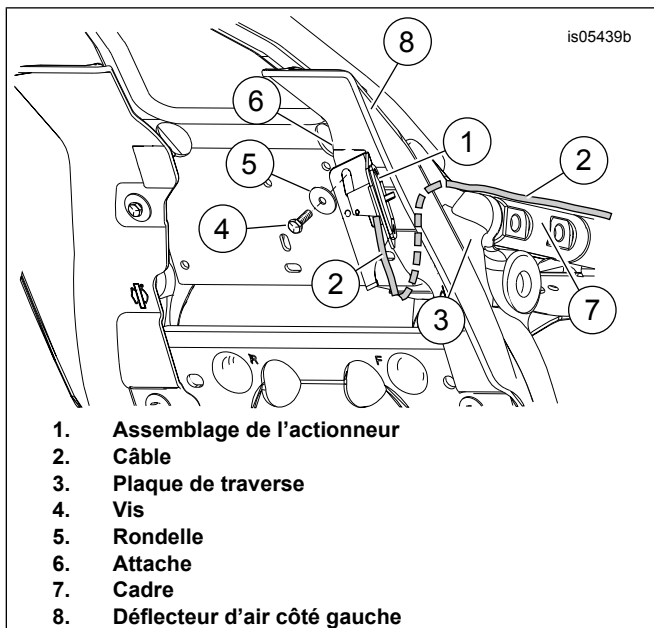


Figure 9. Installation de l'assemblage de l'actionneur avec déflecteur d'air à cadre central

13. Nettoyez une zone du support de la poignée de réglage à l'endroit approximatif où le serre-câble de la bougie d'allumage a été retiré. Utilisez une solution d'alcool à 50 % et 50 % d'eau.
14. Voir Figure 1 . Monter le guide-fil (8) sur le support.
15. Faites passer le fil de la bougie d'allumage dans la bride.
16. Plier la bride pour protéger le fil de la bougie d'allumage.
17. Voir Figure 10 . Faites passer le câble (2) sous la traverse.
18. Continuer de passer le câble (2) entre le fusible ou le boîtier électrique (4) et le cadre (5) vers le haut de l'aile arrière et le support du dossieret.

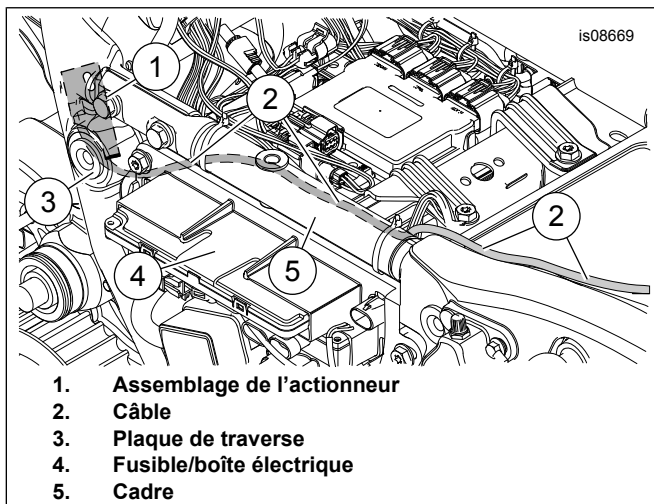


Figure 10. Acheminement du câble

19. Voir Figure 11 . Fixer le câble de déverrouillage (1) sur le support de fixation du dossieret (2) comme indiqué.

20. Fixer soigneusement le câble sur la tige du ressort à gaz (4) à l'aide de la sangle de câble fournie (3). Éviter de trop serrer la sangle de câbles (3).

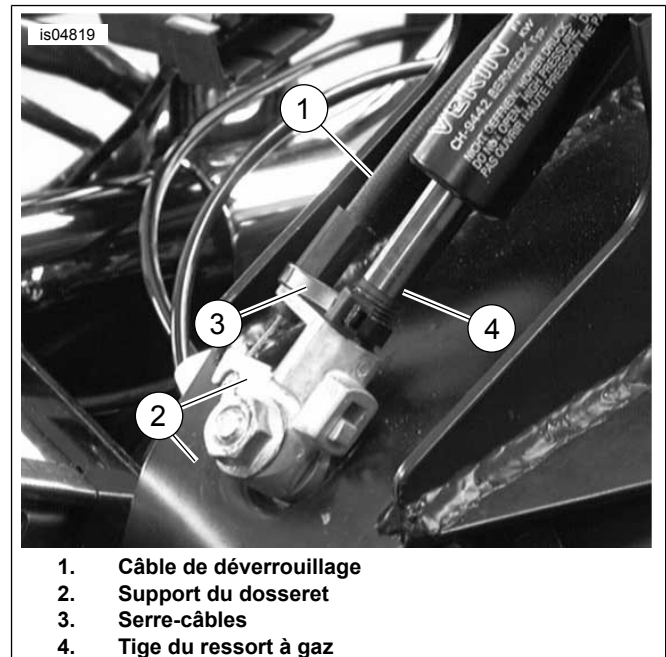


Figure 11. Fixer le câble sur le support du dossieret

INSTALLATION DU PROTÈGE-SELLE

REMARQUE

Le protège-selle vise à éviter une usure prématurée entre le mécanisme de dossieret et le dessous du selle . Si le protecteur de selle est placé trop bas dans l'ouverture du selle , le mécanisme du dossier, lorsqu'il est poussé vers l'avant, risque de coincer le bord supérieur du protecteur et d'être difficile à relever.

1. Installer provisoirement le selle sur le mécanisme du dossieret.
2. Installer le matériel de fixation du selle sans le serrer.
3. Installer le dossieret pilote suivant les instructions contenues dans le dossier d'installation.
4. Voir Figure 1 . Obtenir le protège-selle (16).
5. Appliquer du ruban adhésif sur le protège-selle.
 - a. Appliquez du ruban adhésif sur le côté lisse et non adhésif du protège-selle.
 - b. Faites déborder le ruban de 2 pouces (5,1 cm) de chaque bord du plus court côté du protège-selle.
6. Insérez le protège- selle par le haut entre l'arrière de l'ouverture de l'assise et le mécanisme du dossieret jusqu'au bord à l'aide du ruban adhésif. Ne mettez pas de ruban protecteur sur le selle à l'immédiat.

7. Voir Figure 14 . Une fois le dossier et l'assise en place, poussez le dossier vers l'avant jusqu'à sa position maximale (3). Le mécanisme du dossier s'appuie contre la face inférieure de l'assise et contre le protecteur d'assise inséré.
8. Le mécanisme du dossier étant complètement en avant, réglez le protège-siège de manière que le bord supérieur soit placé à environ 1/2 po (13 mm) au-dessus du bord arrière du mécanisme dans la poche du siège.
9. Collez provisoirement le ruban adhésif sur le siège pour maintenir la position définie.
10. En maintenant le protège-siège en place, enlevez le siège et placez-le à l'envers sur une surface lisse et propre.
11. Marquer ou indiquer autrement l'emplacement des bords du protège-siège sur la face inférieure du siège.
12. Retirez le protecteur du siège ainsi que le ruban adhésif du protecteur.
13. Voir Figure 12. Marquez les contours de la surface couverte par le protège-siège (2) et modelez délicatement ce dernier pour mieux l'ajuster aux contours du siège (1).

REMARQUE

Pour éviter que le dossier inséré n'accroche le protecteur lors de l'installation du dossier, enroulez légèrement le bord supérieur du protecteur d'assise le plus proche du selle, c'est-à-dire la partie la plus proche du coussin de l'assise.

14. Marquez l'emplacement du protège-siège et nettoyez une surface d'environ quatre pouces carrés avec de l'eau savonneuse ou de l'alcool.
15. Enlevez le revêtement adhésif du protège-siège et placez celui-ci à l'endroit prévu à cet effet.
16. Pressez le milieu du protège-siège vers l'extérieur pour éliminer les bulles d'air coincées entre le protecteur et le siège.
17. Attendre 24 heures pour que le ruban adhésif colle avant de le mouiller ou de l'exposer à des températures extrêmes.

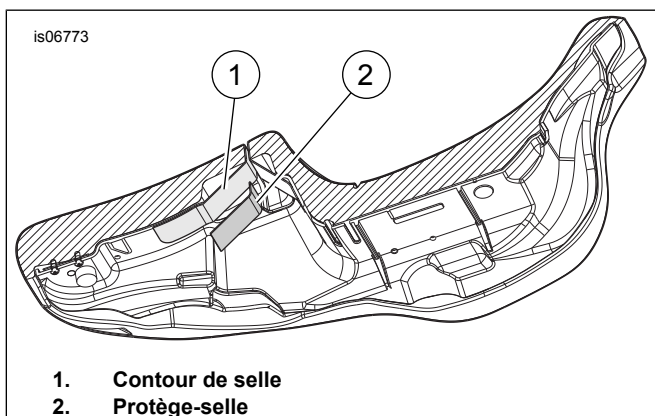


Figure 12. Dessous de siège

INSTALLATION DE LA SELLE et DU BCM

1. Installer le boîtier du BCM et le BCM. Consulter le manuel du propriétaire.
2. Installer le selle et saisir la sangle (si disponible) à l'aide du matériel enlevé au préalable.
3. Après avoir posé la selle, tirer la selle vers le haut pour vérifier qu'elle est bien fixée. Consulter le manuel du propriétaire.

POSE DU DOSSIER

▲ AVERTISSEMENT

Après avoir posé le dossier, essayer de le soulever afin de s'assurer de son blocage en position correcte. Pendant la conduite, un dossier mal fixé risque de bouger et de provoquer une perte de contrôle, pouvant entraîner la mort ou des blessures graves. (00386a)

1. Voir Figure 13 . Appuyez sur le levier sur le support du dossier suivant les instructions.
2. Introduisez le dossier et appuyez doucement jusqu'à ce qu'il s'enclenche en place.

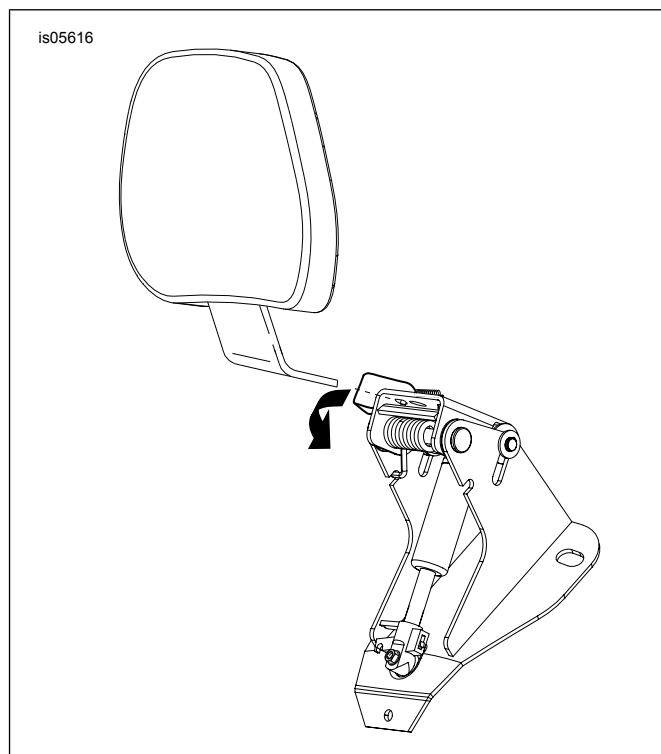


Figure 13. Installation de dossier

FONCTIONNEMENT

▲ AVERTISSEMENT

Après avoir posé le dossier, essayer de le soulever afin de s'assurer de son blocage en position correcte. Pendant la conduite, un dossier mal fixé risque de bouger et de provoquer une perte de contrôle, pouvant entraîner la mort ou des blessures graves. (00386a)

1. Voir Figure 14 . La poignée de réglage est utilisée pour déplacer le coussin du dossier dans les positions vers l'avant et vers l'arrière.
2. Afin d'ajuster le coussin du dossier vers l'avant ou vers l'arrière (2), pousser la poignée.
3. Appuyer le dossier contre le coussin pour l'ajuster vers l'arrière.
4. Maintenez votre poids sur le coussin du dossier tout en appuyant sur la poignée pour que le dossier atteigne sa position optimale.
5. Déverrouiller la poignée pour fixer le dossier en place.
6. Pour régler le coussin du dossier vers le haut et vers le bas (1), tirez le bouton à l'arrière du coussin.

REMARQUE

Soyez prudent en poussant le siège vers l'avant jusqu'à la position de montage optimale (3). En poussant le siège trop loin vers l'avant, vous risquez de déchirer le matériau du siège.

7. Soulevez et abaissez le dossier dans la position souhaitée, puis le relâcher lorsque le coussin est dans la position désirée.
8. Le coussin du dossier peut être poussé vers l'avant contre l'assise (3) tel qu'illustré pour faciliter la montée et la descente de la moto sans actionner la poignée de déverrouillage.

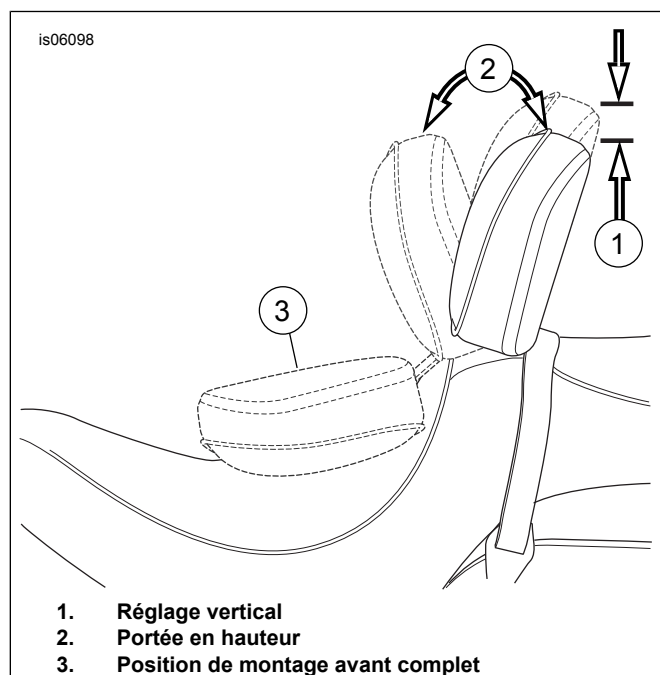


Figure 14. Positions du dossier