



# INSTRUCTIONS

J03235

2009-06-12



## KIT DE SACOCHE FLSTN

### GÉNÉRALITÉS

#### Numéro de kit

53015-05B

#### Modèles

Ce kit s'adapte sur tous les modèles de moto FLSTN (Softail® Deluxe) de 2005 et plus récents. Ce kit **ne s'adapte pas** sur les modèles équipés de chapeaux d'axe arrière ou du kit d'échappement Screamin' Eagle® (numéro de pièce 64901-02).

#### Pièces supplémentaires requises

Le frein filet et produit d'étanchéité Loctite® 243 (bleu) (numéro de pièce H-D 99642-97) est nécessaire pour la bonne installation de ce kit.

#### ▲ AVERTISSEMENT

La sécurité du conducteur et du passager dépend de la pose correcte de ce kit. Suivre les procédures du manuel d'entretien approprié. Si l'opérateur ne possède pas les compétences requises ou les outils appropriés pour effectuer la procédure, la pose doit être confiée à un concessionnaire Harley-Davidson. Une pose incorrecte de ce kit risque de causer la mort ou des blessures graves. (00333b)

#### REMARQUE

Cette fiche d'instructions renvoie aux informations du Manuel d'entretien. Il est nécessaire d'utiliser le Manuel d'entretien correspondant au modèle de moto pour l'installation. Ce manuel est disponible auprès des concessionnaires Harley-Davidson.

#### Contenu de kit

Voir les Figure 6 et Tableau 1.

### INSTALLATION DES SUPPORTS DE MONTAGE

#### Support de gauche

#### REMARQUE

L'appui-pied de passager peut rester monté sur le support.

1. Voir la Figure 1. Utiliser un embout T-50 Torx® pour retirer la vis de 22 mm (7/8 po) de long (3) attachant l'appui-pied de passager gauche et le support d'appui-pied (2) au cadre de la moto (1). Jeter la vis.
2. Voir la Figure 6. Prendre les éléments suivants du kit :
  - a. le support de sacoches inférieur gauche (6);

- b. la vis à tête bombée de 38 mm (1 1/2 pouce) de long (7); et
- c. le contre-écrou hexagonal à épaulement de grand diamètre (8).

3. Voir la Figure 1. Introduire la **nouvelle** vis Torx (4) du kit dans le trou du support d'appui-pied (2), puis enduire avec quelques gouttes de Loctite® 243 (bleu) (vendu séparément) la partie du filetage de vis (8) qui pénétrera dans le trou fileté du cadre de la moto.

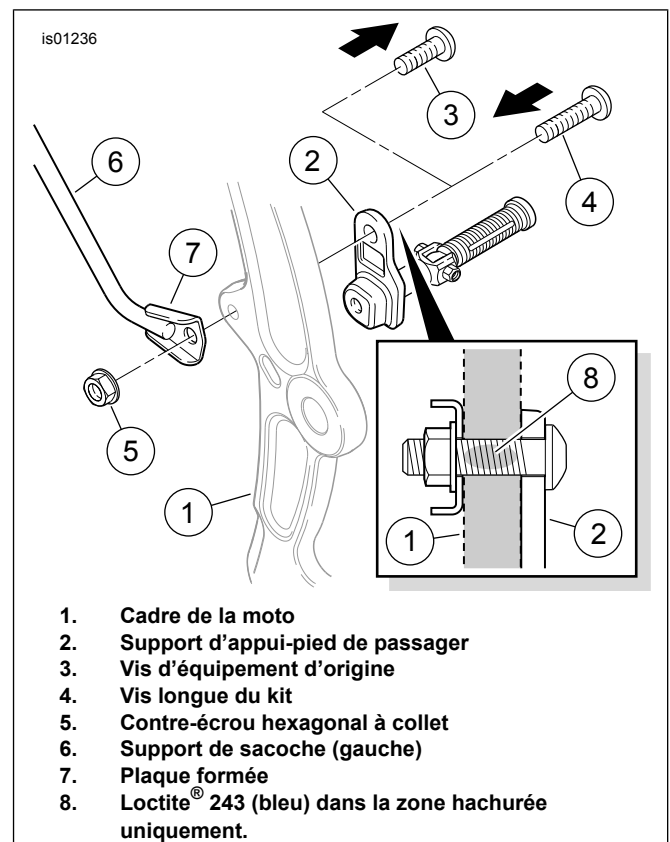


Figure 1. Support de sacoches inférieur avant (côté gauche)

4. Utiliser un embout T-45 Torx pour visser la vis à fond dans le trou de montage du cadre de la moto (1). Tourner le support dans le sens horaire en le serrant contre le cadre et serrer la vis à un couple de 47 à 61 N·m (35 à 45 lb·pi). Essuyer le Loctite demeuré sur les filets exposés.
5. Placer le support de sacoches (6) sur la moto comme indiqué, avec le trou dans la plaque formée (7) sur les filets de vis exposés derrière le cadre. Visser le contre-écrou hexagonal à collet (5) sur la vis sans le serrer complètement pour le moment.

## Support de droite pour modèles FLSTN de 2005 et 2006

**▲ AVERTISSEMENT**

Effectuer cette installation lorsque le moteur est froid. Le travail sur ou à proximité du système d'échappement lorsque le moteur est chaud peut entraîner des brûlures graves. (00311b)

### REMARQUE

Pour les modèles FLSTN de 2007 et plus récents, passer à la section suivante.

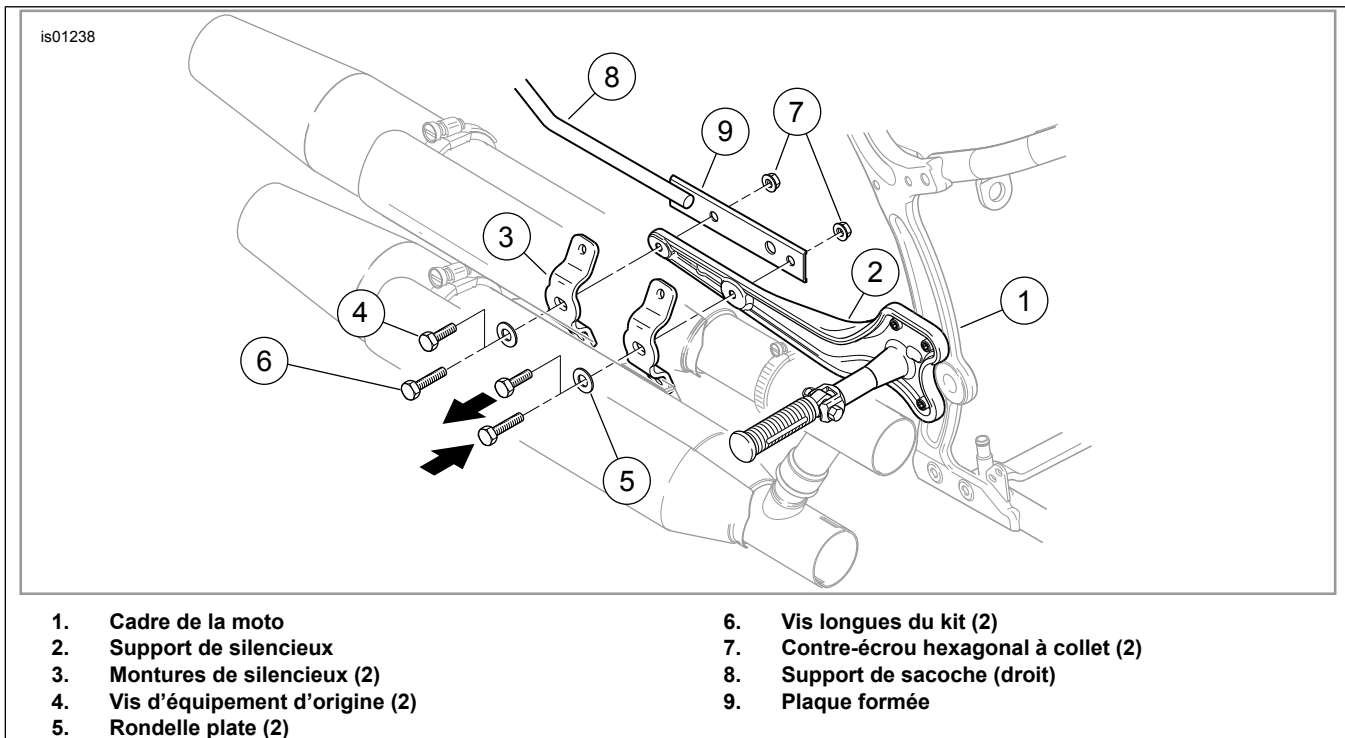
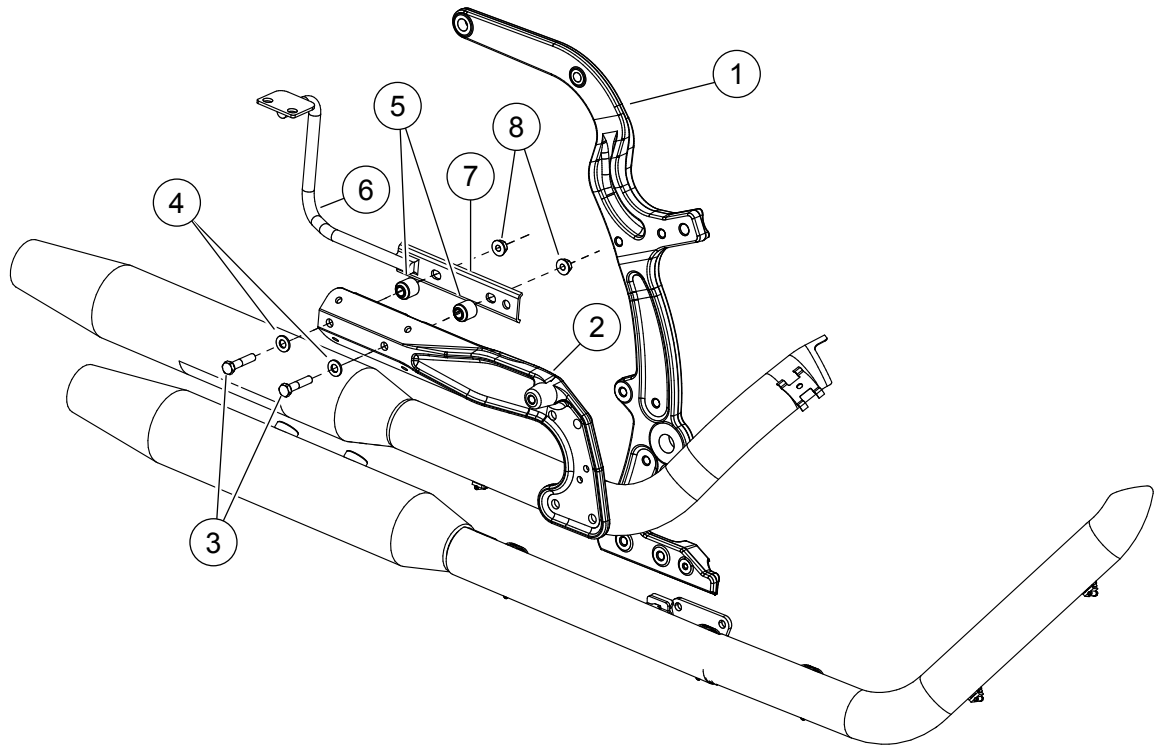


Figure 2. Support de sacoche inférieur avant (côté droit) pour modèles FLSTN de 2005 et 2006



- |  |  |
|--|--|
| 1. Cadre de la moto  | 5. Entretoise (2)                      |
| 2. Support de silencieux   | 6. Support de sacoche                  |
| 3. Vis, 5/16-18 x 1 1/2 pouce de long avec produit anti-desserrage (2) | 7. Plaque formée                       |
| 4. Rondelle plate (2)  | 8. Contre-écrou hexagonal à collet (2) |

**Figure 3. Support de sacoche inférieur avant (côté droit) pour modèles FLSTN de 2007 et plus récents**

**REMARQUE**

*Retirer et remplacer une vis et une rondelle avant de retirer la deuxième vis et la deuxième rondelle.*

- Voir la Figure 2. Retirer l'une des deux vis à tête hexagonale (4) et rondelle (5) qui attachent les montures de silencieux (3) au support du silencieux (2). Jeter la vis.
- Voir la Figure 6. Prendre les éléments suivants du kit :
  - le support de sacoche inférieur droit (2);
  - deux vis à tête hexagonale de 32 mm (1 1/4 po) de long (3); et
  - deux contre-écrous hexagonaux à collet de petit diamètre (4).
- Voir la Figure 2. Placer la rondelle (5) retirée à l'étape 6 sur les filets de la **nouvelle** vis (6) du kit. Enduire de quelques gouttes de Loctite 243 (bleu) la partie des filets de vis qui pénétrera dans le trou fileté du support de silencieux, puis introduire les filets de vis dans le trou de la monture de silencieux (3).
- Visser complètement la vis dans la monture de silencieux et dans le trou de montage du support de silencieux (2). Serrer à un couple de 20,3 à 25,8 N·m (15 à 19 lb·pi). Essuyer le Loctite demeuré sur les filets exposés.
- Retirer et remplacer la vis de l'autre monture de silencieux de la même façon.

- Placer le support de sacoche (8) sur la moto comme indiqué, avec les trous dans la plaque formée (9) sur les filets de vis exposés derrière le support de silencieux. Visser les contre-écrous hexagonaux à collet (7) sur les vis les serrer complètement pour le moment.

**FLSTN de 2007 et plus récents**

- Voir la Figure 6. Prendre les éléments suivants du kit :
  - le support de sacoche inférieur droit (2);
  - deux vis à tête hexagonale de 38 mm (1 1/2 po) de long avec produit anti-desserrage (18);
  - deux rondelles plates (19);
  - deux contre-écrous hexagonaux à collet de petit diamètre (4); et
  - deux entretoises (20).
- Voir la Figure 3. Placer les rondelles (4) sur chaque vis à tête hexagonale (3). Insérer les vis par les trous dans le support du silencieux (2). Placer une entretoise (5) à l'extrémité de chaque vis avec le côté conique de l'entretoise orienté vers le support de silencieux.
- Placer le support de sacoche (6) sur la moto comme indiqué, avec les trous dans la plaque formée (7) sur les filets de vis derrière le support de silencieux et les entretoises. Visser les contre-écrous hexagonaux à collet (8) sur les vis mais ne pas les serrer complètement pour le moment.

## INSTALLATION DE LA SACOCHE

### REMARQUE

Pour installer la visserie de montage de la sacoche, effectuer les procédures sur un côté à la fois pour conserver l'alignement du support de garde-boue.

### Lorsque la visserie d'ancrage amovible N'EST PAS installée :

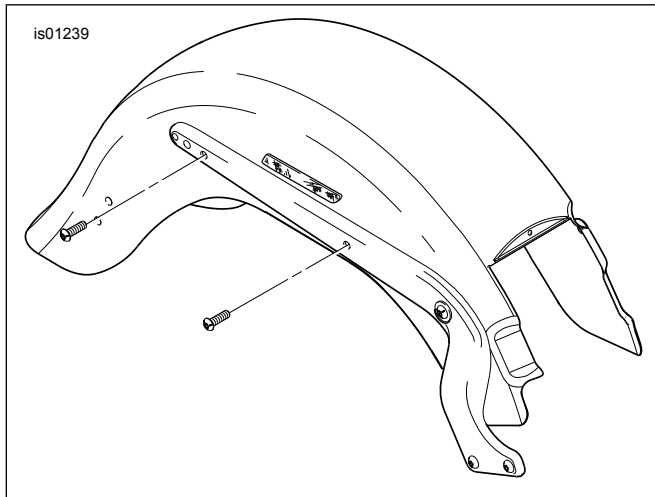


Figure 4. Enlever et jeter les vis de série

1. Voir la Figure 4. Retirer et jeter les deux vis d'attache de garde-boue de série montrées, d'un côté du garde-boue.
2. Voir la Figure 6. Prendre les éléments suivants du kit :
  - a. l'ensemble de sacoche du côté correspondant (1 ou 5, les sacoches varient selon le côté);
  - b. deux vis à tête hexagonale de 57 mm (2 1/4 po) de long (11); et
  - c. deux rondelles plates (12).
3. Placer l'une des rondelles (12) sur les filets de l'une des nouvelles vis (11) du kit. Introduire la vis dans l'un des trous de montage de la sacoche.
4. Appliquer quelques gouttes de Loctite 243 (bleu) sur la partie des filets qui dépasse de la sacoche. Visser la vis dans le trou du support de garde-boue et dans le garde-boue, mais ne pas serrer complètement pour le moment.
5. Pivoter la sacoche en position en alignant les trous. Installer la deuxième vis et sa rondelle dans la sacoche et dans le garde-boue de la même façon.
6. Prendre deux boulons à épaulement (9) et un coussinet isolant (10) du kit.
7. Introduire les boulons **à partir du dessous** dans les trous de la plaque plate à l'arrière du support de sacoche installé précédemment. Placer le coussinet isolant sur la plaque plate au-dessus des filets de vis.
8. Visser les vis dans les trous **extérieurs** sur le dessous de la sacoche, sans serrer complètement pour le moment.
9. Serrer les vis à tête hexagonale (11) qui attachent la sacoche au garde-boue arrière à un couple de 28,5 à 36,6 N·m (21 à 27 lb·pi).

10. Répéter les étapes 1 à 9 pour l'autre côté de la moto, puis passer à l'étape 12.

### Lorsque la visserie d'ancrage amovible EST installée :

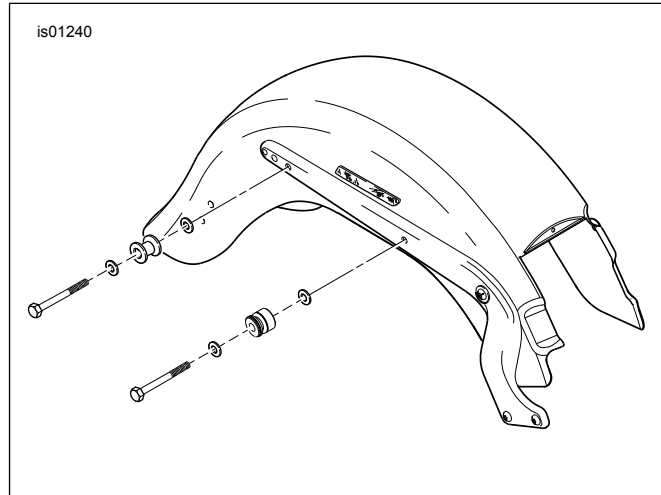


Figure 5. Retirer et conserver la visserie d'ancrage

1. **Si la visserie d'ancrage N'AVAIT PAS été installée précédemment** : Voir la Figure 4. Retirer et jeter les deux vis d'attache de garde-boue de série montrées, d'un côté du garde-boue. **Si la visserie d'ancrage AVAIT été installée précédemment** : Voir la Figure 5. Retirer et conserver les vis d'attache de garde-boue et la visserie d'ancrage montrées, d'un côté du garde-boue. Bien noter la position (avant ou arrière), l'orientation et la séquence de la visserie d'ancrage.
2. Voir la Figure 6. Prendre les éléments suivants du kit :
  - a. l'ensemble de sacoche du côté correspondant (1 ou 5, les sacoches varient selon le côté);
  - b. deux rondelles plates (12).
3. Prendre les vis d'attache de garde-boue et la visserie d'ancrage avant et arrière de l'étape 1 ou du kit de visserie d'ancrage.
4. Placer l'une des rondelles (12) sur les filets de l'une des vis d'attache de garde-boue. Introduire la vis dans l'un des trous de montage de la sacoche, et placer la visserie d'ancrage appropriée (avant ou arrière) retirée précédemment sur les filets de vis.
5. Appliquer quelques gouttes de Loctite 243 (bleu) sur la partie des filets qui dépasse de la visserie d'ancrage. Visser la vis dans le trou du support de garde-boue et dans le garde-boue, mais ne pas serrer complètement pour le moment.
6. Pivoter la sacoche en position en alignant les trous. Installer la deuxième vis et sa rondelle dans la sacoche et attacher le galet d'ancrage restant au garde-boue de la même façon.
7. Voir la Figure 6. Prendre deux boulons à épaulement (9) et un coussinet isolant (10) du kit.
8. Introduire les boulons **à partir du dessous** dans les trous de la plaque plate à l'arrière du support de sacoche installé précédemment. Placer le coussinet isolant sur la plaque plate au-dessus des filets de vis.

9. Visser les vis dans les trous **intérieurs** sur le dessous de la sacoche, mais ne pas serrer complètement pour le moment.
10. Serrer les vis à tête hexagonale (11) qui attachent la sacoche au garde-boue arrière à un couple de 28,5 à 36,6 N·m (21 à 27 lb·pi).
11. Répéter les étapes 1 à 10 pour l'autre côté de la moto, puis passer à l'étape 12.

### Pour TOUTES les applications :

1. Voir la Figure 6. Vérifier pour s'assurer que les épaulements de boulon (9) ne pincent pas le coussinet isolant (10) contre le dessous de la sacoche, puis serrer les boulons à un couple de 24 à 27 N·m (18 à 20 lb·pi). Répéter pour l'autre côté de la moto.
2. Serrer les deux contre-écrous hexagonaux à épaulement de 5/16-18 (4) qui attachent le support de sacoche inférieur droit (2) à un couple de 20,3 à 25,8 N·m (15 à 19 lb·pi).
3. Serrer le contre-écrou hexagonal à collet de 3/8-16 (8) qui attache le support de sacoche inférieur gauche (6) à un couple de 20 à 26 N·m (15 à 19 lb·pi).

#### ▲ AVERTISSEMENT

**La FMVSS (norme fédérale de sécurité des véhicules motorisés) 108 exige que les motos soient équipées de réflecteurs à l'arrière et sur les côtés. S'assurer que les réflecteurs arrière et latéraux sont montés correctement. La mauvaise visibilité du conducteur pour les autres usagers de la route risque d'entraîner la mort ou des blessures graves. (00336b)**

4. Placer une petite quantité de peinture aux extrémités des goujons à l'arrière de l'une des montures de réflecteur (15).
5. Mesurer vers le bas une distance d'environ 38 mm (1 1/2 po) à partir du bord inférieur de la charnière de sacoche. Centrer avec soin la monture du réflecteur horizontalement sur la face extérieure de la sacoche, et presser délicatement la monture du réflecteur contre la sacoche de façon que les marques de peinture soient transférées sur la sacoche.

6. Perforer ou percer de petits trous dans la sacoche au niveau des marques de peinture.
7. Retirer le support adhésif du réflecteur (14) et presser fermement le réflecteur en position sur la monture du réflecteur pour activer l'adhésif.
8. Installer l'ensemble de réflecteur sur la sacoche et l'attacher avec les écrous à presser (16) du kit de réflecteur.
9. Répéter les étapes 15 à 19 pour l'autre sacoche.

## UTILISATION DE LA SACOCHE

### ▲ AVERTISSEMENT

**Consultez la section ACCESSOIRES ET CHARGEMENT dans la section SÉCURITÉ D'ABORD de votre manuel d'utilisation. Un chargement incorrect des bagages ou une pose incorrecte des accessoires peut provoquer une défaillance et nuire à la stabilité, à la manœuvrabilité et à la performance, ce qui peut entraîner la mort ou des blessures graves. (00021c)**

## ENTRETIEN DE LA SACOCHE

### Boulons de montage de la sacoche

Après avoir conduit sur la route pendant 800 km (500 mi) avec les saches installées, il est nécessaire de vérifier les couples de serrage de toutes les fixations de montage de la sacoche (éléments 3, 4, 7, 8, 9 et 11 sur l'illustration des pièces détachées). Vérifier que les valeurs des couples de serrage sont celles de l'installation, et resserrer si nécessaire.

Si les fixations de montage de sacoche ne sont pas vérifiées et resserrées aux valeurs d'installation après 800 km (500 mi) de conduite sur route, cela pourrait causer des dommages graves aux saches.

### Entretien des saches

Utiliser le produit d'entretien du cuir inclus avec le kit d'entretien du cuir (17) conformément aux instructions fournies.

#### REMARQUE

*Le produit d'entretien du cuir authentique de Harley-Davidson (numéro de pièce 98261-91V) est vendu par les concessionnaires Harley-Davidson.*

## PIÈCES DÉTACHÉES

Tableau 1. Tableau des pièces détachées

Élément	Description (quantité)	Numéro de pièce
1	Ensemble de sacoche (côté droit, sans verrou)	53025-05A
2	Support de sacoche, inférieur (droit)	53023-05A
3	Vis à capuchon à tête hexagonale, 5/16-18 x 1 1/4 pouce de long (2)	2871W
4	Contre-écrou, hexagonal à collet, 5/16-18 (2)	7531
5	Ensemble de sacoche (côté gauche, sans verrou)	53026-05A
6	Support de sacoche, inférieur (gauche)	53024-05
7	Vis, tête bombée Torx <sup>®</sup> , 3/8-16 x 1 1/2 pouce de long	4180
8	Contre-écrou, hexagonal à collet, 3/8-16	7601
9	Boulon à épaulement avec produit anti-desserrage (4)	51905-05
10	Isolant (2)	Non vendu séparément
11	Vis à capuchon à tête hexagonale, 3/8-16 x 2 1/4 pouces de long (4)	4722
12	Rondelle plate, 3/8 pouce (4)	6416
13	Kit de réflecteur (2) (inclut les éléments 14 à 16)	59480-04A

**Tableau 1. Tableau des pièces détachées**

<b>Élément</b>	<b>Description (quantité)</b>	<b>Numéro de pièce</b>
14	• Réflecteur (rouge)	59270-10
15	• Monture de réflecteur	Non vendu séparément
16	• Écrou à presser (2)	8126A
17	Kit d'entretien du cuir (non illustré)	98261-91V
18	Vis à capuchon à tête hexagonale, 5/16-18 x 1 1/2 pouce de long (2)	2932A
19	Rondelle plate, 5/16 pouce (2)	6702
20	Entretoise (2)	11824
21	Articles 18, 19 et 20 des modèles de 2007 et plus récents montrés dans la boîte	Pour référence seulement
<b>Éléments mentionnés dans le texte mais non inclus dans le kit :</b>		
A	Support d'appui-pied de passager gauche d'équipement d'origine	
B	Support de silencieux d'équipement d'origine (modèles de 2005 et 2006)	
C	Montures de silencieux d'équipement d'origine (2) (modèles de 2005 et 2006)	
D	Support de silencieux d'équipement d'origine (modèles de 2007 et plus récents)	
E	Kit de verrou de rechange, sacoche (inclut deux verrous avec clés)	51557-00A
F	Kit de concho de rechange (inclut un concho avec plaque d'appui)	53160-06

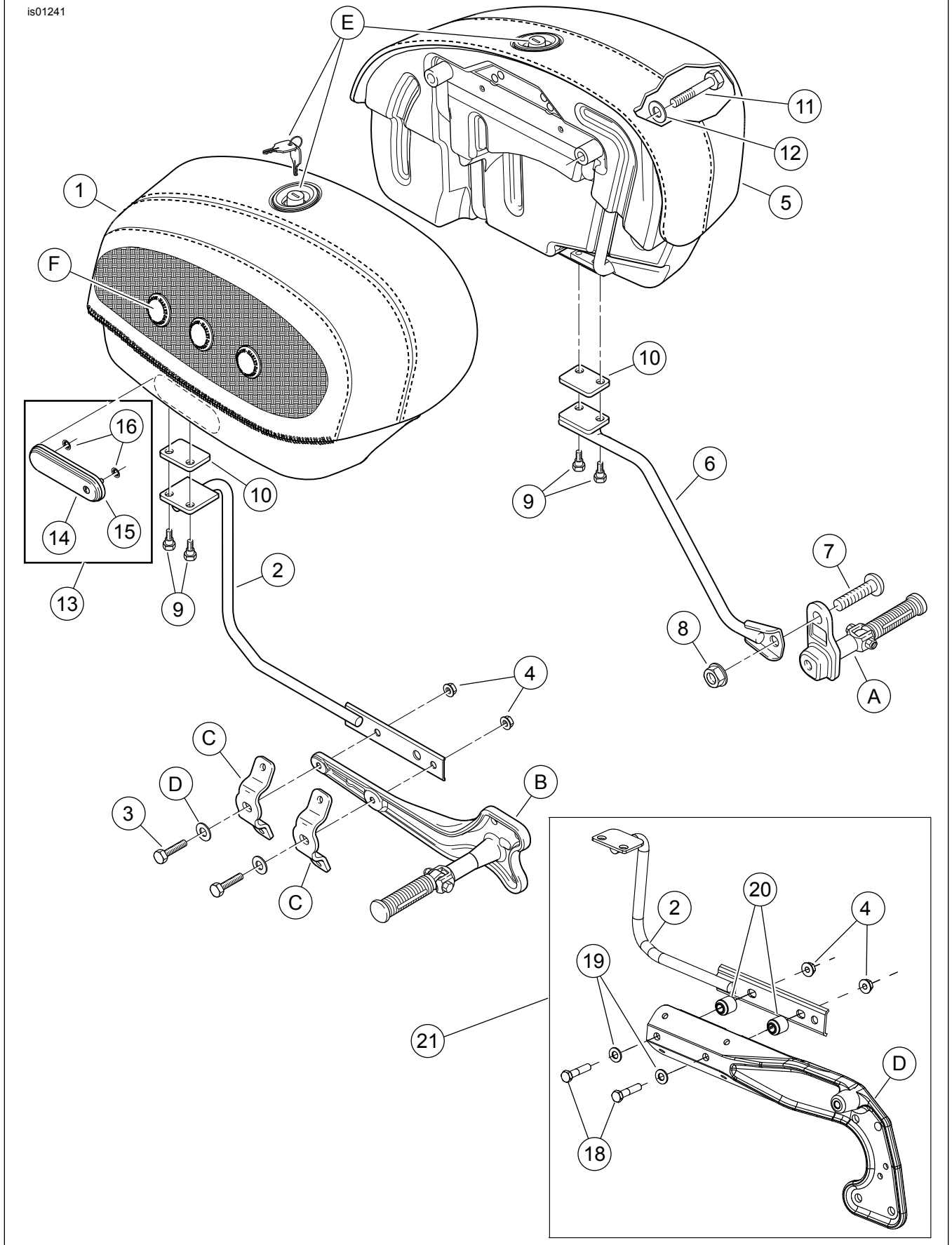


Figure 6. Pièces détachées, kit de sacoches FLSTN (FLSTN de 2007 et plus récents montrés dans la boîte)