



KIT DUDUKAN SANDARAN PUNGGUNG YANG DAPAT DISESUAIKAN FL

UMUM

Nomor Kit

54099-10

Model

Untuk informasi kesesuaian model, lihat Katalog Retail P&A atau bagian Komponen dan Aksesori di www.harley-davidson.com (hanya tersedia dalam Bahasa Inggris).

Komponen Tambahan Diperlukan

Diperlukan pembelian terpisah dari Kit Sandaran Punggung Pengendara yang Dapat Disesuaikan untuk instalasi kit ini. Kunjungi Dealer Harley-Davidson.

⚠ PERINGATAN

Keselamatan pengendara dan penumpang bergantung pada pemasangan kit yang benar. Jika Anda tidak mampu menjalankan prosedur ini atau tidak memiliki alat yang tepat, mintalah dealer Harley-Davidson untuk melakukan pemasangan. Pemasangan yang salah terkait perangkat ini dapat menyebabkan kematian atau cedera parah. (00308b)

CATATAN

Lembar instruksi ini merujuk pada informasi manual servis. Manual servis untuk sepeda motor Anda dibutuhkan untuk pemasangan kit ini dan tersedia di Dealer Harley-Davidson.

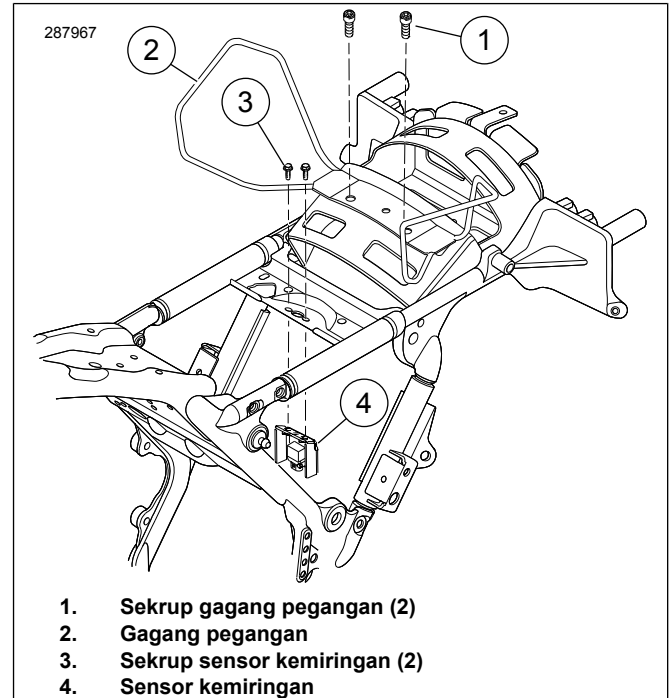
Isi Kit

Lihat Gambar 9 dan Tabel 1 .

PELEPASAN

- Ikuti instruksi dalam manual servis untuk melepas jok dan tali pegangan (jika dilengkapi) penumpang yang ada.
- Lihat manual servis dan lepaskan penutup samping kiri dan baterai.
- Lihat Gambar 5 . Tarik klip selang kawat busi plastik dari lubang di pelat struktur di tempat braket pegangan penyetulan harus dipasang. Buang klip selang plastik.
- Lepas baut dan cincin dudukan kiri atas deflektor udara rangka tengah. Simpan untuk pemasangan.
- Jika dilengkapi dengan gagang pegangan:** Lihat Gambar 1. Lepaskan sekrup gagang pegangan (1) dan sisihkan.
- Lepaskan klip penahan harness kabel yang terletak di atas Sensor Kemiringan (BAS) . Sisihkan klip.

- Model tahun 2009 - 2018:** Lepaskan sekrup (3) yang menahan braket BAS (4).



Gambar 1. Lepaskan Sekrup Sensor Kemiringan

PEMASANGAN

- Gambar 2 Pasang mur klip (1) di dalam lubang dudukan (2). Sejajarkan lubang mur klip dengan lubang penyejajaran (3). Ikuti instruksi yang disertakan dengan Kit Deflektor Udara Rangka Tengah untuk memasang empat mur khusus yang dapat mengunci sendiri.
- Pindahkan konektor listrik sehingga dasar dudukan sandaran punggung tidak mengganggu itu.
- Gambar 3 Pasang braket dudukan (8) pada dasar dudukan (4) dengan sekrup (6) dan mur flensa (7). Kencangkan sekrup.
Torque: 8–11 N·m (72–96 in-lbs) Sekrup dasar braket dudukan untuk dasar dudukan
CATATAN
Hanya gunakan sekrup yang ditentukan untuk memasang braket dudukan pada BAS .
- Gambar 3 Pasang braket pemasangan depan (8).

CATATAN

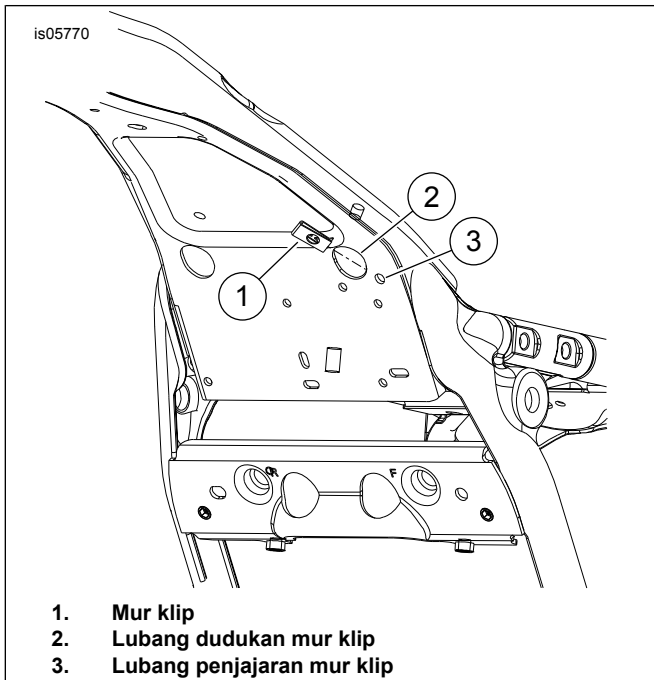
Hanya gunakan sekrup yang ditentukan untuk memasang braket dudukan depan pada braket BAS.

- a. **Model tahun 2009 - 2018:** Sambil menahan braket BAS, pasang braket dudukan depan (8) menggunakan sekrup flensa (5). Kencangkan.

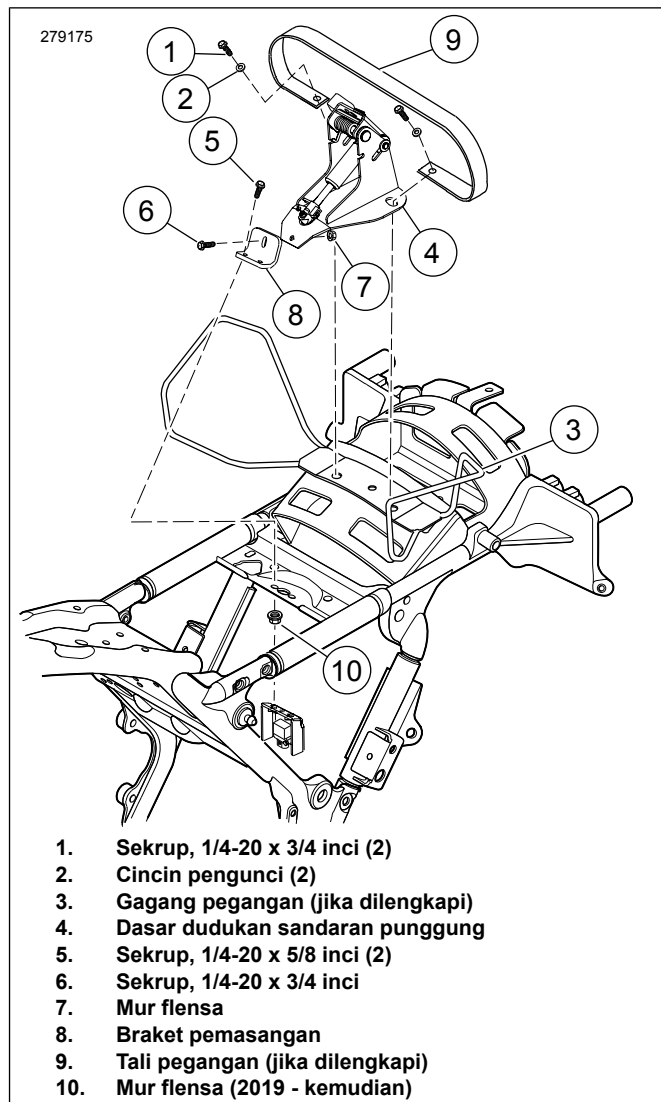
Torque: 8,1–12,2 N·m (71,7–108,0 in-lbs)

- b. **Model tahun 2019 - sekarang:** Pasang braket dudukan depan (8) menggunakan sekrup flensa (5) dan mur flensa (10). Kencangkan.

Torque: 8,1–12,2 N·m (71,7–108,0 in-lbs)



Gambar 2. Pasang Mur Klip



Gambar 3. Pasang Dasar Dudukan Sandaran Punggung

5. Kencangkan sekrup dudukan belakang (1).
Torque: 7–11 N·m (60–96 in-lbs) *Mur pengunci*
6. Kencangkan sekrup dudukan depan (5).
Torque: 8–12 N·m (72–108 in-lbs) *Baut dudukan*
7. Gambar 9 Pasang pegangan aktuator dengan kabel (13) pada braket pegangan aktuator (12) dengan sekrup (9) dan mur pengunci (11).
8. Gambar 5 Pastikan kabel penyesuaian sandaran punggung tidak tersambung ke braket dudukan. Mulai dari ujung rakitan aktuator, rutekan kabel sandaran punggung di bawah pelat lintang rangka dan naik melalui rangka (5).
9. Lanjutkan perutean kabel antara kompartemen baterai dan sekering/kotak listrik. Lanjutkan merutekan kabel dari belakang kotak listrik ke antara rangka dan sepatbor belakang, dan ke atas sepatbor belakang dan ke braket sandaran punggung.

CATATAN

Jangan gunakan Loctite pada pengencang yang digunakan untuk mengencangkan deflektor udara rangka tengah yang

dipasang di rangka. Jika Loctite kontak dengan deflektor udara, kerusakan akan terjadi.

10. Gambar 5 Geser sisi datar braket rangkaian aktuator (4) di belakang kabel dan sejajarkan lubang dudukan atas deflektor dengan slot pada braket pegangan penyesuaian. Pastikan bahwa lidah yang dilipat/dikaitkan pada braket terkunci di tepi pelat lintang rangka. Ketika sejajar, masukkan dan kencangkan sekrup dan cincin.

Torque: 2,8–3,9 N·m (25–35 in-lbs) Sekrup

11. Gambar 9 Ambil klip dengan bagian belakang berperekat (8) dari kit. Bersihkan area datar dari braket pegangan penyetelan di sekitar tempat klip bawaan kawat busi dilepas menggunakan isopropil alkohol. Pasang klip ke braket dan rutekan kawat busi dan tabung evaporator (jika dilengkapi) melalui klip. Tekuk klip sehingga kawat dan/atau tabung tertutup dengan rapat.

12. Gambar 6 Pasang kabel rilis (1) ke dasar dudukan sandaran punggung (2) seperti yang ditunjukkan. Kencangkan dengan hati-hati kabel ke poros pegas gas (4) dengan pengikat kabel yang disediakan (3). Jangan mengencangkan pengikat kabel terlalu kuat.

13. Pasang baterai dan penutup kiri. Lihat manual servis.

PASANG PELINDUNG SADEL

1. Pasang sementara sadel di atas mekanisme sandaran punggung.
2. Pasang perangkat pemasangan sadel, tetapi jangan dikencangkan.
3. Pasang sandaran punggung pengendara mengikuti petunjuk pada PEMASANGAN SANDARAN PUNGGUNG.
4. Gambar 9 Ambil pelindung sadel (17).
5. Gunakan selotip pada pelindung sadel untuk membantu menemukan pelindung sadel.
 - a. Tempelkan selotip ke sisi pelindung sadel yang tidak lengket.
 - b. Selotip harus memanjang 2 in (5,1 cm) melewati setiap tepi sisi pendek pelindung sadel.
6. Masukkan pelindung sadel dari atas antara bagian belakang bukaan sadel dan mekanisme sandaran punggung sampai ke tepi dengan selotip. Jangan letakkan pelindung pada sadel pada saat ini.
7. Gambar 8 Setelah sandaran punggung dan sadel terpasang, dorong sandaran ke posisi maju sepenuhnya (3). Mekanisme sandaran akan menekan sisi bawah sadel dan terhadap pelindung sadel yang dimasukkan.

CATATAN

Pelindung sadel berfungsi untuk mencegah keausan lebih dini antara mekanisme sandaran punggung dan bagian bawah dudukan. Jika pelindung dimasukkan terlalu dalam ke dalam celah sadel, mekanisme sandaran punggung ketika didorong ke depan, dapat merobek tepi atas pelindung dan sulit untuk dibawa kembali ke posisi tegak.

8. Dengan mekanisme sandaran punggung maju sepenuhnya, sesuaikan pelindung sadel sehingga tepi atas diposisikan kira-kira 13 cm (1/2 inci) di atas tepi belakang mekanisme di dalam saku sadel.
9. Tempelkan sementara selotip ke sadel untuk mempertahankan posisi yang ditentukan.
10. Dengan pelindung sadel dilekatkan di tempatnya, lepaskan sadel dan balikkan pada permukaan licin dan bersih.
11. Tandai atau tunjukkan dengan cara tertentu lokasi tepi pelindung sadel di bagian bawah sadel.
12. Lepaskan pelindung dari sadel dan selotip dari pelindung.

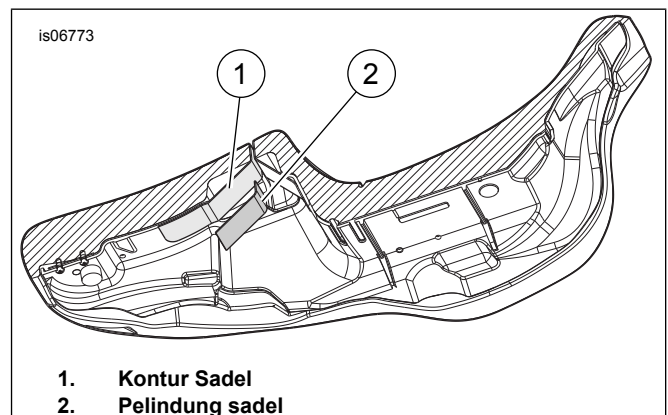
CATATAN

Untuk menjaga sandaran punggung yang dimasukkan tidak robek tersangkut pelindung ketika sandaran punggung sedang dipasang, gulung sedikit menggulung tepi paling atas pelindung kursi yang akan terdekat bagian sadel penumpang.

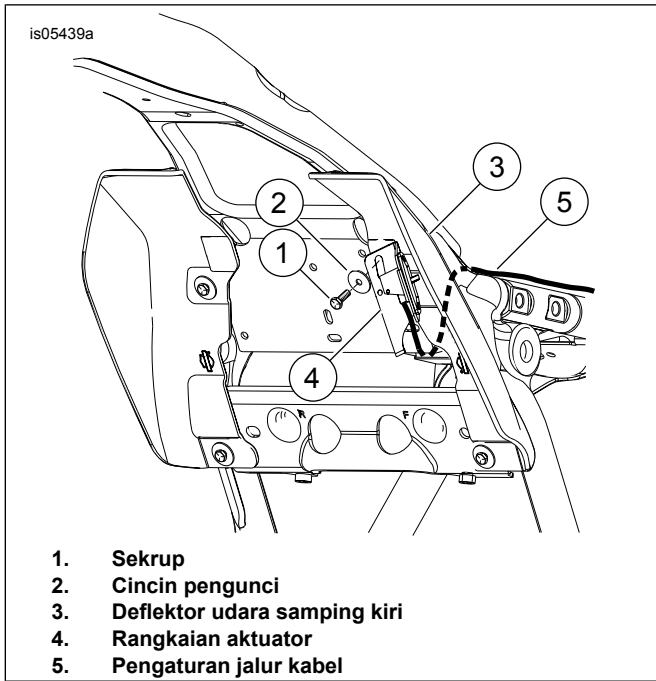
13. Gambar 4 Perhatikan permukaan pelindung sadel (2) akan menutupi dan dengan lembut membentuk pelindung agar lebih sesuai dengan kontur sadel (1).
14. Perhatikan lokasi pelindung sadel dan bersihkan area seluas sekitar empat inci persegi dengan air sabun atau alkohol.
15. Lepaskan lapisan perekat dari pelindung sadel dan tempatkan pelindung sadel ke tempat yang dituju.
16. Tekan dari tengah pelindung sadel ke luar untuk menghilangkan gelembung udara yang terperangkap di antara pelindung dan sadel.
17. Biarkan 24 jam agar perekat sepenuhnya mengering sebelum terkena basah atau terkena suhu yang ekstrem.

PEMASANGAN SADEL

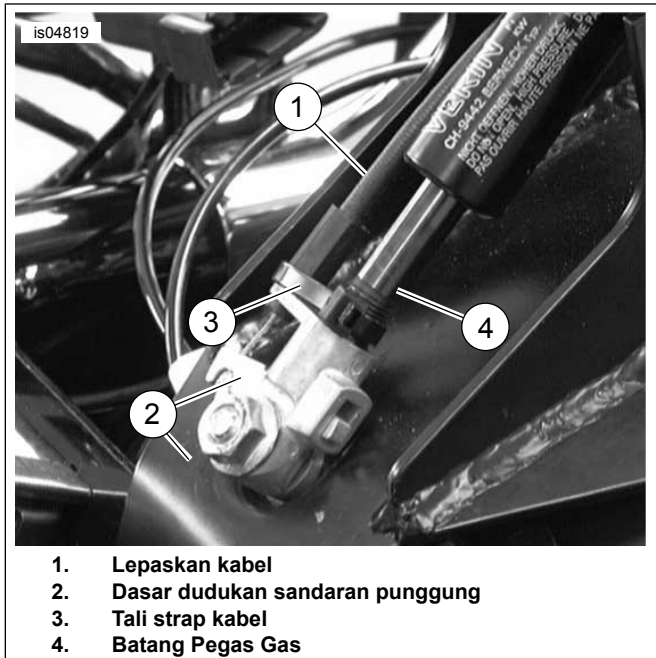
1. Pasang jok. Setelah memasang jok, pastikan jok terpasang kencang dengan menariknya ke atas. Lihat manual servis.
2. Jika tali pegangan telah dipasang, geser sadel melalui tali pegangan dan pasang sadel dengan perangkat keras yang dilepas sebelumnya. Lihat manual servis.
3. Jika gagang pegangan telah dipasang, pasang sadel dengan perangkat keras yang dilepas sebelumnya. Lihat manual servis.



Gambar 4. Bagian Bawah Sadel



Gambar 5. Memasang Rakitan Aktuator dengan Deflektor Udara Rangka Tengah



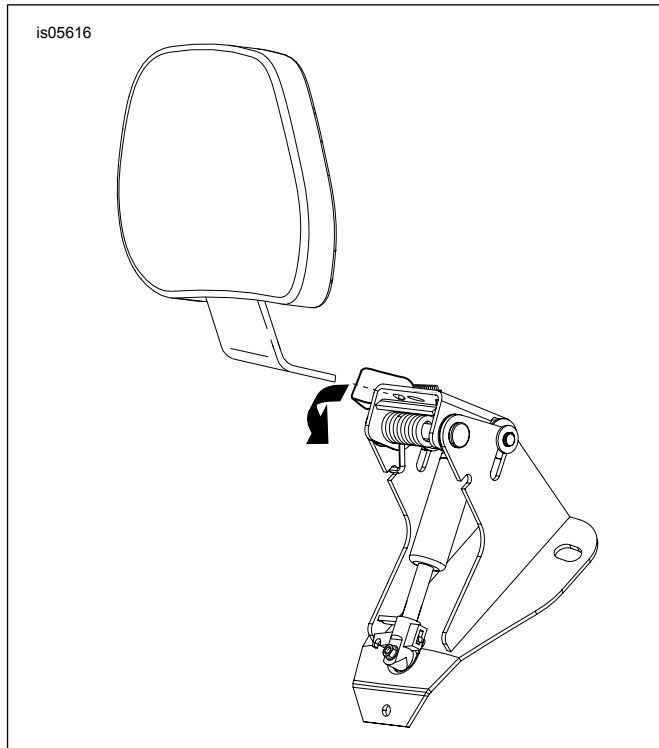
Gambar 6. Pasang Kabel ke Dasar Dudukan Sandaran Punggung

PEMASANGAN SANDARAN PUNGGUNG

Gambar 7 Tekan tuas yang terletak di braket sandaran punggung seperti yang ditunjukkan. Sisipkan sandaran punggung dan tekan dengan perlahan hingga terkunci pada tempatnya.

⚠ PERINGATAN

Setelah memasang sandaran punggung, tarik ke atas untuk memastikan sandaran punggung terkunci. Saat berkendara, sandaran punggung yang kendur dapat bergeser, mengakibatkan sepeda motor kehilangan kontrol, yang dapat menyebabkan kematian atau cedera parah. (00386a)



Gambar 7. Memasang Sandaran Punggung

PENGOPERASIAN

⚠ PERINGATAN

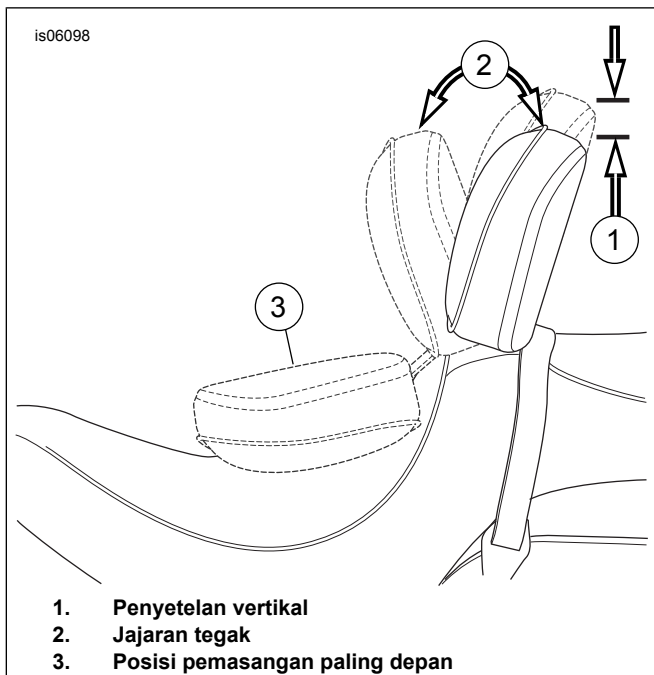
Setelah memasang sandaran punggung, tarik ke atas untuk memastikan sandaran punggung terkunci. Saat berkendara, sandaran punggung yang kendur dapat bergeser, mengakibatkan sepeda motor kehilangan kontrol, yang dapat menyebabkan kematian atau cedera parah. (00386a)

1. Gambar 8 Pegangan penyetelan digunakan untuk memindahkan bantalan sandaran ke posisi maju dan mundur.
2. Untuk menyetel bantalan sandaran punggung ke depan atau ke belakang (2), dorong pegangan. Bersandar ke bantalan sandaran punggung akan membantu menyetelnya ke belakang.. Menjauhkan berat badan Anda dari sandaran sandaran saat mendorong pegangan akan menyebabkan sandaran punggung ke posisi maju penuh. Ketika pegangan dilepaskan, sandaran akan mengunci posisinya.
3. Untuk menyesuaikan bantalan sandaran ke atas dan ke bawah (1), tarik kenop di bagian belakang bantalan. Pindahkan sandaran ke atas atau ke bawah ke posisi yang diinginkan kemudian lepaskan ketika bantalan berada di posisi yang diinginkan.

CATATAN

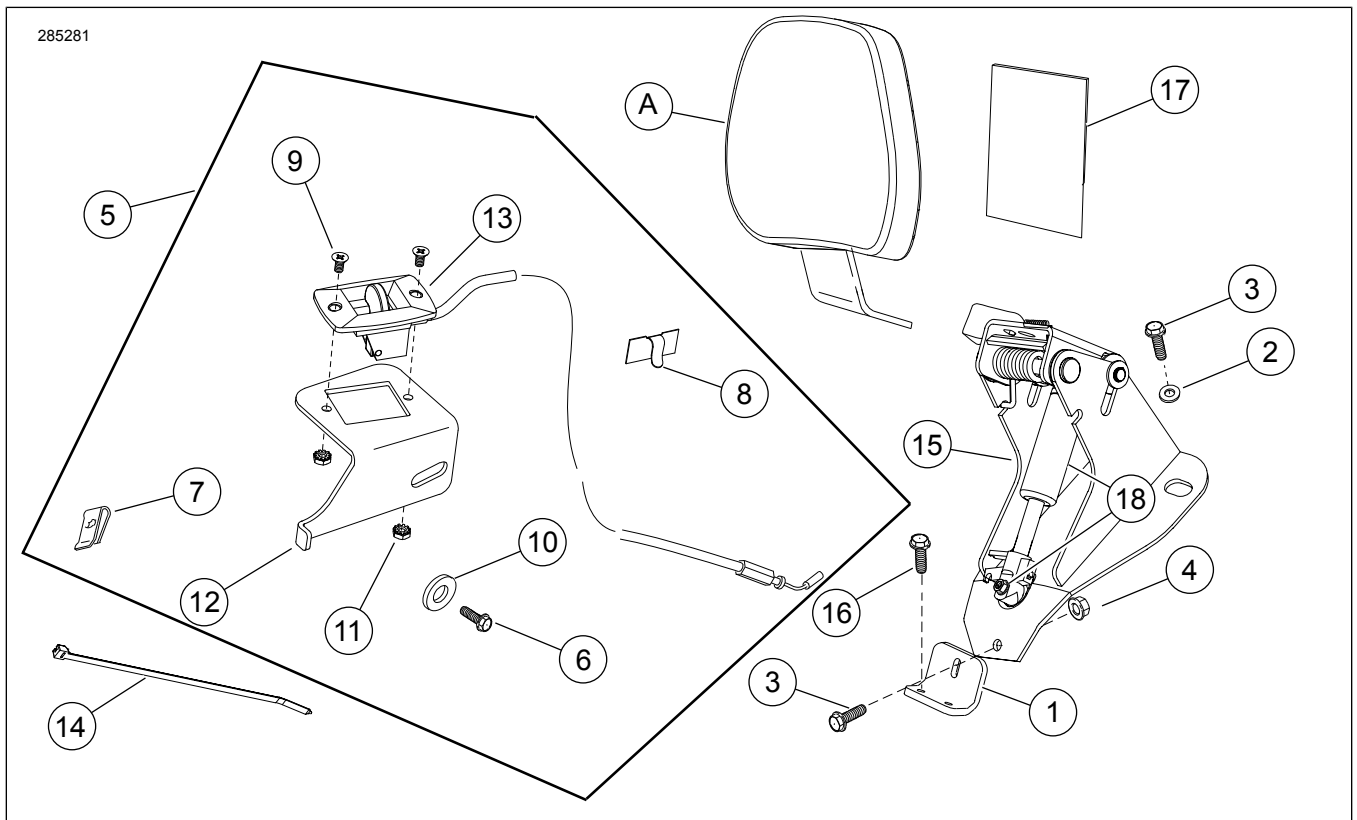
Berhati-hatilah saat mendorong tempat duduk ke posisi pemasangan paling depan (3). Mendorong tempat duduk ke depan terlalu jauh bisa merobek bahan kursi.

4. Bantalan sandaran punggung dapat didorong ke depan ke arah sadel (3) seperti yang ditunjukkan untuk memudahkan turun dan naik sepeda motor tanpa mengaktifkan pegangan rilis.



Gambar 8. Posisi Sandaran Punggung

KOMPONEN SERVIS



Gambar 9. Komponen Servis: Kit Perangkat Pemasangan Sandaran Punggung yang Dapat Disesuaikan FL

Tabel 1. Tabel Komponen Servis: Sandaran Punggung Pengendara yang Dapat Disesuaikan

Item	Deskripsi (Jumlah)	Nomor Komponen
1	Braket pemasangan	83990-10
2	Cincin pengunci (2)	6223
3	Sekrup set, 1/4-20 x 3/4 inci (3)	3574
4	Mur, flensa pengunci, 1/4-20 (3)	7716
5	Kit gagang aktuasi (mencakup item 6 hingga 13)	52365-09

Tabel 1. Tabel Komponen Servis: Sandaran Punggung Pengendara yang Dapat Disesuaikan

Item	Deskripsi (Jumlah)	Nomor Komponen
6	• Sekrup, 1/4-20 x 3/4 inci	3574
7	• Mur klip	8108
8	• Panduan kabel	10102
9	• Sekrup (2)	2933
10	• Cincin pengunci	6036
11	• Mur pengunci (2)	7838
12	• Braket	Tidak Dijual Terpisah
13	• Gagang aktuator dengan kabel	Tidak Dijual Terpisah
14	Tali strap kabel	Tidak Dijual Terpisah
15	Dasar dudukan sandaran punggung	Tidak Dijual Terpisah
16	Sekrup, flensa, 1/4-20 x 5/8 inci (2)	3921
17	Pelindung sadel, perekat sandaran, 3 1/2 x 3 inci	52300017
18	Kit pegas gas	52300681
Item disebutkan dalam teks, tetapi tidak termasuk dalam kit:		
A	Bantalan sandaran punggung	Dijual Terpisah
B	Kit perbaikan braket pivot (termasuk braket pivot, tuas, pegas, dan perangkat keras)	52342-09