







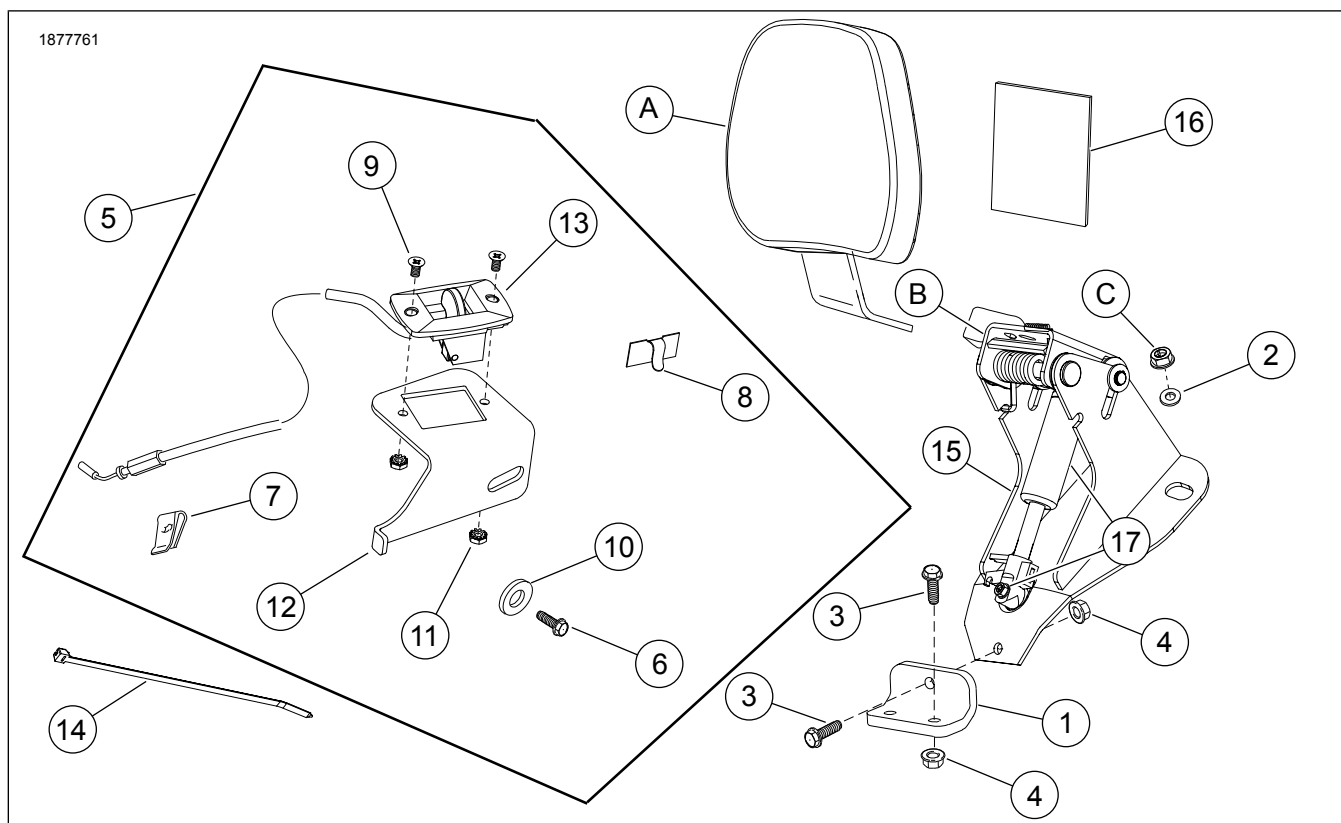
SADA MONTÁŽNÍHO MATERIÁLU PRO NASTAVITELNOU ZÁDOVOU OPĚRKU PRO JEZDCE PRO MODELY FL

Tabulka 1. Obecné informace

Sady	Doporučené nástroje	Úroveň dovedností ⁽¹⁾
52596-09A	Ochranné brýle, momentový klíč	   

(1) Vyžadováno utažení na hodnotu krouticího momentu nebo další průměrné nástroje a techniky

OBSAH SADY



Ilustrace 1. Obsah sady: Sada montážního materiálu pro nastavitelnou zádovou opěrku pro jezdce pro modely FL

Tabulka 2. Obsah sady: Sada montážního materiálu pro nastavitelnou zádovou opěrku pro jezdce pro modely FL

<input checked="" type="checkbox"/>	Položka	Množství	Popis	Č. dílu	Poznámky
<input type="checkbox"/>	1	1	Držák	52590-09	
<input type="checkbox"/>	2	2	Podložka	6223	
<input type="checkbox"/>	3	3	šroub	3574	8–11 N·m (6–8 ft-lbs)
<input type="checkbox"/>	4	3	Matice, zamykací příruba	7716	
<input type="checkbox"/>	5	1	Sestava madla pohonu (zahrnuje položky 6 až 13)	52365-09	
<input type="checkbox"/>	6	1	Šroub	3574	5,1–6,2 N·m (45,1–54,9 in-lbs)
<input type="checkbox"/>	7	1	Matice přichytky	8108	
<input type="checkbox"/>	8	1	Vodítko kabelu	10102	
<input type="checkbox"/>	9	2	Šroub	2933	
<input type="checkbox"/>	10	1	Podložka	6036	
<input type="checkbox"/>	11	2	Pojistná matice	7838	
<input type="checkbox"/>	12	1	Páčka držáku ovládacího členu	Neprodává se samostatně	
<input type="checkbox"/>	13	1	Páka ovládacího členu s kabelem	Neprodává se samostatně	
<input type="checkbox"/>	14	1	Upevňovací páska	Neprodává se samostatně	
<input type="checkbox"/>	15	1	Upevňovací základna zádové opěrky	52482-01A	
<input type="checkbox"/>	16	1	Chráníč sedla, zadní lepicí strana, 3 1/2 x 3 palce	52300017	
<input type="checkbox"/>	17	1	Sada pružiny nádrže	52300681	
Položky uvedené v textu, které nejsou součástí sady:					
<input checked="" type="checkbox"/>	A	1	Zádová opěrka	Prodává se samostatně	
<input checked="" type="checkbox"/>	B	1	Sada pro opravu držáku čepu (včetně držáku čepu, páky, pružiny a montážního materiálu)	52342-09	
<input checked="" type="checkbox"/>	C	1	Standardní matice		7–11 N·m (5–8 ft-lbs)

POZNÁMKA

Před montáží a odebráním jednotlivých položek z motocyklu zkontrolujte, že je tato sada kompletní.

OBECNÉ INFORMACE

Modely

Informace o vhodnosti pro jednotlivé modely naleznete v maloobchodním katalogu náhradních dílů a příslušenství nebo v části věnované náhradním dílům a příslušenství na stránce www.harley-davidson.com (pouze v angličtině).

Ujistěte se, že používáte nejaktuálnější verzi listu s pokyny dostupnými na: www.harley-davidson.com/isheets

Kontaktujte zákaznické centrum Harley-Davidson na čísle 1-800-258-2464 (pouze USA) nebo 1-414-343-4056.

Požadavky na montáž

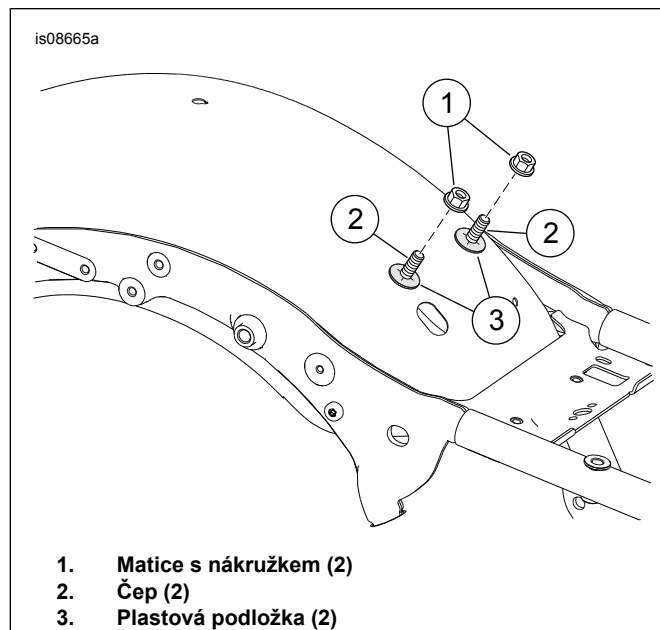
▲ VAROVÁNÍ

Na správné montáži této sestavy závisí bezpečnost jezdce a spolujezdce. Pokud daný postup přesahuje vaše schopnosti nebo pro něj nemáte vhodné nářadí, svěřte provedení montáže prodejci Harley-Davidson. Nesprávná montáž této sestavy může vést k vážnému poranění či smrti. (00308b)

DEMONTÁŽ

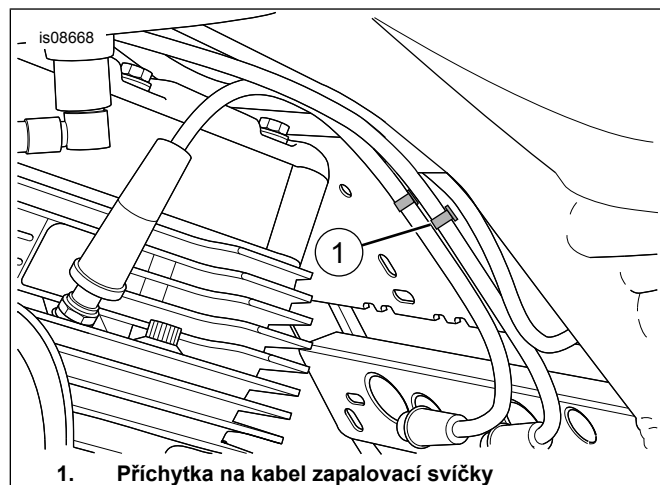
1. Odmontujte sedlo a uschovejte si montážní materiál. Viz návod k obsluze.

2. Sejměte levý boční kryt. Viz návod k obsluze.
 - a. Odstraňte Řídicí jednotka elektroniky (BCM) a BCM pouzdro. Viz návod k obsluze.
3. Viz Ilustrace 2 . Odmontujte matice (1). Podložky (3) a čepy (2) nechte na svém místě.
 - a. **MY23.5-later CVO a MY24-later FLHX, FLTRX:** Přeskočte krok 3 instalace.



Ilustrace 2. Spojovací materiál

4. Viz Ilustrace 3 . Odmontujte příchytku na kabel zapalovací svíčky (1).

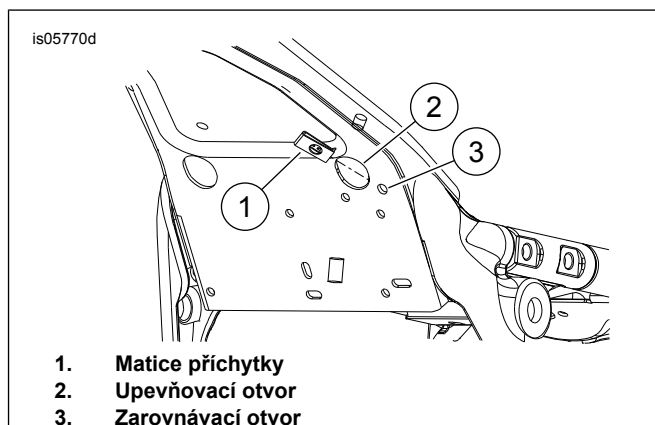


Ilustrace 3. Příchytka na kabel zapalovací svíčky

5. **Modely s deflektory vzduchu montovanými na středu rámu:** Odstraňte levou stranu upevňovacího montážního materiálu.

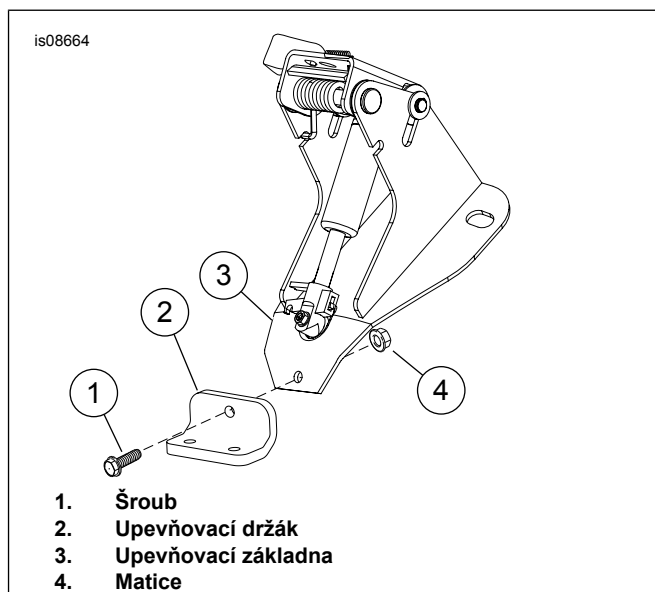
MONTÁŽ

1. Viz Ilustrace 4 . Namontujte matici příchytky (1) do upevňovacího otvoru (2).
2. Zarovnejte příchytku se zarovňovacím otvorem (3).



Ilustrace 4. Matice pro montáž příchytky

3. Viz Ilustrace 5 . Připojte upevňovací držák (2) k upevňovací základně (3).
4. Namontujte šroub (1) a matici (4) podle obrázku. Spojovací prvky nechte uvolněné.



Ilustrace 5. Namontujte držák

5. Ilustrace 2 Nastavte upevňovací základnu přes cvočky (2) a plastové podložky (3).
6. Ilustrace 6 Nasadte upevňovací držák (1) na své místo a namontujte šrouby a matice (2) podle obrázku. Spojovací prvky nechte uvolněné. Zkontrolujte, zda se elektrický konektor pohybuje volně.
 - a. Viz Ilustrace 6 a Ilustrace 7. Pokud se elektrický konektor (5) dostane do kontaktu s upevňovací základnou (3), přesuňte upevňovací držák (1) za upevňovací základnu (3).

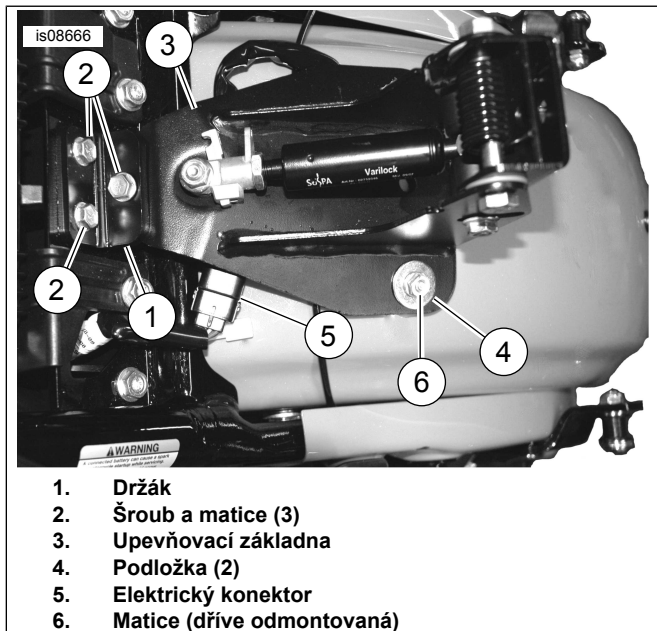
b. Namontujte šroub (1) a matici (4).

7. Namontujte podložky (4) a matice (6). Utáhněte.

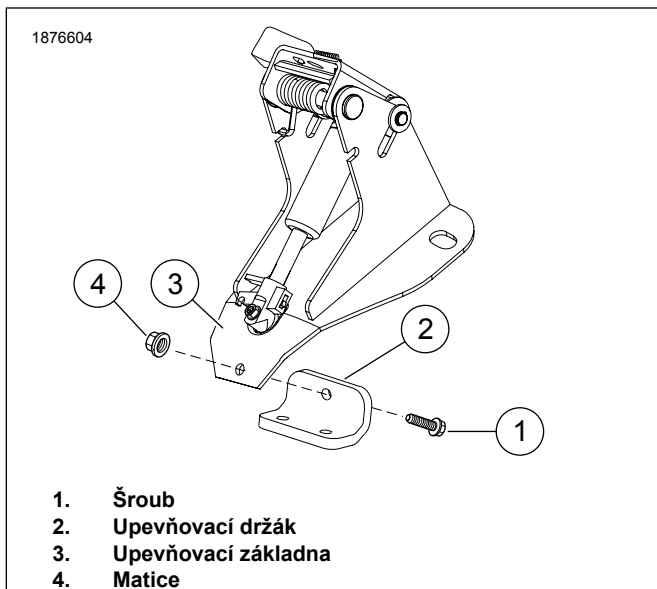
Krouticí moment: 7–11 N·m (60–96 in-lbs)

8. Utáhněte šrouby a matice (2). Utáhněte.

Krouticí moment: 8–11 N·m (6–8 ft-lbs)



Ilustrace 6. Namontuje držák zádové opěrky



Ilustrace 7. Alternativní možnost instalace upevňovacího držáku

9. Viz Ilustrace 1 . Namontujte páčku ovládacího členu (13) s kabelem k držáku páčky ovládacího členu (12) tak, aby kabel po montáži směřoval dolů.

10. Upevněte pomocí šroubů (9) a matic (11).

11. **Modely bez vzduchového deflektoru ve střední části rámu:** Viz Ilustrace 8 .

a. Zasuňte plochou stranu sestavy ovládacího členu (1) za kabely zapalovací svíčky.

b. Zkontrolujte, zda je zachytávací/ohebné poutko připojeno k okraji desky křížového členu.

c. Upevněte ji pomocí šroubu (4) a podložky (5). Utáhněte.

Krouticí moment: 5,1–6,2 N·m (45–55 in-lbs) šroub

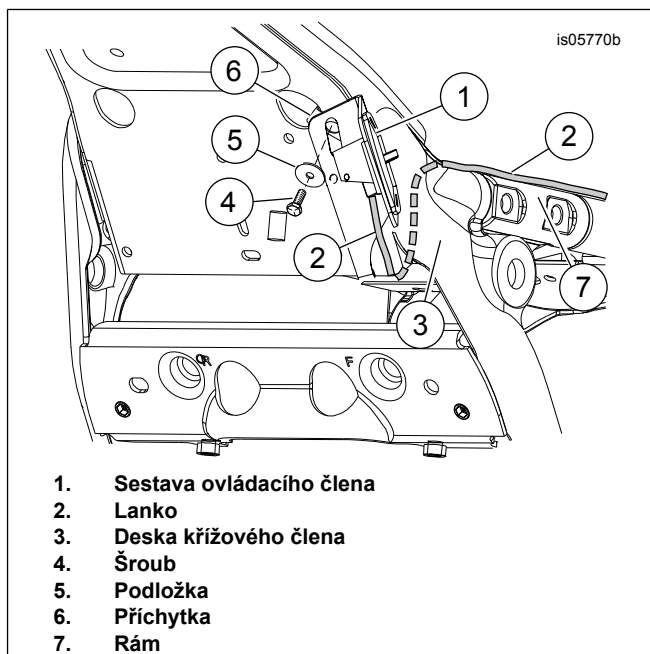
12. **Modely se vzduchovým deflektorem ve střední části rámu:** Viz Ilustrace 9 .

a. Zasuňte plochou stranu sestavy ovládacího členu (1) za kabely zapalovací svíčky.

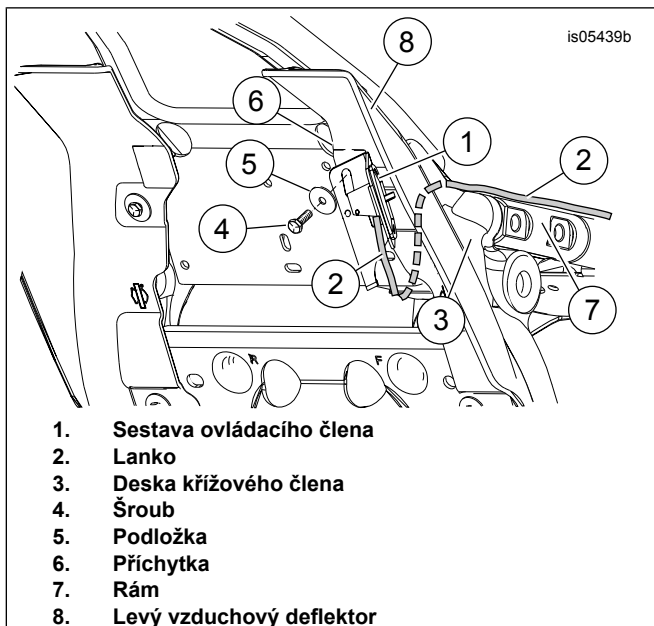
b. Zkontrolujte, zda je zachytávací/ohebné poutko připojeno k okraji desky křížového členu.

c. Upevněte ji pomocí šroubu (4) a podložky (5). Utáhněte.

Krouticí moment: 5,1–6,2 N·m (45–55 in-lbs) šroub



Ilustrace 8. Namontujte sestavu ovládacího členu



1. Sestava ovládacího členu
2. Lanko
3. Deska křížového členu
4. Šroub
5. Podložka
6. Přichytka
7. Rám
8. Levý vzduchový deflektor

Ilustrace 9. Instalace sestavy ovládacího členu se vzduchovým deflektorem ve střední části rámu

13. Vyčistěte oblast na držáku seřizovací páčky přibližně v poloze, kde byla odebrána přichytka na kabel zapalovací svíčky. Použijte roztok složený z 50 % alkoholu a 50 % vody.
14. Viz Ilustrace 1 . Namontujte vodící kabel (8) do držáku.
15. Kabel zapalovací svíčky vedte skrze přichytku.
16. Ohněte přichytku, abyste zajistili kabel zapalovací svíčky.
17. Viz Ilustrace 10 . Kabel vedte (2) pod křížový člen.
18. Pokračujte ve vedení kabelu (2) mezi pojistkovou/elektrickou skříňkou (4) a rámem (5) k hornímu okraji zadního blatníku a držáku zádové opěrky.

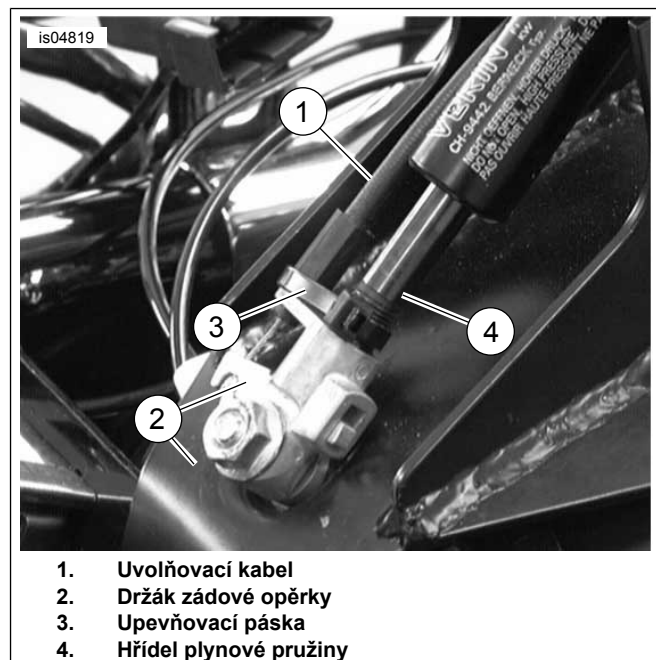


1. Sestava ovládacího členu
2. Lanko
3. Deska křížového členu
4. Pojistková/Elektrická skříňka
5. Rám

Ilustrace 10. Vedení kabelů

19. Viz Ilustrace 11 . Připevněte uvolňovací kabel (1) k držáku zádové opěrky (2) podle obrázku.

20. Opatrně připevněte kabel k hřídeli plynové pružiny (4) s dodávanou upevňovací páskou (3). Upevňovací pásku příliš neutahujte.



1. Uvolňovací kabel
2. Držák zádové opěrky
3. Upevňovací páska
4. Hřídel plynové pružiny

Ilustrace 11. Kabel připoje k držáku zádové opěrky

MONTÁŽ CHRÁNIČE SEDLA

POZNÁMKA

Účelem chrániče sedla je zabránit předčasnému opotřebení místa mezi mechanismem zádové opěrky a spodní částí sedla. Pokud je chránič sedla umístěn příliš nízko v otevření sedla, mechanismus zádové opěrky se může během zatlačení vpřed zachytit o horní okraj chrániče a ztížit vrácení do původní polohy.

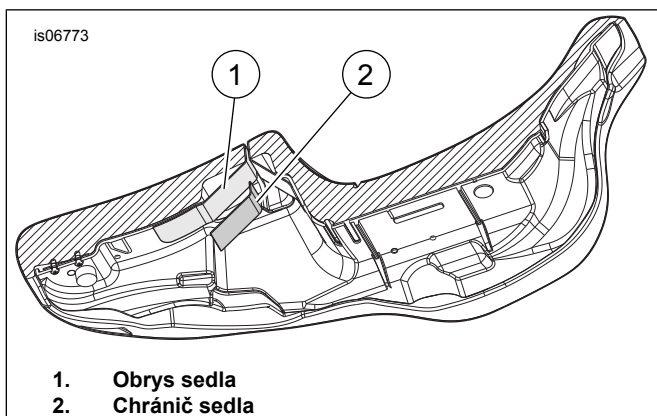
1. Dočasně namontujte sedlo přes mechanismus zádové opěrky.
2. Namontujte, ale neutahujte montážní materiál sedla.
3. Namontujte zádovou opěrku pro jezdce podle pokynů uvedených v části MONTÁŽ ZÁDOVÉ OPĚRKY.
4. Viz Ilustrace 1 . Vezměte chránič sedla (16).
5. Nalepte krycí pásku na chránič sedla jako pomůcku k lokalizování chrániče na sedle.
 - a. Nalepte krycí pásku na hladkou nelepící stranu chrániče sedla.
 - b. Krycí pásku rozšířte 2 palce (5,1 cm) za každý okraj kratší strany chrániče sedla.
6. Vložte chránič sedla shora mezi zadní část otevření sedla a mechanismus zádové opěrky až po okraj s páskou. Nyní nepřilepujte chránič na sedlo.

- Viz Ilustrace 14 . Se zádovou opěrkou a sedlem na místě zatlačte zádovou opěrku úplně do nejpřednější polohy (3). Mechanismus zádové opěrky tlačí na spodní stranu sedla a proti vloženému chrániči sedla.
- S mechanismem zádové opěrky úplně vpředu nastavte chránič sedla tak, aby nejhornější okraj byl umístěn přibližně 1/2 palce (13 mm) nad zadním okrajem mechanismu sedlové kapsy.
- Dočasně nalepte krycí pásku na sedlo, abyste zafixovali zvolenou polohu.
- Umístěte chránič sedla místo. Sejměte sedlo a položte jej vzhůru nohama na hladký a čistý povrch.
- Označte polohu okrajů chrániče sedla ze spodní strany sedla.
- Sejměte chránič ze sedla a krycí pásku z chrániče.
- Viz Ilustrace 12. Poznačte si tvar povrchu, který bude chránič sedla (2) pokrývat, a opatrně vytvarujte chránič tak, aby lépe vyhovoval obrysům sedla (1).

POZNÁMKA

Chcete-li zabránit zachycování chrániče o vloženou zádovou opěrku, během instalace opěrky opatrně srolujte nejhornější okraj chrániče sedla, který bude nejbližší k tandemové části sedla.

- Poznačte si polohu chrániče sedla a vyčistěte zhruba 10 centimetrů čtverečních plochy pomocí mýdlové vody nebo alkoholu.
- Odstraňte lepicí fólii z chrániče sedla a chránič umístěte přes zvolené místo.
- Zatlačte ze středu chrániče sedla směrem ven, abyste odstranili vzduchové bubliny zachycené mezi chráničem a sedlem.
- Před vystavením vodě nebo extrémním teplotám lepidlo nechte působit po dobu 24 hodin.



Ilustrace 12. Spodní část sedla

INSTALACE SEDLA a BCM

- Nainstalujte BCM pouzdro a BCM. Viz návod k obsluze.

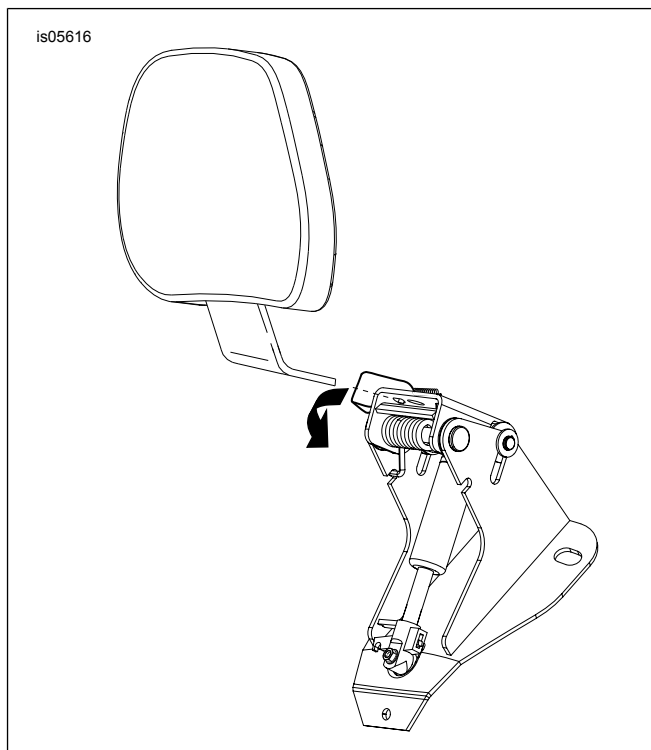
- Namontujte sedlo a záchytný řemen (je-li ve výbavě) s dříve odstraněným montážním materiálem.
- Po montáži sedla za něj zatáhněte a zkontrolujte, zda je řádně upevněno. Viz návod k obsluze.

MONTÁŽ ZÁDOVÉ OPĚRKY

▲ VAROVÁNÍ

Po montáži opěradla zkuste zdvihnout, abyste se ujistili, že je zajištěno na svém místě. Uvolněné opěradlo může během jízdy způsobit ztrátu kontroly nad motocyklem, což může vést k vážnému poranění nebo smrti. (00386a)

- Viz Ilustrace 13 . Zatlačte na páku umístěnou na držáku zádové opěrky podle obrázku.
- Vložte zádovou opěrku a jemně na ni zatlačte, dokud nezapadne na své místo.



Ilustrace 13. Instalace zádové opěrky

PROVOZ

▲ VAROVÁNÍ

Po montáži opěradla zkuste zdvihnout, abyste se ujistili, že je zajištěno na svém místě. Uvolněné opěradlo může během jízdy způsobit ztrátu kontroly nad motocyklem, což může vést k vážnému poranění nebo smrti. (00386a)

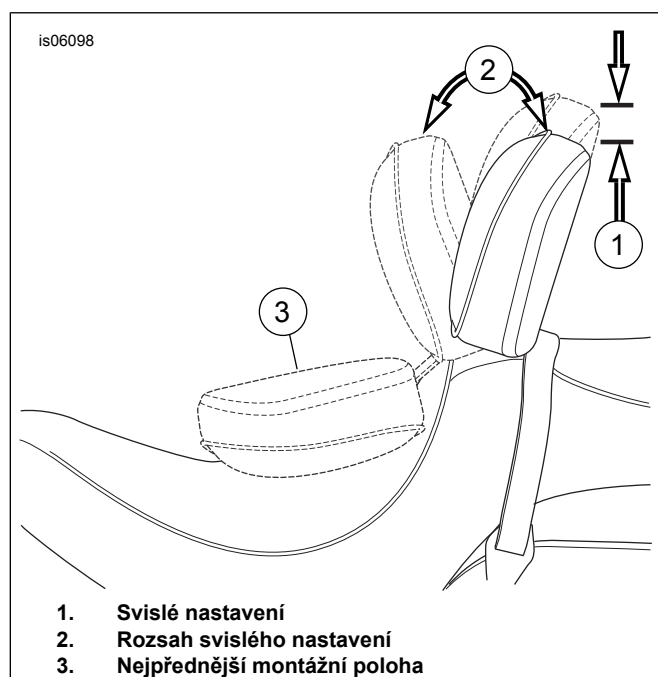
- Viz Ilustrace 14 . Seřizovací páčka se používá k posunutí desky zádové opěrky do polohy dopředu a dozadu.
- Chcete-li upravit desku zádové opěrky dopředu nebo dozadu (2), stlačte páčku.

3. Opřete-li se o zádovou opěrku, pomůže vám to nastavit ji směrem dozadu.
4. Pokud se o zádovou opěrku neopřete a páčka bude stlačená, zádová opěrka se posune do nejpřednější polohy.
5. Uvolněním páčky uzamknete zádovou opěrku na její místo.
6. Chcete-li nastavit zádovou opěrku nahoru a dolů (1), zatáhněte za kolečko na zadní straně opěrky.

POZNÁMKA

Při zatlačení sedla do nejpřednější polohy (3) buďte opatrní. Příliš velké zatlačení na sedlo může roztrhnout materiál sedla.

7. Zádovou opěrku posuňte směrem nahoru nebo dolů do požadované polohy a uvolněte ji, až bude podložka v požadované poloze.
8. Zádovou opěrku lze zatlačit dopředu proti sedlu (3) podle obrázku, aby se usnadnilo vysedání a nasedání na motocyklu bez aktivace uvolňovací páčky.



Ilustrace 14. Polohy opěradla