



KIT DE ELEMENTOS DE SUJECIÓN DE ACOPLAMIENTO DESMONTABLES DE CUATRO PUNTOS

GENERALIDADES

Kit número

54205-09A, 54246-09A

Modelos

Para obtener información de la adaptación a los diferentes modelos, vea el catálogo de venta al detalle de P&A (piezas y accesorios) o la sección Piezas y accesorios en www.harley-davidson.com (inglés solamente).

Requisitos de instalación

En algunos modelos de motocicletas, se necesita la **compra por separado** de más piezas o accesorios para la instalación correcta de este kit. Vea el listado de piezas o accesorios necesarios para un modelo específico en el catálogo de venta al detalle de P&A (piezas y accesorios) o en la sección Piezas y accesorios en www.harley-davidson.com (inglés solamente).

Para la instalación correcta de este kit se requiere fijatornillos y sellador Loctite® 262, rojo, (pieza № 94759-99).

⚠ ADVERTENCIA

La seguridad del motociclista y del pasajero dependen de la instalación correcta de este kit. Si el procedimiento no está dentro de sus capacidades o no tiene las herramientas correctas, pida a un concesionario Harley-Davidson que realice la instalación. La instalación incorrecta de este kit podría causar la muerte o lesiones graves. (00308b)

NOTA

Esta hoja de instrucciones se refiere a la información del Manual de servicio. El Manual de servicio para este año/modelo de motocicleta está disponible en un concesionario Harley-Davidson.

Contenido del kit

Vea Figura 3 y Tabla 1.

INSTALACIÓN

NOTA

Modelos FLHXSE y FLTRXSE: Desmonte la pieza de soporte de acoplamiento de dos puntos de equipo original (OE).

1. **TODOS los modelos:** Vea Figura 3. Quite el tornillo (A) que retiene la parte trasera de la cubierta cromada a la extensión de la estructura trasera en cada lado del vehículo.

2. Coloque una arandela (7) sobre las roscas de cada uno de los tornillos más largos con cabeza TORX® (6) del kit.

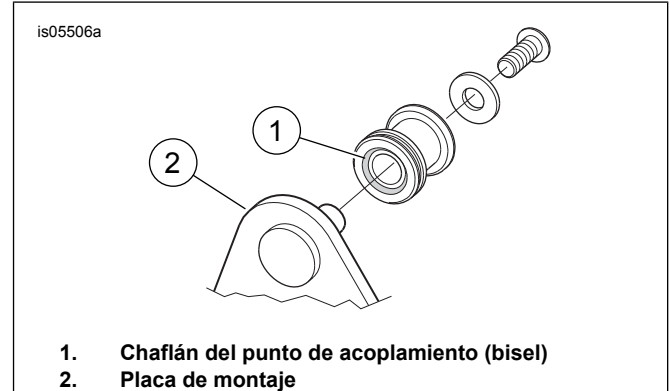


Figura 1. Instalación del punto de acoplamiento

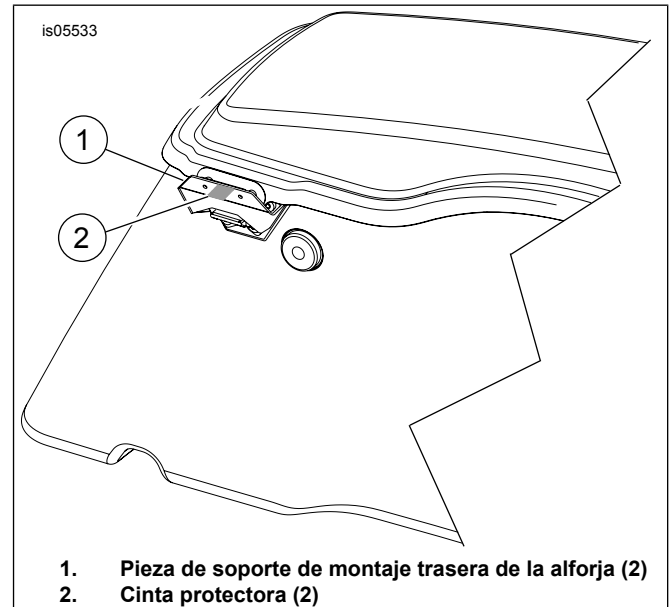


Figura 2. Aplique cinta protectora

3. **Modelos FLHXSE y FLTRXSE:** Coloque la pieza de soporte de montaje de la antena (C) en la placa de acoplamiento del lado izquierdo (1). Instale los tornillos a través de las placas de acoplamiento, de las cubiertas del guardabarros y dentro de los agujeros con rosca de la extensión de la estructura. No los apriete completamente en este momento. **Excepto los modelos FLHXSE y el FLTRXSE:** Instale los tornillos a través de las placas de acoplamiento (1) y las cubiertas de los guardabarros dentro de los agujeros con rosca de las extensiones de la estructura en cada lado. Apriete los pernos hasta que queden ajustados.



NOTA

TODOS los modelos: Vea Figura 1. Sujete los puntos de acoplamiento a las placas de acoplamiento (2) con el chaflán (1) orientado hacia la placa y el lado plano hacia afuera.

4. Vea Figura 3. Deslice un espaciador (2) sobre el pasador más largo (B) de cada placa de acoplamiento. Instale los cuatro puntos de acoplamiento (3), primero el extremo del chaflán, sobre los pasadores largo y corto de la placa de acoplamiento con las arandelas (5) y los tornillos TORX más pequeños (4). Apriete los pernos hasta que queden ajustados.

NOTA

Instale la cinta protectora en la pieza de soporte de montaje trasera de la alforja para evitar dañar la placa de acoplamiento cromada.

5. Vea Figura 2 Aplique cinta protectora (2) a la pieza de soporte de montaje trasera de la alforja (1) en la alforja, en la ubicación que se muestra. Repita los pasos para el otro lado.

COMPROBACIÓN DE LA ALINEACIÓN

1. Instale el accesorio desmontable deseado, de acuerdo con las instrucciones en **ese** kit. Si los puntos de acoplamiento no están separados lo suficiente para dar espacio para acomodar el accesorio:
 - a. Quite el accesorio.
 - b. Extraiga los cuatro tornillos (4), las arandelas (5) y los puntos de acoplamiento (3) de los pasadores de los puntos de acoplamiento. Quite los espaciadores (2) de los pasadores de los puntos de acoplamiento delanteros (B).
 - c. Obtenga cuatro arandelas cromadas (9) del kit. Instale una arandela en cada pasador de punto de acoplamiento.
 - d. Instale los espaciadores (2) en los pasadores delanteros (B).

- e. Instale los puntos de acoplamiento (3, el extremo con chaflán primero), las arandelas (5) y los tornillos (4). Apriete los pernos hasta que queden ajustados.
2. Instale el accesorio desmontable, de acuerdo con las instrucciones. Si los puntos de acoplamiento aún no tienen suficiente espacio entre sí:
 - a. Quite el accesorio.
 - b. Obtenga seis arandelas con acabado plateado (10) del kit.
 - c. Extraiga los seis tornillos (6) y las arandelas cromadas (7) que sujetan los conjuntos de las placas de acoplamiento a las extensiones de la estructura trasera.
 - d. Instale una arandela plateada (10) **detrás** de los conjuntos de las placas de acoplamiento en la posición de cada tornillo, a medida que los tornillos y las arandelas cromadas se instalan. Apriete los pernos hasta que queden ajustados.
 3. Instale el accesorio desmontable de acuerdo con las instrucciones. Cuando los puntos de acoplamiento estén alineados y espaciados correctamente, apriete los cuatro tornillos (4) a 14,2 N·m (10,5 ft-lbs).
 4. Extraiga **un** tornillo (6) y una arandela cromada (7) de los que fueron instalados en el paso 2.
 - a. Aplique 2 a 3 gotas de fijatornillos y sellador Loctite 262, rojo, a las roscas del tornillo.
 - b. Alinee la arandela plateada (10) **detrás** del agujero de la placa de acoplamiento, según sea necesario. Instale el tornillo y la arandela cromada.
 - c. Repita los pasos en las cinco posiciones restantes de montaje.
 - d. Apriete los seis tornillos de montaje a 23 N·m (17 ft-lbs).

PIEZAS DE SERVICIO

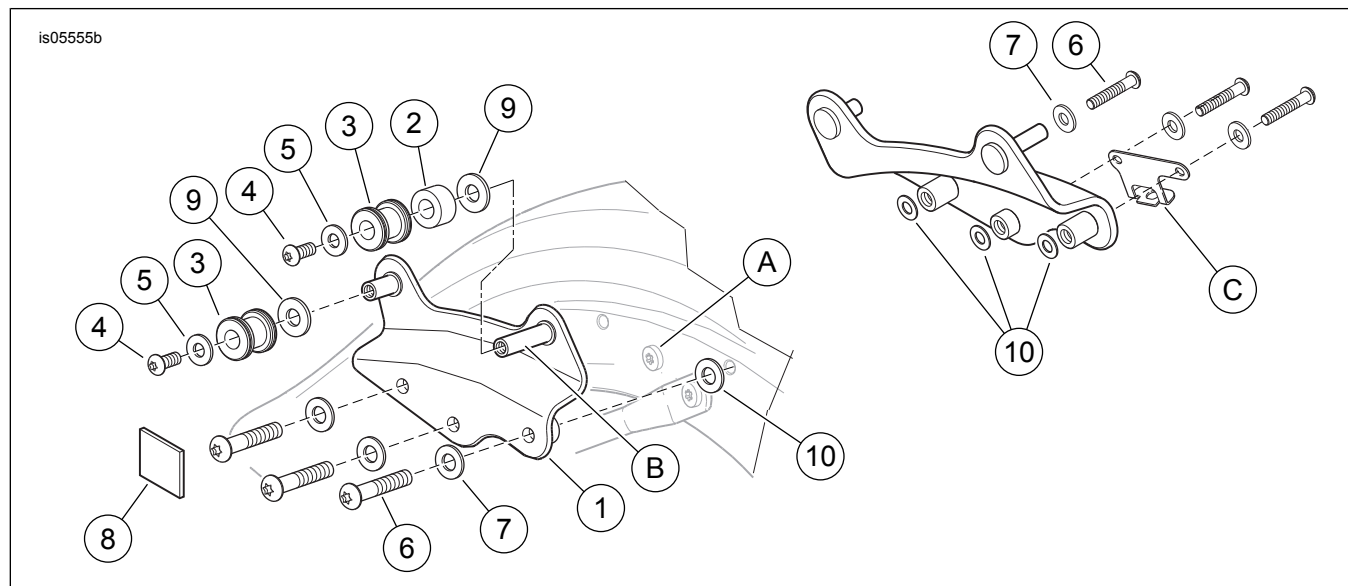


Figura 3. Piezas de servicio, kit de elementos de sujeción de acoplamiento desmontable de cuatro puntos

Tabla 1. Piezas de servicio

Artículo	Descripción (cantidad)	Número de pieza
1	Conjunto de la placa de acoplamiento, cromado (lado derecho) Conjunto de la placa de acoplamiento, negro brillante (lado derecho) Placa de acoplamiento, cromada (lado izquierdo) Placa de acoplamiento, negro brillante (lado izquierdo)	54218-09A 54271-09A 54217-09A 54270-09A
2	Espaciador, punto de acoplamiento (2)	6946
3	Punto de acoplamiento (4)	53684-96A
4	Tornillo de casquete, cabeza de botón, TORX, 1/4-20 x 16 mm (5/8 in) de largo (4)	94592-98
5	Arandela corriente, chapa de cromo, diámetro interior: 7,26 mm (0.286 in), diámetro exterior (4) 16 mm (0.630 in)	6339
6	Tornillo de casquete, cabeza de botón, TORX, 5/16-18 x 44,5 mm (1.75 in) de largo (6)	4783
7	Arandela corriente, chapa de cromo, diámetro interior: 8,86 mm (0.349 in), diámetro exterior (6) 17,6 mm (0.692 in)	6330
8	Cinta protectora (2)	54233-09
9	Arandela corriente, chapa de cromo, diámetro interior: 10,3 mm (0.406 in), diámetro exterior (4) 20,6 mm (0.813 in)	94067-90T
10	Arandela corriente, tratada con calor, chapa de cinc, diámetro interior: 20,7 mm (0.325 in), diámetro exterior (6) 15,7 mm (0.62 in)	6316HW
Artículos mencionados en el texto, pero no incluidos en el kit:		
A	Tornillo de retención de la cubierta cromada a la extensión de la estructura trasera (2)	
B	Pasador más largo del punto de acoplamiento (2)	
C	Pieza de soporte de montaje de la antena (modelos FLHXSE y FLTRXSE solamente)	