



INSTRUCCIONES

J02464

2007-11-01



KIT DE CONTROLES CROMADOS DELANTEROS DE PIE PARA MODELOS FXD

GENERALIDADES

Kit número

49080-03A

Modelos

Para obtener información de la adaptación a los diferentes modelos, consulte el catálogo de venta al detalle de P&A (piezas y accesorios) o la sección Piezas y accesorios de www.harley-davidson.com (inglés solamente).

NOTA

Vea la Figura 1 y la Figura 2. Las piezas de soporte de montaje y la horquilla (7, 18 y 21) también pueden comprarse por separado para actualizar el modelo FXDWG estándar a este kit cromado.

Piezas adicionales requeridas

La instalación correcta de este kit requiere el uso de fijatornillos y sellador LOCTITE® 243, (azul) (99642-97) y lubricante antiferrador LOCTITE (98960-97).

Contenido del kit

Vea la sección de Piezas de servicio para los contenidos del kit.

INSTALACIÓN

Conjunto del mecanismo de cambios de fábrica

1. Vea la Figura 1. Quite el conjunto del taco apoyapiés del motociclista del lado izquierdo. Guarde el taco apoyapiés y los sujetadores para la instalación. Deseche el resto de los elementos de sujeción.
2. Empuje los tapones de agujero (8) dentro de los agujeros de los tornillos en la estructura en la ubicación en que estaba colocado el conjunto del taco apoyapiés de fábrica.
3. Afloje el tornillo de retención que sujeta la palanca de cambios de fábrica al eje de cambios. Guarde el conjunto de la palanca de cambios para la instalación.
4. Quite y deseche el varillaje que conecta la palanca de cambios primaria a la palanca de cambios de la transmisión.

NOTA

Para el siguiente paso, observe la diferencia en la orientación de la pieza de soporte (13) en los modelos Evolution de 1993 a 1998 y Twin Cam 88 de 1999 y 2000,

y la pieza de soporte (10) en los modelos de 2001 y posteriores.

5. Sujete la pieza de soporte de retén de la palanca de cambios primaria (10 ó 13), correspondiente a su vehículo, a la palanca de cambios primaria con un tornillo (14) y una tuerca (3). No ajuste los sujetadores en este momento.
6. Afloje el perno trasero izquierdo del cárter, ubicado en la parte inferior del cilindro trasero.
7. Deslice el extremo ranurado de la pieza de soporte de retén de la palanca de cambios primaria (10 ó 13) sobre el perno entre la arandela y el cárter. Apriete el perno del cárter a 20–23 N·m (15–17 ft-lbs).
8. Sujete la cubierta del eje de cambios (9) al eje de cambios, usando un tornillo de fijación (12).
9. Apriete el tornillo de la pieza de soporte de retén que se instaló en el paso 5.
10. Instale una arandela de presión (6) en el eje de la palanca de cambios (4). Aplique lubricante antiferrador Loctite y deslice el eje dentro de la pieza de soporte de cambios.
11. Instale la pieza de soporte de cambios (7) con tornillos Torx® (11). Apriete los tornillos a 41–47 N·m (30–35 ft-lbs).
12. Aplique Loctite 243 al espárrago corto de la varilla de cambios (1). Sujete el espárrago corto a la palanca de cambios de la transmisión. Apriete el espárrago corto a 8–10 N·m (70–90 in-lbs).
13. Aplique Loctite 243 al espárrago largo de la varilla de cambios (1). Sujete el espárrago largo a la palanca de cambios (4) usando una arandela (2) y una tuerca ciega (5). Apriete la tuerca a 8–10 N·m (70–90 in-lbs).
14. Sujete la palanca de cambios de fábrica al eje estriado en el conjunto de la palanca de cambios nueva (4, 7). Apriete el tornillo de retención de la palanca de cambios a 25–29 N·m (18–22 ft-lbs).
15. Sujete el taco apoyapiés de fábrica a la pieza de soporte de cambios (7) usando los sujetadores de fábrica del paso 1.

Conjunto del freno trasero

1. Vea la Figura 2. Quite el taco apoyapiés del lado derecho del motociclista. Guarde el taco apoyapiés y los sujetadores para la instalación.



2. Afloje la contratuerca (26) de la varilla del freno en la bomba del freno trasero.

NOTA

El pistón de la bomba tiene partes planas para usar una llave. Gire los planos del pistón para desenroscar la varilla del freno de la bomba.

3. Desenrosque el pistón de la bomba de la varilla del freno de fábrica.
4. Quite y deseche el conjunto de fábrica de la varilla del freno y pedal del freno.
5. Empuje los tapones de agujero (8) dentro de los agujeros de los tornillos en la estructura en la ubicación donde estaba montado el conjunto del pedal del freno de fábrica.
6. Sujete la pieza de soporte del pedal del freno (18) a la estructura con los tornillos Torx (11). Apriete los tornillos a 41–47 N·m (30–35 ft-lbs).
7. Instale la contratuerca (26) completamente sobre la nueva varilla del freno (25).
8. Sujete la varilla del freno al pistón de la bomba. No ajuste la longitud de la varilla del freno en este momento.

9. Conecte la varilla del freno (25) al nuevo pedal del freno (16) usando el pasador de horquilla (24), la arandela (22) y el pasador de chaveta (20). Doble las patas del pasador de chaveta alrededor del eje del pasador de horquilla.
10. Cubra el eje de pivote del pedal del freno (19) con lubricante antiaferrador.
11. Sujete el eje de pivote del pedal del freno (19), el pedal del freno (16) y la horquilla de montaje del taco apoyapiés (21) a la pieza de soporte del pedal del freno (18) usando el tornillo Torx largo (23). Apriete el tornillo a 44–47 N·m (32–35 ft-lbs).
12. Con una llave en los planos de la bomba, gire el pistón dentro de la varilla del freno hasta elevar el pedal del freno a un ángulo efectivo para el motociclista y usando, como mínimo, la mitad de la rosca disponible en la varilla del freno. Apriete la contratuerca contra el pistón de la bomba.
13. Sujete la almohadilla del pedal del freno (15) al pedal del freno (16) usando la tuerca de seguridad (17). Apriete la tuerca a 6–9 N·m (50–80 in-lbs).
14. Sujete el taco apoyapiés de fábrica a la horquilla de montaje del taco apoyapiés (21) usando los sujetadores de fábrica del paso 1.

PIEZAS DE SERVICIO

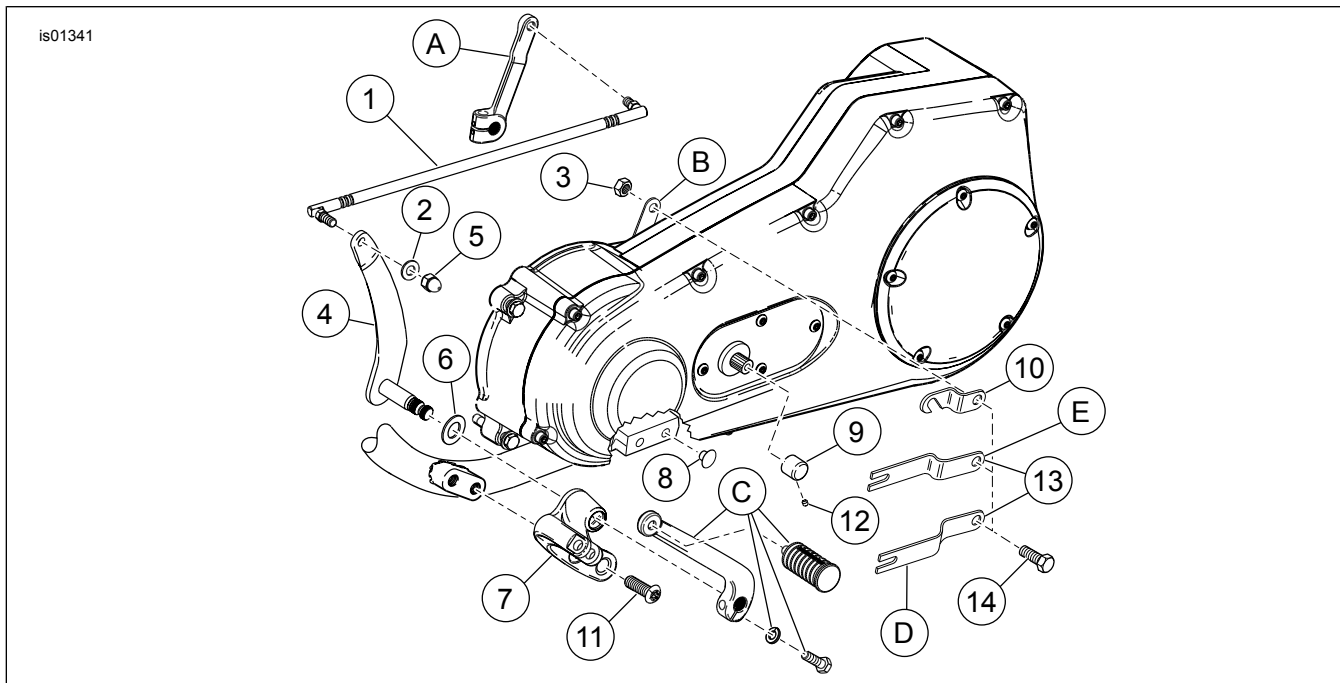


Figura 1. Piezas de servicio: controles delanteros de pie para modelos FXD (piezas del lado del mecanismo de cambios)

Tabla 1. Tabla de piezas de servicio

Artículo	Descripción (cantidad)	Número de pieza
1	Varilla de cambios	11739B
2	Arandela, 5/16 x 11/16 x 1/16	6702
3	Tuerca de seguridad	7710W
4	Palanca de cambios	33789-03
5	Tuerca ciega	7736

Tabla 1. Tabla de piezas de servicio

Artículo	Descripción (cantidad)	Número de pieza
6	Arandela de presión	34625-90
7	Pieza de soporte de cambios	33695-03
8	Tapón de agujero (4)	740
9	Cubierta del eje de cambios	34640-93
10	Pieza de soporte de retén de la palanca de cambios primaria (modelos de 2001 y posteriores)	34639-01
11	Tornillo Torx®, 3/8-16 x 1 (4)	4059
12	Tornillo de fijación del eje	3231B
13	Pieza de soporte de retén de la palanca de cambios primaria (modelos de 1993 a 2000; vea la siguiente nota)	34639-93
14	Tornillo con cabeza hexagonal, 5/16-18 x 5/8	2882W
Artículos mencionados en el texto, pero no incluidos en el kit:		
A	Palanca de cambios de la transmisión	
B	Palanca de cambios primaria	
C	Palanca de cambios	
Nota:		
D	Se muestra colocada en los motores Evolution modelos de 1993 a 1998.	
E	Se muestra colocada en los motores Twin Cam 88 modelos de 1999 y 2000.	

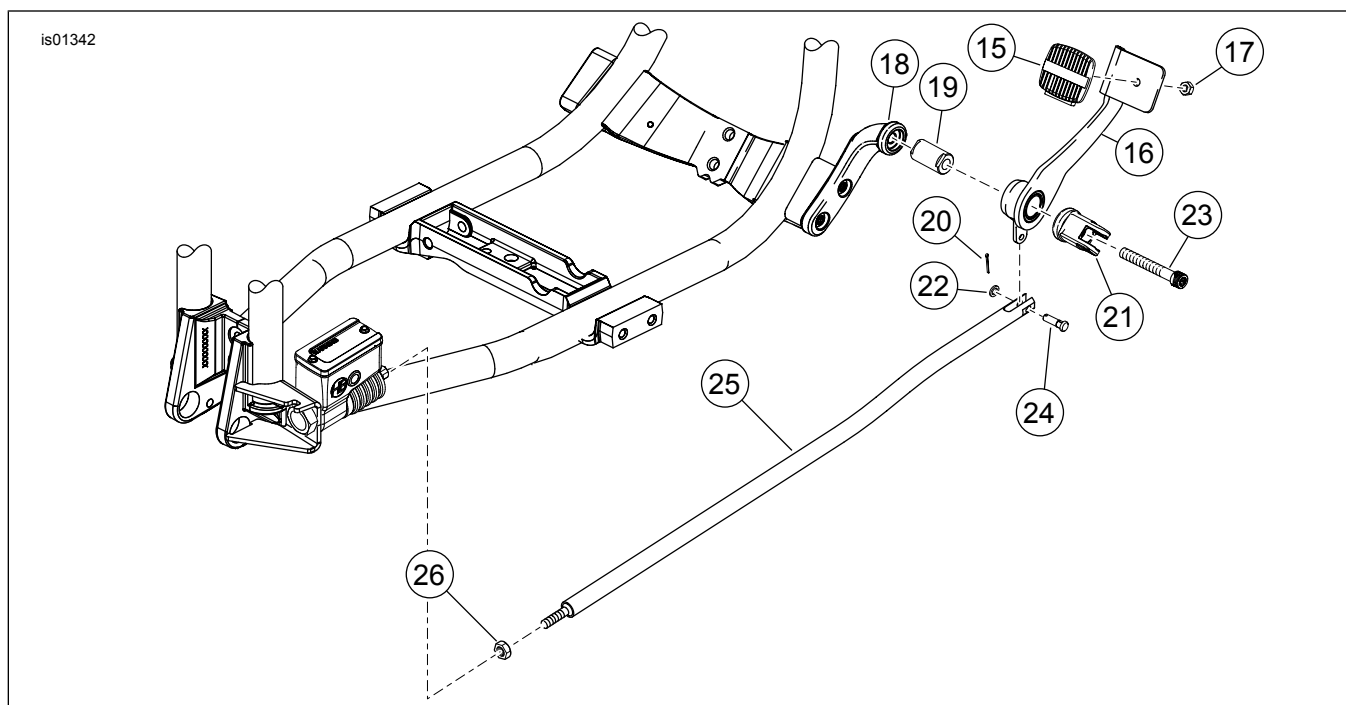


Figura 2. Piezas de servicio: controles delanteros de pie para modelos FXD (piezas del lado del freno)

Tabla 2. Tabla de piezas de servicio

Artículo	Descripción (cantidad)	Número de pieza
15	Almohadilla del pedal del freno	42532-82
16	Pedal del freno	42542-03
17	Tuerca de seguridad, 1/4-20	7742
18	Pieza de soporte del pedal del freno	33697-03
19	Eje de pivote del pedal del freno	42665-03
20	Pasador de chaveta	515
21	Horquilla de montaje del taco apoyapiés	42664-03
22	Arandela, 1/4 x 7/16 x 1/16	6099
23	Tornillo Torx®, 3/8-16 x 2-3/4	4339
24	Pasador de horquilla	42460-80B
25	Varilla del freno	41955-03A
26	Contratuerca, 5/16-24	7744