



FL-SARJA JUHI REGULEERITAVA SELJATOE PAIGALDUSKOMPLEKT

ÜLDOSA

Komplekti number

54099-10

Mudelid

Mudeli sobivuse teavet vaadake P&A jaemüügikataloogist või osade ja tarvikute jaotisest veebilehel www.harley-davidson.com (ainult inglise keeles).

Vajalikud lisaosad

Selle komplekti paigaldamine nõuab eraldi müüdava FL-sarja reguleeritava juhi seljatoe komplekti soetamist. Pöörduge Harley-Davidsoni edasimüüja poole.

▲ HOIATUS!

Juhi ja kaassõitja turvalisus oleneb sellest, kas komplekt on õigesti paigaldatud. Kui protseduur pole teile jõukohane või teil puuduvad õiged tööriistad, laske paigaldada Harley-Davidson®-i edasimüüjal. Selle komplekti vale paigaldamine võib põhjustada surma või raskeid vigastusi. (00308b)

MÄRKUS.

See juhiste leht viitab hooldusjuhendi teabele. Paigaldamiseks on vaja mootorratta mudeli hooldusjuhendit ja see on kättesaadav Harley-Davidsoni edasimüüjalt.

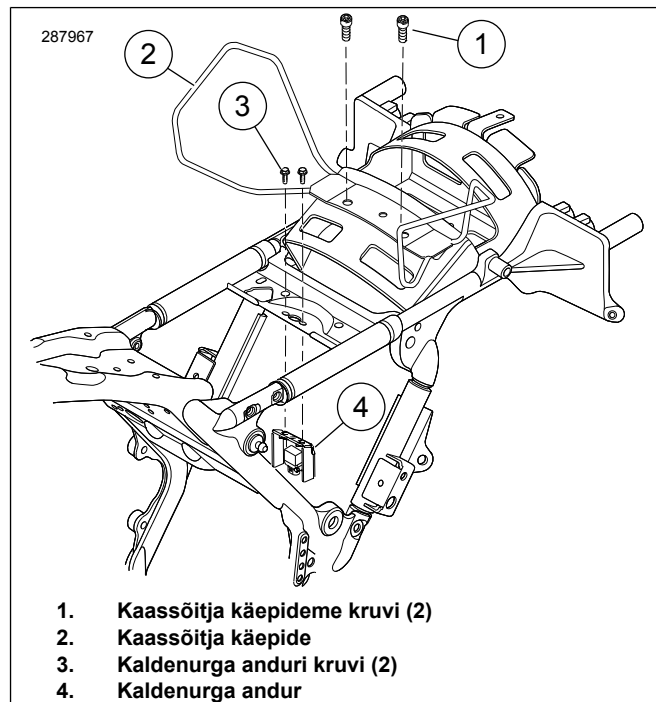
Komplekti sisu

Vt Joonis 9 ja Tabel 1 .

EEMALDAMINE

1. Eemaldage olemasolev iste ja kinnihoidmisrihm (kui on olemas), järgides hooldusjuhendis toodud juhiseid.
2. Vt hooldusjuhendit ja eemaldage vasakpoolne kate ning aku.
3. Vt Joonis 5 . Tõmmake süüteküünla juhtme plastklamber välja august, mis on raamiplaadis kohas, kuhu reguleerimiskäepideme kronstein paigaldatakse. Visake plastist voolikuklamber ära.
4. Eemaldage keskraami õhudeflektori ülemine vasak kinnituspolt ja seib. Hoidke paigaldamiseks alles.
5. **Kui sõidukil on kaassõitja käepide:** Vt Joonis 1. Eemaldage kaassõitja käepideme kruvid (1) ja visake minema.
6. Eemaldage juhtmekimbu kinnitusklamber, mis asub Kaldenurga andur (BAS) kohal. Visake klamber minema.

7. **2009.–2018. a mudelid:** Eemaldage kruvid (3), millega on kinnitatud BAS kronstein (4).



Joonis 1. Kaldenurga anduri kruvide eemaldamine

PAIGALDAMINE

1. Joonis 2 Paigaldage klambermutter (1) kinnitusauku (2). Joondage klambermutri auk joondusauguga (3). Järgige keskraami õhudeflektori kompleksis olevaid juhiseid, et paigaldada neli isehaarduvat erimutrit.
2. Liigutage elektrikonektor kohta, kus seljatoe kinnitusalus seda ei sega.
3. Joonis 3 Paigaldage kinnituskronstein (8) kinnitusalusel (4), kasutades kruvi (6) ja äärikmutrit (7). Pingutage kruvi.
Moment: 8–11 N·m (72–96 **in-lbs**) Kinnituskronsteini ja kinnitusalusel ühenduskruvi

MÄRKUS.

Kasutage ainult nimetatud kruvi, et paigaldada kinnituskronstein BAS külge.

4. Joonis 3 Paigaldage eesmine kinnituskronstein (8).

MÄRKUS.

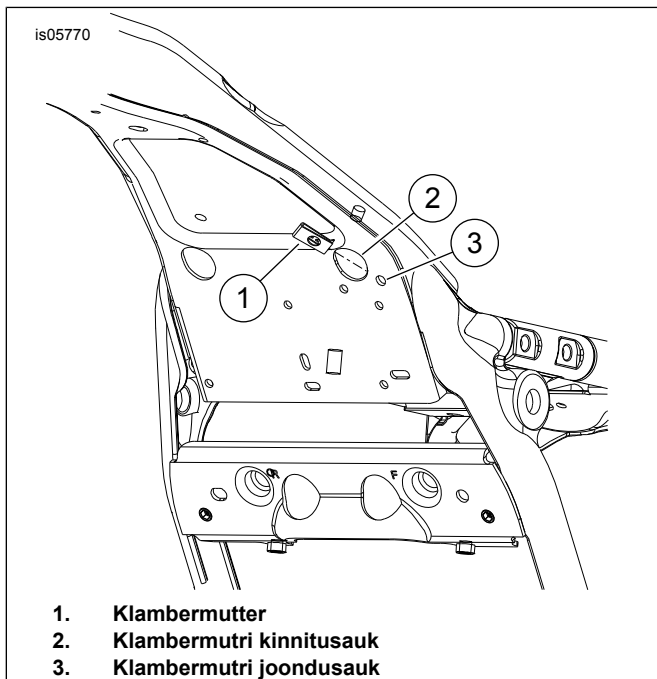
Kasutage ainult nimetatud kruvi, et paigaldada eesmine kinnituskronstein BAS kronsteini külge.

- a. **2009.–2018. a mudelid:** Hoidke BAS kronsteini paigal ja paigaldage eesmine kinnituskronstein (8), kasutades äärikruve (5). Pingutage.

Moment: 8,1–12,2 N·m (71,7–108,0 in-lbs)

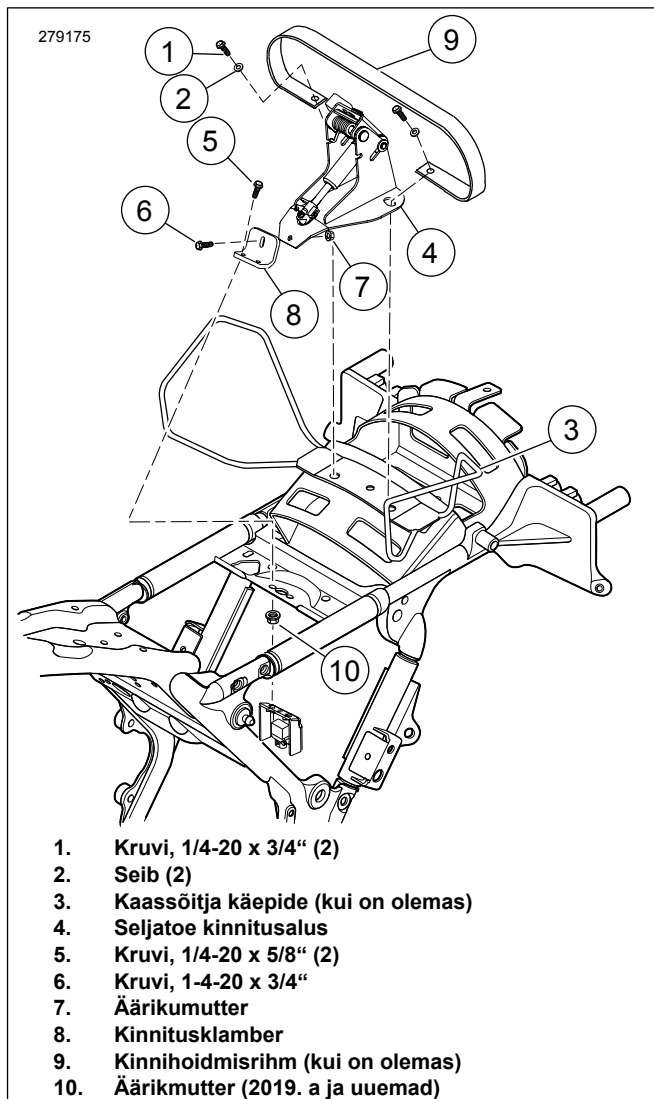
- b. **2019. a ja uuemad mudelid:** Paigaldage eesmine kinnituskronstein (8), kasutades äärikruve (5) ja äärikmutreid (10). Pingutage.

Moment: 8,1–12,2 N·m (71,7–108,0 in-lbs)



1. Klambermutter
2. Klambermutri kinnitusaug
3. Klambermutri joondusaug

Joonis 2. Klambermutri paigaldamine



1. Kruvi, 1/4-20 x 3/4" (2)
2. Seib (2)
3. Kaasõitja käepide (kui on olemas)
4. Seljatoe kinnitusalus
5. Kruvi, 1/4-20 x 5/8" (2)
6. Kruvi, 1-4-20 x 3/4"
7. Äärikmutter
8. Kinnitusklamber
9. Kinnihoidmisrihm (kui on olemas)
10. Äärikmutter (2019. a ja uuemad)

Joonis 3. Seljatoe kinnitusaluse paigaldamine

5. Pingutage tagumised kinnituskruidid (1).
Moment: 7–11 N·m (60–96 in-lbs) *lukustusmutter*
6. Pingutage eesmised kinnituskruidid (5).
Moment: 8–12 N·m (72–108 in-lbs) *Kinnituspoldid*
7. Joonis 9 Paigaldage trossiga reguleerimiskäepide (13) reguleerimiskäepideme kronsteini (12) külge, kasutades kruve (9) ja lukustusmutreid (11).
8. Joonis 5 Veenduge, et seljatoe reguleerimistross pole ühendatud kinnituskronsteini külge. Alustage reguleerimiskäepideme koostu otsast ja paigutage seljatoe tross põiktalaplaadi alt läbi ning seejärel läbi raami (5) suunaga üles.
9. Seejärel seadke tross kulgema akukorpuse ja kaitsme-/elektrikarbi vahelt läbi. Jätkake trossi paigutamist elektrikarbi tagant raami ja tagumise porilaua vahelt üles, kuni see jõuab tagumise porilaua kohale ja edasi seljatoe kronsteinini.

MÄRKUS.

Ärge kasutage Loctite'i keermeliimi kinnititel, millega fikseeritakse keskraami õhudefektor raami külge. Kui

Loctite'i keermeliimi satub õhudeflektorile, saab see kahjustada.

10. Joonis 5 Lükake reguleerimiskäepideme koostu (4) kronsteini lame külj juhtmete taha ning joondage deflektori ülemine kinnitusauk reguleerimiskäepideme kronsteinis oleva piluga. Veenduge, et kronsteini konks / painutatud sakk kinnitub põiktalplaadi serva taha. Kui on joondatud, sisestage ja pingutage kruvi ning seib.

Moment: 2,8–3,9 N·m (25–35 in-lbs) Kruvi

11. Joonis 9 Võtke komplektist kleppadega klamber (8). Puhastage isopropüülalkoholiga reguleerimiskäepideme kronsteini lamedat osa ümbrusest, kust originaalvarustuse süüteküünla juhtme plastklamber eemaldati. Kinnitage klamber kronsteini külge ning paigutage süüteküünla juhe ja kütuseaurude voolik läbi klambri. Pöörake klamber kokku, et juhe ja/või voolik fikseerida.
12. Joonis 6 Kinnitage vabastustross (1) seljatoe kinnitusalus (2) külge, nagu näidatud. Kinnitage tross kindlalt gaasivedru (4) varda külge, kasutades komplektis olevat kaablivitsa (3). Ärge pingutage kaablivitsa üle.
13. Paigaldage aku ja vasak küljekate. Vaadake hooldusjuhendit.

ISTMEKAITSE PAIGALDAMINE

1. Paigaldage ajutiselt istmekaitse seljatoe mehhanismile.
2. Paigaldage istmekinnitid, kuid ärge pingutage neid lõpuni.
3. Paigaldage juhi seljatugi, järgides juhiseid jaotises SELJATOE PAIGALDAMINE.
4. Joonis 9 Võtke istmekaitse (17).
5. Kleepige istmekaitse külge maalriteipi, et kasutada seda abivahendina istmekaitse paigutamisel istme külge.
 - a. Kleepige maalriteip istmekaitse siledale kleppadega pinnale.
 - b. Maalriteip peaks ulatuma istmekaitse lühema otsa kummastki servast 5,1 cm (2") kaugemale.
6. Sisestage istmekaitset ülevalt tagaosas oleva istmeavause ja seljatoe mehhanismi vahele, kuni teibiga servani. Ärge istmekaitset veel istme külge teipige.
7. Joonis 8 Kui seljatugi ja iste on paigas, vajutage seljatugi eesmisesse lõppasendisse (3). Seljatoe mehhanismi surutakse istme põhja ja sisestatud istmekaitse vastu.

MÄRKUS.

Istmekaitse eesmärk on ennetada seljatoe mehhanismi ja istme põhja enneaegset kulumist. Kui istmekaitse paigaldada istmeavas liiga madalale, võib seljatoe mehhanism ettevajutamisel istmekaitse ülemise serva taha kinni jääda ja seda võib olla keeruline tagasi püstasendisse pöörata.

8. Kui seljatoe mehhanism on eesmises lõppasendis, kohandage istmekaitse asendit, et ülemine serv oleks istmetaskus oleva mehhanismi tagumisest servast umbes 13 mm (1/2") kaugusel.
9. Kleepige ajutiselt maalriteip istme külge, et soovitud asend fikseerida.

10. Hoidke istmekaitset paigale teibituna, eemaldage iste ja asetage see tagurpidi siledale puhtale pinnale.

11. Märkige istmekaitse servad istme põhjale.

12. Eemaldage istmekaitse istme küljest ja maalriteip istmekaitse küljest.

MÄRKUS.

Tagamaks, et sisestatav seljatugi ei jää paigaldamise ajal istmekaitse taha kinni, rullige istmekaitse kõige ülemist serva veidi tagasi istme lähima sadulaosa suunas.

13. Joonis 4 Pöörake tähelepanu pinnale, mille istmekaitse (2) katab, ja kohandage istmekaitset, et see sobituks istme (1) kontuuriga paremini.

14. Märkige üles istmekaitse asukoht ja puhastage umbes neljaruutolline pind seebivee või alkoholiga.

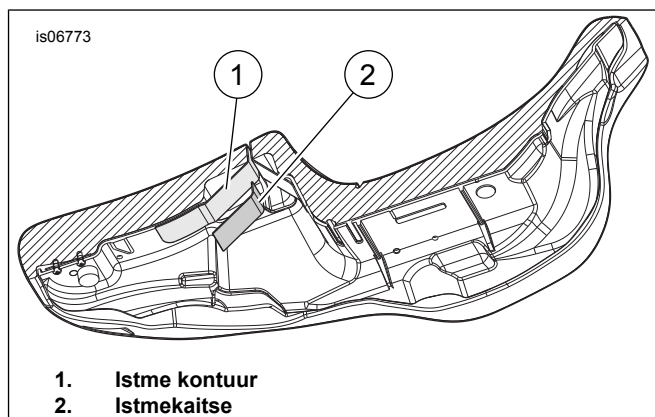
15. Eemaldage istmekaitse kleppadega katepaber ja kleepige istmekaitse soovitud asukohta.

16. Siluge istmekaitset keskelt väljapoole, et istmekaitse ja istme vahele jäänud õhumullid välja suruda.

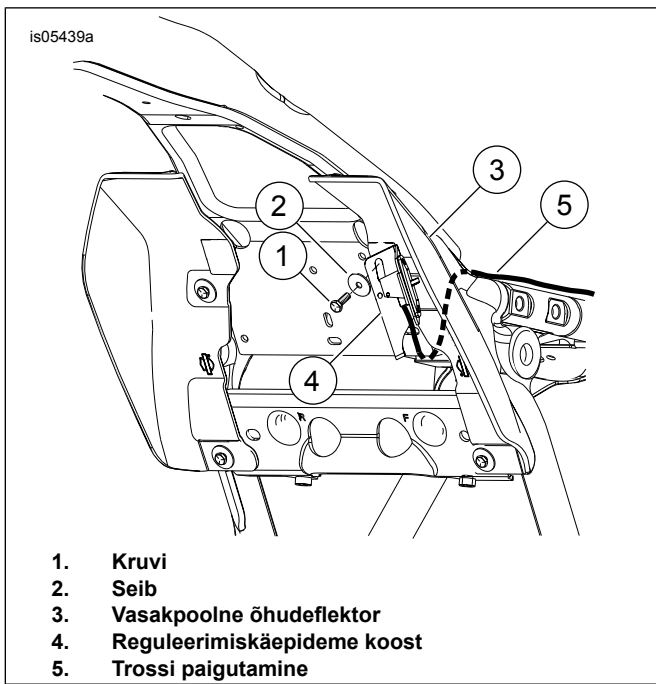
17. Laske liimil enne märjaks saamist või äärmuslike temperatuuriludega kokkupuudet 24 tundi kõveneda.

ISTME PAIGALDAMINE

1. Paigaldage iste. Tõmmake istet üles, et kontrollida, kas see on pärast paigaldamist kinnitatud. Vaadake hooldusjuhendit.
2. Kui kinnihoidmisrihm on paigaldatud, lükake iste läbi kinnihoidmisrihma ja paigaldage iste, kasutades varem eemaldatud kinniteid. Vaadake hooldusjuhendit.
3. Kui kaassõitja käepide on paigaldatud, paigaldage iste, kasutades varem eemaldatud kinniteid. Vaadake hooldusjuhendit.

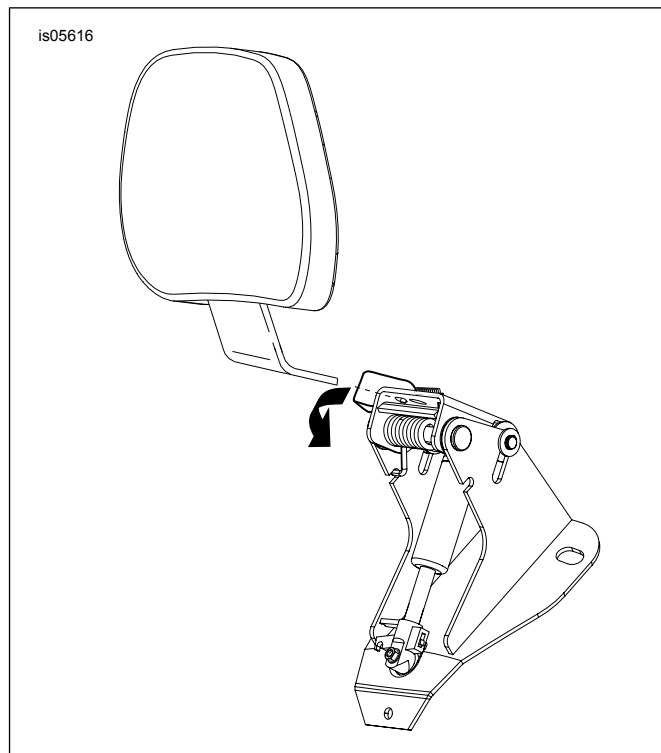


Joonis 4. Istme põhi



1. Kruvi
2. Seib
3. Vasakpoolne õhudeflekter
4. Reguleerimiskäepideme koost
5. Trossi paigutamine

Joonis 5. Reguleerimiskäepideme koostu paigaldamine keskraami õhudeflekoriga mudelitel



Joonis 7. Seljatoe paigaldamine

KASUTAMINE

▲ HOIATUS!

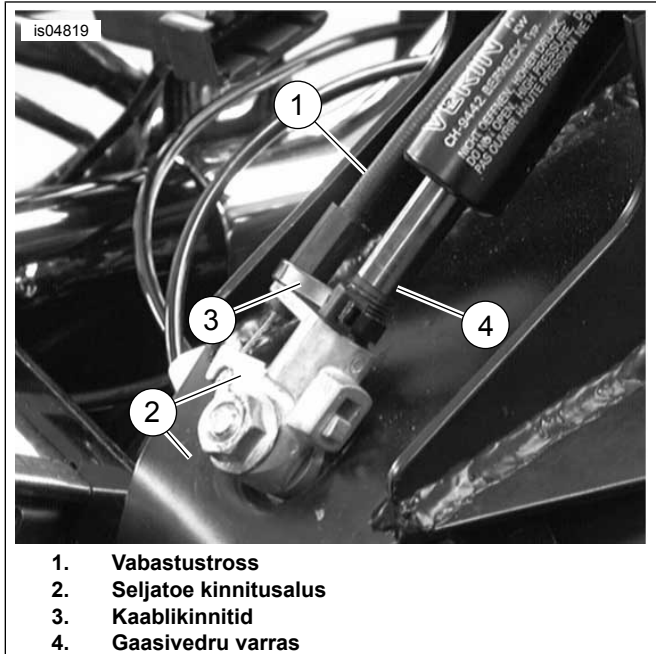
Pärast seljatoe paigaldamist tõmmake seda ülespoole, et veenduda, et see oleks paigale lukustatud. Lahtine seljatugi võib sõitmise ajal viia juhitavuse kaotamiseni, mis võib põhjustada surma või raskeid vigastusi. (00386a)

1. Joonis 8 Reguleerimiskäepidet kasutatakse seljatoepadja liigutamiseks eesmisesse ja tagumisse asendisse.
2. Vajutage käepidet, et liigutada seljatuge ette- või tahapoole (2). Seljatoepadja vastu toetumine hõlbustab selle tahapoole liigutamist. Kui te samal ajal, kui käepidet vajutate, seljatoe vastu ei toetu, liigub seljatugi eesmisesse lõppasendisse. Käepideme vabastamisel lukustub seljatugi asendisse.
3. Seljatoepadja üles- ja allaliigutamiseks (1) tõmmake seljatoe tagaküljel olevat nuppu. Nihutage seljatuge üles- või allapoole soovitud asendisse ja vabastage, kui padi on soovitud asendis.

MÄRKUS.

Olge ettevaatlik, kui vajutate istme eesmisesse lõppasendisse (3). Istme liiga kaugele ette surumine võib põhjustada istmematerjali rebenemist.

4. Seljatoepadja võib suruda ettepoole istme (3) vastu, nagu näidatud illustatsioonis, et hõlbustada mootorratta selga istumist ja sellelt maha tulemist ilma vabastuskäepidet aktiveerimata.



1. Vabastustross
2. Seljatoe kinnitusalus
3. Kaablikinnitid
4. Gaasivedru varras

Joonis 6. Trossi kinnitamine seljatoe kinnitusalusel külge

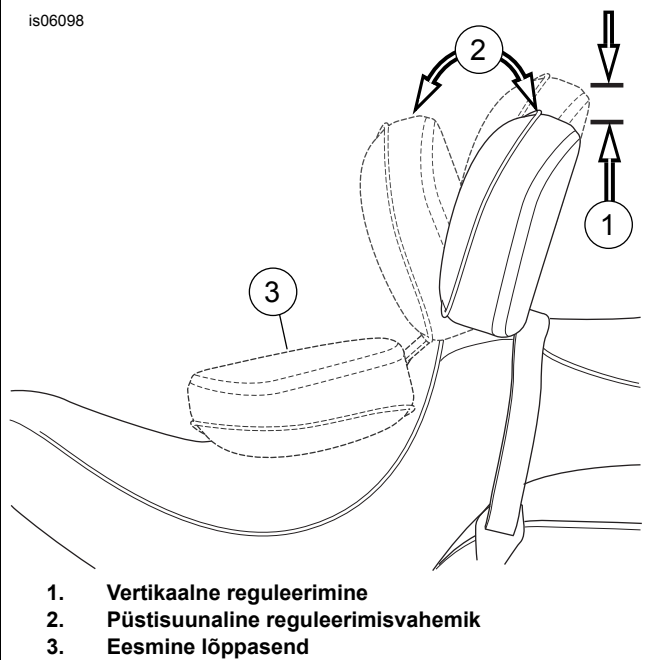
SELJATOE PAIGALDAMINE

Joonis 7 Vajutage seljatoe kronsteinil olevale hoovale, nagu näidatud illustatsioonis. Sisestage seljatugi ja vajutage seda õrnalt, kuni see klõpsab kohale.

▲ HOIATUS!

Pärast seljatoe paigaldamist tõmmake seda ülespoole, et veenduda, et see oleks paigale lukustatud. Lahtine seljatugi võib sõitmise ajal viia juhitavuse kaotamiseni, mis võib põhjustada surma või raskeid vigastusi. (00386a)

is06098

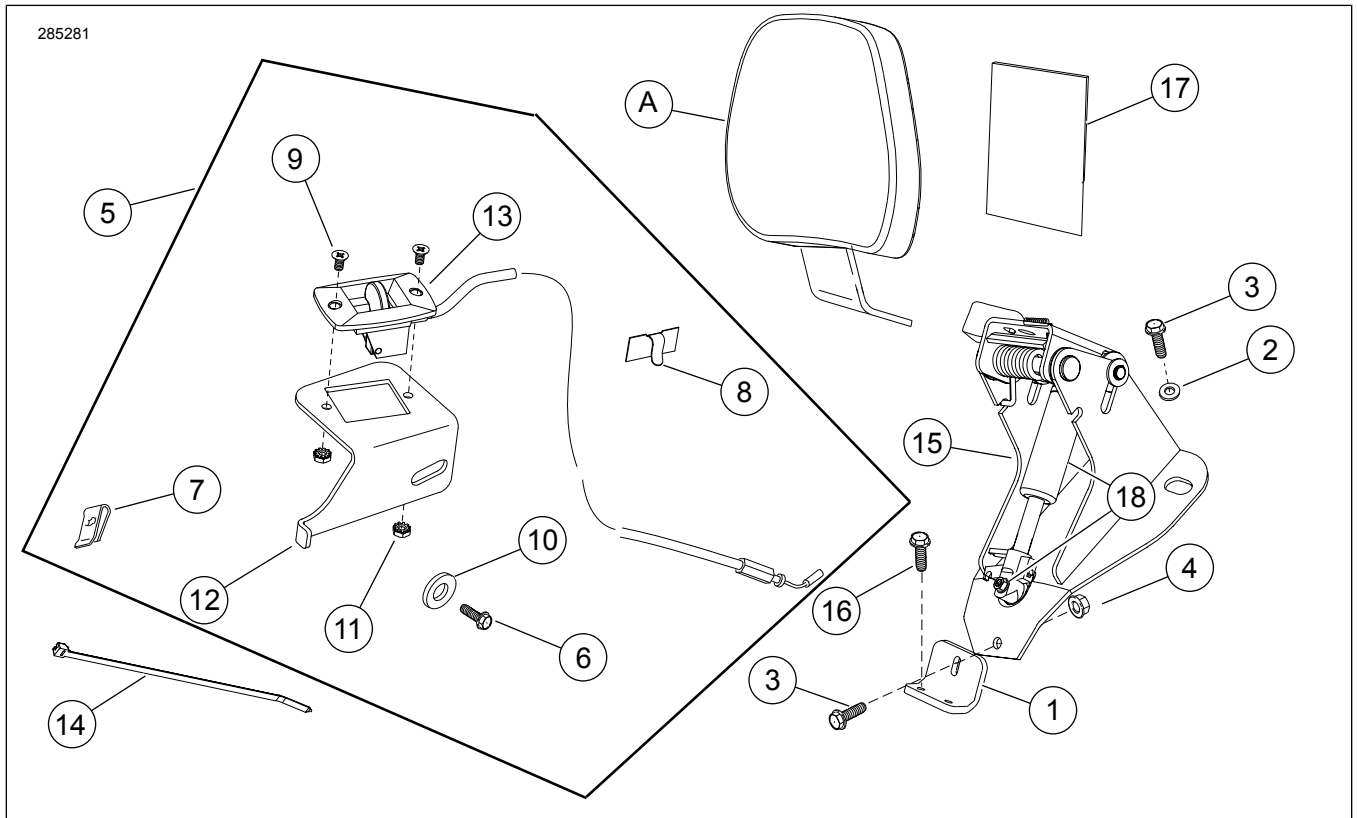


1. Vertikaalne reguleerimine
2. Püstisuunaline reguleerimisvahemik
3. Eesmine lõppasend

Joonis 8. Seljatoe asendid

HOOLDATAVAD OSAD

285281



Joonis 9. Hooldatavad osad: FL-sarja juhi reguleeritava seljatoe kinnitite komplekt

Tabel 1. Varuosade tabel: Juhi reguleeritava seljatoe komplekt

Üksus	Kirjeldus (kogus)	Tootenumbr
1	Kinnitusklamber	83990-10
2	Seib (2)	6223
3	Kruvi, 1-4-20 × 3/4" (3)	3574
4	Mutter, lukustusäärrikuga, 1/4-20 (3)	7716
5	Reguleerimiskäepideme komplekt (sisaldab üksuseid 6 kuni 13)	52365-09

Tabel 1. Varuosade tabel: Juhi reguleeritava seljatoe komplekt

Üksus	Kirjeldus (kogus)	Tootenumbr
6	• Kruvi, 1-4-20 x 3/4"	3574
7	• Klambermutter	8108
8	• Juhtmejuhik	10102
9	• Kruvi (2)	2933
10	• Seib	6036
11	• Lukustusmutter (2)	7838
12	• Haak	Ei müüda eraldi
13	• Reguleerimiskäepide koos trossiga	Ei müüda eraldi
14	Kaablikinnitid	Ei müüda eraldi
15	Seljatoe kinnitusalus	Ei müüda eraldi
16	Äärikrugi, 1/4-20 x 5/8" (2)	3921
17	Istmekaitse, kleppadjaga, 3-1/2 x 3 tolli	52300017
18	Gaasivedru komplekt	52300681
Tekstis viidatud elemendid, mis ei kuulu komplekti:		
A	Seljatugi	Müüakse eraldi
B	Liigendkronsteini paranduskomplekt (sisaldab liigendkronsteini, hooba, vedrut ja kinniteid)	52342-09