



PARBRIZ CU ELIBERARE RAPIDĂ XL

GENERAL

Numere kituri

58053-10, 57682-10, 57801-11, 57802-11

Modele

Pentru informații privind montarea pe anumite modele, consultați catalogul de vânzare cu amănuntul de piese și accesorii sau secțiunea Piese și accesorii de pe www.harley-davidson.com (numai în limba engleză).

Tabelul 1. Kituri

Nr. kit	Descriere
58053-10	Parbriz clar, înălțime standard
57801-11	Parbriz clar, înălțime standard
57682-10	Parbriz fumuriu, profil redus
57802-11	Parbriz fumuriu, profil redus

⚠ AVERTISMENT

Siguranța motociclistului și a pasagerului depinde de instalarea corectă a acestui kit. Dacă nu aveți capacitatea de a efectua procedura sau dacă nu aveți instrumentele corecte, lăsați un dealer Harley-Davidson să efectueze instalarea. Instalarea necorespunzătoare a acestui kit ar putea conduce la deces sau la vătămări grave. (00308b)

Conținut kit

Consultați Figura 2 și Tabelul 2.

MONTAREA

Ansamblu clemă pentru parbriz

1. Scoateți subansamblul parbrizului din ambalaj și așezați-l cu fața în jos pe o suprafață curată și moale, cu suporturile pentru montare îndreptate în sus.
2. Consultați Figura 2. Scoateți ansamblurile clemelor (8) și kiturile de componente (11) din ambalaj și separați piesele similare în vederea asamblării.

⚠ AVERTISMENT

Părțile rotunjite ale șaiabelor Belleville (conice) trebuie orientate unele spre celelalte și trebuie să intercaleze suporturile de montare ale parbrizului în fiecare punct de montare. Orientarea incorectă a șaiabelor poate reduce abilitatea de desprindere a parbrizului în cazul unei coliziuni, fapt care ar putea conduce la deces sau la vătămări grave. (00422b)

3. Asamblați lejer ansamblurile clemelor pe suporturile de montare a parbrizului în ordinea prezentată în Figura 1.

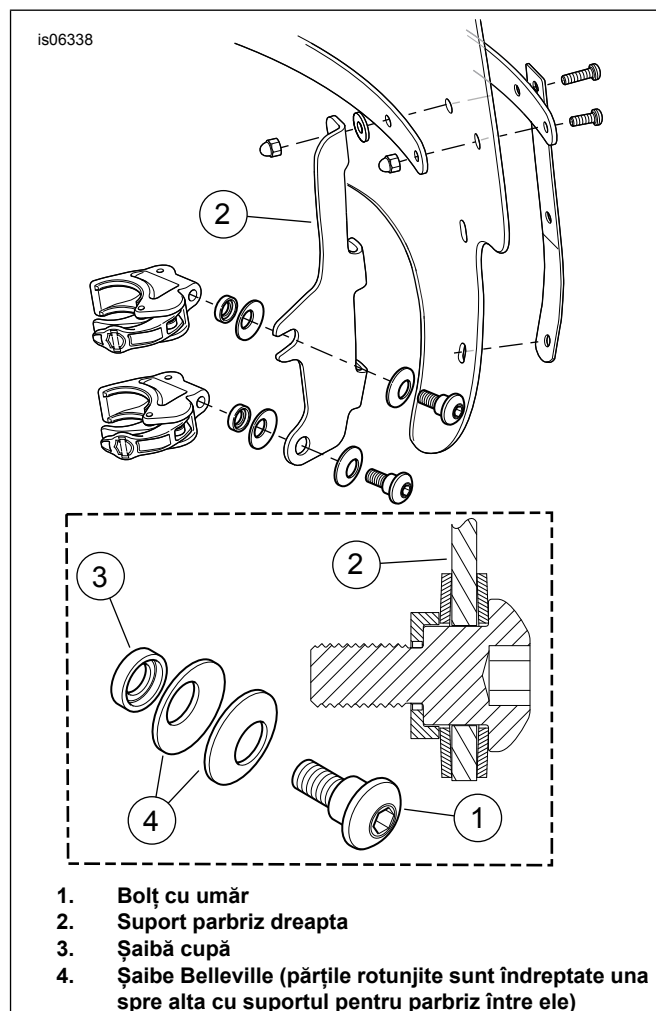


Figura 1. Cleme de montare a parbrizului (partea dreaptă afișată)

4. Câte o clemă pe rând, cu cleva îndreptată în sus și spre interiorul suportului parbrizului (2), strângeți șuruburile cu guler (1) suficient pentru a menține orientarea clevii față de parbriz pe timpul montării parbrizului pe motocicletă. Șuruburile vor fi strânse complet mai târziu.

Montarea parbrizului

OBSERVAȚIE

Mențineți dreaptă roata din față pentru a nu zgâria rezervorul cu suporturile.

1. Asigurați-vă că toate cele patru cleme sunt în poziția "deschis". Aduceți parbrizul (cu partea cu clemă departe de dvs.) în partea din față a motocicletei.



OBSERVAȚIE

Parbrizele din policarbonat sunt suficient de flexibile și se pot îndoi pentru a îndepărta clemele de far în scopul simplificării montării pe motocicletă. Aveți grijă să nu zgâriați carcasa farului cu clemele în timp ce poziționați parbrizul pe tuburile furcilor.

▲ AVERTISMENT

Niște cabluri ciupite ale supapei de admisie pot împiedica răspunsul acesteia, ceea ce poate conduce la pierderea controlului și la deces sau la vătămări grave. (00423b)

2. **Kituri 58053-10 și 57682-10** Verificați dacă cablurile de accelerație sunt poziționate sub cleva inferioară din stânga (privită cu fața la motocicletă, ținând parbrizul) și nu vor fi prinse de cleme. **Kituri 57801-11 și 57802-11** Verificați dacă cablurile de accelerație sunt poziționate între clemele din stânga dvs. (privite cu fața la motocicletă, ținând parbrizul) și nu vor fi prinse de cleme.

▲ AVERTISMENT

Asigurați-vă că direcția se poate manevra ușor și liber, fără interferențe. Interferența cu direcția poate duce la pierderea controlului asupra vehiculului și la deces sau la vătămări grave. (00371a)

3. **Toate kiturile.** Centrați parbrizul în jurul farului și așezați clemele pe tuburile furcii. Consultați Figura 2 . Clipsați cleva cablului de accelerație (16) în jurul tubului din dreapta furcii și direcționați cablurile de accelerație prin deschiderea ghidajului.
 - Cablurile nu trebuie să se prindă de elementele farului sau să treacă prin fața farului.
 - Cablurile nu trebuie să se prindă de elementele de montare sau de semnalizatoarele de direcție.
 - Cablurile nu trebuie să se prindă de bușonul de combustibil sau de indicatorul de combustibil.
 - Cablurile nu trebuie să se prindă de vitezometru sau de tahometru.
 - Verificați dacă, cablurile nu sunt prinse între cadru și/sau furci.
 - Verificați dacă, cablurile de ambreiaj nu sunt prea întinse atunci când ghidonul se rotește complet în furcă la stânga sau la dreapta.
4. Cu șuruburile cu guler încă lejer înfiletate și începând din partea de jos, închideți câte o clevă pe rând peste tuburile furcii, observând dacă clemele se aliniază singure la tuburi și între ele.

OBSERVAȚIE

Nu strângeți șuruburile cu guler peste cuplul recomandat. Strângerea exagerată poate determina răsucirea clevii pe tubul furcii, ceea ce duce la o prindere insuficientă care ar putea provoca slăbirea parbrizului în timpul utilizării.

5. Asigurați-vă că părțile cu guler ale șuruburilor sunt bine fixate, cu toată suprafața, în fiecare locație din suportul parbrizului. Strângeți.

Cuplu: 5,4–8,1 N·m (48–72 in-lbs) Știft cu priză hex

6. Rotiți ghidonul complet spre stânga și spre dreapta pentru a confirma mișcarea liberă a cablurilor de accelerație. Dacă survin interferențe, reglați parbrizul după cum este necesar, până se obține spațiul corespunzător.

OBSERVAȚIE

Înainte de a vă deplasa cu acest accesoriu montat, apelați la un tehnician Harley-Davidson experimentat pentru a corecta orice probleme.

Demontarea și depozitarea parbrizului

Pentru a îndepărta parbrizul, deschideți cele patru cleme în orice ordine și inversați procedurile de instalare găsite în **Instalarea parbrizului** , Pașii 4 și 5. Evitați cu grijă zgărirea carcasei farului sau rezervorul, așa cum s-a menționat și la montaj.

Depozitați parbrizul într-un loc în care clemele să beneficieze de cea mai mare protecție. Evitați locurile în care parbrizul ar putea fi lovit sau ar putea să cadă. Nu depozitați nimic deasupra ansamblului parbrizului.

Înainte de montarea la loc după depozitare, inspectați clemele și componentele pentru a constata existența elementelor de fixare și curățenie. Clemele trebuie să se deschidă și să se închidă liber, iar fiecare clevă trebuie să aibă o pereche de garnituri din cauciuc (consultați Tabelul 2) în șaua clevii acolo unde ia contact cu tubul furcii.

ÎNGRIJIRE ȘI CURĂȚARE

Verificați periodic dispozitivele de montare a parbrizului. Nu porniți niciodată la drum dacă există unele dispozitive slăbite. Un montaj slăbit poate produce o presiune suplimentară asupra celorlalte, chiar și asupra parbrizului și poate avea ca rezultat o deteriorare prematură a componentelor.

NOTIFICARE

Parbrizele/defletoarele de vânt din policarbonat necesită atenție și grijă sporite pentru întreținere. Dacă policarbonatul nu este întreținut corect, pot apărea deteriorări ale parbrizului/deflectorului de vânt. (00483e)

- Reflectarea razelor soarelui în interiorul curburii unui parbriz în anumite momente ale zilei poate genera o acumulare de căldură foarte puternică pe instrumentele motocicletei. Aveți grijă când parcați. Dacă parcați cu fața la soare, așezați un obiect opac deasupra instrumentelor sau reglați parbrizul pentru a evita reflexiile.
- Nu curățați în bătaia fierbinte a soarelui sau la temperaturi ridicate.
- Substanțele de curățare pe bază de pudră, abrazive sau alcaline vor deteriora parbrizul.
- Nu răzuțiți niciodată parbrizul cu o lamă sau cu un alt instrument ascuțit, deoarece poate rezulta o deteriorare permanentă.

NOTIFICARE

Pentru parbrizele Harley-Davidson, utilizați numai produse recomandate de Harley-Davidson. Nu folosiți substanțe chimice dure sau produse pentru acoperire în caz de ploaie, care pot provoca deteriorarea suprafeței parbrizului, cum ar fi mătuirea sau opacizarea acesteia. (00231c)

- Nu utilizați benzină, diluant de vopsea, benzină, lubrifianți (inclusiv Armorall®), sau orice alți agenți de curățare pe bușele de cauciuc. Acest lucru va deteriora suprafețele bușelor.

OBSERVAȚIE

Acoperirea parbrizului cu o cârpă curată și udă timp de aproximativ 15 minute înainte de spălare va ușura îndepărtarea insectelor uscate.

COMPONENTE DE SERVICE

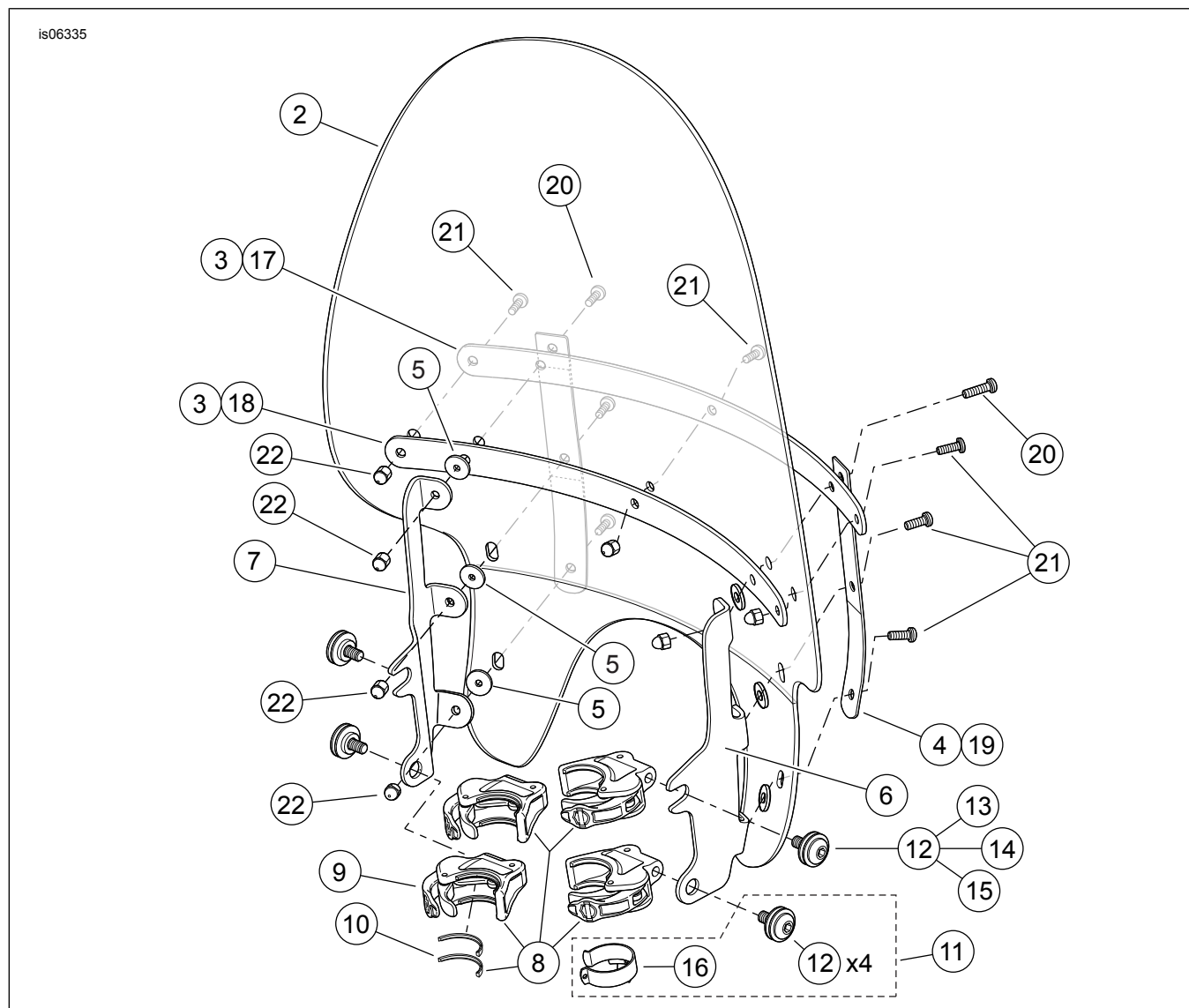


Figura 2. Piese de service, XL1200X Parbriz cu eliberare rapida

COMPONENTE DE SERVICE

Tabelul 2. Componente de service

Articol	Descriere (Cantitate)	Part No.
1	Kit de service parbriz, înălțime standard, clar (Pentru utilizare pe 58053-10.) Kit de service parbriz, înălțime standard, clar (Pentru utilizare pe 57801-11.) Kit de service parbriz, profil redus, fumuriu (Pentru utilizare la 57682-10.) Kit de service parbriz, profil redus, fumuriu (Pentru utilizare la 57802-11.) (Kitul de service include articolele 2-5)	57762-10 58061-96 57763-10 58103-96
2	• Parbriz	Nu se vinde separat
3	• Bandă orizontală (2)	58052-78
4	• Bandă verticală (2)	58417-77
5	• Șaibă, cauciuc negru (6)	58152-96
6	Suport, montaj parbriz, negru (dreapta) (Pentru utilizare pe 58053-10 și 57682-10.)	58180-10

Tabelul 2. Componente de service

Articol	Descriere (Cantitate)	Part No.
	Suport, montaj parbriz (dreapta) (Pentru utilizare pe 57801-11 și 57802-11.)	57793-11
7	Suport, montaj parbriz, negru (stânga) (Pentru utilizare pe 58053-10 și 57682-10.)	58188-10
	Suport, montaj parbriz (stânga) (Pentru utilizare cu 57801-11 și 57802-11.)	57796-11
8	Set de cleme, eliberare fără scule (include patru cleme cu garnituri)	Nu se vinde separat
9	• Clemă, eliberare fără scule (include două garnituri) (4)	57400465
10	• --- Garnitură (2)	58791-04
11	Kit componente (include patru bucăți articol 12 și articolul 16)	Nu se vinde separat
12	• Kit componente, montaj parbriz (4) (include articolele de la 13 la 15)	58790-04
13	• --- Bolț cu guler	Nu se vinde separat
14	• --- Distanțier, șaibă concavă	Nu se vinde separat
15	• --- Șaibă Belleville (2)	Nu se vinde separat
16	• Clemă, cablu de accelerație	10868
17	Suport, orizontal, exterior (negru) (Pentru utilizare pe 58053-10 și 57682-10.)	58069-09
	Suport, orizontal, exterior (Pentru utilizare pe 57801-11 și 57802-11.)	58051-78A
18	Suport, orizontal, interior (negru) (Pentru utilizare pe 58053-10 și 57682-10.)	58068-09
	Suport, orizontal, interior (Pentru utilizare pe 57801-11 și 57802-11.)	58050-78A
19	Suport, vertical (negru) (2) (Pentru utilizare pe 58053-10 și 57682-10.)	Nu se vinde separat
	Suport, vertical (dreapta) (Pentru utilizare pe 57801-11 și 57802-11.)	58406-75A
	Suport, vertical (stânga) (Pentru utilizare pe 57801-11 și 57802-11.)	58408-75A
20	Șurub, cap buton, TORX [®] , #12-24 x 13/16 in. (20,6 mm) lungime, cu blocare (2)	2452
21	Șurub, cap buton TORX, #12-24 x 5/8 in. (15,9 mm) lungime, cu blocare (7)	2921A
22	Piuliță capac, #12-24 (crom) (9)	7651A