



INSTRUCȚIUNI

J06709

2019-08-21



KIT SUPORT CARENAJ SFERT SOFTAIL

Tabelul 1.

Kituri	Instrumente propuse	Nivelul de calificare	Oră
57001249, 57001250	Ochelari de protecție, cheie dinamometrică	1	1 oră

(1) Strângere la valoarea cuplului sau alte instrumente moderate și tehnicile necesare

CONȚINUTUL KITULUI

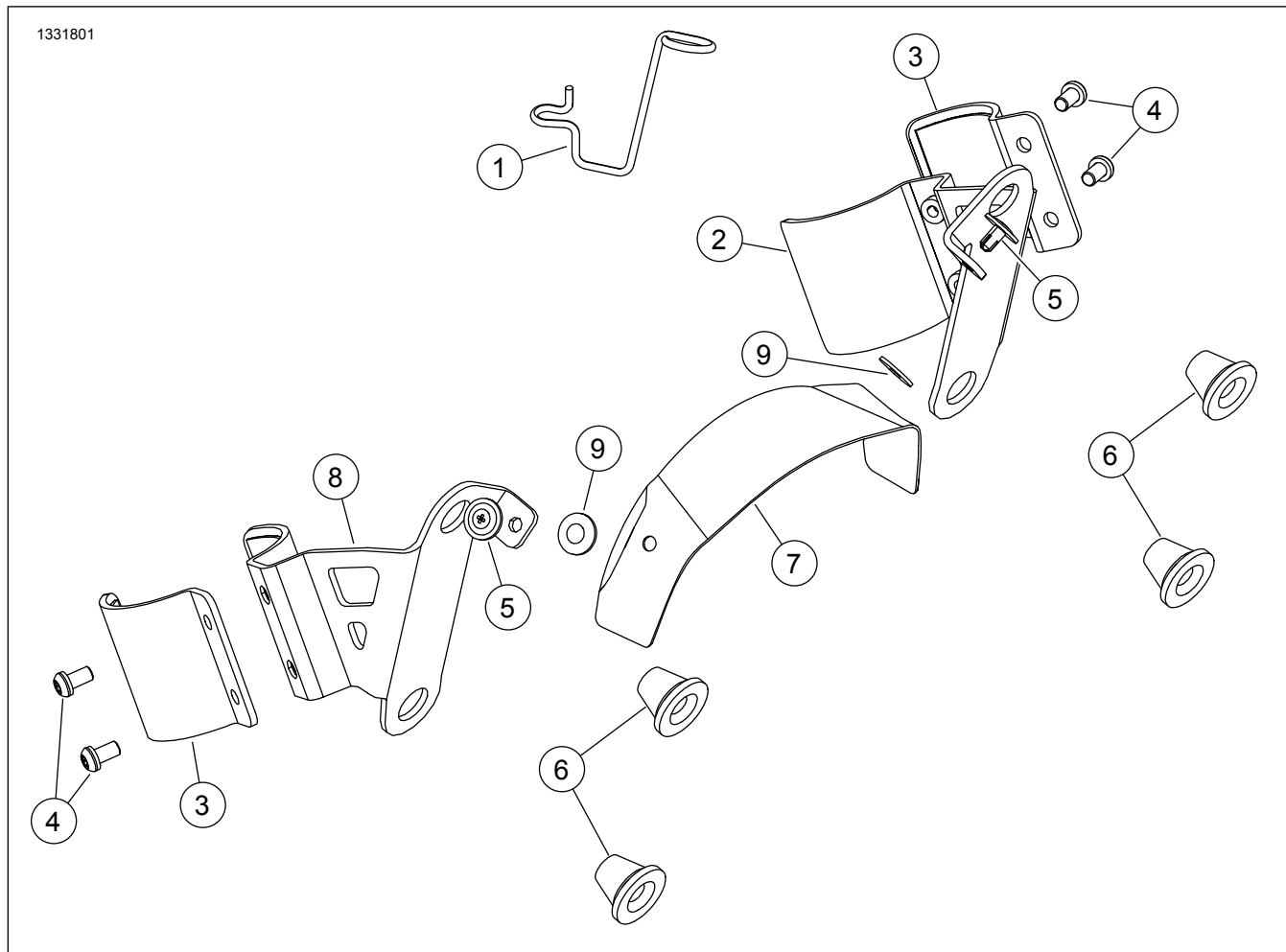


Figura 1. Componente de service: Kit suport carenaj



Tabelul 2. Listă componente de service: Kit suport carenaj

<input checked="" type="checkbox"/>	Articol	Cant.	Descriere	Cod de produs	Observații
<input type="checkbox"/>	1	1	Opritor cablu ambreiaj	37200428	Kit 57001249
<input type="checkbox"/>	2	1	Suportul de montare, partea stângă	Nu se vinde separat	
<input type="checkbox"/>	3	2	Clemă, LH (stânga) și RH (dreapta)	Nu se vinde separat	
<input type="checkbox"/>	4	4	Șurub, 1/4-20 x 1/2	10200938	12,2–13,5 N·m (9–10 ft-lbs)
<input type="checkbox"/>	5	2	Arbore de fixare	12600194	
<input type="checkbox"/>	6	4	Garnitură inelară	83483-09	
<input type="checkbox"/>	7	1	Suport carcasă	Nu se vinde separat	
<input type="checkbox"/>	8	1	Suportul de montare, partea dreaptă	Nu se vinde separat	
<input type="checkbox"/>	9	2	Șaibă din plastic, cu suport adeziv	10300224	

OBSERVAȚIE

Verificați dacă toate articolele sunt prezente în Kit înainte de instalarea sau eliminarea de elemente din vehicul.

GENERAL

Modele

Pentru informații privind montarea pe anumite modele, consultați catalogul de retail de piese și accesorii sau secțiunea Piese și accesorii de pe www.harley-davidson.com (numai în limba engleză).

Asigurați-vă că utilizați cea mai recentă versiune de instrucțiuni, care este disponibilă la: <https://h-d.com/isheets>

Contactați Harley-Davidson Customer Support Center (Centrul de asistență pentru clienți) la 1-800-258-2464 (numai SUA) sau 1-414-343-4056.

Cerințe pentru montare

▲ AVERTISMENT

Siguranța motociclistului și a pasagerului depinde de instalarea corectă a acestui kit. Dacă nu aveți capacitatea de a efectua procedura sau dacă nu aveți instrumentele corecte, lăsați un dealer Harley-Davidson să efectueze instalarea. Instalarea necorespunzătoare a acestui kit ar putea conduce la deces sau la vătămări grave. (00308b)

Aceste elemente sunt disponibile de la dealerul local Harley-Davidson.

Kituri **FXBB** cu ghidon OE sau **FXLR** cu ghidon înalt și moto bar:

- Pentru această instalare este necesară achiziționarea separată a suportului de montare pentru semnalizatorul de direcție dreapta (cod nr. 67800630).
- Pentru această instalare este necesară achiziționarea separată a suportului de montare pentru semnalizatorul de direcție stânga (cod nr. 12700164).

- Pentru această instalare este necesară achiziționarea separată a două încuietori cu șurub (cod nr. 67015-02). **Numai FXBB**.
- Pentru această instalare este necesară achiziționarea separată a șaibe de fixare (cod nr. 7155). **Numai FXBB**.
- Pentru această instalare este necesară achiziționarea separată a piuliței cu capac (cod nr. 7331). **Numai FXBB**.

DEMONTAȚI

Ecran de protecție FXLRS

1. Consultați Figura 2 . Demontați ecranul de protecție
 - a. Scoateți șuruburile și șaibele (8).
 - b. Scoateți ecranul de protecție (3) din suportul superior (7).
 - c. Scoateți ecranul de protecție din suportul inferior (5) pentru a îndepărta tije din garniturile inelare.
2. Demontați carenajul interior.
 - a. Scoateți șuruburile (1).
 - b. Demontați carenajul interior (2).
3. Demontați suportul de sus.
 - a. Scoateți șuruburile (6).
 - b. Demontați suportul de sus (7).
4. Demontați suportul de jos.
 - a. Scoateți șuruburile (4).
 - b. Demontați suportul de jos (5).

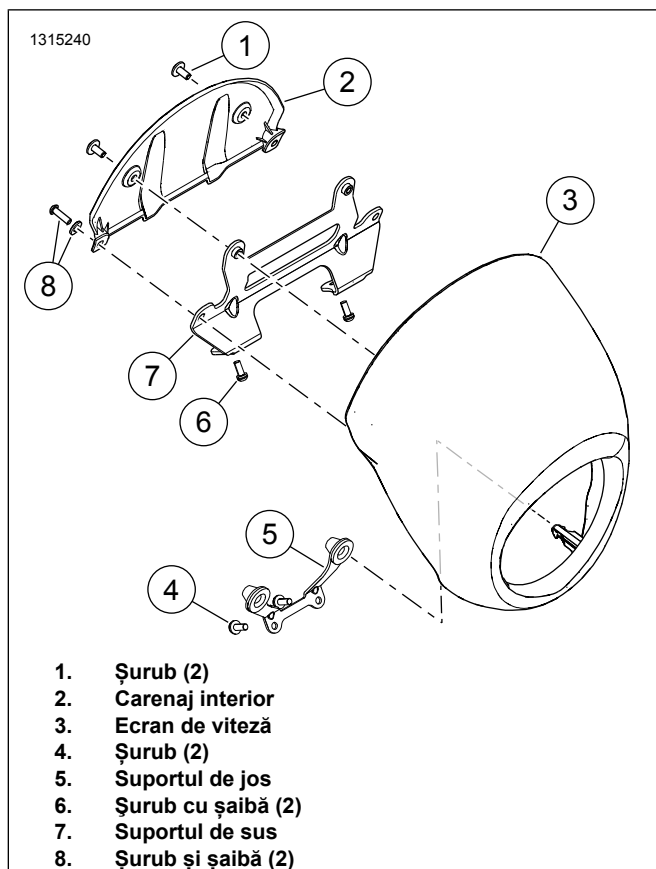


Figura 2. Ecran de protecție FXLRS

Mască FXLR

1. Figura 3 Scoateți șuruburile (4) din clema triplă superioară (5).
2. Demontați masca (1).
3. Scoateți șurubul (3) și opritorul OEM al cablului de ambreiaj.
4. Instalați opritorul cablului de ambreiaj (2) din kit.
5. Montați șurubul (3). Strângeți.
Cuplu: 4–5,4 N·m (35–48 **in-lbs**) Șurub opritor cablu ambreiaj
6. Montați masca (1).
7. Montați șuruburile (4). Strângeți.
Cuplu: 4–5,4 N·m (35–48 **in-lbs**) Șurubul măștii

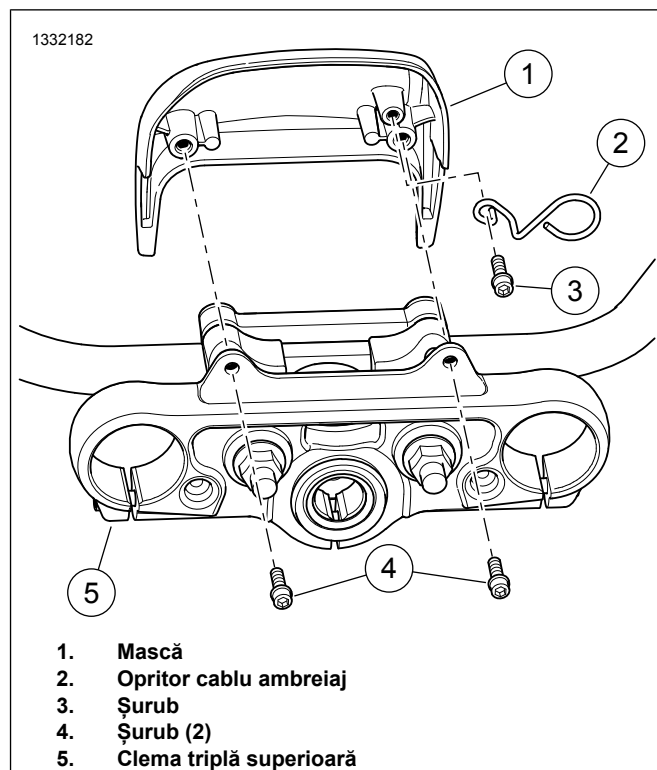


Figura 3. Mască FXLR

MODIFICAȚI

Opritor cablu ambreiaj FXBB

1. Figura 4 Slăbiți șurubul (2).
2. Îndepărtați dispozitivul opritor al cablului de ambreiaj OE (1).
3. Ajustați prin tăiere dispozitivul opritor al cablului de ambreiaj.
13 mm (1/2 in)
4. Instalați dispozitivul de fixare a cablului de ambreiaj OE modificat (1) în orientarea indicată.
5. Strângeți șurubul (2).
Cuplu: 4–5,5 N·m (35–49 **in-lbs**) Șurub opritor cablu ambreiaj

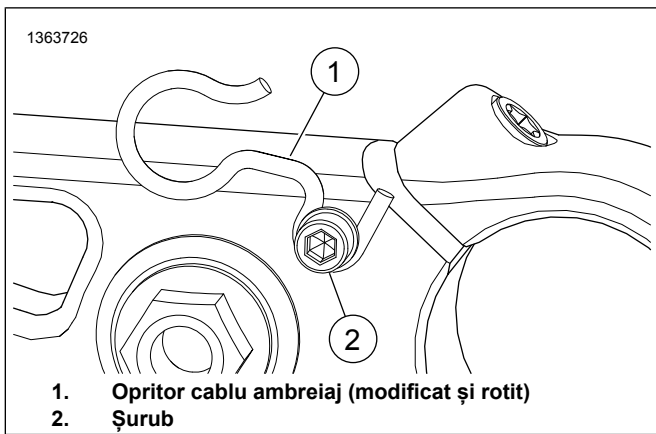


Figura 4. Opritor cablu ambreiaj modificat

Semnalizoare de direcție pentru FXLR și FXBB

FXBB

OBSERVAȚIE

FXBB necesită piese achiziționate separat. Consultați cerințele pentru montare.

Montați pe rând câte un semnalizator. Repetați procedura pentru celălalt semnalizator când ați terminat.

1. Figura 5 Slăbiți complet clema cu bilă (5).
2. Îndepărtați și aruncați slotul bilei (6 sau 7).
 - a. **Semnalizator stânga:** îndepărtați piulița cu capac (9) și șaiba de blocare (8) din oglindă. Păstrați piesele.
3. Slăbiți piulița de blocaj (3).
4. Scoateți știftul cu bilă (4) de la semnalizatorul de direcție (1 sau 2).
5. Îndepărtați piulița de blocaj (3) de la știftul cu bilă (4).
6. Îndepărtați și aruncați clema slotului bilei (5).
7. Montați semnalizatorul de direcție frontal.
 - a. Montați suportul de montare a semnalizatorului de direcție (11 sau 12), șaiba de blocare (8) și piulița cu capac (9) la oglindă.
 - b. Reglați oglinda și strângeți piulița (9).
Cuplu: 10,8–16,3 N·m (96–144 **in-lbs**) Piuliță de montare a oglinzii

- c. Instalați știftul cu bilă (4) la semnalizator (13) și strângeți piulița de blocare (3).
Cuplu: 5,6–7,9 N·m (50–70 **in-lbs**) Piuliță de blocare știft cu bilă
- d. Verificați dacă semnalizatorul de direcție este poziționat corect.
- e. Montați și strângeți șurubul de blocare (10).
Cuplu: 4–6,7 N·m (35–59 **in-lbs**) Piuliță de blocare știft cu bilă

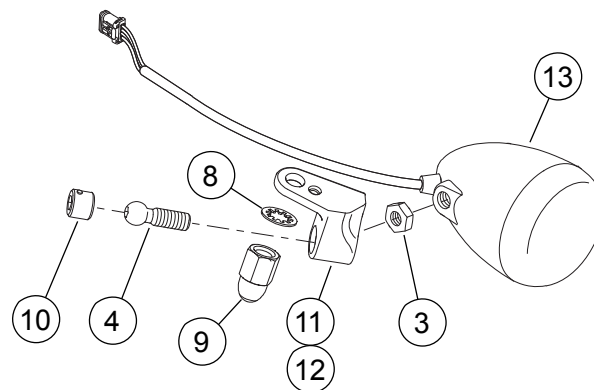
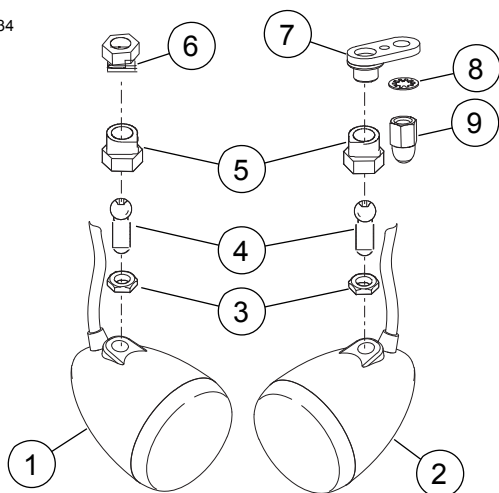
FXLR

OBSERVAȚIE

FXLR cu kiturile de ghidon înalt și moto bar montate necesită piese achiziționate separat. Consultați cerințele pentru montare.

Montați pe rând câte un semnalizator. Repetați procedura pentru celălalt semnalizator când ați terminat.

1. Figura 5 Scoateți șurubul de blocare (10).
2. Slăbiți piulița de blocaj (3) și scoateți știftul cu bilă (4) de la semnalizatorul de direcție.
3. Îndepărtați și aruncați suportul de montare a semnalizatorului OE.
 - a. Îndepărtați piulița cu capac (9) și șaiba de blocare (8) din oglindă. Păstrați piesele.
4. Montați semnalizatorul de direcție frontal.
 - a. Montați suportul de montare a semnalizatorului de direcție (11 sau 12), șaiba de blocare (8) și piulița cu capac (9) la oglindă.
 - b. Reglați oglinda și strângeți piulița (9).
Cuplu: 10,8–16,3 N·m (96–144 **in-lbs**) Piuliță de montare a oglinzii
 - c. Instalați știftul cu bilă (4) la semnalizator (13) și strângeți piulița de blocare (3).
Cuplu: 5,6–7,9 N·m (50–70 **in-lbs**) Piuliță de blocare știft cu bilă
 - d. Verificați dacă semnalizatorul de direcție este poziționat corect.
 - e. Montați și strângeți șurubul de blocare (10).
Cuplu: 4–6,7 N·m (35–59 **in-lbs**) Piuliță de blocare știft cu bilă



1. FXBB semnalizator de direcție dreapta OE
2. FXBB semnalizator de direcție stânga OE
3. Contrapiuliță (2)
4. Știft cu bilă (2)
5. Clemă știft cu bilă (2)
6. Slotul bilei dreapta
7. Slotul bilei stânga

8. Șaibă blocare dinte intern (1 OE și 1 achiziție separată numai pentru FXBB)
9. Piuliță cu capac (1 OE și 1 achiziție separată numai pentru FXBB)
10. Șurub de blocare (2) (achiziție separată numai pentru FXBB)
11. Suport montare semnalizator direcție dreapta (achiziționare separată)
12. Suport montare semnalizator direcție stânga (achiziționare separată)
13. Semnalizator direcție OE pentru FXBB sau FXLR

Figura 5. Suporturi semnalizatoare de direcție

MONTAȚI

Odată asamblate, suporturile de montare (2 și 8) împreună cu clemele (4 și 10) trebuie să fie distanțate:

- **FXLR:** 0,6 cm (0.25 in) din partea de jos a clemei triple superioare.
- **FXBB și FXLRS:** instalat la partea de jos a clemei triple superioare.

1. OBSERVAȚIE

Folosirea unui tampon cu alcool ușurează instalarea garniturii inelare și elimină pulberea albă utilizată în timpul transportului.

Instalați garnitura inelară (6) în suporturile de montare din stânga și dreapta (2 și 8).

2. Figura 6 Instalați ansamblul de suport montare stânga.

- a. Ștergeți bine zona de montare de pe furca din stânga (1).
- b. Instalați lejer suportul de montare stânga (2), clemă (4) și șuruburile (5).

3. Instalați ansamblul de suport montare dreapta.

- a. Ștergeți bine zona de montare de pe furca din dreapta (11).

- b. Instalați lejer suportul de montare dreapta (8), clemă (9) și șuruburile (10).

4. Montați suportul carcasei.

- a. Lipiți șaiba de plastic (12) la fiecare orificiu de fixare a capotei (7).
- b. Aliniați orificiile de fixare la ansamblurile suporturilor stânga și dreapta (2 și 8) cu suportul carcasei (7).
- c. Asigurați-vă că suportul carcasei (7) este centrat pe far.
- d. Montați arborii de fixare (3) atunci când toate suporturile sunt aliniate corect.

5. Instalați carenajul sfer și verificați dacă farul este centrat pe deschiderea din carenaj.

- a. Ajustați suporturile după cum este necesar.
- b. Strângeți elementele de fixare pentru a împiedica mișcarea.
- c. Demontați carenajul.

6. Strângeți șuruburile (5 și 10).

Cuplu: 12,2–13,5 N·m (9–10 ft-lbs) Șurubul clemei

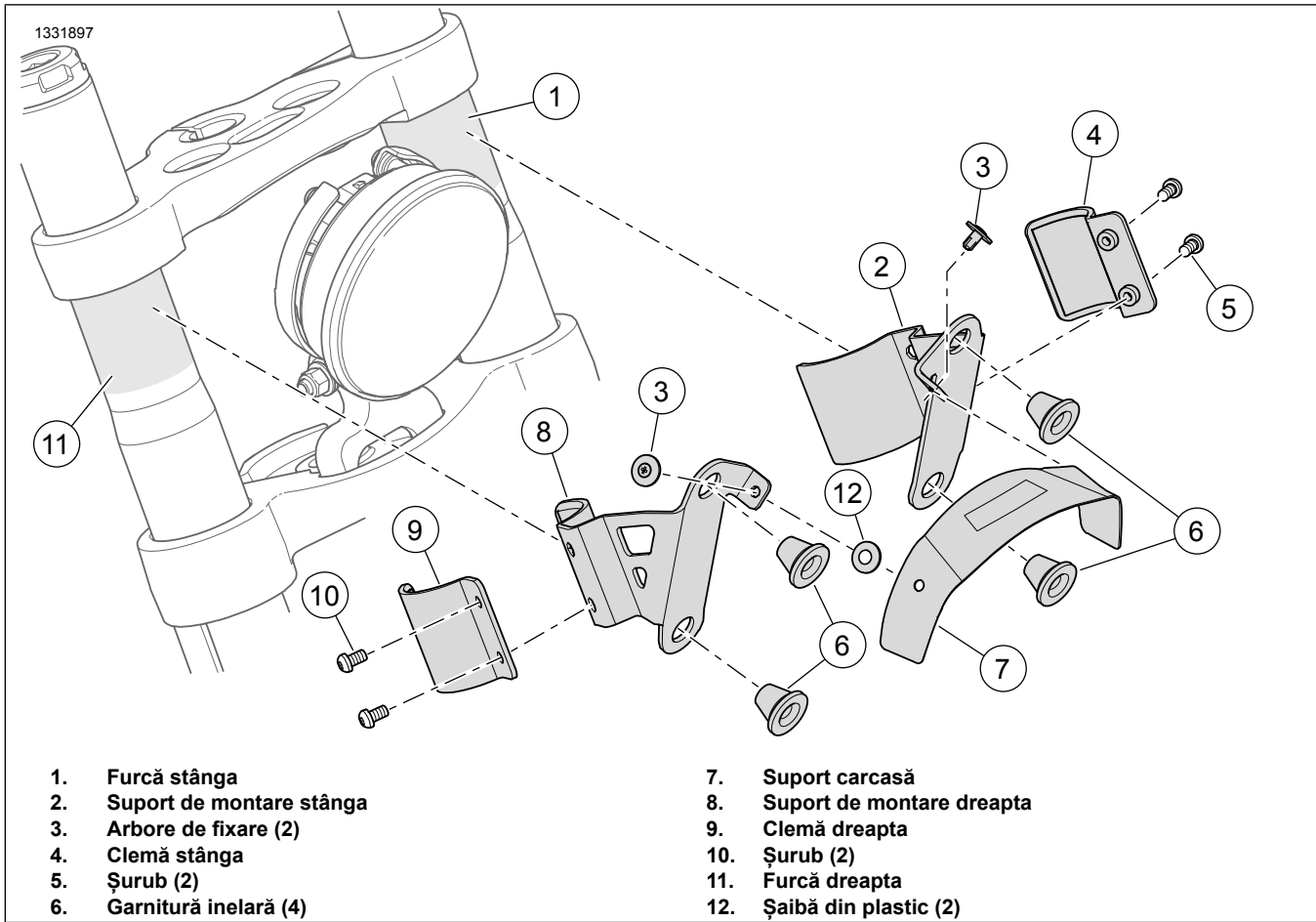


Figura 6. Ansamblu suport