



INSTRUCȚIUNI





J04730

2024-01-24



FL KIT COMPONENTE MONTARE SPĂTAR REGLABIL PENTRU MOTOCICLIST

Tabelul 1. Informații generale

Kituri	Instrumente propuse	Nivelul de calificare ⁽¹⁾
52596-09A	Ochelari de protecție, cheie dinamometrică	   

(1) Strângere la valoarea cuplului sau alte instrumente moderate și tehnicile necesare

CONȚINUTUL KITULUI

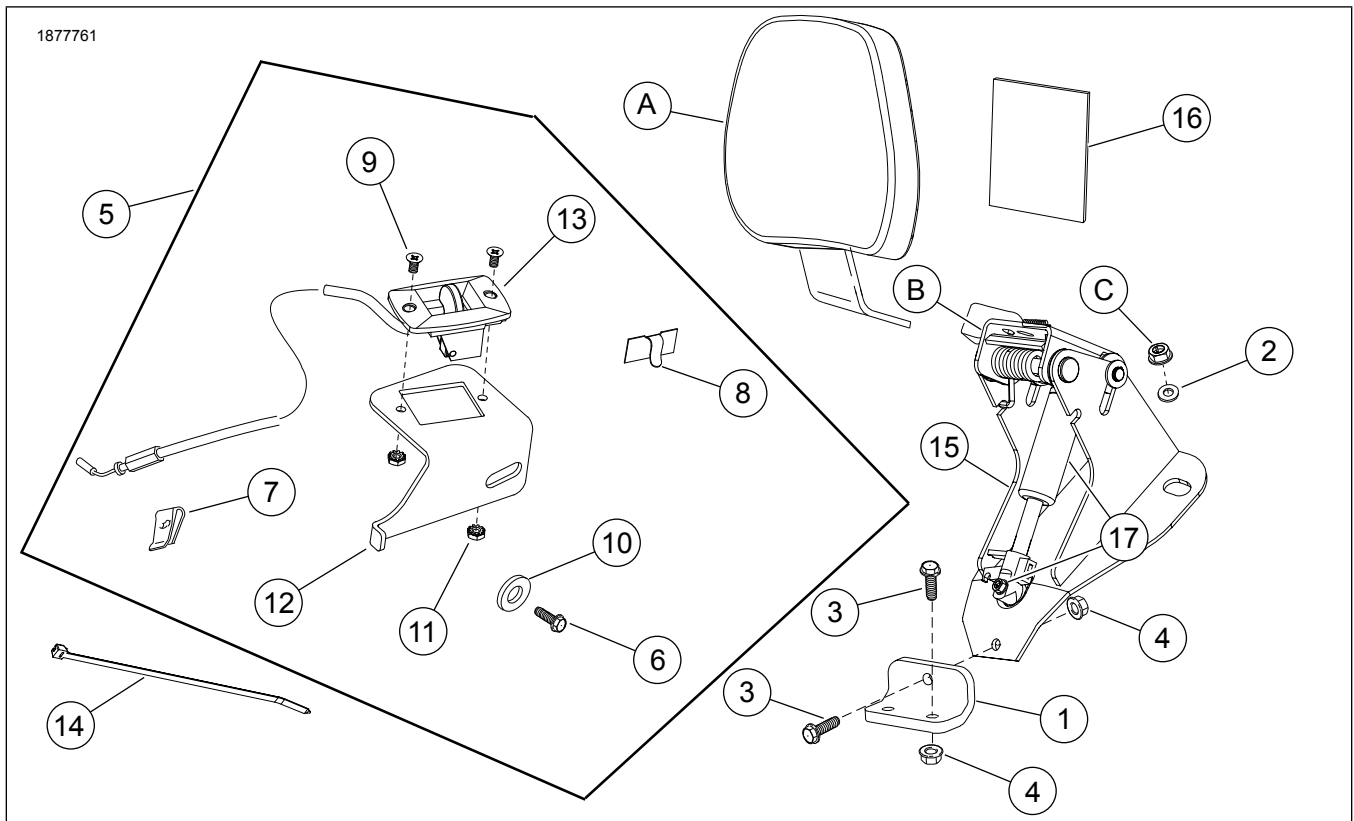


Figura 1. Conținut kit: Kit componente montare spătar reglabil pentru motociclist

Tabelul 2. Conținut kit: Kit componente montare spătar reglabil pentru motociclist

<input checked="" type="checkbox"/>	Articol	Cant.	Descriere	Cod de produs	Observații
<input type="checkbox"/>	1	1	Suportul de montare	52590-09	
<input type="checkbox"/>	2	2	Șaibă	6223	
<input type="checkbox"/>	3	3	Șurub	3574	8–11 N·m (6–8 ft-lbs)
<input type="checkbox"/>	4	3	Contrapiuliță cu flanșă	7716	
<input type="checkbox"/>	5	1	Kit mâner de acționare (include articolele de la 6 la 13)	52365-09	
<input type="checkbox"/>	6	1	Șurub	3574	5,1–6,2 N·m (45,1–54,9 in-lbs)
<input type="checkbox"/>	7	1	Piuliță clemă	8108	
<input type="checkbox"/>	8	1	Ghidaj sârmă	10102	
<input type="checkbox"/>	9	2	Șurub	2933	
<input type="checkbox"/>	10	1	Șaibă	6036	
<input type="checkbox"/>	11	2	Contrapiuliță	7838	
<input type="checkbox"/>	12	1	Mâner suport de acționare	Nu se vinde separat	
<input type="checkbox"/>	13	1	Mâner de acționare și cablu	Nu se vinde separat	
<input type="checkbox"/>	14	1	Colier de cablu	Nu se vinde separat	
<input type="checkbox"/>	15	1	Bază de montare pentru spătar	52482-01A	
<input type="checkbox"/>	16	1	Apărătoare scaun, cu folie adezivă, 3 1/2 x 3 in	52300017	
<input type="checkbox"/>	17	1	Kit arc amortizor	52300681	
Articole menționate în text, dar care nu sunt incluse în kit:					
<input checked="" type="checkbox"/>	A	1	Suport pentru spate	Se vinde separat	
<input checked="" type="checkbox"/>	B	1	Kit de reparare a suportului pivot (include suport pivot, pârghie, arc și componente)	52342-09	
<input checked="" type="checkbox"/>	C	1	Piuliță stoc		7–11 N·m (5–8 ft-lbs)

OBSERVAȚIE

Verificați dacă toate articolele sunt prezente în Kit înainte de instalarea sau eliminarea de elemente din vehicul.

GENERAL

Modele

Pentru informații privind montarea pe anumite modele, consultați catalogul de retail de piese și accesorii sau secțiunea Piese și accesorii de pe www.harley-davidson.com (numai în limba engleză).

Asigurați-vă că utilizați cea mai recentă versiune de instrucțiuni, care este disponibilă la: www.Harley-Davidson.com/isheets

Contactați Harley-Davidson Customer Support Center (Centrul de asistență pentru clienți) la 1-800-258-2464 (numai SUA) sau 1-414-343-4056.

Cerințe pentru montare

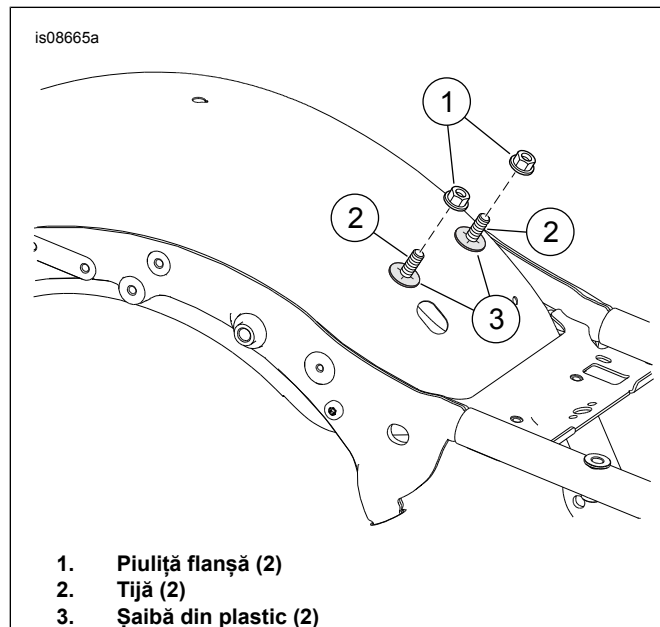
▲ AVERTISMENT

Siguranța motociclistului și a pasagerului depinde de instalarea corectă a acestui kit. Dacă nu aveți capacitatea de a efectua procedura sau dacă nu aveți instrumentele corecte, lăsați un dealer Harley-Davidson să efectueze instalarea. Instalarea necorespunzătoare a acestui kit ar putea conduce la deces sau la vătămări grave. (00308b)

DEMONTAȚI

1. Demontați scaunul și păstrați piesele. Consultați manualul proprietarului.

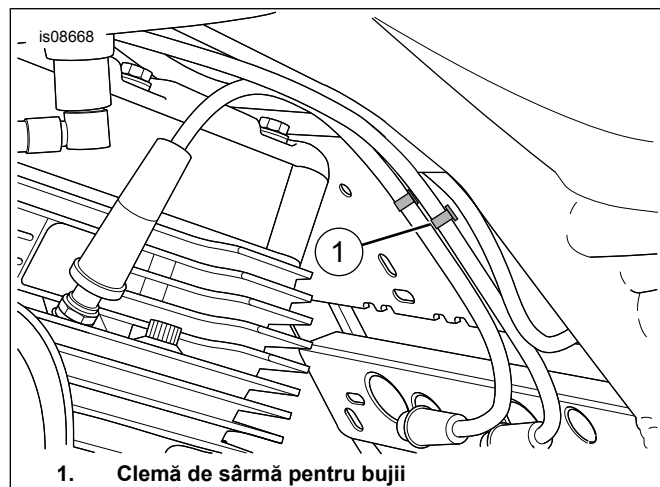
2. Scoateți capacul din partea stângă. Consultați manualul proprietarului.
 - a. Scoateți Modul de comenzi de pe caroserie (BCM) și cutia BCM. Consultați manualul proprietarului.
3. Consultați Figura 2 . Scoateți piulițele (1). Lăsați șaibele (3) și știfturile (2) la locul lor.
 - a. **CVO MY23.5-și ulterioare și FLHX, FLTRX MY24-și ulterioare:** Omiteți instalarea pasului 3.



1. Piuliță flanșă (2)
2. Tijă (2)
3. Șaibă din plastic (2)

Figura 2. Piese montare

4. Consultați Figura 3 . Scoateți clema de sârmă pentru bujii (1).



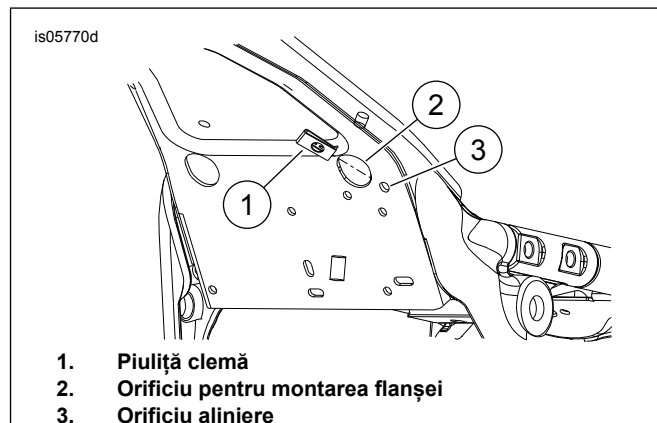
1. Clemă de sârmă pentru bujii

Figura 3. Clemă de sârmă pentru bujii

5. **Modele cu deflectoare de aer în partea mediană a cadrului:** îndepărtați piesele de montare lateral stânga sus.

MONTAȚI

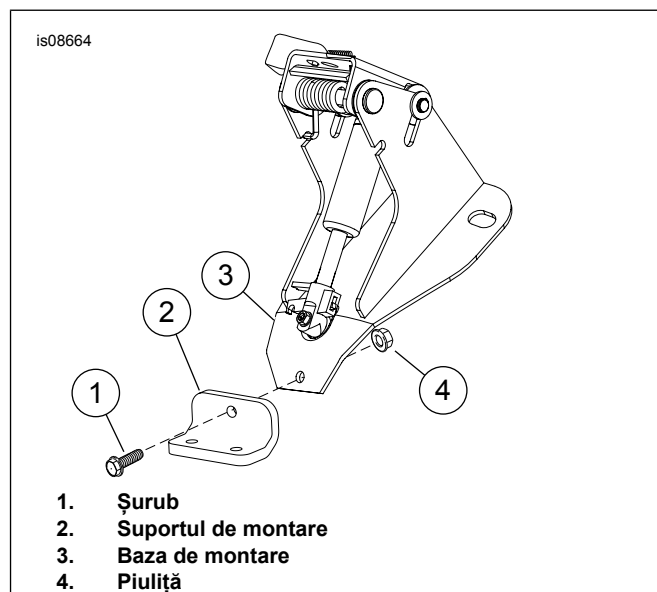
1. Consultați Figura 4 . Instalați piulița de prindere (1) în orificiul de montare (2).
2. Aliniați clema cu orificiul de aliniere (3).



1. Piuliță clemă
2. Orificiu pentru montarea flanșei
3. Orificiu aliniere

Figura 4. Instalare piuliță cu clemă

3. Consultați Figura 5 . Atașați suportul de montare (2) la baza de montare (3).
4. Montați șurubul (1) și piulița (4) după cum se arată. Lăsați elementele de fixare lejere.



1. Șurub
2. Suportul de montare
3. Baza de montare
4. Piuliță

Figura 5. Montați suportul

5. Figura 2 Așezați baza de montare peste știfturi (2) și peste șaibele de plastic (3).
6. Figura 6 Așezați suportul de montare (1) în poziție și instalați șuruburile și piulițele (2) după cum se arată. Lăsați elementele de fixare lejere. Verificați dacă conectorul electric se deplasează liber.
 - a. Consultați Figura 6 și Figura 7. Dacă conectorul electric (5) intră în contact cu baza de montare (3), deplasați suportul de montare (1) în spatele bazei de montare (3).

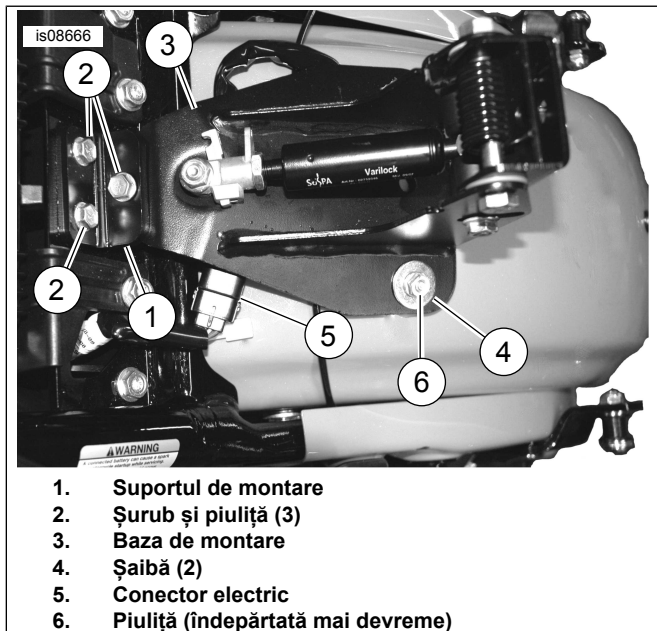
b. Montați șurubul (1) și piulița (4).

7. Montați șaibele (4) și piulițele (6). Strângeți.

Cuplu: 7–11 N·m (60–96 in-lbs)

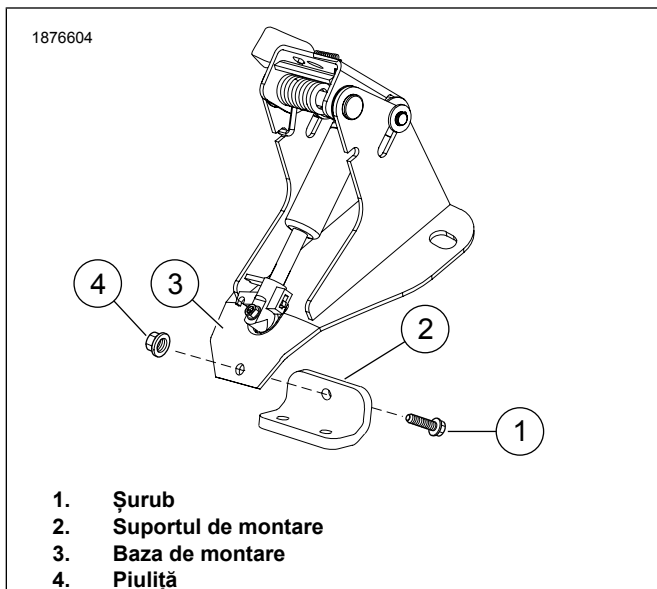
8. Fixați șuruburile și piulițele (2). Strângeți.

Cuplu: 8–11 N·m (6–8 ft-lbs)



1. Suportul de montare
2. Șurub și piuliță (3)
3. Baza de montare
4. Șaibă (2)
5. Conector electric
6. Piuliță (îndepărtată mai devreme)

Figura 6. Instalare suport spătar



1. Șurub
2. Suportul de montare
3. Baza de montare
4. Piuliță

Figura 7. Opțiune alternativă de instalare pentru suportul de montare

9. Consultați Figura 1. Montați mânerul de acționare (13) cu cablul la suportul pentru mâner (12), astfel încât cablul să fie îndreptat în jos atunci când este instalat.

10. Fixați cu șuruburi (9) și piulițe (11).

11. **Modele fără deflector de aer în partea mediană a cadrului:** Consultați Figura 8.

a. Glisați partea plană a ansamblului de acționare (1) în spatele cablurilor pentru bujii.

b. Asigurați-vă că umărul îndoit în formă de cârlig al suportului se angrenează cu marginea plăcii transversale.

c. Fixați cu șurub (4) și șaibă (5). Strângeți.

Cuplu: 5,1–6,2 N·m (45–55 in-lbs) Șurub

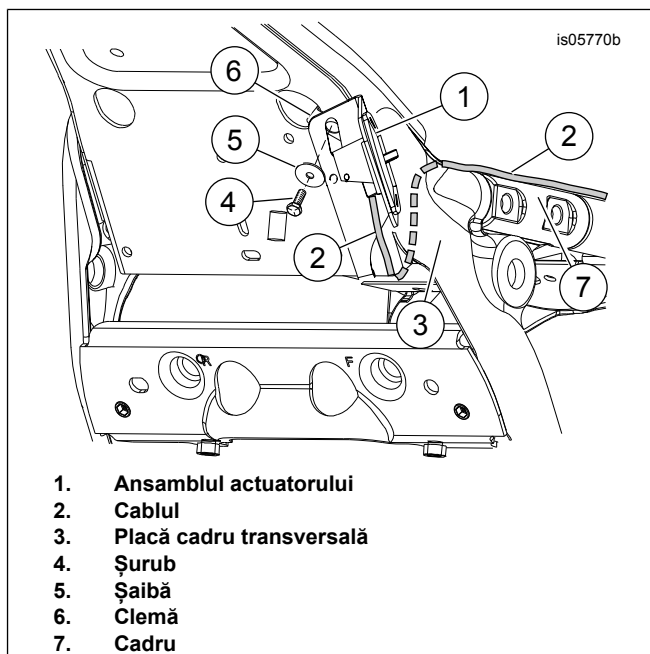
12. **Modele cu deflector de aer în partea mediană a cadrului:** Consultați Figura 9.

a. Glisați partea plană a ansamblului de acționare (1) în spatele cablurilor pentru bujii.

b. Asigurați-vă că umărul îndoit în formă de cârlig al suportului se angrenează cu marginea plăcii transversale.

c. Fixați cu șurub (4) și șaibă (5). Strângeți.

Cuplu: 5,1–6,2 N·m (45–55 in-lbs) Șurub



1. Ansamblul actuatorului
2. Cablul
3. Placă cadru transversală
4. Șurub
5. Șaibă
6. Clemă
7. Cadru

Figura 8. Instalare ansamblu actuator

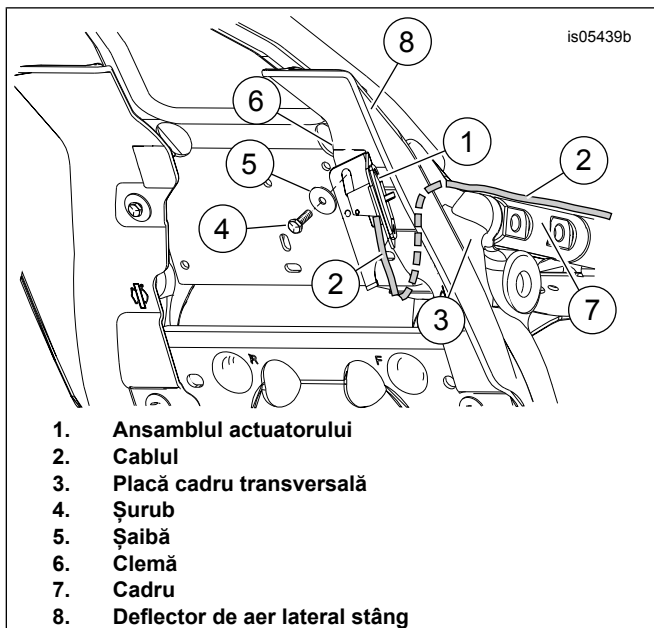


Figura 9. Montarea mecanismului de acționare cu deflector de aer mijloc cadru

13. Curățați o zonă de pe suportul mânerului de reglare aproximativ în locul de unde a fost îndepărtată clemă de sârmă a bujiei. Utilizați o soluție de 50% alcool și 50% apă.
14. Consultați Figura 1 . Montați ghidajul firului (8) pe suport.
15. Dirijați cablul pentru bujie prin clemă.
16. Pliati clemă pentru a fixa cablul bujiei.
17. Consultați Figura 10 . Dirijați cablul (2) pe sub cadrul transversal.
18. Continuați dirijarea cablului (2) între caseta de siguranțe/electrică (4) și cadru (5) spre partea de sus a aripii spate și către suportul pentru spătar.

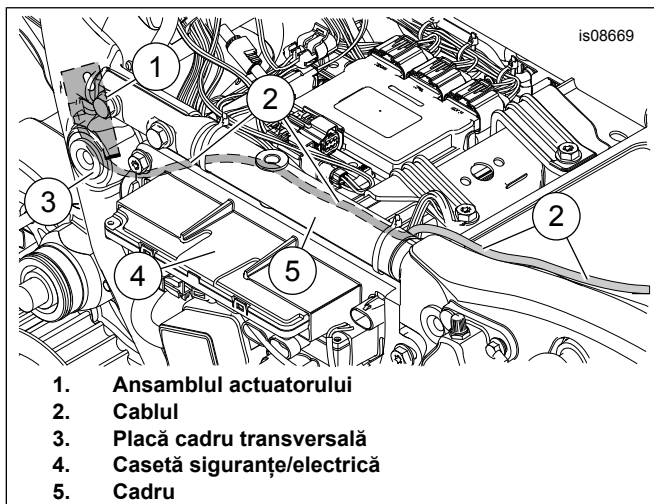


Figura 10. Direcționarea cablurilor

19. Consultați Figura 11 . Atașați cablul de eliberare (1) la suportul de montare pentru spătar (2), după cum se arată.

20. Fixați cu grijă cablul la arborele arcului de gaz (4) cu curea de cablu furnizată (3). Nu strângeți prea mult curea de cablu.

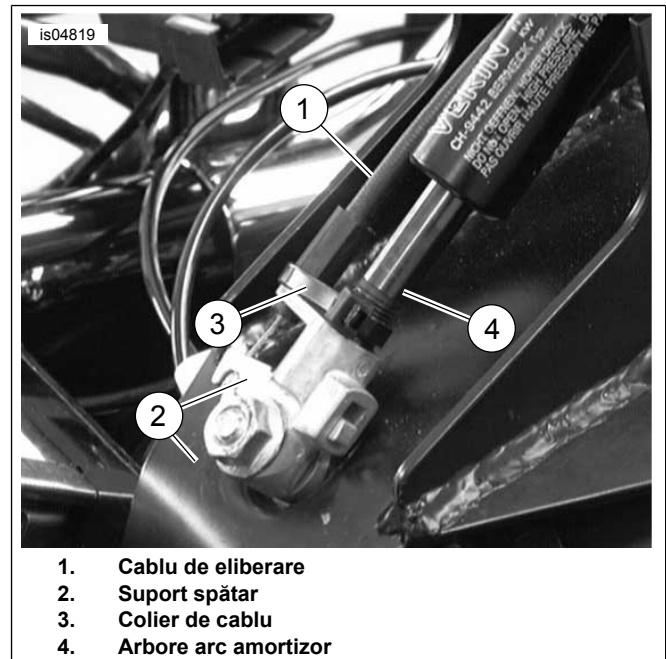


Figura 11. Atașarea cablului la suportul spătarului

MONTAREA APĂRĂTORII PENTRU SCAUN

OBSERVAȚIE

Scopul apărătorii scaunului este de a preveni uzura prematură între mecanismul de spătar și partea inferioară a scaunului. În cazul în care apărătoarea scaunului este plasată prea jos în deschiderea scaunului, mecanismul de spătar, atunci când este împins înainte, poate agăța marginea superioară a apărătorii și să revină cu dificultate în poziție verticală.

1. Instalați temporar scaunul peste mecanismul de spătar.
2. Instalați, dar nu strângeți, componentele de montare a scaunului.
3. Instalați spătarul motociclistului urmând instrucțiunile din secțiunea INSTALARE SPĂTAR.
4. Consultați Figura 1 . Scoateți din kit apărătoarea scaunului (16).
5. Aplicați banda de mascare pe apărătoarea scaunului ca un ajutor pentru a localiza apărătoarea pe scaun.
 - a. Aplicați banda de mascare pe partea netedă, non-adezivă a apărătorii pentru scaun.
 - b. Banda de mascare trebuie să se extindă cu 2 in (5,1 cm) peste fiecare margine de pe partea mai scurtă a apărătorii scaunului.
6. Introduceți de sus apărătoarea pentru scaun între partea din spate a deschiderii scaunului și mecanismul de spătar până la marginea cu bandă. Nu lipiți apărătoarea de scaun în acest moment.

7. Consultați Figura 14 . Cu spătarul și scaunul la loc, împingeți spătarul în poziția complet înainte (3). Mecanismul de spătar va apăsa pe partea inferioară a scaunului și pe apărătoarea inserată pe scaun.
8. Cu mecanismul de spătar complet înainte, reglați apărătoarea scaunului astfel încât marginea superioară să fie poziționată aproximativ la 1/2 in (13 mm) deasupra marginii posterioare a mecanismului din buzunarul scaunului.
9. Lipiți temporar banda de mascare la scaun pentru a menține poziția stabilită.
10. Păstrând apărătoarea scaunului lipită cu bandă, îndepărtați scaunul și așezați-l cu susul în jos pe o suprafață netedă, curată.
11. Marcați sau indicați în alt mod amplasarea marginilor apărătorii pe partea inferioară a scaunului.
12. Scoateți apărătoarea de pe scaun și îndepărtați banda de mascare de pe apărătoare.
13. Consultați Figura 12. Observați forma suprafeței pe care apărătoarea scaunului (2) o va acoperi și modelați ușor apărătoarea pentru a se potrivi mai bine contururilor scaunului (1).

OBSERVAȚIE

Pentru a evita ca spătarul inserat să agațe apărătoarea când este instalat, rulați ușor partea cea mai de sus a apărătorii scaunului, care va fi în vecinătatea porțiunii locului din spate a scaunului.

14. Notați amplasarea apărătorii scaunului și curățați o zonă de aproximativ patru in pătrați cu apă cu săpun sau alcool.
15. Îndepărtați căptușeala adezivă a apărătorii și așezați apărătoarea scaunului peste zona preconizată.
16. Apăsați de la mijlocul apărătorii spre exterior pentru a elimina bulele de aer rămase.
17. Lăsați 24 de ore să se usuce adezivul înainte de a veni în contact cu apa sau cu temperaturi extreme.

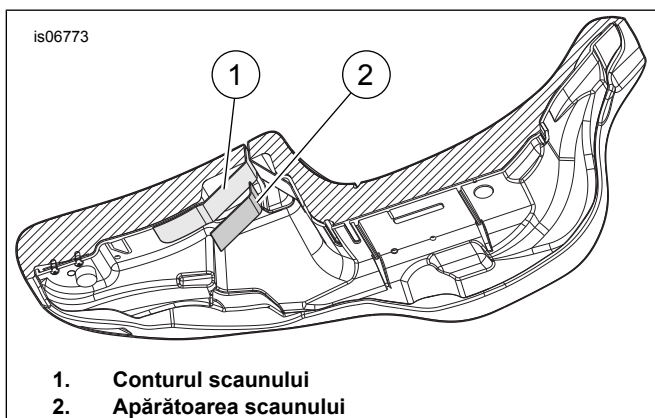


Figura 12. Partea inferioară a scaunului

INSTALARE SCAUN și BCM

1. Instalați cutia BCM și BCM. Consultați manualul proprietarului.
2. Montați scaunul și cureaua de susținere (dacă este echipat) folosind componentele îndepărtate anterior.
3. După montarea șeii, trageți de ea în sus pentru a verifica fermitatea fixării. Consultați manualul proprietarului.

MONTAREA SPĂTARULUI

▲ AVERTISMENT

După montarea spătarului, trageți-l în sus pentru a vă asigura că este blocat în poziție. În timpul condusului, un spătar slăbit se poate deplasa, cauzând pierderea controlului, fapt care ar putea conduce la deces sau la vătămări grave. (00386a)

1. Consultați Figura 13 . Apăsați pe pârghia de pe suportul spătarului după cum se arată.
2. Introduceți spătarul și apăsați ușor până când se fixează în poziție.

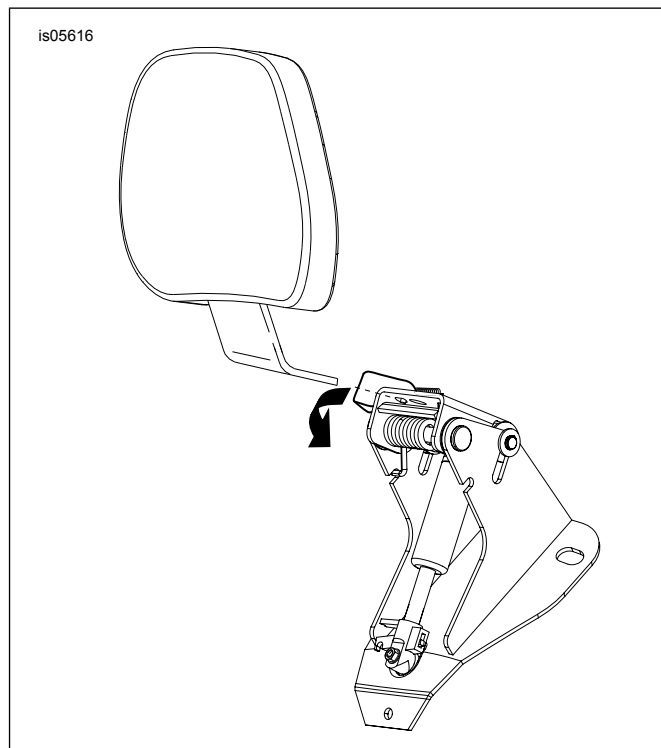


Figura 13. Instalarea spătarului

FUNCȚIONARE

▲ AVERTISMENT

După montarea spătarului, trageți-l în sus pentru a vă asigura că este blocat în poziție. În timpul condusului, un spătar slăbit se poate deplasa, cauzând pierderea controlului, fapt care ar putea conduce la deces sau la vătămări grave. (00386a)

1. Consultați Figura 14 . Mânerul de reglare este utilizat pentru a deplasa perna spătarului în pozițiile înainte și înapoi.
2. Pentru a regla perna spătarului înainte sau în spate (2), împingeți mânerul.
3. Sprijinirea pe spate pe perna spătarului ajută la reglarea sa spre spate.
4. Dacă nu vă sprijiniți greutatea pe perna spătarului în timp ce împingeți mânerul, spătarul revine la poziția sa complet înainte.
5. Eliberarea mânerului blochează spătarul în poziția respectivă.
6. Pentru a regla perna spătarului în sus și în jos (1), trageți butonul de pe partea din spate a pernei.

OBSERVAȚIE

Fiți atenți atunci când împingeți scaunul în poziția de montare complet înainte (3). Împingerea scaunului prea înainte ar putea rupe materialul scaunului.

7. Mișcați spătarul în sus sau în jos, apoi eliberați atunci când perna este în poziția dorită.
8. Perna spătarului poate fi împinsă înainte peste scaun (3), așa cum se arată, pentru a ușura coborârea de pe motocicletă, fără a acționa mânerul de eliberare.

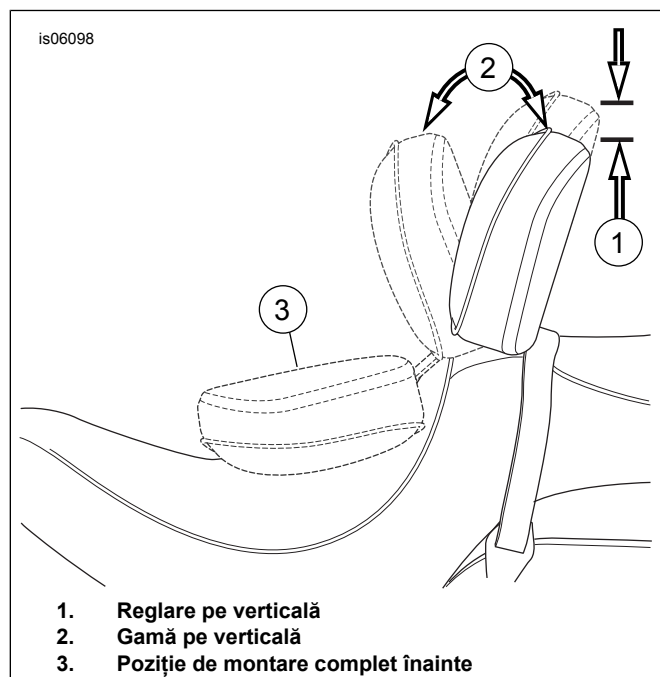


Figura 14. Pozițiile spătarului