



OVERWATCH THROW-OVER NA MGA SADDLEBAG

PANGKALAHATANG IMPORMASYON

Talahanayan 1. Pangkalahatang Impormasyon

Mga Kit	Mga Iminumungkahing Kagamitan	Antas ng Kasanayan ⁽¹⁾
90202693	Salaming Pangkaligtasan, Torque Wrench, Isopropyl Alcohol	

(1) Kinakailangan ang paghihigpit sa halaga ng torque o iba pang mga katamtamang kagamitan at pamamaraan

MGA NILALAMAN NG KIT

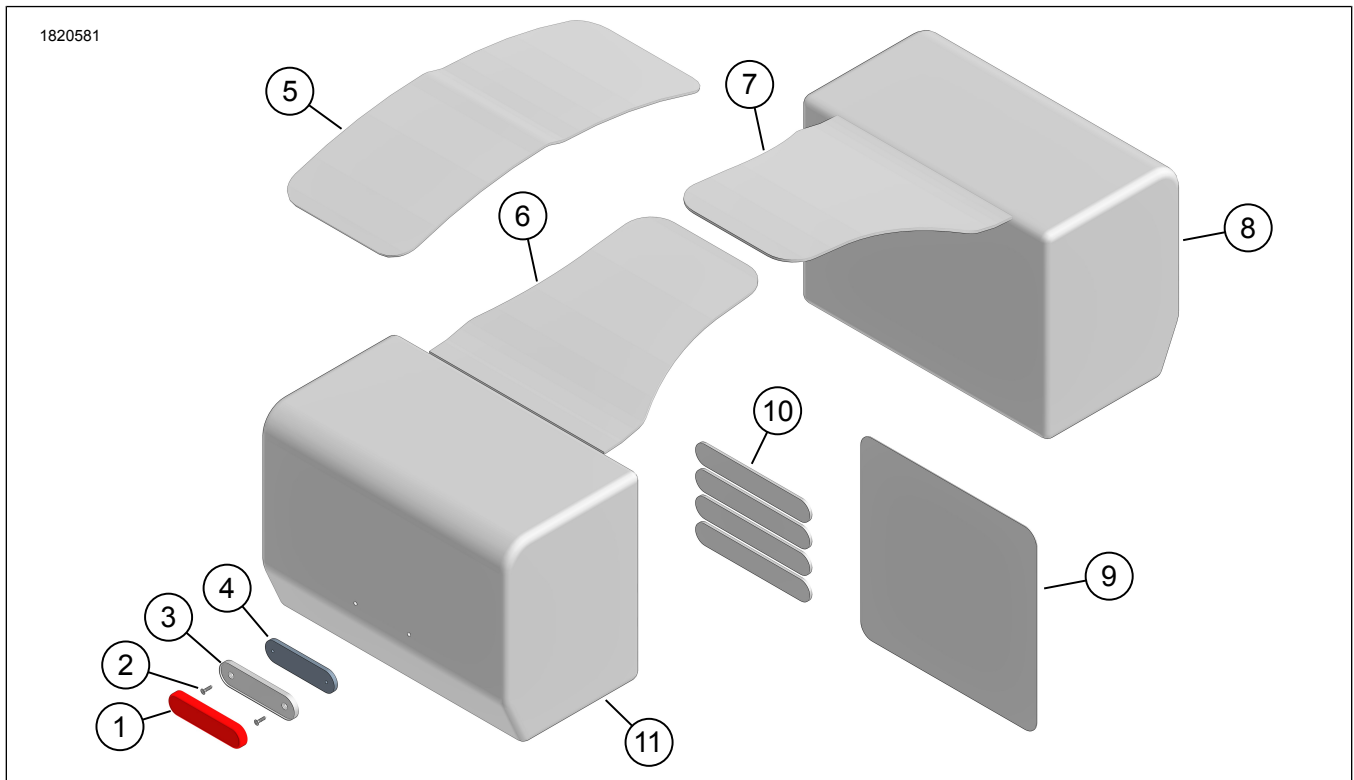


Figure 1. Mga Nilalaman ng Kit: Overwatch Throw-Over na mga Saddlebag

Talahanayan 2. Mga Nilalaman ng Kit: Overwatch Throw-Over na mga Saddlebag

<input checked="" type="checkbox"/>	Tiyakin na lahat ng nilalaman ay nasa kit bago magkabit o magtanggap ng mga item mula sa sasakyan.				
Item	Qty	Paglalarawan	Part No. (Piyesa Blg.)	Mga tala	
<input type="checkbox"/>	1	2	Reflector, pula	Hindi ipinagbibili nang hiwalay	Order Reflector kit (Piyesa Blg. 57300436). Kasama ang mga Item 1-4.
<input type="checkbox"/>	2	2	Turnilyo	Hindi ipinagbibili nang hiwalay	
<input type="checkbox"/>	3	2	Reflector plate, panlabas	Hindi ipinagbibili nang hiwalay	
<input type="checkbox"/>	4	2	Reflector plate, panloob	Hindi ipinagbibili nang hiwalay	
<input type="checkbox"/>	5	1	Yoke, Gitna	Hindi ipinagbibili nang hiwalay	Order Throw-Over Yoke kit (Piyesa Blg. 90202774). Kasama ang 5-7 sa mga item.
<input type="checkbox"/>	6	1	Yoke, Kanan	Hindi ipinagbibili nang hiwalay	
<input type="checkbox"/>	7	1	Yoke, Kaliwa	Hindi ipinagbibili nang hiwalay	
<input type="checkbox"/>	8	1	Saddlebag, kaliwa	90202773	
<input type="checkbox"/>	9	1	Transparent paint guard	90202776	
<input type="checkbox"/>	10	4	Hook at loop na strap	90202775	
<input type="checkbox"/>	11	1	Saddlebag, kanan	90202773	
<input type="checkbox"/>	12	2	Panloob na dry bag	90202777	Hindi ipinakikita

PANGKALAHATAN

Mga Modelo

Para sa impormasyon ng fitment ng modelo, tingnan ang Parts and Accessories (Mga Piyesa at Accessory) (P&A) Retail na Katalogo o ang seksyon ng mga Piyesa at Accessory ng www.harley-davidson.com.

Tiyakin na ginagamit ang pinakabagong bersyon ng pahina ng tagubilin. Makukuha ito sa: h-d.com/isheets

Makipag-ugnayan sa Harley-Davidson Customer Support Center sa 1-800-258-2464 (para sa U.S. lang) o sa 1-414-343-4056.

Mga Kinakailangan sa Pagkakabit

▲ BABALA

Ang kaligtasan ng nagmamaneho at pasahero ay nakasalalay sa tamang pag-i-install ng kit na ito. Kung ang pamamaraan ay hindi abot ng iyong kakayahan o wala kang mga angkop na kasangkapan, ipagawa sa isang dealer ng Harley-Davidson ang pag-i-install. Ang maling pag-i-install ng kit na ito ay maaaring magresulta sa kamatayan o malubhang pinsala. (00308b)

TALA

Tumutukoy sa impormasyon sa manwal ng serbisyo ang pahina ng tagubilin na ito. Ang manwal ng serbisyo para sa taon/modelo ng motorsiklo ay kinakailangan para sa pagkakabit na ito at makukuha sa:

- Isang Harley-Davidson dealer.

- *H-D Service Information Portal (Portal ng Impormasyon sa Serbisyo), isang akses na nakabatay sa subscription na magagamit ng karamihang 2001 at mas bagong modelo. Para sa higit pang impormasyon, tingnan ang Mga madalas itanong tungkol sa mga subscription.*

Ang mga item na ito ay makukuha sa iyong lokal na dealership ng Harley-Davidson.

- **2022 at mas bago na mga modelo ng Nightster:** Ang hiwalay na pagbili ng Overwatch Throw-Over Saddlebag Support kit (Bahagi Blg. 90202689) ay **kinakailangan** para sa pag-install.
- **2018 at mas bago pang Softail (FLSL, FXBB, FXBBS, FXST):** Ang hiwalay na pagbili ng Saddlebag Support kit (Piyesa Blg. 90201777) **kinakailangan** para sa pagkakabit.
- **2006-2017 at mas bago pang mga modelo na Dyna:** Ang hiwalay na pagbili ng Saddlebag Support kit (Piyesa Blg. 91017-10A) **kinakailangan** para sa pagkakabit.
- **2000 at mas bago pang mga model na XL (maliban sa 1200CX, 1200S, 1200T and 2002-03 883R):** Ang hiwalay na pagbili ng Saddlebag Support kit (Piyesa Blg. 90201324) **kinakailangan** para sa pagkakabit.

MAGHANDA

- Ikabit ang reflektor.
 - Kung mayroon, alisin ang panloob na dry bag.
 - Figure 2 Hiwalay na panloob (1) at panlabas (2) na mga liner ng saddlebag.



1. Panloob na liner
2. Panlabas na liner

Figure 2. Maghanap ng Access

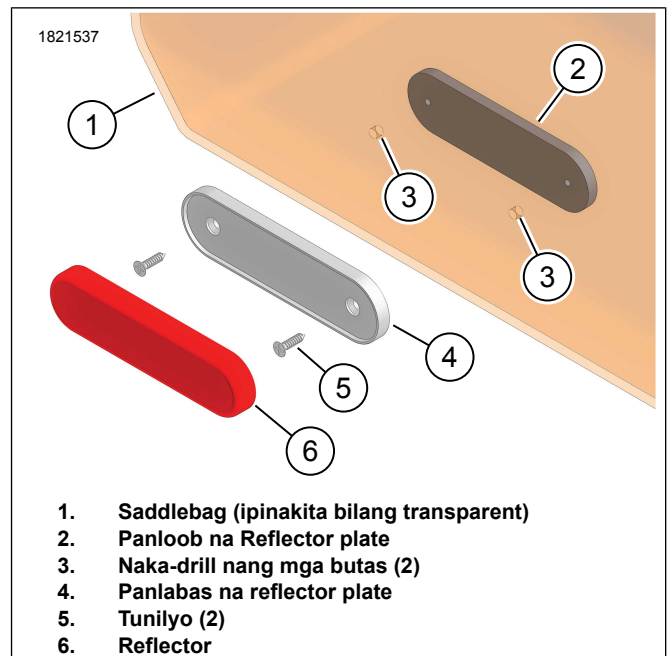
- c. Figure 3 Maghanap ng access sa ilalim ng saddlebag at hanapin ang mga butas sa pag-mount (1).



1. Mga butas para sa pag-mount

Figure 3. Mga Butas sa Pag-mount

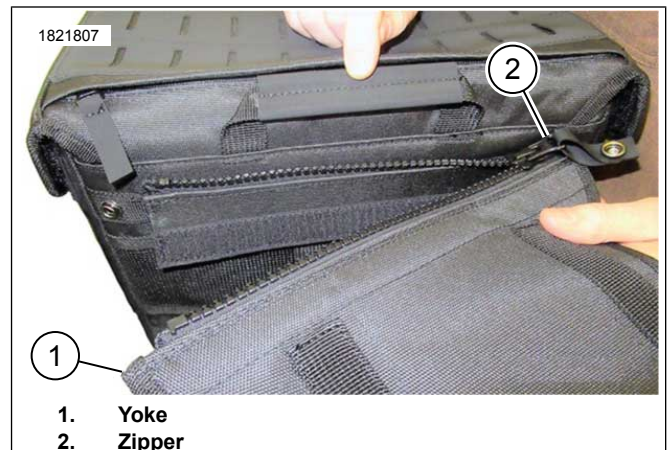
- d. Figure 4 Ikabit and panloob na reflector plate (2) sa saddlebag.
- e. Itapat and panloob na mga butas ng (2) plate sa pre-drilled (3) na mga butas sa saddlebag (1).
- f. Itapat at ikabit and panlabas (4) na reflector plate sa saddlebag (1).
- g. Ikabit ang turnilyo (5) at higpitan.
- h. Tanggalin ang pandikit na panlikod mula sa reflector (6).
- i. Idikit nang direkta ang reflector sa panlabas na plate (4).



1. Saddlebag (ipinakita bilang transparent)
2. Panloob na Reflector plate
3. Naka-drill nang mga butas (2)
4. Panlabas na reflector plate
5. Tunilyo (2)
6. Reflector

Figure 4. Assembly ng reflector

2. Ikabit ang kaliwa at kanang mga yoke sa mga saddlebag.
- a. Figure 5 Ikabit ang yoke (1) sa saddlebag, i-zip nang mahigpit (2).



1. Yoke
2. Zipper

Figure 5. Ikabit ang Yoke

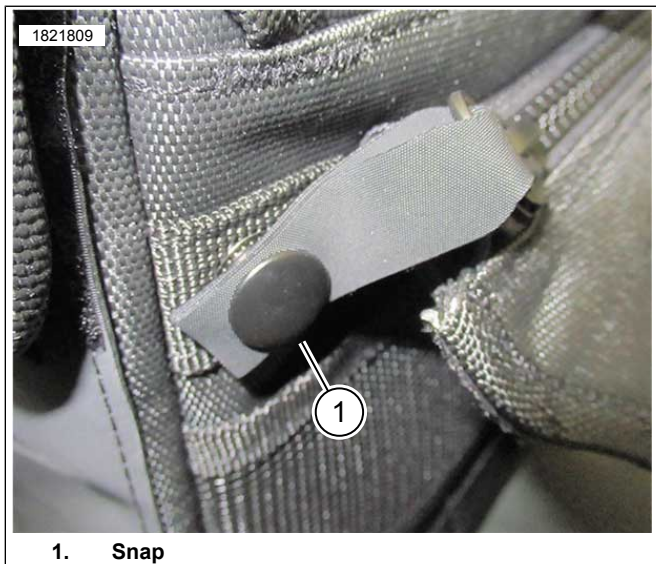
- b. Figure 6 Ipirmi ang yoke sa saddlebag gamit ang Velcro mga flap (1).



1. Mga Velcro flap

Figure 6. Mga Velcro Flap

c. Figure 7 I-snap (1) ang dulo ng zipper sa saddlebag.



1. Snap

Figure 7. Ipirmi gamit ang Snap

IKABIT

TALA

Tingnan ang Mga Kinakailangan sa Pag-install para sa suporta ng saddlebag.

Maaaring gamitin ang mga saddlebag na mayroon o walang upuan ng pasahero. Maaaring i-install ang yoke sa ilalim o sa ibabaw ng upuan ng pasahero, alinman ang mas angkop depende sa modelo at pag-setup ng upuan ng pasahero.

1. Kung mayroon, tanggalin ang upuan ng pasahero.
2. Ikabit ang saddlebag.
 - a. Figure 8 Ipasok ang saddlebag support (1) sa mesh lining (2).
 - b. I-adjust kung kinakailangan.
3. Suporta na saddlebag.
4. Mag-install ng pangharap at panglikod na mga hook at mga loop strap (3, 4).

5. Ulitin ang proseso para sa kabilang panig.

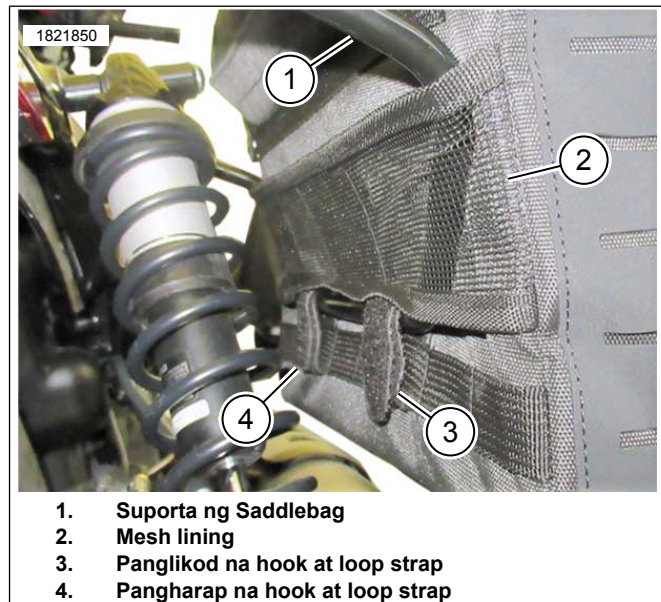


Figure 8. Pagkakabit ng Saddlebag

6. Figure 9 Subukan kung kasya ang kaliwa (1) at kanan (2) na mga yoke sa rear fender. Huwag ipirmi ang mga strap sa oras na ito.

- a. Kung may puwang, i-install ang center yoke.
- b. Velcro center yoke sa lugar.

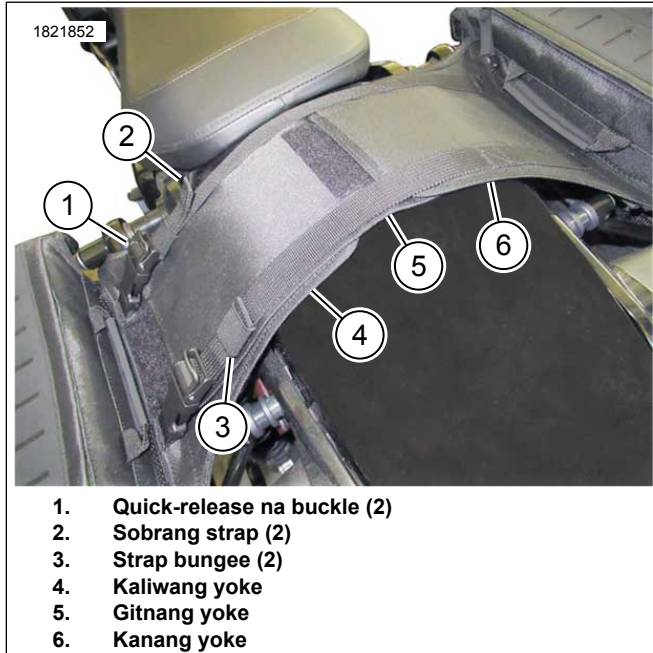


Figure 9. Pagkakabit ng Yoke

7. Figure 1 Subukan kung kasya ang paint guard (9) sa ilalim ng mga piraso ng yoke.

- a. Markahan ang mga lokasyon ng pagputol sa paint guard.
- b. Alisin ang mga piraso ng yoke mula sa lugar ng fender.
- c. Linisin ang lugar ng fender gamit ang 50/50 na pinaghalong alkohol at tubig.

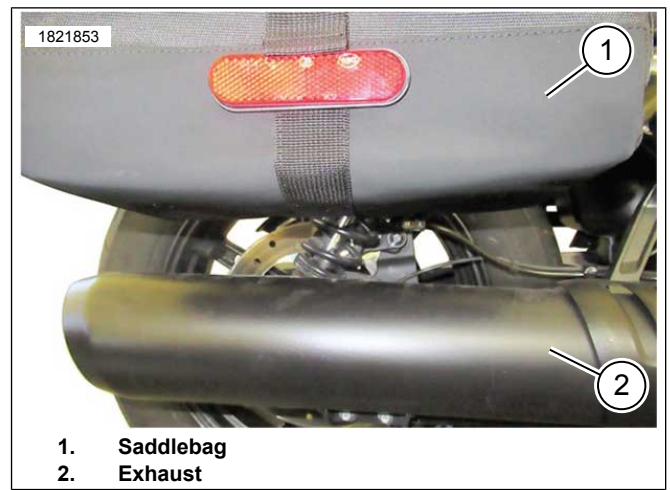
- d. Gupitin ang paint guard upang magkasya at i-ikabit.
- 8. Figure 10 Ikabit ang mga piraso ng yoke (4, 5)(6 kung kailangan) sa ibabaw ng fender at higgitan.
 - a. Ikonekta ang quick-release na mga buckle (1).
 - b. Hilahin ang mga strap upang higgitan ang assembly.
 - c. Ipirmi ang sobrang strap (2) gamit ang strap bungee (3).



1. Quick-release na buckle (2)
2. Sobrang strap (2)
3. Strap bungee (2)
4. Kaliwang yoke
5. Gitnang yoke
6. Kanang yoke

Figure 10. Yoke na naka Assemble

- 9. Gumawa ng mga pag-aadjust kung kinakailangan.
- 10. Siguraduhin na ang assembly ng saddlebag ay mahigpit na nakapirmi sa sasakyan.
 - a. Figure 11 Siguraduhing may sapat na clearance ang saddlebag (1) sa exhaust (2).
- 11. Kung tinanggal, i-install ang upuan ng pasahero.



1. Saddlebag
2. Exhaust

Figure 11. Puwang ng Exhaust

PAGHAHANDA PARA SA PAGLALAKBAY

- 1. Figure 12 Kung gumagamit ng dry bag:
 - a. Ilagay ang dry bag sa saddlebag.
 - b. Ipirmii ang dry bag sa saddlebag gamit ang mga magnetic lock (1, 2).



1. Magnetic lock ng dry bag
2. Magnetic lock ng saddlebag

Figure 12. Pagkabit ng Dry Bag

- 2. Figure 13 Irolyo pataas ang (1) itaas ng bag at ipasok sa saddlebag.



Figure 13. Irolyo Pataas

- c. Polyethylene
- d. Polyvinyl chloride

3. Figure 14 Ipirmi ang saddlebag.
 - a. Ikonekta ang quick-release na mga buckle (1).
 - b. Hilahin ang sobrang strap (2) para higpitan.
 - c. Ipirmi ang sobrang strap (2) gamit ang strap bungee (3).



Figure 14. Ipirmi and Saddlebag

PAGMEMENTINA

1. Gumamit ng pamunas na walang himulmol para punasan ang anumang alikabok o dumi.
2. Linisin nang maigi ang panlabas na bahagi gamit ang maligamgam na tubig at banayad na sabon.
3. Huwag gumamit ng artipisyal na pamamaraan para mapabilis ang pagpapatuyo ng materyales.
4. Naglalaman ng isa o higit pa sa mga sumusunod na materyales:
 - a. Polyester
 - b. Polypropylene