



KIT NG QUARTER FAIRING BRACKET PARA SA SOFTAIL

Talahanayan 1.

Mga Kit	Mga Iminumungkahing Kagamitan	Antas ng Kasanayan	Oras
57001249, 57001250	Mga Salaming Pangkaligtasan, Lyabe ng Torque	1	1 oras

(1) Kinakailangan ang paghihigpit sa halaga ng torque o iba pang mga katamtamang kagamitan at pamamaraan

MGA NILALAMAN NG KIT

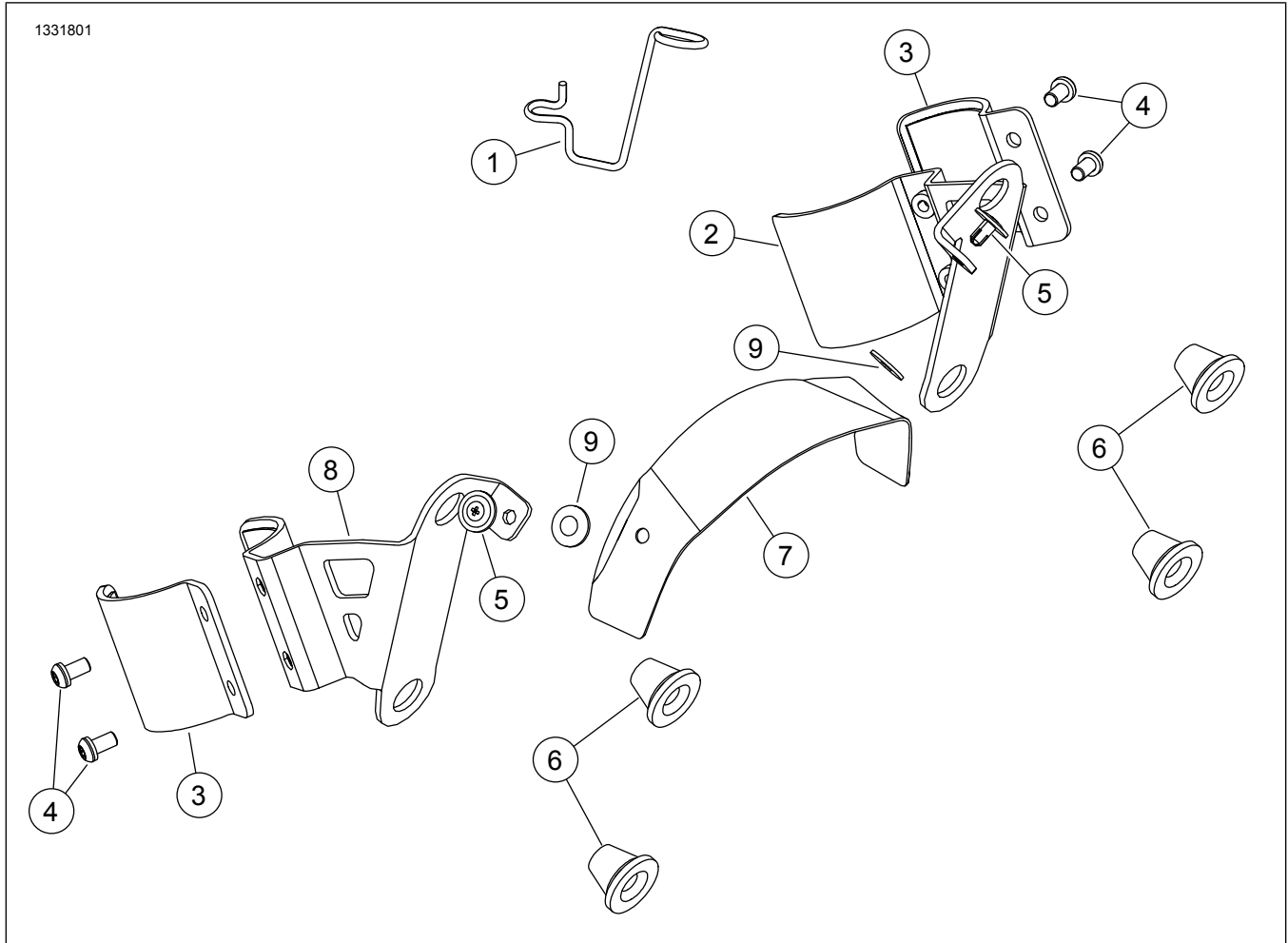


Figure 1. Mga Pamalit na Piyesa: Kit ng Fairing Bracket



Talahanayan 2. Listahan ng Mga Pamalit na Piyesa: Kit ng Fairing Bracket

<input checked="" type="checkbox"/>	Item	Qty	Paglalarawan	Part No. (Piyesa Blg.)	Mga tala
<input type="checkbox"/>	1	1	Retainer ng kable ng clutch	37200428	Kit 57001249
<input type="checkbox"/>	2	1	Pang-mount na bracket, LH	Hindi ipinagbibili nang hiwalay	
<input type="checkbox"/>	3	2	Clamp, LH at RH	Hindi ipinagbibili nang hiwalay	
<input type="checkbox"/>	4	4	Turnilyo, 1/4-20 x 1/2	10200938	12,2–13,5 N·m (9–10 ft-lbs)
<input type="checkbox"/>	5	2	Tree fastener	12600194	
<input type="checkbox"/>	6	4	Grommet	83483-09	
<input type="checkbox"/>	7	1	Bracket ng hood	Hindi ipinagbibili nang hiwalay	
<input type="checkbox"/>	8	1	Pang-mount na bracket, RH	Hindi ipinagbibili nang hiwalay	
<input type="checkbox"/>	9	2	Washer, plastic, may pandikit sa likod	10300224	

TALA

Tiyakin na lahat ng nilalaman ay nasa kit bago magkabit o magtanggali ng mga item mula sa sasakyan.

PANGKALAHATAN

Mga Modelo

Para sa impormasyon ukol sa fitment ng modelo, pakitingnan ang Retail na Katalogo ng P&A o ang seksyon ng Mga Piyesa at Accessory ng www.harley-davidson.com (Ingles lamang).

Tiyakin na ginagamit mo ang pinakabagong bersyon ng pahina ng tagubilin na makukuha sa: <https://h-d.com/isheets>

Makipag-ugnayan sa Harley-Davidson Customer Support Center sa 1-800-258-2464 (para sa U.S. lang) o sa 1-414-343-4056.

Mga Kinakailangan sa Pagkakabit

▲ BABALA

Ang kaligtasan ng nagmamaneho at pasahero ay nakasalalay sa tamang pag-i-install ng kit na ito. Kung ang pamamaraan ay hindi abot ng iyong kakayahan o wala kang mga angkop na kasangkapan, ipagawa sa isang dealer ng Harley-Davidson ang pag-i-install. Ang maling pag-i-install ng kit na ito ay maaaring magresulta sa kamatayan o malubhang pinsala. (00308b)

Ang mga item na ito ay makukuha sa iyong lokal na dealership ng Harley-Davidson.

FXBB na may OE handlebar o **FXLR** na may mga Tall Riser at Moto Bar kit:

- Kailangan ng hiwalay na pagbili ng Pang-mount na Bracket ng Kanang Senyas sa Pagliko (Piyesa Blg. 67800630) para sa pagkakabit na ito.
- Kailangan ng hiwalay na pagbili ng Pang-mount na Bracket ng Kaliwang Senyas sa Pagliko (Piyesa Blg. 12700164) para sa pagkakabit na ito.

- Kailangan ng hiwalay na pagbili ng dalawang Lock ng Turnilyo (Piyesa Blg. 67015-02) para sa pagkakabit na ito. **FXBB lamang**.
- Kailangan ng hiwalay na pagbili ng Lock Washer (Piyesa Blg. 7155) para sa pagkakabit na ito. **FXBB lamang**.
- Kailangan ng hiwalay na pagbili ng Acorn Nut (Piyesa Blg. 7331) para sa pagkakabit na ito. **FXBB lamang**.

ALISIN

FXLRS na Speed Screen

1. Tingnan ang Figure 2 . Tanggalin ang speed screen
 - a. Tanggalin ang mga turnilyo at washer (8).
 - b. Hilahin ang speed screen (3) palayo mula sa pang-itaas na bracket (7).
 - c. Hilahin ang speed screen palayo mula sa pang-ibabang bracket (5) para matanggal ang mga post mula sa mga grommet.
2. Tanggalin ang panloob na fairing.
 - a. Alisin ang mga turnilyo (1).
 - b. Tanggalin ang panloob na fairing (2).
3. Tanggalin ang pang-itaas na bracket.
 - a. Alisin ang mga turnilyo (6).
 - b. Tanggalin ang pang-itaas na bracket (7).
4. Tanggalin ang pang-ibabang bracket.
 - a. Alisin ang mga turnilyo (4).
 - b. Tanggalin ang pang-ibabang bracket (5).

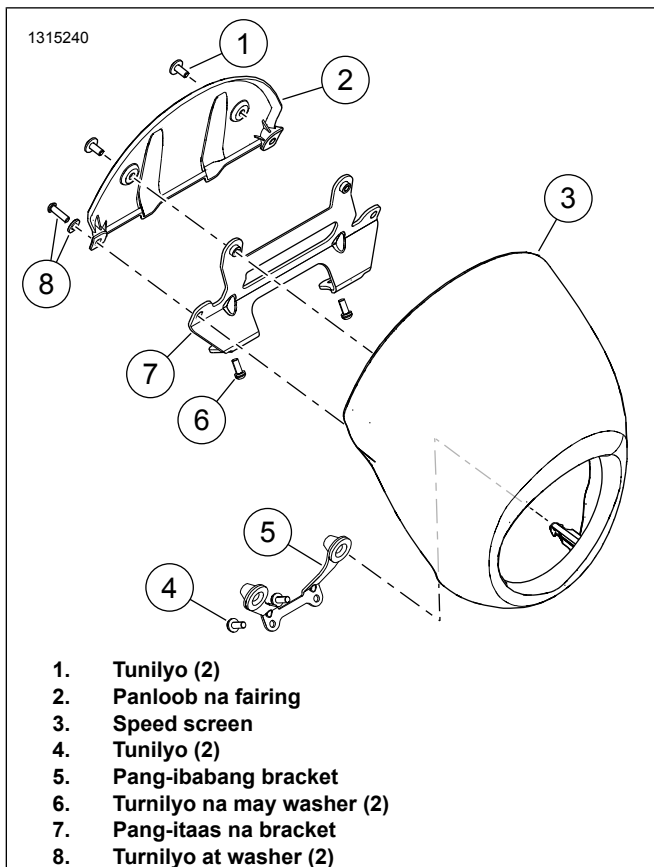


Figure 2. FXLRS na Speed Screen

FXLR na Visor

1. Figure 3 Tanggalin ang mga turnilyo (4) mula sa pang-itaas na tripleng clamp (5).
2. Tanggalin ang visor (1).
3. Tanggalin ang turnilyo (3) at ang OEM na retainer ng kable ng clutch.
4. Ikabit ang retainer ng kable ng clutch (2) mula sa kit.
5. Ikabit ang turnilyo (3). Higpitan.
Torque: 4–5,4 N·m (35–48 **in-lbs**) *Turnilyo ng retainer ng kable ng clutch*
6. Ikabit ang visor (1).
7. Ikabit ang mga turnilyo (4). Higpitan.
Torque: 4–5,4 N·m (35–48 **in-lbs**) *Turnilyo ng visor*

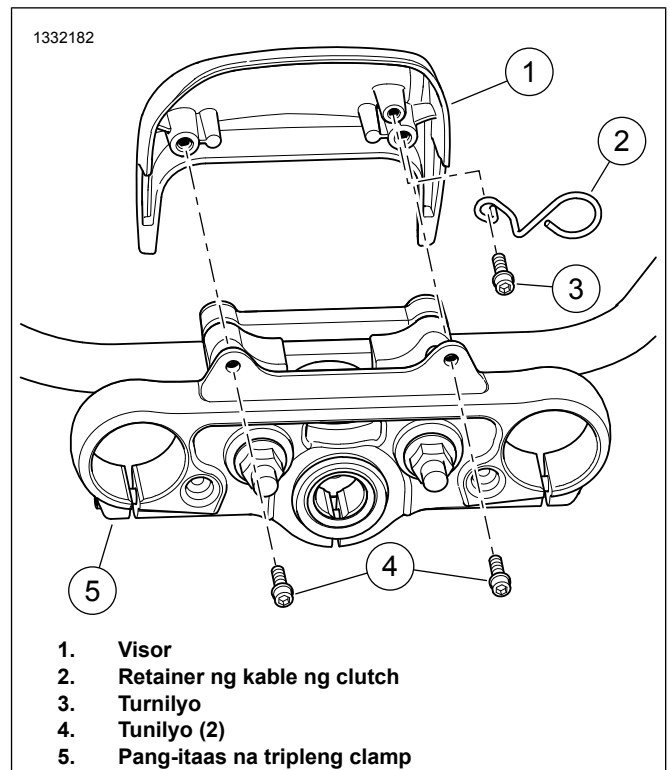


Figure 3. FXLR na Visor

BAGUHIN

Retainer ng Kable ng FXBB

1. Figure 4 Luwagan ang turnilyo (2).
2. Alisin ang OE na retainer ng kable ng clutch (1).
3. Gupitin ang retainer ng kable ng clutch.
13 mm (1/2 in)
4. Ikabit ang binagong OE na retainer ng kable ng clutch (1) sa oryentasyong tulad ng ipinapakita.
5. Higpitan ang turnilyo (2).
Torque: 4–5,5 N·m (35–49 **in-lbs**) *Turnilyo ng retainer ng kable ng clutch*

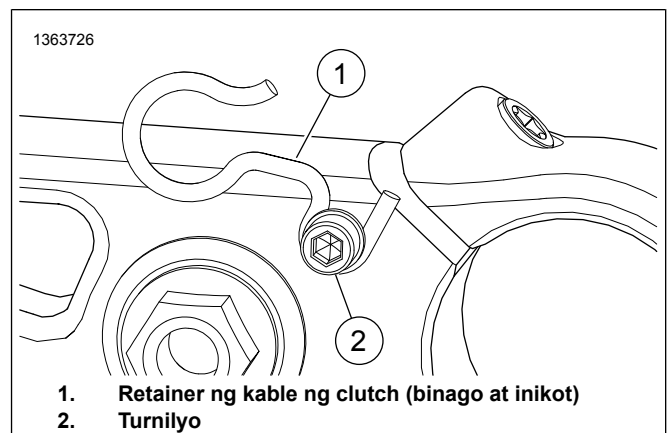


Figure 4. Binagong Retainer ng Kable ng Clutch

Mga Senyas sa Pagliko ng FXLR at FXBB

FXBB

TALA

Ang FXBB ay nangangailangan ng mga piyesang hiwalay na binibili. Tingnan ang Mga Kinakailangan sa Pagkakabit.

Gawin nang paisa-isa ang bawat senyas sa pagliko. Ulitin ang proseso para sa kabilang senyas kapag natapos ang isa.

1. Figure 5 Ganap na luwagan ang ball stud clamp (5).
2. Tanggalin at itapon ang ball receptacle (6 o 7).
 - a. **Senyas ng pagliko sa kaliwa:** Tanggalin ang acorn nut (9) at lock washer (8) mula sa salamin. Itabi ang mga piyesa.
3. Luwagan ang jam nut (3).
4. Tanggalin ang ball stud (4) mula sa senyas sa pagliko (1 o 2).
5. Tanggalin ang jam nut (3) mula sa ball stud (4).
6. Tanggalin at itapon ang ball stud clamp (5).
7. Ikabit ang harapan senyas sa pagliko.
 - a. Ikabit ang pang-mount na bracket ng senyas sa pagliko (11 o 12), lock washer (8) at acorn na twerka (9) sa salamin.
 - b. I-adjust ang salamin at higpitan ang twerka (9).
Torque: 10,8–16,3 N·m (96–144 **in-lbs**) *Pang-mount na nut ng salamin*
 - c. Ikabit ang ball stud (4) sa senyas sa pagliko (13) at higpitan ang locknut (3).
Torque: 5,6–7,9 N·m (50–70 **in-lbs**) *Locknut ng ball stud*
 - d. Tiyaking nakaposisyon nang maayos ang senyas sa pagliko.

- e. Ikabit at higpitan ang lock ng turnilyo (10).

Torque: 4–6,7 N·m (35–59 **in-lbs**) *Locknut ng ball stud*

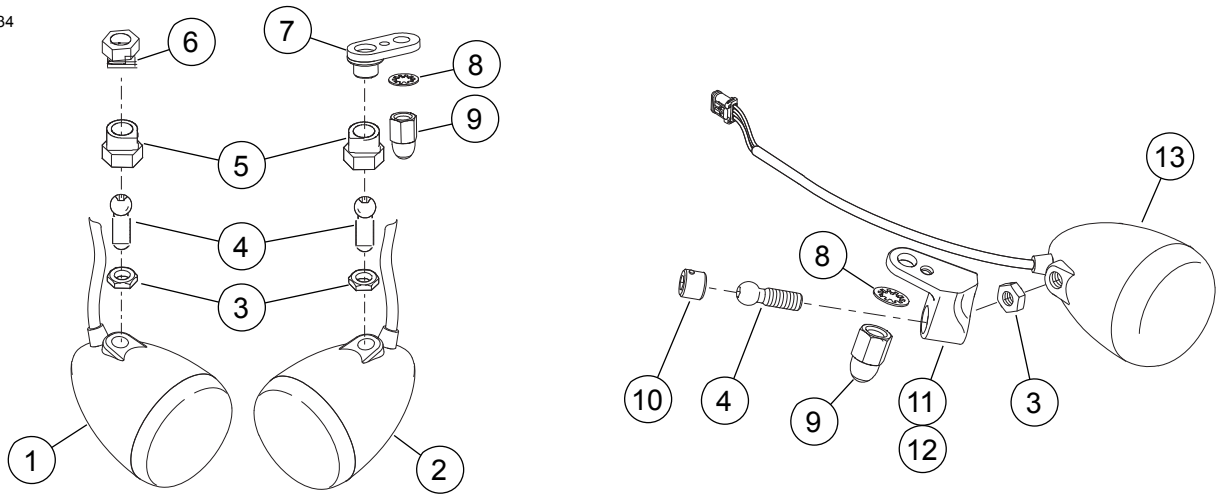
FXLR

TALA

Ang FXLR na may nakakabit na mga Tall Riser at Moto Bar kit ay nangangailangan ng mga piyesang hiwalay na binibili. Tingnan ang Mga Kinakailangan sa Pagkakabit.

Gawin nang paisa-isa ang bawat senyas sa pagliko. Ulitin ang proseso para sa kabilang senyas kapag natapos ang isa.

1. Figure 5 Alisin ang lock ng turnilyo (10).
2. Luwagan ang jam nut (3) at alisin ang ball stud (4) mula sa senyas sa pagliko.
3. Alisin at itapon ang OE na pang-mount na bracket ng senyas sa pagliko.
 - a. Alisin ang acorn nut (9) at lock washer (8) mula sa salamin. Itabi ang mga piyesa.
4. Ikabit ang harapan senyas sa pagliko.
 - a. Ikabit ang pang-mount na bracket ng senyas sa pagliko (11 o 12), lock washer (8) at acorn na twerka (9) sa salamin.
 - b. I-adjust ang salamin at higpitan ang twerka (9).
Torque: 10,8–16,3 N·m (96–144 **in-lbs**) *Pang-mount na nut ng salamin*
 - c. Ikabit ang ball stud (4) sa senyas sa pagliko (13) at higpitan ang locknut (3).
Torque: 5,6–7,9 N·m (50–70 **in-lbs**) *Locknut ng ball stud*
 - d. Tiyaking nakaposisyon nang maayos ang senyas sa pagliko.
 - e. Ikabit at higpitan ang lock ng turnilyo (10).
Torque: 4–6,7 N·m (35–59 **in-lbs**) *Locknut ng ball stud*



- | | |
|--|---|
| <ol style="list-style-type: none"> 1. Kanang OE na senyas sa pagliko ng FXBB 2. Kaliwang OE na senyas sa pagliko ng FXBB 3. Jam nut (2) 4. Ball stud (2) 5. Ball stud clamp (2) 6. Kanang ball receptacle 7. Kaliwang ball receptacle | <ol style="list-style-type: none"> 8. Internal na tooth lock washer (1 OE at 1 hiwalay na nabibili para sa FXBB lamang) 9. Acorn nut (1 OE at 1 hiwalay na nabibili para sa FXBB lamang) 10. Lock ng turnilyo (2) (hiwalay na nabibili para lamang sa FXBB) 11. Pang-mount na bracket ng senyas sa pagliko sa kanan (hiwalay na nabibili) 12. Pang-mount na bracket ng senyas sa pagliko sa kaliwa (hiwalay na nabibili) 13. OE na Senyas sa Pagliko ng FXBB o FXLR |
|--|---|

Figure 5. Mga Bracket ng Senyas sa Pagliko

IKABIT

Kapag nabuo na, dapat magkaroon ng puwang ang mga pang-mount na bracket (2 at 8) kasama ng mga clamp (4 at 10):

- **FXLR:** 0,6 cm (0.25 in) mula sa ilalim ng pang-itaas na tripleng clamp.
- **FXBB at FXLRS:** Nakakabit sa ilalim ng pang-itaas na tripleng clamp.

1. TALA

Pinadadali ng paggamit ng alcohol pad ang pagkakabit ng grommet at tinatangal nito ang puting shipping powder.

1. Ikabit ang grommet (6) sa kaliwa at kanang pang-mount na bracket (2 at 8).
2. Figure 6 Ikabit ang assembly ng kaliwang pang-mount na bracket.
 - a. Punasan nang mabuti ang bahaging pagkakabitan ng kaliwang fork (1).
 - b. Maluwag na ikabit ang kaliwang pang-mount na bracket (2), clamp (4) at mga turnilyo (5).
3. Ikabit ang kanang assembly ng pang-mount na bracket.
 - a. Punasan nang mabuti ang bahaging pagkakabitan ng kanang fork (11).
4. Ikabit ang bracket ng hood.
 - a. Idikit ang plastic washer (12) sa bawat butas ng hood bracket (7).
 - b. Ihanay ang mga butas ng fastener sa assembly ng kaliwa at kanang bracket (2 at 8) sa bracket ng hood (7).
 - c. Tiyakin na ang bracket ng hood (7) ay nakasentro sa headlamp.
 - d. Ikabit ang mga tree fastener (3) kapag tama ang pagkakahanay ng lahat ng bracket.
5. Ikabit ang quarter fairing at tiyaking nakasentro ang headlamp sa butas ng fairing.
 - a. I-adjust ang mga bracket kung kinakailangan.
 - b. Higgpitan ang mga fastener upang iwasan ang paggalaw.
 - c. Tanggalin ang fairing.
6. Higgpitan ang mga turnilyo (5 at 10).
Torque: 12,2–13,5 N·m (9–10 ft-lbs) *Turnilyo ng clamp*

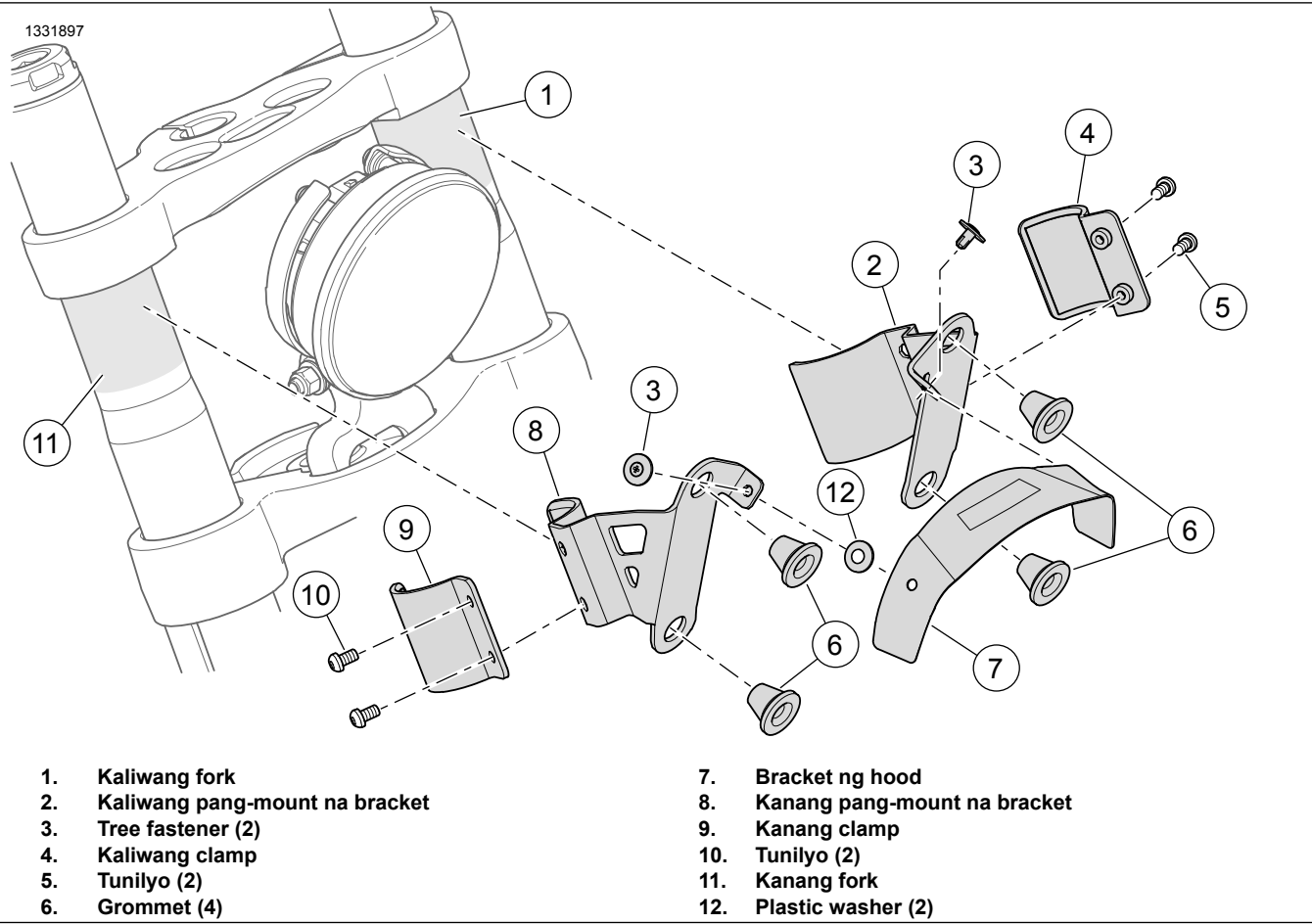


Figure 6. Assembly ng Bracket