



## NATATANGGAL NA TOP CASE

### PANGKALAHATANG IMPORMASYON

#### Talahanayan 1. Pangkalahatang Impormasyon

Mga Kit	Mga Iminumungkahing Kagamitan	Antas ng Kasanayan <sup>(1)</sup>
53000751	Mga Salaming Pangkaligtasan, Lyabe ng Torque	

(1) Kinakailangan ang paghihigpit sa halaga ng torque o iba pang mga katamtamang kagamitan at pamamaraan

### MGA NILALAMAN NG KIT

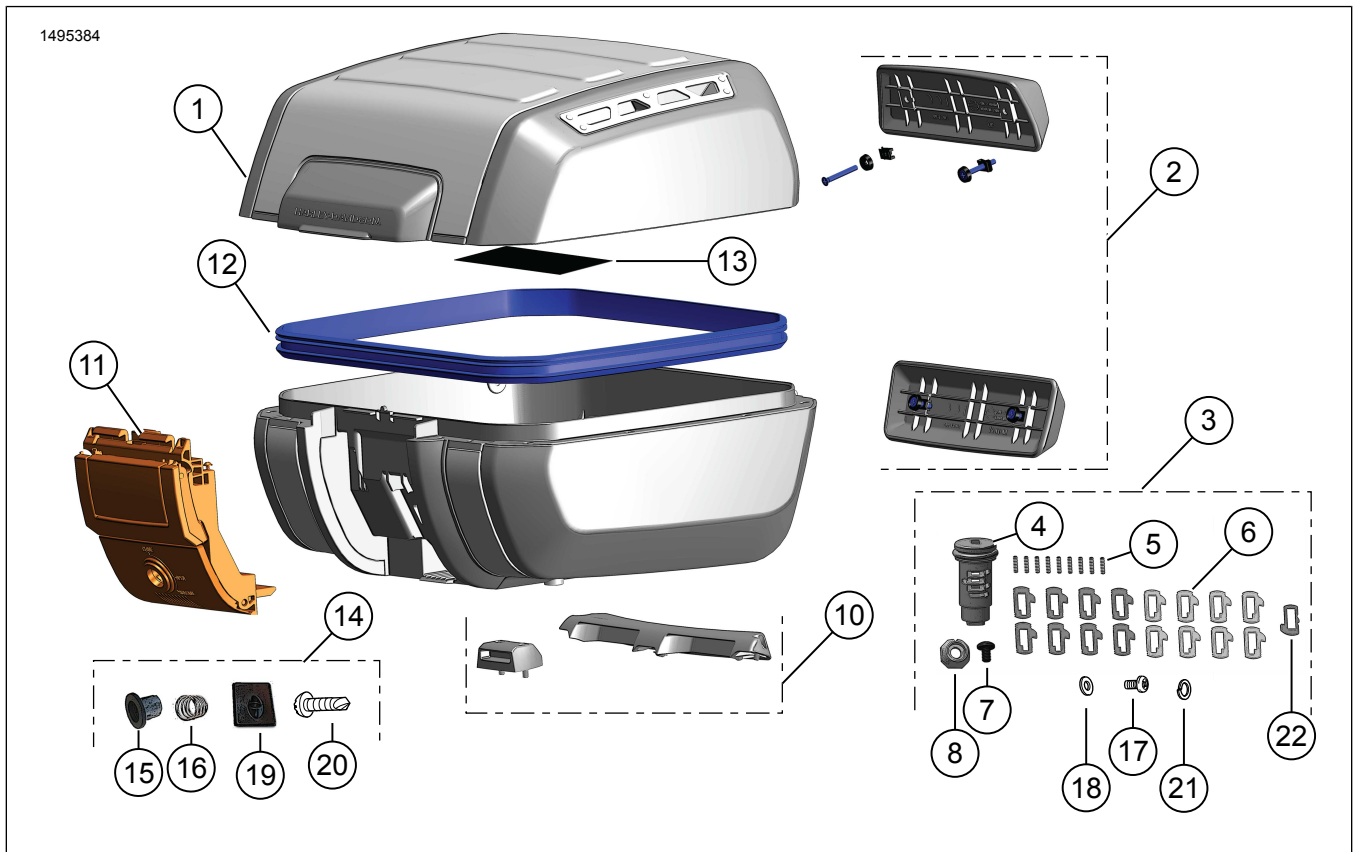


Figure 1. Mga Nilalaman ng Kit: Natatanggal na Top Case

Talahanayan 2. Mga Nilalaman ng Kit: Kit ng Natatanggal na Top Case

Tiyakin na lahat ng nilalaman ay nasa kit bago magkabit o magtanggap ng mga item mula sa sasakyan.					
<input checked="" type="checkbox"/>	Item	Qty	Paglalarawan	Part No. (Piyesa Blg.)	Mga tala
<input type="checkbox"/>	1	1	Takip	Hindi ipinagbibili nang hiwalay	
<input type="checkbox"/>			Base	Hindi ipinagbibili nang hiwalay	
<input type="checkbox"/>	2	1	Backrest kit	52300680	
<input type="checkbox"/>	3	1	Lockset, hindi nakasusi (Kasama ang mga item 4-9, 17, 18, 21)	90300167	
<input type="checkbox"/>	4	1	Cylinder sub-assembly	Hindi ipinagbibili nang hiwalay	
<input type="checkbox"/>	5	9	Tumbler spring	Hindi ipinagbibili nang hiwalay	
<input type="checkbox"/>	6	17	Tumbler	Hindi ipinagbibili nang hiwalay	
<input type="checkbox"/>	7	1	Turnilyo	Hindi ipinagbibili nang hiwalay	
<input type="checkbox"/>	8	1	Nut	Hindi ipinagbibili nang hiwalay	
<input type="checkbox"/>	9	1	Grasa (hindi ipinakikita)	Hindi ipinagbibili nang hiwalay	<b>Kluber na Lubrikasyon:</b> <ul style="list-style-type: none"> <li>• CENTOPLEX 1 DL 1 cc/1 mL/0.03 oz</li> <li>• Sundin ang mga mabuting kasanayan sa industriyal na kalinisan</li> <li>• Maghugas ng kamay pagkaraang hawakan ito</li> <li>• Ilayo sa mga mata</li> <li>• <b>Kemikal na Katangian:</b> Mineral oil, lithium calcium na sabon</li> </ul>
<input type="checkbox"/>	10	1	Mount kit	53000812	
<input type="checkbox"/>	11	1	Latch kit	53000851	
<input type="checkbox"/>	12	1	Gasket kit	53000852	
<input type="checkbox"/>	13	1	Label, babala	14002719	
<input type="checkbox"/>	14	1	Kit ng Lock Cylinder Hardware (kasama ang mga item 15, 16, 19, 20)	Hindi ipinagbibili nang hiwalay	
<input type="checkbox"/>	15	1	Housing	Hindi ipinagbibili nang hiwalay	
<input type="checkbox"/>	16	1	Locking spring	Hindi ipinagbibili nang hiwalay	
<input type="checkbox"/>	17	1	Turnilyo	Hindi ipinagbibili nang hiwalay	
<input type="checkbox"/>	18	1	Washer	Hindi ipinagbibili nang hiwalay	
<input type="checkbox"/>	19	1	Plastik na Takip	Hindi ipinagbibili nang hiwalay	
<input type="checkbox"/>	20	1	Turnilyo, plastik na takip	Hindi ipinagbibili nang hiwalay	
<input type="checkbox"/>	21	1	Lockwasher	Hindi ipinagbibili nang hiwalay	
<input type="checkbox"/>	22	1	Retention tumbler	Hindi ipinagbibili nang hiwalay	Hindi kailangan sa top case lock set

# PANGKALAHATAN

## Mga Modelo

Para sa impormasyon ng fitment ng modelo, tingnan ang Parts and Accessories (Mga Piyesa at Accessory) (P&A) Retail na Katalogo o ang seksyon ng mga Piyesa at Accessory ng [www.harley-davidson.com](http://www.harley-davidson.com).

Tiyakin na ginagamit ang pinakabagong bersyon ng pahina ng tagubilin. Makukuha ito sa: [h-d.com/isheets](http://h-d.com/isheets)

Makipag-ugnayan sa Harley-Davidson Customer Support Center sa 1-800-258-2464 (para sa U.S. lang) o sa 1-414-343-4056.

### ▲ BABALA

Tingnan ang seksyong **MGA ACCESSORY AT CARGO** sa loob ng seksyong **KALIGTASAN MUNA** sa iyong manwal ng may-ari. Ang maling pagkakarga o pagkakabit ng accessory ay maaaring humantong sa pagkasira ng bahagi at masamang makaapekto sa katatagan, pagmamaneho at pagganap, na maaaring magresulta sa kamatayan o malubhang pinsala. (00021c)

- Huwag lalampas nang 22 lbs (10 kg) na kabuuang timbang ng mga nilalaman at nakakabit sa bawat bag.
- Regular na itsek ang karga.

### ▲ BABALA

Huwag lumampas sa **Gross Vehicle Weight Rating (GVWR)** o **Gross Axle Weight Rating (GAWR)** ng motorsiklo. Ang paglampas sa mga rating na ito ng timbang ay maaaring humantong sa pagkasira ng bahagi at masamang makaapekto sa katatagan, pagmamaneho at pagganap, na maaaring magresulta sa kamatayan o malubhang pinsala. (00016f)

## Mga Kinakailangan sa Pagkakabit

Hiwalay na pagbili ng Pang-mount na kit (Bahagi Blg. 53000800).

### ▲ BABALA

Ang kaligtasan ng nagmamaneho at pasahero ay nakasalalay sa tamang pag-i-install ng kit na ito. Kung ang pamamaraan ay hindi abot ng iyong kakayahan o wala kang mga angkop na kasangkapan, ipagawa sa isang dealer ng Harley-Davidson ang pag-i-install. Ang maling pag-i-install ng kit na ito ay maaaring magresulta sa kamatayan o malubhang pinsala. (00308b)

## IKABIT

### Setting Key Lock

1. Figure 2 Buksan ang top case at hanapin ang lockset.
  - a. Hilahin ang pulang tab (1) upang matanggal ang hawakan (2).
  - b. Hilahin ang lever (3) sa ilalim ng hawakan upang mabuksan ang takip.

2. Figure 3 Sa Orihinal na Kagamitan (OE) susi ng sasakyan, tukuyin ang lalim ng cut sa bawat istasyon ng susi.

#### TALA

*Hindi ginagamit ang key station 1 at 2 para sa mga top case lock.*

3. Isulat ang mga halaga sa Talahanayan 3.
4. Talahanayan 3 Isulat ang mga code ng lalim ng susi mula sa Figure 3 batay sa mga nasukat na lalim ng cut.

#### TALA

*Ang mga code ng lalim ng cut ay magiging ikalawang digit ng numero ng tumble.*

- a. **Istasyon 7,6,3:** Ang mga istasyong ito ay gumagamit ng tumbler #11-14.
  - b. **Istasyon 8,5,4:** Ang mga istasyong ito ay gumagamit ng tumbler #21-24.
5. Figure 4 Ikabit ang mga tumbler spring (5), tingnan ang Figure 1, sa mga butas sa istasyon 3,6 at 7 sa panig (A) ng cylinder sub-assembly.
  6. Figure 4 Ikabit ang mga tumbler (6), tingnan ang Figure 1, #11-14 sa istasyon 3,6 at 7 kada numero ng tumble na tinukoy sa Talahanayan 3.

#### TALA

*Maglagay ng isang piraso ng tape o hawakan ang mga ikinabit na tumbler spring at mga tumbler gamit ang daliri upang mapanatili sa puwesto ang spring at mga tumbler bago ikabit ang mga spring at tumbler sa kabilang panig ng cylinder sub-assembly.*

7. Figure 4 Ikabit ang mga tumbler spring (5), tingnan ang Figure 1, sa mga butas sa istasyon 4,5 at 8 sa panig (B) ng cylinder sub-assembly.
8. Figure 4 Ikabit ang mga tumbler (6), tingnan ang Figure 1, #21-24 sa istasyon 4,5 at 8 kada numero ng tumble na tinukoy sa Talahanayan 3.
9. Figure 5 Habang ganap na pinananatili sa puwesto ang mga tumbler, ikabit ang susi sa na-assemble na cylinder sub-assembly.
10. Tiyaking maayos na nai-assemble ang lahat ng tumbler.

#### TALA

*Kapag ganap nang nakapasok ang susi, ang lahat ng mga tumbler ay dapat kapantay ng panlabas na dayametro ng cylinder. Tandaan na hindi pantay ang mga tumbler. Kung mas mataas ang tumbler sa panig ng spring, palitan ng susunod na mas mataas na numero ng tumbler. Kung mas mataas ang tumbler sa kabilang panig, palitan ng susunod na mas mababang numero ng tumbler.*

11. Maglagay ng pantay na grasa sa palibot ng panlabas na dyametro ng bahagi ng tumbler.

### Talahanayan 3. Mga Tagubilin sa Lock ng Susi

Istasyon	Panig	Nasukat na Lalim	Depth Code	Tumbler Blg.
3	A			1
4	B			2
5	B			2
6	A			1
7	A			1
8	B			2

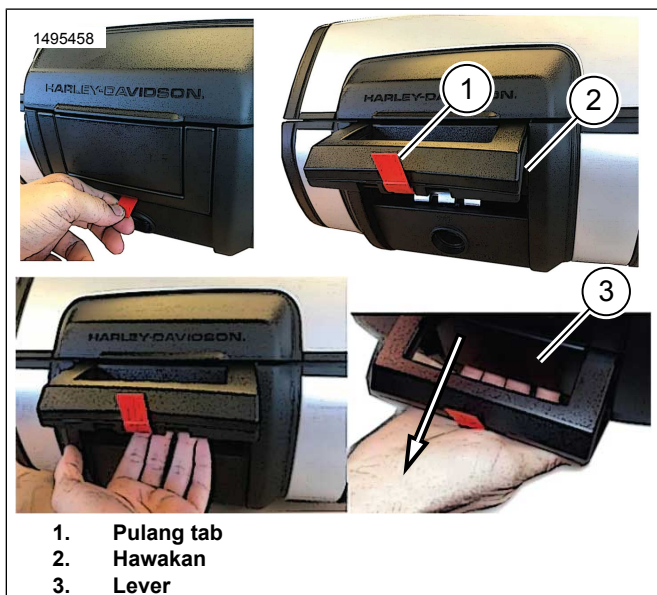


Figure 2. Buksan ang Top Case

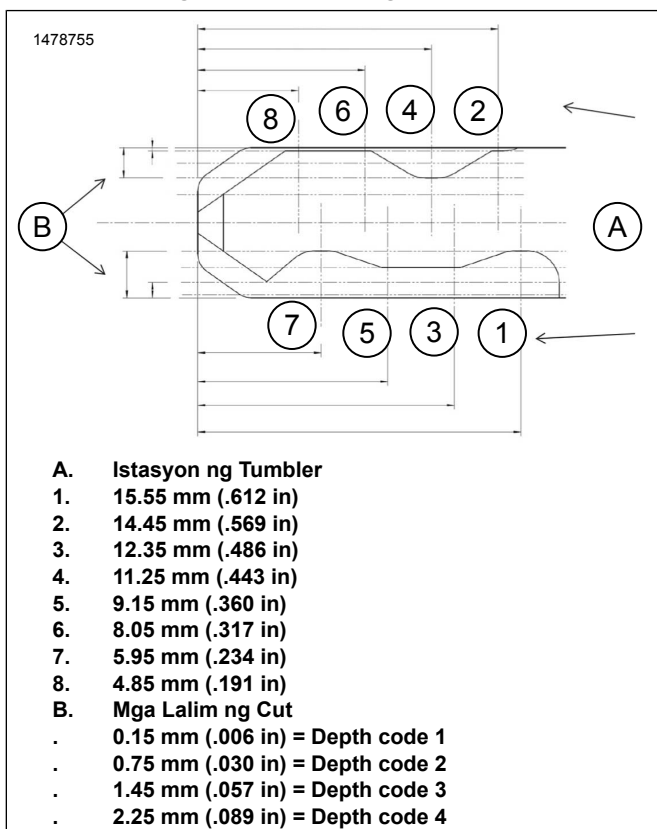


Figure 3. Diagram ng Code ng Susi

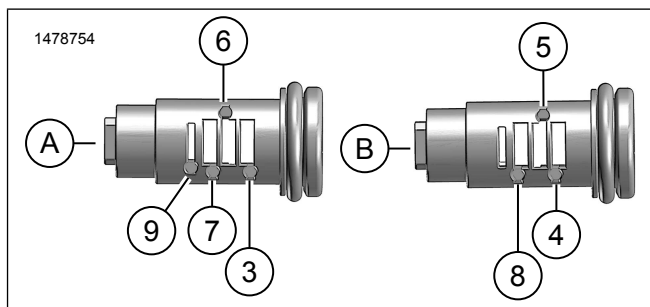


Figure 4. Mga Lokasyong Pagkakabit ng Spring at Tumbler (Tipikal)

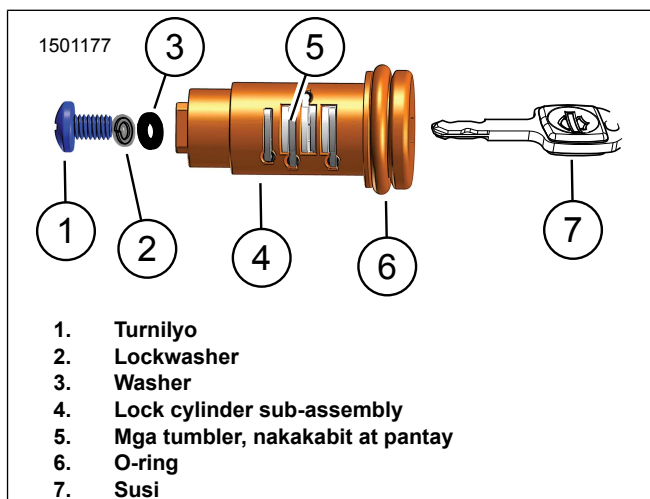


Figure 5. Na-assemble na Lockset

### Ikabit ang Lock at Top Case

- Figure 8 Iposisyon ang rotor, ilagay sa release na posisyon.
  - Figure 6 Hilahin ang release lever sa access rotor (1).
  - Figure 7 Iposisyon ang rotor (1) gamit ang kamay.
- Figure 9 Ikabit ang housing (2) at locking spring (3) sa lock cylinder (1).
  - Figure 7 Ihanay ang tatlong slot (2) ng housing sa tatlong ngipin (3) ng release lever.
- Figure 8 Ikabit ang lockset.
  - Ihanay ang retention tumbler (1) sa release na posisyon (2).
  - Dapat tumugma ang square boss ng lockset sa square na opening ng rotor (3).

c. Hawakan sa puwesto.

4. Figure 9 Ikabit ang washer (4), lockwasher (6) at turnilyo (5). Higpitan gamit ang kamay.
5. Itsek ang pag-ikot at paggana ng lock cylinder.
6. Figure 10 Ikabit ang takip (2) at turnilyo (1). Higpitan gamit ang kamay.
7. Figure 12 Tanggalin ang pulang tab (1).
8. Figure 11 Kapag nakabit na ang lockset, maaaring tanggalin ang susi sa posisyon 1 o 2.

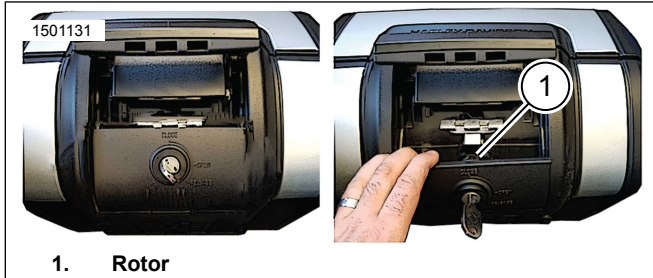


Figure 6. Akses sa Rotor

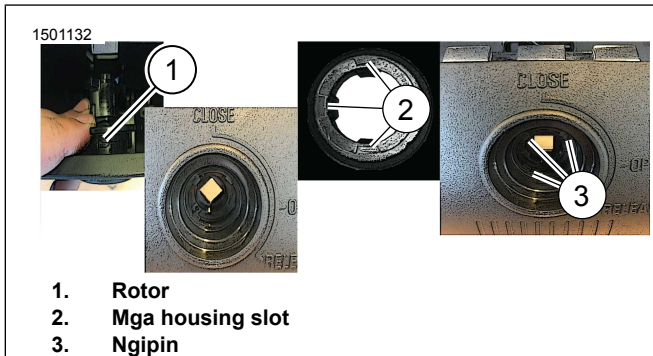


Figure 7. Housing

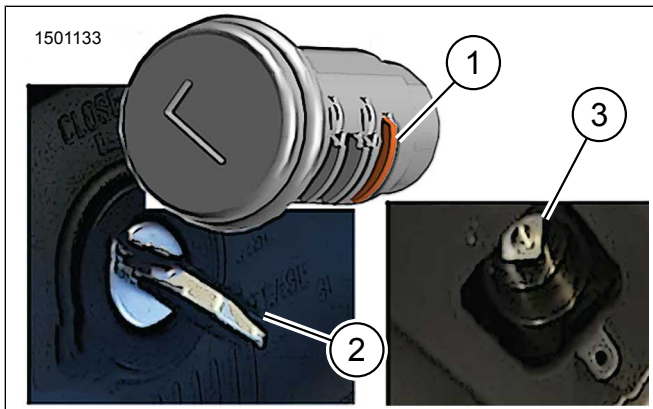


Figure 8. Release Tumbler - Release na Posisyon

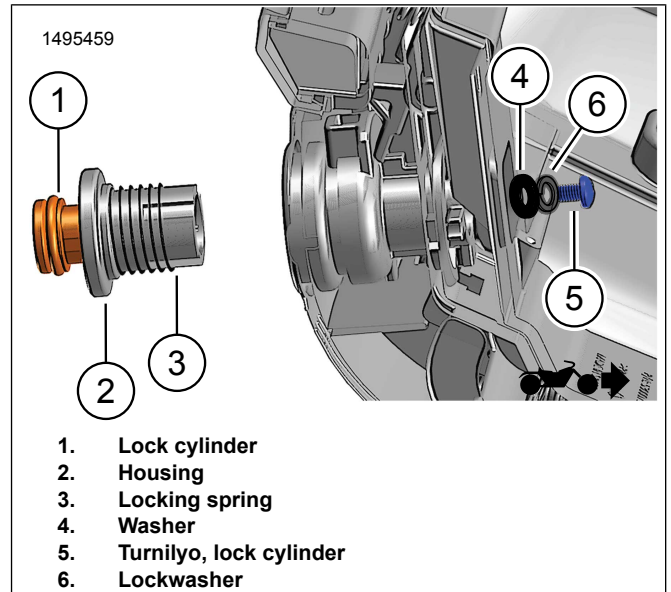


Figure 9. Ikabit ang Lockset sa Top Case

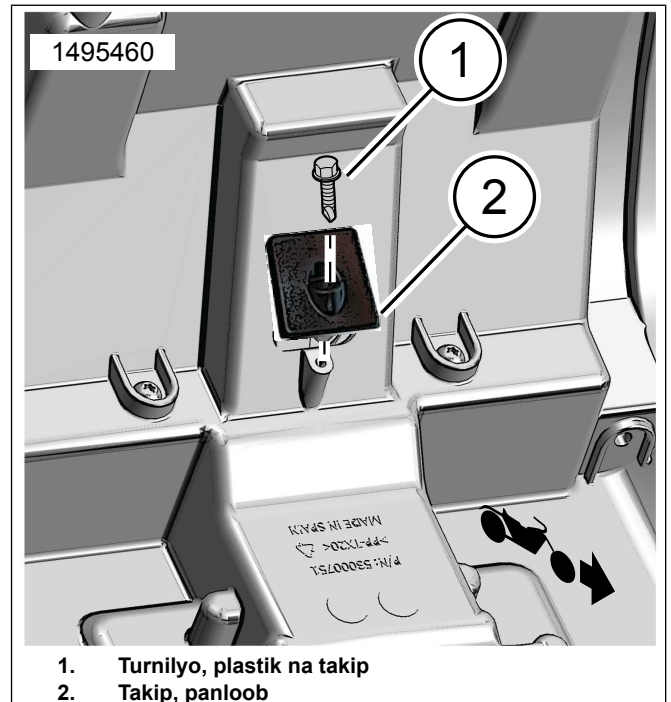


Figure 10. Ikabit ang Panloob na Takip

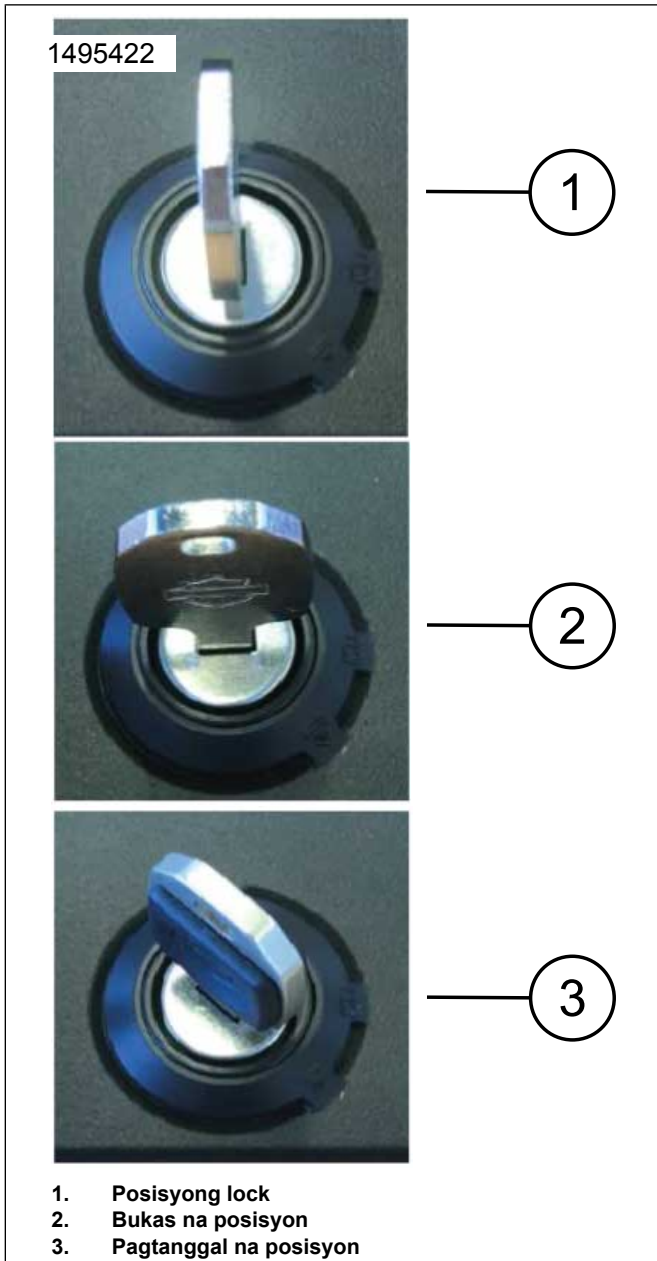


Figure 11. Mga Lock na Posisyon (karaniwan)

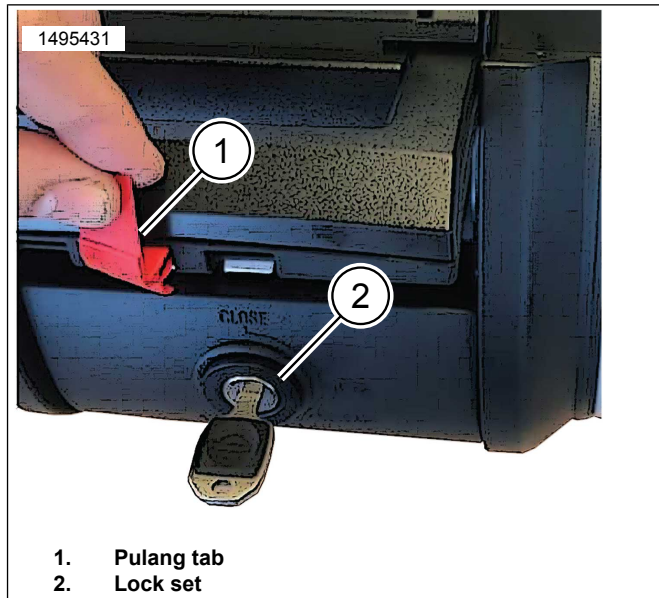


Figure 12. Hawakan ng Top case

### Ikabit ang Top Case

1. Figure 13 Ikabit ang pang-mount na kit sa pang-mount na bracket.
  - a. Ikabit ang latch (3) gamit ang tatlong turnilyo (2) sa harap ng pang-mount na bracket (1). Higpitan.  
Torque: 5,4–6,6 N·m (48–58 in-lbs)
  - b. Ikabit ang hook (4) gamit ang mga turnilyo (5) sa likuran ng pang-mount na bracket (1). Higpitan.  
Torque: 5,4–6,6 N·m (48–58 in-lbs)
2. Igitna ang top case sa pang-mount na bracket.
3. Tingnan ang Figure 13 at Figure 14 . I-slide ang top case sa harapang latch (3), diinan ito hanggang mag-click papasok sa likurang hook (4).

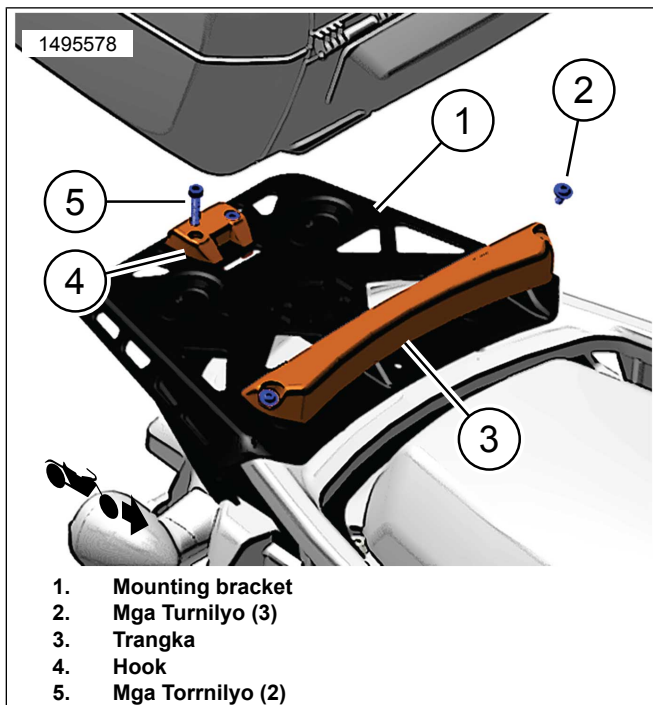


Figure 13. Mount Kit (53000812)

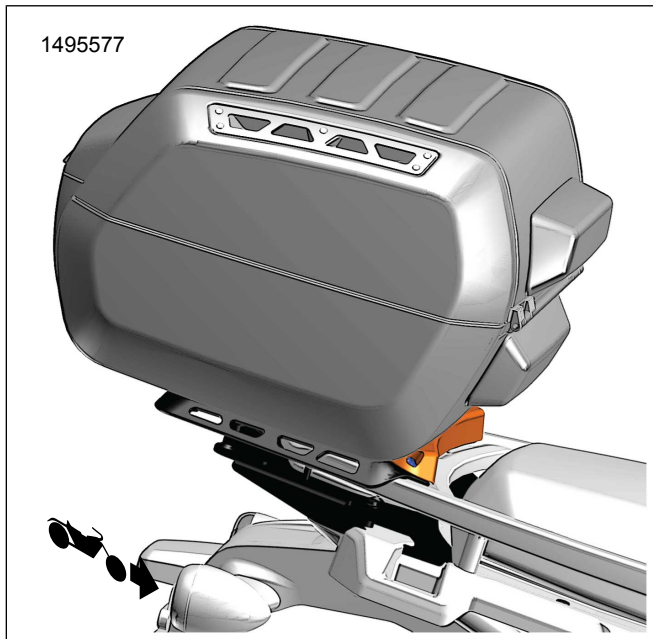


Figure 14. Pagkakabit ng Top case

## MGA LOCK NA POSISYON

1. **Nakasara na Posisyon:** ang case ay nakakandado.
2. **Bukas na Posisyon:** ang case ay hindi nakakandado.
  - a. Bukas na case: idiin pababa ang lock cylinder.
  - b. Ang pangunahing hawakan ay uusli.
  - c. Hilahin ang lever sa ilalim ng hawakan upang mabuksan ang takip.
3. **Release na Posisyon:** nagbubukas ng release lever.

4. I-release ang case mula sa sasakyan.
  - a. Ipihit ang susi sa release na posisyon.
  - b. Diinan ang lock cylinder.
  - c. Ang pangunahing hawakan ay uusli.
  - d. Hilahin ang release lever, i-angat ang case at tanggalin mula sa sasakyan.

### TALA

Bago sumakay, tiyakin na ang case ay lubos na nakakabit sa pang-mount na plate at nakasara at kapantay ng case ang hawakan.

### Supplemental na Video ng Proseso

#### ⚠ BABALA

Palaging repasuhin ang naaangkop na pamamaraan sa serbisyo bago isagawa ito. Ang video na ito ay inilaan upang dagdagan, hindi palitan, ang mga naidokumentong mga proseso ng pagseserbisyo. Ang pagtatangkang gawin ang mga pamamaraan sa serbisyo nang walang angkop na pagsasanay, kasangkapan, kagamitan, at mga manwal ay maaaring magresulta sa kamatayan o pinsala sa iyo o ibang tao. Maaari rin nitong mapinsala ang motorsiklo o magdulot ng hindi tamang paggana ng motorsiklo. (10406a)

Sumangguni sa: Pan America Sport Luggage Lock Install.mp4

Ang video na ito ang suplemento sa prosesong sinasaklaw sa dokumento. Ang video na ito ay maaari lamang mapanood sa pamamagitan ng Service information portal (Portal ng impormasyon sa serbisyo) (SIP).