







FL NA PANG-MOUNT NA KIT PARA SA NAA-ADJUST NA BACKREST NG RIDER

Talahanayan 1. Pangkalahatang Impormasyon

Mga Kit	Mga Iminumungkahing Kagamitan	Antas ng Kasanayan ⁽¹⁾
52596-09A	Mga Salaming Pangkaligtasan, Lyabe ng Torque	   

(1) Kinakailangan ang paghihigpit sa halaga ng torque o iba pang mga katamtamang kagamitan at pamamaraan

MGA NILALAMAN NG KIT

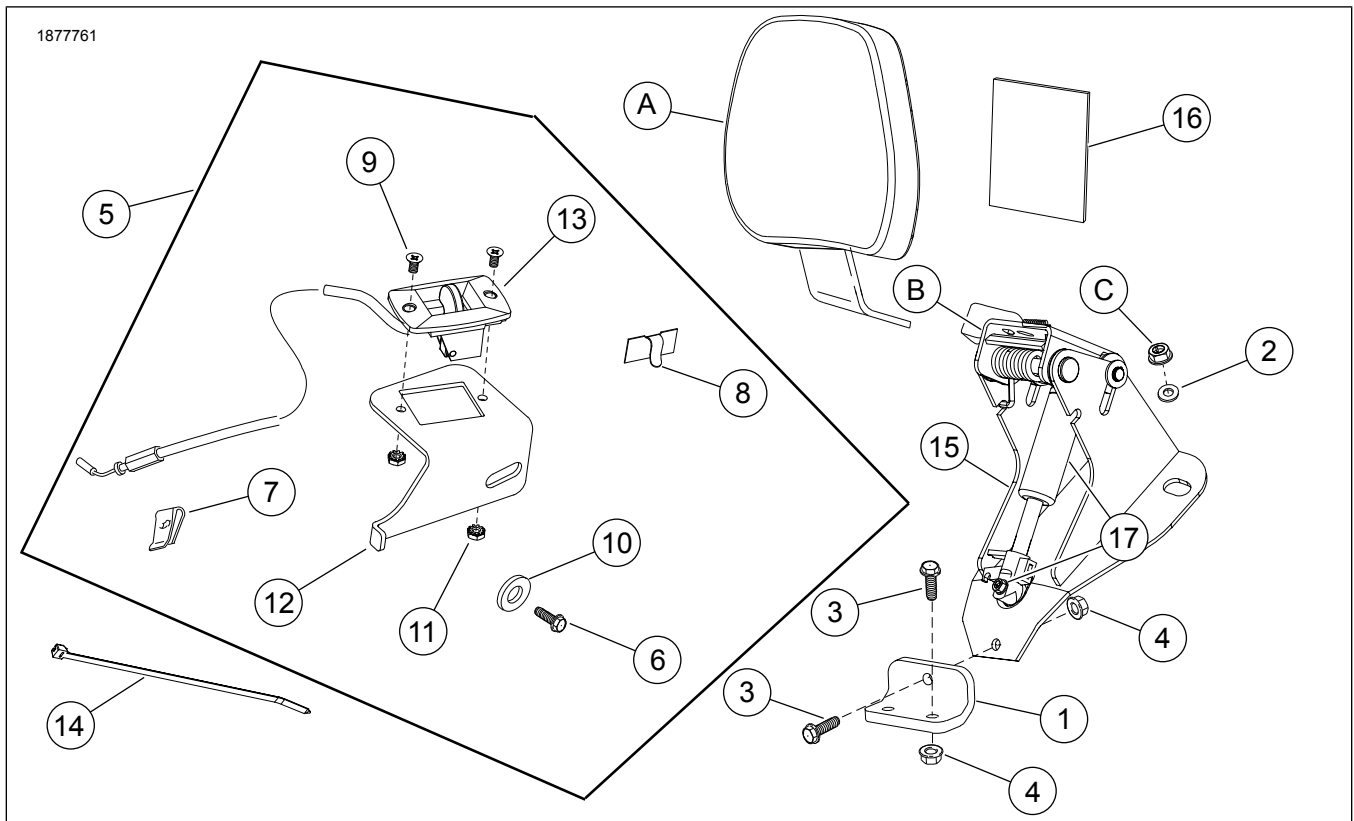


Figure 1. Mga Nilalaman ng Kit: FL na Pang-mount na Kit para sa Naa-adjust na Backrest ng Rider

Talahanayan 2. Mga Nilalaman ng Kit: FL na Pang-mount na Kit para sa Naa-adjust na Backrest ng Rider

<input checked="" type="checkbox"/>	Item	Qty	Paglalarawan	Part No. (Piyesa Blg.)	Mga tala
<input type="checkbox"/>	1	1	Mounting bracket	52590-09	
<input type="checkbox"/>	2	2	Washer	6223	
<input type="checkbox"/>	3	3	turnilyo	3574	8–11 N·m (6–8 ft-lbs)
<input type="checkbox"/>	4	3	Nut, nagla-lock na flange	7716	
<input type="checkbox"/>	5	1	Kit ng actuation handle (kasama ang item 6 hanggang 13)	52365-09	
<input type="checkbox"/>	6	1	Turnilyo	3574	5,1–6,2 N·m (45,1–54,9 in-lbs)
<input type="checkbox"/>	7	1	Clip nut	8108	
<input type="checkbox"/>	8	1	Gabay ng kable	10102	
<input type="checkbox"/>	9	2	Turnilyo	2933	
<input type="checkbox"/>	10	1	Washer	6036	
<input type="checkbox"/>	11	2	Lock nut	7838	
<input type="checkbox"/>	12	1	Handle ng actuator bracket	Hindi ipinagbibili nang hiwalay	
<input type="checkbox"/>	13	1	Actuator handle na may kable	Hindi ipinagbibili nang hiwalay	
<input type="checkbox"/>	14	1	Cable strap	Hindi ipinagbibili nang hiwalay	
<input type="checkbox"/>	15	1	Pang-mount na base ng backrest	52482-01A	
<input type="checkbox"/>	16	1	Pamprotekta ng upuan, may pandikit sa likod 3 1/2 x 3 pulgada	52300017	
<input type="checkbox"/>	17	1	Gas spring kit	52300681	
Mga bagay na nabanggit sa teksto, ngunit hindi kasama sa kit:					
<input checked="" type="checkbox"/>	A	1	Backrest pad	Hiwalay na lbinebenta	
<input checked="" type="checkbox"/>	B	1	Kit ng Pagsasaayos ng Pivot Bracket (kasama ang pivot bracket, lever, spring at hardware)	52342-09	
<input checked="" type="checkbox"/>	C	1	Stock na nut		7–11 N·m (5–8 ft-lbs)

TALA

Tiyakin na lahat ng nilalaman ay nasa kit bago magkabit o magtanggap ng mga item mula sa sasakyan.

PANGKALAHATAN

Mga Modelo

Para sa impormasyon ukol sa fitment ng modelo, pakitingnan ang Retail na Katalogo ng P&A o ang seksyon ng Mga Piyesa at Accessory ng www.harley-davidson.com (Ingles lamang).

Siguraduhin na ginagamit mo ang pinakabagong bersyon ng pahina ng tagubilin na makukuha sa: www.harley-davidson.com/isheets

Makipag-ugnayan sa Harley-Davidson Customer Support Center sa 1-800-258-2464 (para sa U.S. lang) o sa 1-414-343-4056.

Mga Kinakailangan sa Pagkakabit

▲ BABALA

Ang kaligtasan ng nagmamaneho at pasahero ay nakasalalay sa tamang pag-i-install ng kit na ito. Kung ang pamamaraan ay hindi abot ng iyong kakayahan o wala kang mga angkop na kasangkapan, ipagawa sa isang dealer ng Harley-Davidson ang pag-i-install. Ang maling pag-i-install ng kit na ito ay maaaring magresulta sa kamatayan o malubhang pinsala. (00308b)

ALISIN

1. Tanggalin ang upuan at itabi ang hardware. Tingnan ang manwal ng may-ari.

2. Alisin ang takip sa kaliwang bahagi. Tingnan ang manwal ng may-ari.
 - a. Alisin ang Modyul ng Body Control (BCM) at BCM caddy. Tingnan ang manwal ng may-ari.
3. Tingnan ang Figure 2 . Alisin ang mga nut (1). Iwanan ang mga washer (3) at stud (2) sa puwesto.
 - a. **MY23.5-mamaya na CVO at MY24-mas bago FLHX, FLTRX:** Laktawan ang hakbang 3 sa pag-install.

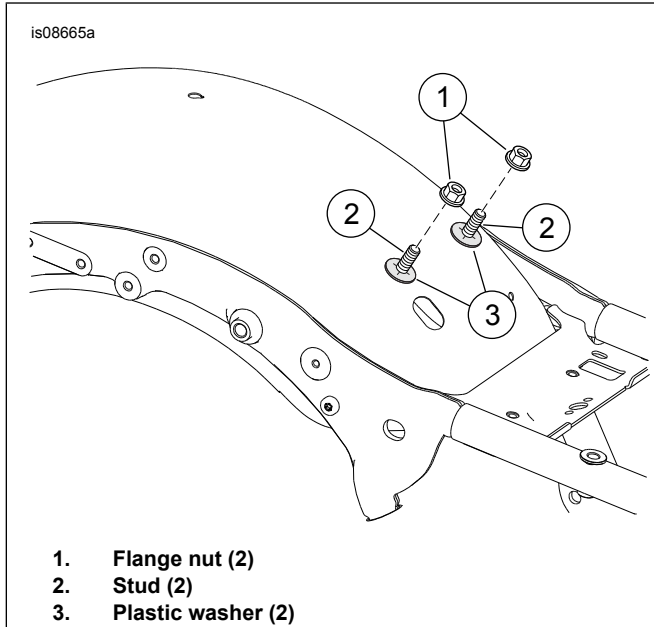


Figure 2. Pang-mount na Hardware

4. Tingnan ang Figure 3 . Tanggalin ang wire clip ng spark plug (1).

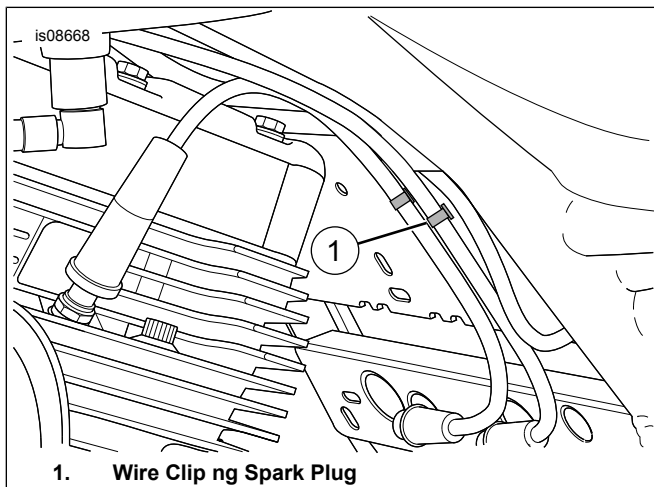


Figure 3. Wire Clip ng Spark Plug

5. **Mga Modelong may mga Mid-Frame Air Deflector:** Tanggalin ang pang-mount na hardware sa itaas na kaliwang bahagi.

IKABIT

1. Tingnan ang Figure 4 . Ikabit ang clip nut (1) sa pang-mount na butas (2).
2. Ihanay ang clip sa panghanay na butas (3).

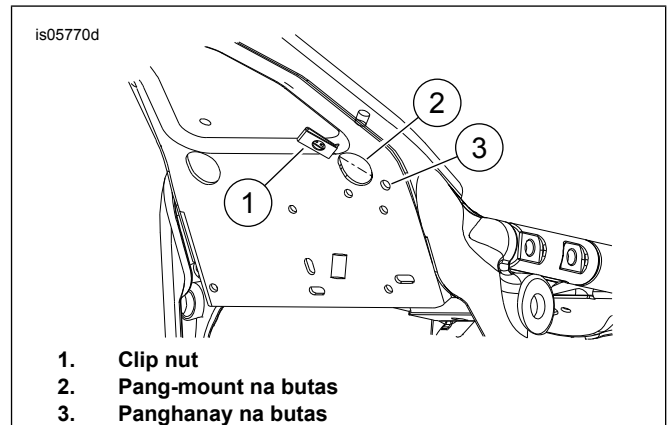


Figure 4. Ikabit ang Clip Nut

3. Tingnan ang Figure 5 . Ikabit ang pang-mount na bracket (2) sa pang-mount na base (3).
4. Ikabit ang turnilyo (1) at nut (4) gaya ng ipinapakita. Hayaang maluwag ang mga fastener.

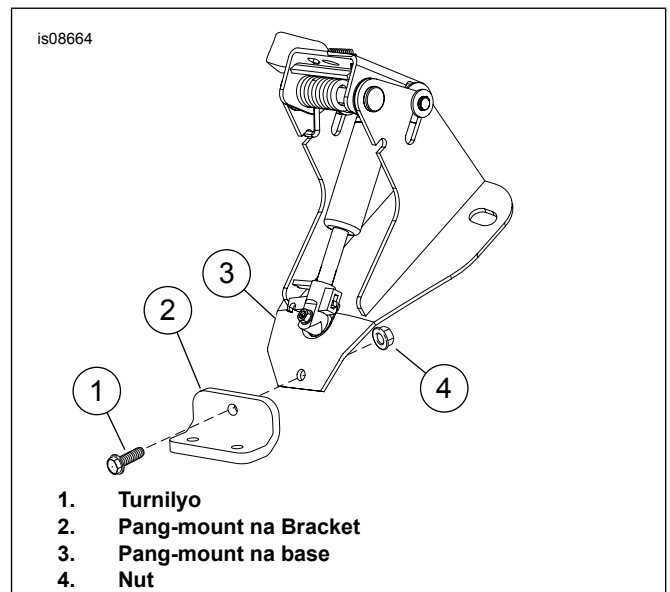


Figure 5. Ikabit ang bracket.

5. Figure 2 Ilagay ang pang-mount na base sa ibabaw ng mga stud (2) at plastic washer (3).
6. Figure 6 Ilagay ang pang-mount na bracket (1) sa puwesto at ikabit ang mga turnilyo at nut (2) gaya ng ipinapakita. Hayaang maluwag ang mga fastener. Tiyakin na malayang nakakagalaw ang elektrikal na pangkonekta.
 - a. Tingnan ang Figure 6 at Figure 7. Kung ang electrical connector (5) ay nakadikit sa mounting base (3), ilipat ang mounting bracket (1) sa likod ng mounting base (3).

b. Ikabit ang turnilyo (1) at nut (4).

7. Ikabit ang mga washer (4) at mga nut (6). Higpitan.

Torque: 7–11 N·m (60–96 in-lbs)

8. Higpitan ang mga turnilyo at nut (2). Higpitan.

Torque: 8–11 N·m (6–8 ft-lbs)

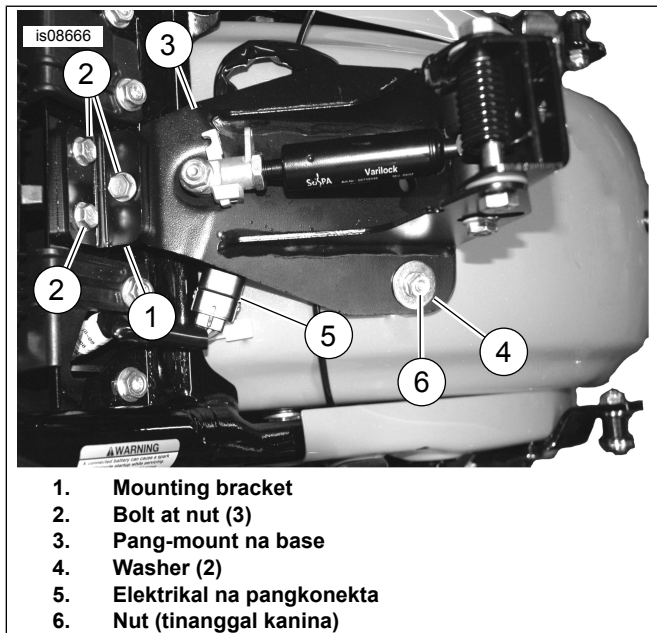


Figure 6. Ikabit ang Bracket ng Backrest

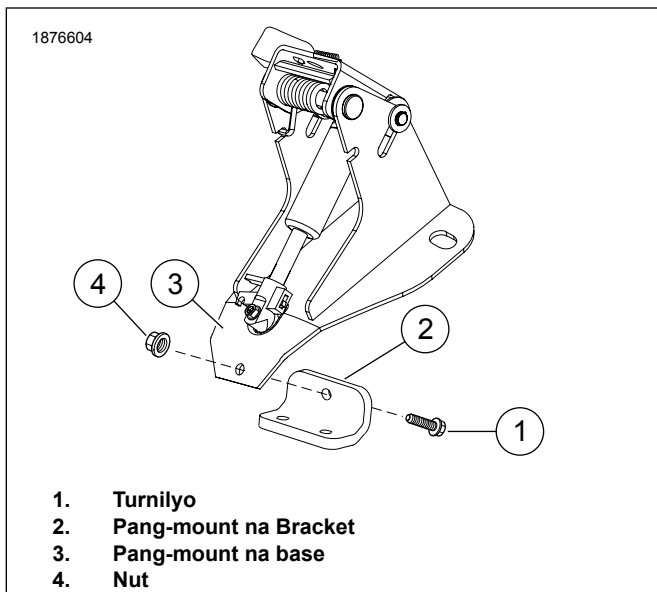


Figure 7. Alternate Install Option para sa Mounting Bracket

9. Tingnan ang Figure 1 . Ikabit ang handle ng actuator (13) na may kable sa bracket ng actuator handle (12) nang sa gayon ay nakaturo sa baba ang kable kapag ikinabit.

10. Ikabit gamit ang mga turnilyo (9) at nut (11).

11. **Mga Modelong walang Mid-Frame Air Deflector:** Tingnan ang Figure 8 .

a. I-slide ang flat na panig ng actuator assembly (1) sa likod ng mga kable ng spark plug.

b. Tiyakin na ang hook/bent tab sa bracket ay nakakabit sa cross-member plate.

c. Ipirmi sa posisyon gamit ang turnilyo (4) at washer (5). Higpitan.

Torque: 5,1–6,2 N·m (45–55 in-lbs) *turnilyo*

12. **Mga Modelong may Mid-Frame Air Deflector:** Tingnan ang Figure 9 .

a. I-slide ang flat na panig ng actuator assembly (1) sa likod ng mga kable ng spark plug.

b. Tiyakin na ang hook/bent tab sa bracket ay nakakabit sa cross-member plate.

c. Ipirmi sa posisyon gamit ang turnilyo (4) at washer (5). Higpitan.

Torque: 5,1–6,2 N·m (45–55 in-lbs) *turnilyo*

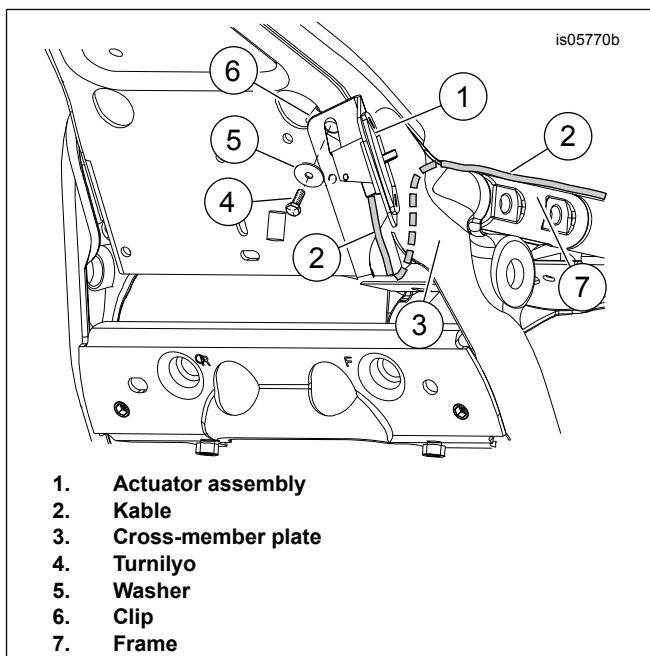


Figure 8. Ikabit ang Actuator Assembly

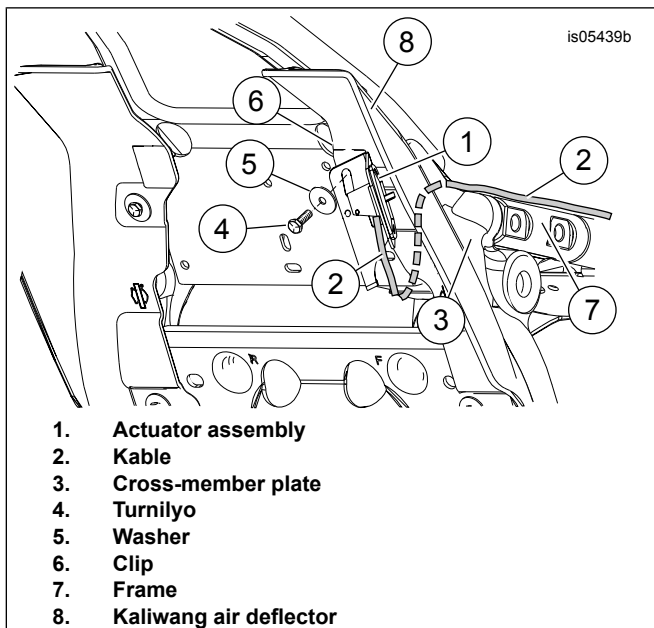


Figure 9. Pagkakabit ng Actuator Assembly na may Mid-Frame Air Deflector

13. Linisin ang isang bahagi ng bracket ng pang-adjust na handle sa tanyag lokasyon kung saan tinanggal ang wire clip ng spark plug. Gumamit ng pinaghalong 50% alcohol at 50% tubig.
14. Tingnan ang Figure 1 . Ikabit ang gabay ng kable (8) sa bracket.
15. Iruta ang kable ng spark plug sa clip.
16. Tupiin ang clip upang maipirmi sa posisyon ang kable ng spark plug.
17. Tingnan ang Figure 10 . Iruta ang kable (2) sa ilalim ng cross-member.
18. Patuloy na iruta ang kable (2) sa pagitan ng fuse/electrical box (4) at frame (5) tungo sa ibabaw ng likurang fender at papunta sa bracket ng backrest.

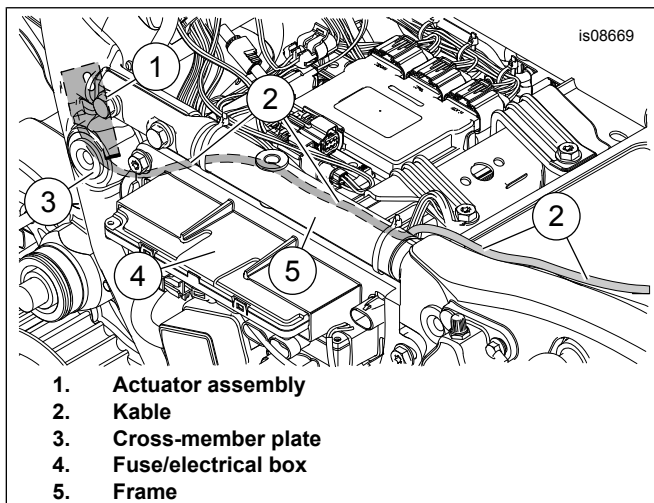


Figure 10. Pagruruta ng Kable

19. Tingnan ang Figure 11 . Ikabit ang pang-release na kable (1) sa bracket na pang-mount ng backrest (2) gaya ng ipinapakita.
20. Maingat na ikabit ang kable sa shaft ng gas spring (4) gamit ang ibinigay na strap ng kable (3). Huwag higpitan nang sobra ang strap ng kable.

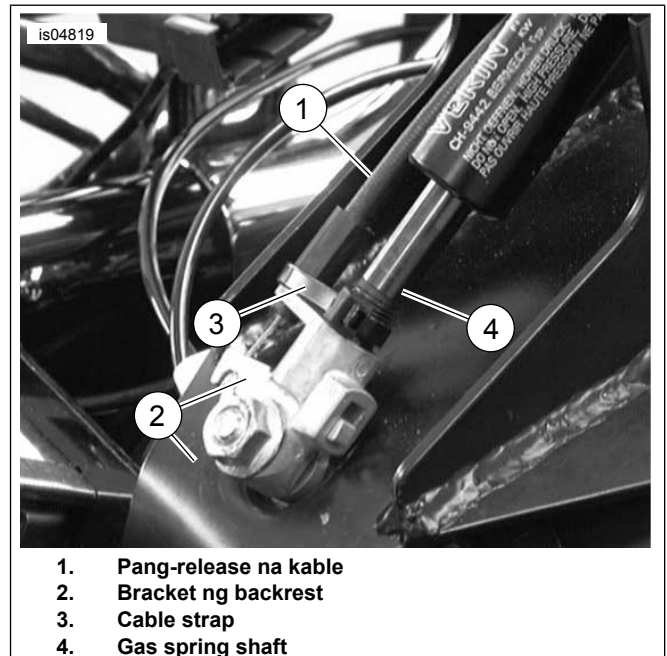


Figure 11. Ikabit ang Kable sa Bracket ng Backrest

PAGKAKABIT NG PAMPROTEKTA NG UPUAN

TALA

Ang layunin ng pamprotekta ng upuan ay para maiwasan ang maagang pagkasira sa pagitan ng mekanismo ng backrest at ilalim na panig ng upuan. Kapag ang pamprotekta ng upuan ay inilagay nang masyadong mababa sa pasukan ng upuan, ang mekanismo ng backrest, kapag itinulak paharap, ay maaaring sumabit sa pang-itaas na dulo ng pamprotekta at maaaring maging mahirap nang ibalik na patayo.

1. Pansamantalang ikabit ang upuan sa ibabaw ng mekanismo ng backrest.
2. Ikabit pero huwag higpitan ang pang-mount na hardware ng upuan.
3. Ikabit ang backrest ng rider habang sinusunod ang mga tagubilin sa ilalim ng PAGKAKABIT NG BACKREST.
4. Tingnan ang Figure 1 . Kunin ang pamprotekta ng upuan (16).
5. Maglagay ng masking tape sa pamprotekta ng upuan bilang tulong para mahanap ang pamprotekta sa upuan.
 - a. Maglagay ng masking tape sa makinis, hindi dumidikit na panig ng pamprotekta ng upuan.

b. Pahabain ang masking tape nang lagpas ng 2 pulgada (5.1 cm) sa bawat dulo ng mas maikling panig ng pamprotekta ng upuan.

6. Ipasok ang pamprotekta ng upuan mula sa itaas, sa pagitan ng likod ng pasukan ng upuan at ng mekanismo ng backrest hanggang sa pinakadulo na may tape. Huwag i-tape ang pamprotekta ng upuan sa ngayon.

7. Tingnan ang Figure 14 . Habang nasa puwesto ang backrest at ang upuan, itulak ang backrest tungo sa ganap na harapang posisyon (3). Ang mekanismo ng backrest ay didiin sa pagitan ng ilalim na panig ng upuan at sa pagitan ng ipinasok na pamprotekta ng upuan.

8. Habang ganap nang nasa harap ang mekanismo ng backrest, i-adjust ang pamprotekta ng upuan nang sa gayon ay nakaposisyon ang pinakamataas na dulo nang humigit-kumulang 1/2 pulgada (13 mm) sa itaas ng likurang dulo ng mekanismo sa loob ng bulsa ng upuan.

9. Pansamantalang idikit ang masking tape sa upuan para mapanatili ang tinukoy na posisyon.

10. Habang hinahayaang naka-tape sa puwesto ang pamprotekta ng upuan, tanggalin ang upuan at ilagay nang nakabaliktad sa isang makinis at malinis na lugar.

11. Markahan o kung hindi man ay ipahiwatig ang lokasyon ng mga dulo ng pamprotekta ng upuan sa ilalim na panig ng upuan.

12. Tanggalin ang pamprotekta mula sa upuan at ang masking tape mula sa pamprotekta.

13. Tingnan ang Figure 12 . Tandaan ang hugis ng bahagi na tatakpan ng pamprotekta ng upuan (2) at maingat na ihugis ang pamprotekta para mas maayos na magkasya sa mga hugis ng upuan (1).

TALA

Para hindi sumabit sa pinasok na backrest ang pamprotekta habang ikinakabit ang backrest, bahagyang igulong ang pinakataas na dulo ng pamprotekta ng upuan na pinakamalapit sa bahagi ng angkasan o pillion ng upuan.

14. Tandaan ang lokasyon ng pamprotekta ng upuan at linisin ang humigit-kumulang apat na pulgadang kwadrado na bahagi gamit ang masabon na tubig o alkohol.

15. Tanggalin ang liner ng pandikit mula sa pamprotekta ng upuan at ilagay ang pamprotekta sa upuan sa ibabaw ng binalak na lokasyon.

16. Diinan mula sa gitna ang pamprotekta ng upuan patungo sa labas para matanggal ang mga bula na nabuo sa pagitan ng pamprotekta at upuan.

17. Hayaan ng 24 na oras ang pandikit para matuyo bago ito basain o ilagay sa mga sukdulang temperatura.

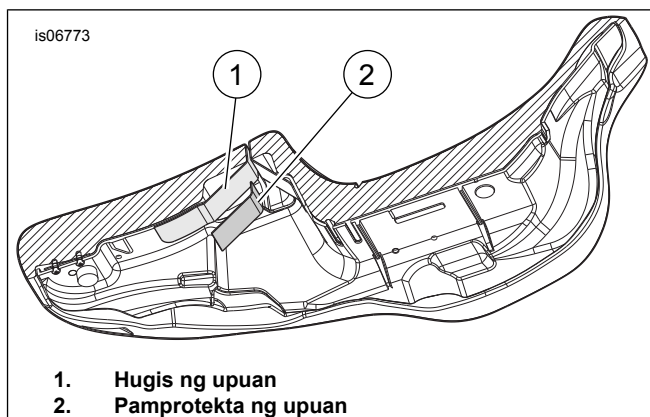


Figure 12. Ilalim na Panig ng Upuan

SEAT at BCM INSTALL

1. I-install ang BCM caddy at BCM. Tingnan ang manwal ng may-ari.
2. Ikabit ang strap ng upuan at grab strap (kung mayroon) gamit ang tinanggal na hardware kanina.
3. Pagkatapos ikabit ang upuan, hatakin pataas ang upuan upang matiyak na nakakabit ito nang mabuti. Tingnan ang manwal ng may-ari.

PAGKAKABIT NG BACKREST

▲ BABALA

Pagkatapos i-install ang backrest, hilahin ito pataas upang matiyak na ito ay naka-lock sa posisyon. Habang nakasakay, maaaring gumalaw at maging sanhi ng pagkawala ng kontrol ang maluwag na backrest, na maaaring magresulta sa kamatayan o malubhang pinsala. (00386a)

1. Tingnan ang Figure 13 . Diinan ang lever sa bracket ng backrest gaya ng ipinapakita.
2. Ipasok ang backrest at maingat na diinan ito hanggang pumitik ito sa lugar.

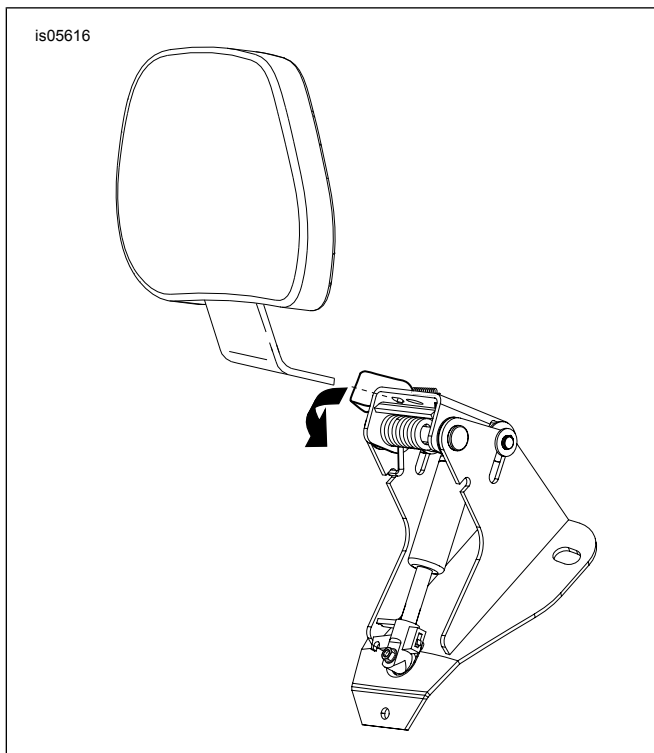


Figure 13. Pagkakabit ng Backrest

OPERASYON

▲ BABALA

Pagkatapos i-install ang backrest, hilahin ito pataas upang matiyak na ito ay naka-lock sa posisyon. Habang nakasakay, maaaring gumalaw at maging sanhi ng pagkawala ng kontrol ang maluwag na backrest, na maaaring magresulta sa kamatayan o malubhang pinsala. (00386a)

1. Tingnan ang Figure 14 . Ang pang-adjust na handle ay ginagamit para igalaw ang backrest pad nang pasulong at paatras.
2. Upang i-adjust ang backrest pad nang pasulong o paatras (2), itulak ang handle.
3. Ang pagsandal sa backrest pad ay nakakatulong sa pag-a-adjust nito nang paatras.
4. Ang hindi pagsandal sa backrest pad habang itinutulak ang handle ay nagpapaabante sa backrest sa ganap na pasulong na posisyon nito.
5. Ang pagbitiw sa hawakan ay nagla-lock sa backrest sa posisyon.
6. Upang i-adjust ang backrest pad pataas at pababa (1), hilahin ang knob sa likuran ng pad.

TALA

Maging maingat kapag itinutulak ang upuan sa ganap na pasulong na pang-mount na posisyon (3). Maaaring mapunit ang materyal ng upuan kapag itinulak ito nang sobra-sobra.

7. Igalaw ang backrest pataas o pababa hanggang sa ninanais na posisyon tapos bitawan kapag nasa ninanais na posisyon na ang pad.
8. Maaaring itulak ang backrest pad papunta sa upuan (3) tulad ng ipinakita para maging madali ang pagbaba at pagsakay sa motorsiklo nang hindi pinagagana ang pang-release na handle.

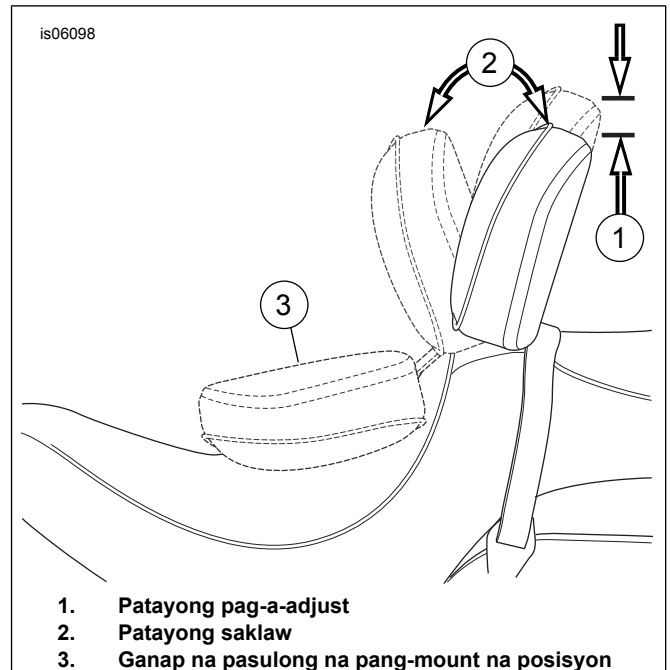


Figure 14. Mga Posisyon ng Backrest

1. Patayong pag-a-adjust
2. Patayong saklaw
3. Ganap na pasulong na pang-mount na posisyon