



PARA-BRISA REMOVÍVEL PARA MODELOS SOFTAIL

INFORMAÇÕES GERAIS

Kits números

57140-05, 57141-05, 57181-05, e 57243-05

Modelos

Tabela 1. Modelos

Kits	Conteúdo
57243-05	Altura padrão, para-brisa estilo flames
57140-05	Altura padrão, para-brisa transparente
57141-05	Perfil baixo, para-brisa fumê
57181-05	Altura padrão, para-brisa fumê

AVISO

Não use bolsas de para-brisa com para-brisas estilo flames. Ocorrerão danos nos gráficos. (00393f)

⚠ ATENÇÃO

A segurança do motociclista e do passageiro depende da instalação correta deste kit. Se o procedimento não estiver dentro de suas capacidades ou se você não possuir as ferramentas corretas, deixe que uma concessionária Harley-Davidson efetue a instalação. A instalação inadequada deste kit poderá resultar em morte ou lesões graves. (00308b)

Conteúdo do kit

Veja a Figura 4 e consulte a Tabela 2.

INSTALAÇÃO

NOTA

Coloque estopas no farol dianteiro e na frente do tanque de combustível para evitar arranhões nesses componentes. Certifique-se de que o conjunto do para-brisa não toque as peças pintadas ou cromadas. O contato causará arranhões nas peças cromadas ou pintadas.

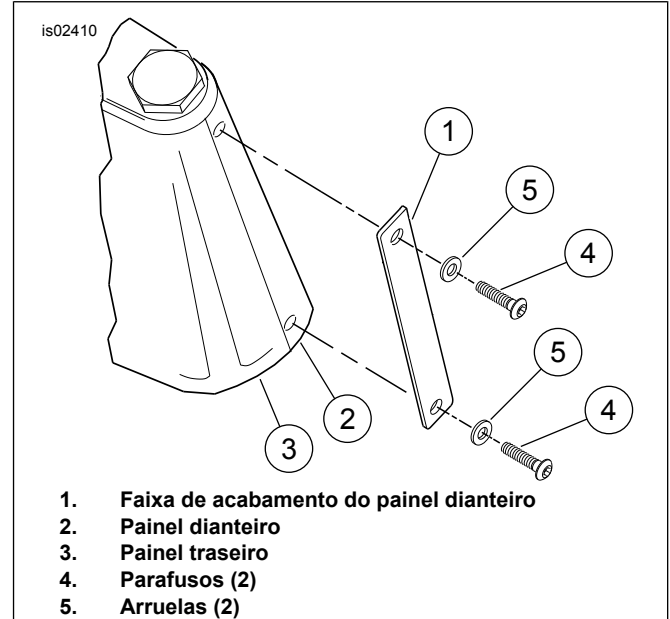
Os espaçadores dos parafusos superiores cairão quando os parafusos forem removidos. Tenha cuidado para que os espaçadores não batam no tanque de combustível ou no para-lama, danificando o acabamento.

1. Remova o para-brisa original, se equipado. Descarte o para-brisa e suas ferragens.

NOTA

Antes da montagem, aplique Loctite® 242 (azul) nas roscas dos parafusos que serão inseridos nos suportes do garfo.

Para modelos sem faróis de ultrapassagem:



1. Faixa de acabamento do painel dianteiro
2. Painel dianteiro
3. Painel traseiro
4. Parafusos (2)
5. Arruelas (2)

Figura 1. Remoção da faixa de acabamento do painel dianteiro (modelos sem faróis de ultrapassagem)

1. Veja Figura 1. Remova os dois parafusos (4) e as arruelas (5) que fixam a faixa de acabamento (1) no painéis dianteiro (2) e traseiro (3). Guarde a faixa de acabamento. Os dois parafusos e as arruelas podem ser descartados.
2. Veja Figura 2. Pegue um parafuso cromado de cabeça cogumelo (2) do kit. Coloque uma arruela lisa (3) sobre as roscas do parafuso, seguida por uma bucha (4). Coloque um dos espaçadores superiores grossos (5) sobre as roscas com a extremidade rebaixada afastada da cabeça do parafuso.
3. Introduza a extremidade rosqueada do parafuso no furo superior da faixa de acabamento (1) do painel dianteiro e, em seguida, no furo superior dos painéis dianteiro e traseiro. Aperte os parafusos com os dedos.



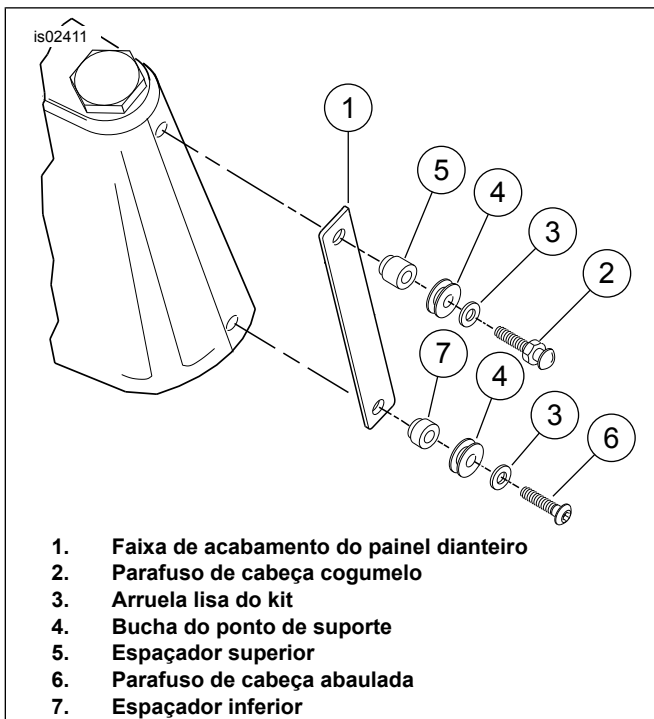


Figura 2. Instalação do suporte do para-brisa e da faixa de acabamento do painel dianteiro (modelos sem faróis de ultrapassagem)

4. Selecione um parafuso cromado de cabeça abaulada (6) do kit. Coloque uma arruela lisa (3) sobre as roscas do parafuso, seguida por uma bucha (4). Coloque um dos espaçadores superiores finos (7) sobre as roscas com a extremidade rebaixada afastada da cabeça do parafuso.
5. Introduza a extremidade rosqueada do parafuso no furo inferior da faixa de acabamento (1) do painel dianteiro e, em seguida, no furo inferior dos painéis dianteiro e traseiro. Aperte apenas os parafusos inferiores com torque de 10,8 N·m (96 in-lbs).
6. Repita os passos de 1 a 5 no lado oposto.

Para modelos equipados com faróis de ultrapassagem:

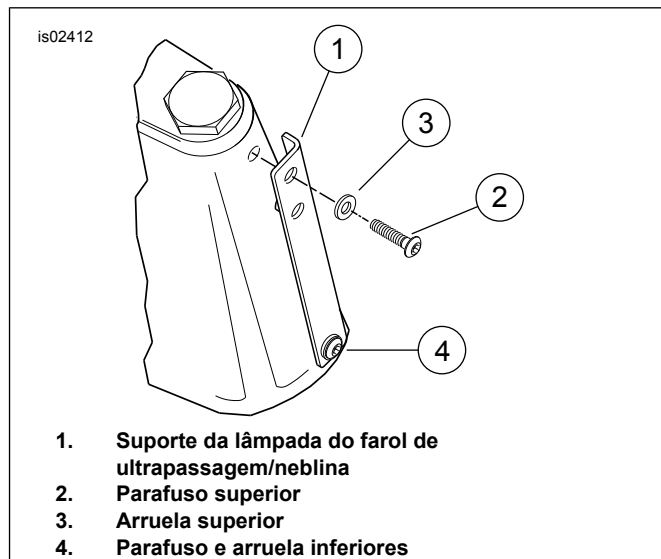


Figura 3. Suporte do farol de ultrapassagem

1. Veja Figura 3. Remova apenas o parafuso **superior** (2) e a arruela (3) que fixa o suporte do farol de ultrapassagem/neblina (1) nos painéis dianteiro e traseiro. Mantenha o parafuso e a arruela inferiores (4) no lugar. O parafuso superior pode ser descartado, mas conserve a arruela.
2. Veja a Figura 4. Pegue um parafuso cromado de cabeça cogumelo (22) do kit. Coloque uma arruela lisa (23) sobre as roscas do parafuso, seguida por uma bucha (20) e pela arruela lisa (A) conservada no passo 1.
3. Introduza a extremidade rosqueada do parafuso no furo superior do suporte do farol de ultrapassagem e, em seguida, no furo superior dos painéis dianteiro e traseiro. Aperte os parafusos com os dedos.
4. Remova o parafuso inferior e a arruela. O parafuso superior pode ser descartado, mas conserve a arruela. Selecione um parafuso cromado de cabeça abaulada (21) do kit. Coloque uma arruela lisa (23) sobre as roscas do parafuso, seguida por uma bucha (20) e pela arruela lisa conservada (A).
5. Introduza a extremidade rosqueada do parafuso no furo inferior do suporte do farol de ultrapassagem e, em seguida, no furo inferior dos painéis dianteiro e traseiro. Aperte os parafusos inferiores com torque de 10,8 N·m (96 in-lbs).
6. Repita os passos de 1 a 5 no lado oposto.

Para TODOS os modelos:

1. Prenda as garras inferiores do conjunto do para-brisa nos canais das buchas de borracha inferiores de fixação em cada um dos lados do conjunto do garfo dianteiro.
2. Prenda as garras superiores do para-brisa nos canais das buchas de borracha superiores de fixação.

3. Encaixe o para-brisa firmemente no lugar até ele se apoiar nas buchas de fixação.
4. Aperte os parafusos superiores com torque de 10,8 N·m (96 in-lbs).

▲ ATENÇÃO

A instalação de acessórios ou a colocação de carga de maneira incorreta pode afetar a estabilidade e o manuseio da motocicleta, o que poderá resultar em morte ou lesões graves. (00455b)

▲ ATENÇÃO

A falha em proporcionar um espaço livre adequado entre as partes estacionárias e móveis poderá causar perda de controle, o que poderá resultar em morte ou lesões graves. (00378a)

NOTA

Inspecione o para-brisa após a conclusão da instalação. Certifique-se de que a montagem do para-brisa não reduza a movimentação completa para a esquerda ou para a direita do conjunto do garfo dianteiro. Se ocorrer alguma restrição, ajuste o para-brisa o necessário até obter um espaço livre apropriado. Peça a um técnico de manutenção experiente da Harley-Davidson para corrigir quaisquer problemas antes de pilotar com esse acessório instalado.

NOTA

Verifique as ferragens da montagem periodicamente. Nunca dirija com montagens soltas. Uma montagem solta causa fadiga adicional em todas as demais montagens, bem como no próprio para-brisa, o que poderá resultar em falha prematura dos componentes.

REMOÇÃO DO PARA-BRISA

Para remover o para-brisa, segure as extremidades dele em cada lado do suporte central e puxe o para-brisa firmemente soltando-o das ranhuras das buchas.

CUIDADOS E LIMPEZA

NOTA

Os reflexos do sol emitidos pela curvatura interna de um para-brisa podem, em certas horas do dia, resultar em um grande aumento de temperatura nos instrumentos da motocicleta. Tome cuidado ao estacionar. Se estacionar de frente para o sol, coloque um objeto opaco sobre os instrumentos, ou regule o para-brisa para evitar reflexos.

AVISO

Os para-brisas Harley-Davidson são feitos de Lexan. O Lexan é um material mais durável e resistente à distorção do que outros tipos de materiais de para-brisa de motocicletas, mas mesmo assim requer atenção e cuidado. A falta de cuidado adequado do Lexan poderá causar danos ao para-brisa. (00230b)

AVISO

Use somente produtos recomendados pela Harley-Davidson em para-brisas Harley-Davidson. Não use produtos químicos hostis ou para uso na chuva, que podem causar danos à superfície do para-brisa, tais como fosqueamento ou embaçamento. (00231c)

AVISO

Não use gasolina, solvente para tintas, gasolina ou outro tipo de produto de limpeza forte no para-brisa. Isto danificará a superfície do para-brisa. (00232c)

Não limpe policarbonato Lexan® debaixo de sol forte ou com temperaturas elevadas. Produtos de limpeza em pó, abrasivos ou alcalinos danificarão o para-brisa. Nunca raspe o para-brisa com uma lâmina cortante ou outros instrumentos pontiagudos para não o danificar.

NOTA

Cobrir o para-brisa com um pano limpo e úmido por aproximadamente 15 minutos antes de lavá-lo, isso tornará mais fácil a remoção da sujeira seca de insetos.

O tratamento à prova d'água para para-brisa Harley-Davidson, peça N.º 99841-01, está aprovado para ser aplicado em para-brisas Harley-Davidson Lexan®.

PEÇAS DE REPOSIÇÃO

is02413

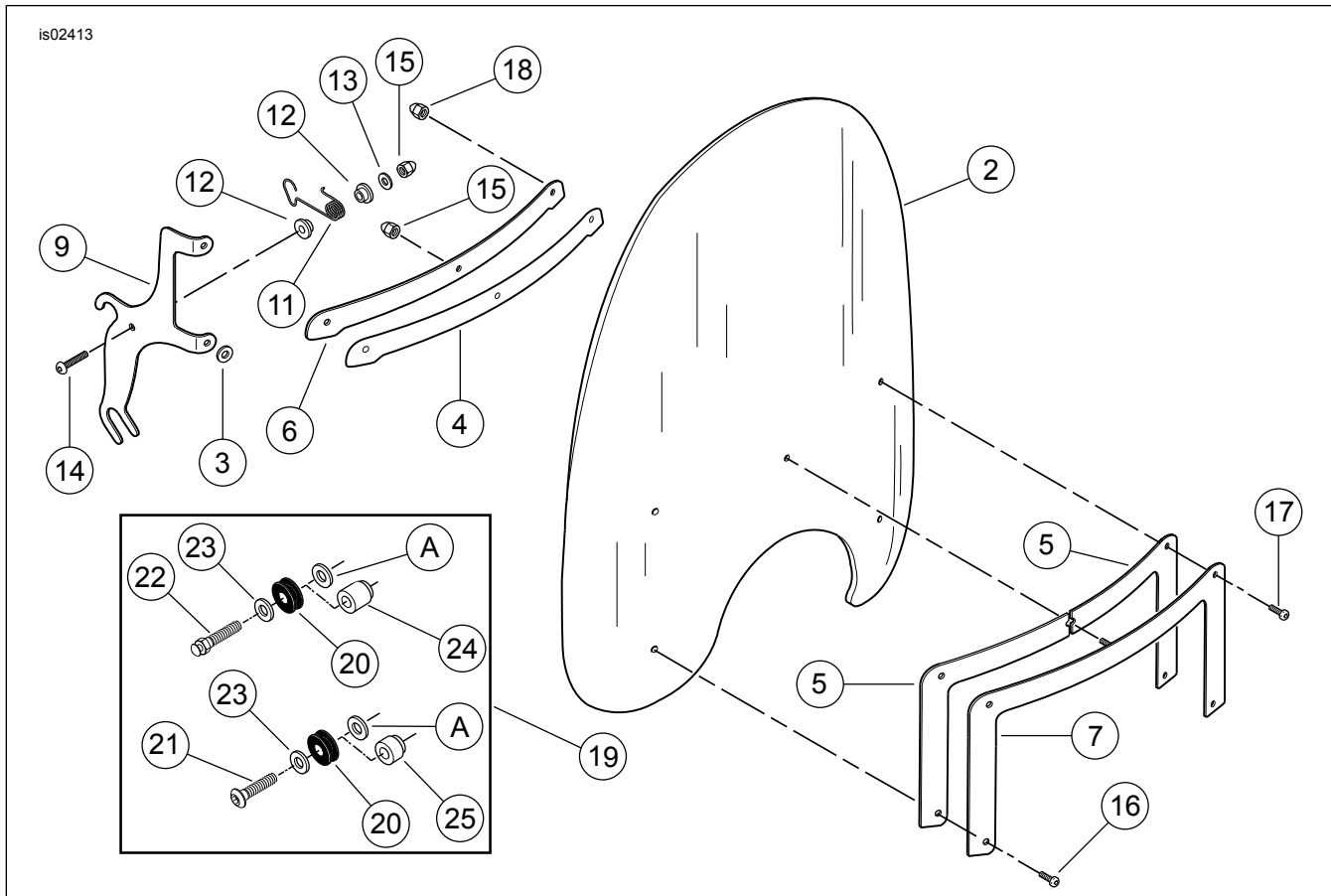


Figura 4. Peças de reposição: Para-brisa removível

Tabela 2. Peças de reposição: Para-brisa removível

Item	Descrição (quantidade)	Peça N.º	Item	Descrição (quantidade)	Peça N.º
1	Kit de serviço do para-brisa (inclui os itens 2 a 5) Altura padrão, transparente	57142-05	13	Arruela lisa, 1/4 pol., prateada (2)	6703
	Perfil baixo, fumê Altura padrão, fumê	57143-05 57182-05	14	Parafuso, cabeça abaulada, cromado, 1/4-20 x 1 1/4 pol. (2)	94426-95
	Altura padrão, estilo flames	57245-05	15	Porca cega, 1/4-20, (cromada) (3)	94004-90T
2	Para-brisa	Não é vendido separadamente	16	Parafuso, cabeça abaulada, cromado, 5/16-24 x 5/8 pol. (2)	94468-94T
3	Arruela de borracha, DI 1/4 pol. (2)	57964-97	17	Parafuso, cabeça abaulada, cromado, 5/16-24 x 3/4 pol. (2)	94639-99
4	Gaxeta, braço interno do para-brisa	Não é vendida separadamente	18	Porca cega, 5/16-24 (cromada) (4)	94007-90T
5	Gaxeta, braço externo do para-brisa (2)	Não é vendida separadamente	19	Kit de ferragens do para-brisa removível (inclui os itens de 20 a 25)	57184-05
6	Suporte, para-brisa interno	Não é vendido separadamente	20	Bucha (4)	67621-94
7	Conjunto do braço, para-brisa externo (com emblema)	Não é vendido separadamente	21	Parafuso, cabeça abaulada, 5/16-24 x 1 3/8 pol., Grau 8, cromado (2)	4513
8	Suporte do para-brisa (esquerdo) (não mostrado)	Não é vendido separadamente	22	Parafuso, hexagonal, de cabeça cogumelo, 5/16-24 x 1,69 pol. (2)	3044
9	Suporte do para-brisa (direito)	Não é vendido separadamente	23	Arruela lisa, 5/16 pol., cromada (4)	94066-90T
			24	Espaçador, superior (2)	5851
			25	Espaçador, inferior (2)	5852

Tabela 2. Peças de reposição: Para-brisa removível

Item	Descrição (quantidade)	Peça N.º	Item	Descrição (quantidade)	Peça N.º
10	Retentor do para-brisa (esquerdo) (não mostrado)	58579-96A		Equipamento original:	
11	Retentor do para-brisa (direito)	58580-96A	A	Arruela lisa	
12	Bucha de nylon (4)	58272-95			