



## KIT DO PÁRA-BRISA FACILMENTE REMOVÍVEL PERFURADO

### INFORMAÇÕES GERAIS

#### Número do kit

57400026

#### Modelos

Para informações sobre os modelos correspondentes, veja o catálogo de peças e acessórios de varejo ou a seção de peças e acessórios do site [www.harley-davidson.com](http://www.harley-davidson.com) (somente em Inglês).

### INSTALAÇÃO

#### ⚠ ATENÇÃO

A segurança do motociclista e do passageiro depende da instalação correta deste kit. Se o procedimento não estiver dentro de suas capacidades ou se você não possuir as ferramentas corretas, deixe que uma concessionária Harley-Davidson efetue a instalação. A instalação inadequada deste kit poderá resultar em morte ou lesões graves. (00308b)

#### NOTA

Cubra o pára-lama dianteiro e a frente do tanque de combustível com panos de limpeza para evitar riscos no pára-lama. Poderão ocorrer danos no acabamento.

### Montagem dos prendedores no pára-brisa

1. Veja Figura 1. Retire o subconjunto do pára-brisa da embalagem e coloque-o virado para baixo em uma superfície limpa e macia com os suportes virados para cima.

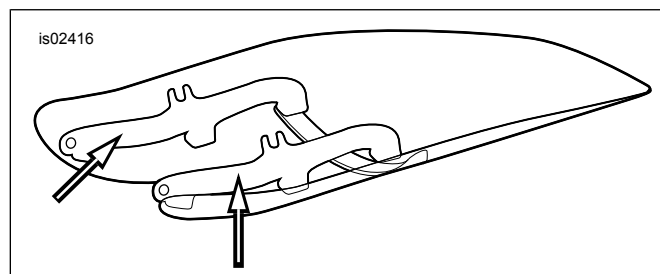


Figura 1. Suportes de montagem do pára-brisa

2. Veja Figura 1, Figura 2 e Figura 3. Retire os kits de prendedores e ferragens da embalagem e separe as peças semelhantes para preparar a montagem.
3. Veja Figura 2. Faça a pré-montagem dos conjuntos de prendedores (5) e ferragens.

#### ⚠ ATENÇÃO

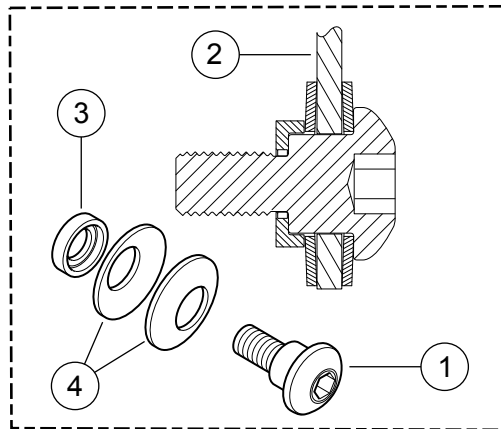
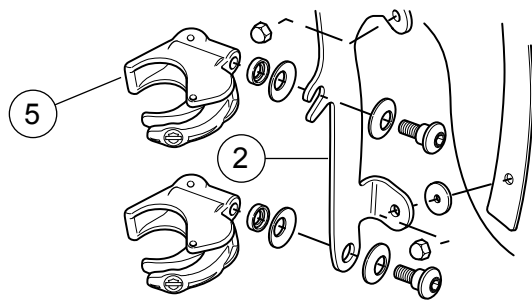
O lado côncavo das arruelas Belleville (molas prato cônicas) deve ficar de frente para o outro e fazer um sanduíche dos suportes do para-brisa em cada ponto de apoio. A orientação incorreta das arruelas prato poderá diminuir a capacidade do para-brisa quebrar-se naturalmente durante uma colisão; o que poderá resultar em morte ou lesões graves. (00422b)

4. Um prendedor de cada vez, com o prendedor (5) virado para cima e para o lado interno do suporte (2) do pára-brisa, aperte os parafusos com rebaixo (1), apenas o suficiente para manter a orientação do prendedor em relação ao pára-brisa durante a montagem deste na motocicleta. Os parafusos deverão ser bem apertados posteriormente.

#### NOTA

Mantenha a roda dianteira reta para impedir que os suportes riscuem o tanque de combustível.





1. Parafuso com rebaiço
2. Suporte do pára-brisa direito
3. Arruela hemisférica
4. Arruelas Belleville (os lados côncavos virados um para o outro com o suporte do pára-brisa no meio)
5. Prendedor, montagem do pára-brisa

Figura 2. Prendedor de montagem do pára-brisa

## Instale o pára-brisa

1. Verifique se todos os quatro prendedores estão “abertos”, depois traga o pára-brisa (com o lado do prendedor afastado de você) até a frente da motocicleta.

### NOTA

O pára-brisa Lexan® é bem flexível e pode ser curvado para afastar os prendedores do farol dianteiro, a fim de facilitar a montagem na motocicleta. Cuidado para não riscar a estrutura do farol dianteiro com os prendedores enquanto posiciona o pára-brisa nos tubos externos do garfo.

2. Monte no pára-lama dianteiro, centralize o pára-brisa ao redor do farol dianteiro e assente os prendedores nos tubos externos do garfo.
3. Começando por baixo (qualquer lado), e com os parafusos com rebaiço só um pouquinho apertados manualmente, feche cada um dos prendedores, verificando se eles se alinham naturalmente com os tubos externos do garfo e entre si.

### NOTA

Não aperte os parafusos com rebaiço além do torque recomendado. O excesso de torque pode fazer com que o prendedor se torça no tubo externo do garfo, flexionando o mordente do prendedor. Um prendedor flexionado pode

não suportar a pré-carga no tubo externo do garfo e fazer com que o pára-brisa se solte durante o uso.

### AVISO

Não ultrapasse o torque recomendado ao instalar os parafusos de montagem. Poderão ocorrer danos no pára-brisa. (00385a)

4. Agora, com os prendedores do pára-brisa fechados sobre os tubos externos do garfo, verifique se as partes rebaixadas dos parafusos estão totalmente apoiadas em cada ponto de apoio do pára-brisa. Aperte cada parafuso com rebaiço com torque de 6,7 N·m (60 in-lbs).

### ⚠ ATENÇÃO

A instalação de acessórios ou a colocação de carga de maneira incorreta pode afetar a estabilidade e o manuseio da motocicleta, o que poderá resultar em morte ou lesões graves. (00455b)

### ⚠ ATENÇÃO

A falha em proporcionar um espaço livre adequado entre as partes estacionárias e móveis poderá causar perda de controle, o que poderá resultar em morte ou lesões graves. (00378a)

### NOTA

Inspeção o pára-brisa após a conclusão da instalação. Certifique-se de que a montagem do pára-brisa não reduza a movimentação completa para a esquerda ou para a direita do conjunto do garfo dianteiro. Se ocorrer alguma restrição, ajuste o pára-brisa o necessário até obter um espaço livre apropriado. Peça a um técnico de manutenção experiente da Harley-Davidson para corrigir quaisquer problemas antes de pilotar com esse acessório instalado.

### NOTA

Verifique as ferragens da montagem periodicamente. Nunca dirija com montagens soltas. Uma montagem solta causa fadiga adicional em todas as demais montagens, bem como no próprio pára-brisa, o que poderá resultar em falha prematura dos componentes.

## Remoção do pára-brisa

Para remover o pára-brisa, abra os quatro prendedores, em qualquer seqüência, e inverta os procedimentos de instalação anteriores. Cuidado para não riscar a estrutura do farol dianteiro ou o tanque de combustível, como observado durante a instalação.

Ao armazenar o pára-brisa, coloque-o em um lugar onde os prendedores dele tenham o máximo de proteção. Mantenha o pára-brisa em lugares onde não possa sofrer impactos ou cair. Não empilhe nada sobre o conjunto.

Antes da reinstalação, depois de armazenado por algum tempo, inspeção o estado dos prendedores e das ferragens quanto à pré-carga de fixação e limpeza. Cada prendedor deve ter um par de gaxetas de borracha em sua superfície de apoio que se encaixem no tubo externo do garfo e devem permitir que o prendedor abra e feche livremente.

## CUIDADOS E LIMPEZA

### NOTA

Os reflexos do sol emitidos pela curvatura interna de um pára-brisa podem, em certas horas do dia, resultar em um grande aumento de temperatura nos instrumentos da motocicleta. Tome cuidado ao estacionar. Se estacionar de frente para o sol, coloque um objeto opaco sobre os instrumentos, ou regule o pára-brisa para evitar reflexos.

### AVISO

Os para-brisas/defletores de ar de policarbonato requerem atenção e cuidados de manutenção adequados. A falta de uma manutenção adequada do policarbonato poderá resultar em danos ao para-brisa/defletor de ar (00483e)

### AVISO

Use somente produtos recomendados pela Harley-Davidson em para-brisas Harley-Davidson. Não use produtos químicos hostis ou para uso na chuva, que podem causar danos à superfície do para-brisa, tais como fosqueamento ou embaçamento. (00231c)

Não limpe policarbonato Lexan® debaixo de sol forte ou com temperaturas elevadas. Produtos de limpeza em pó, abrasivos ou alcalinos danificarão o pára-brisa. Nunca raspe o pára-brisa com uma lâmina cortante ou outros instrumentos pontiagudos para não o danificar.

### NOTA

Cobrir o pára-brisa com um pano limpo e úmido por aproximadamente 15 minutos antes de lavá-lo, isso tornará mais fácil a remoção da sujeira seca de insetos.

O tratamento à prova d'água para pára-brisa Harley-Davidson, peça N.º 99841-01, está aprovado para ser aplicado em pára-brisas Harley-Davidson Lexan®.

## PEÇAS DE REPOSIÇÃO

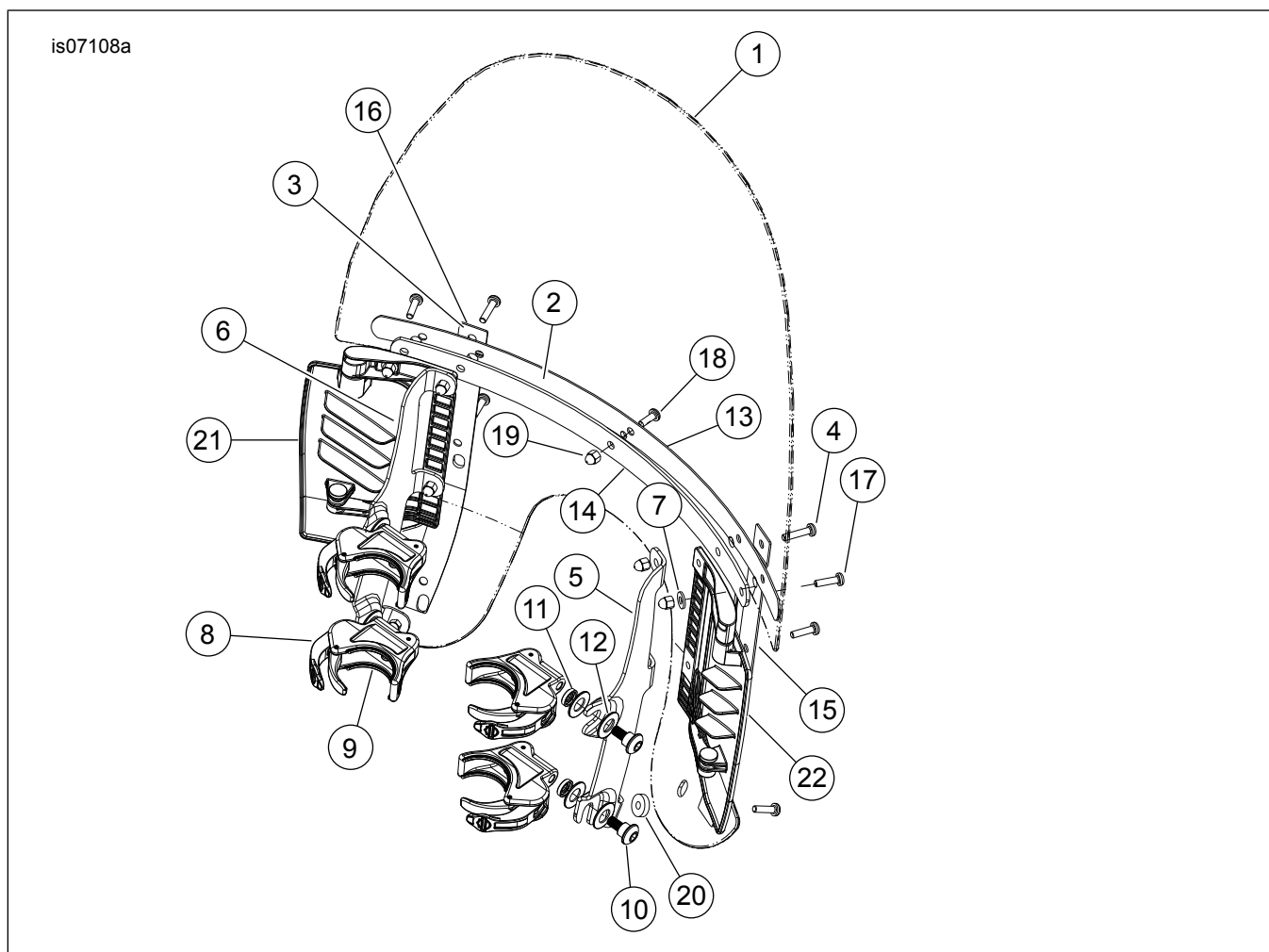


Figura 3. Peças de reposição: Pára-brisa removível perfurado

**Tabela 1. Peças de reposição: Kits do pára-brisa removível**

<b>Item</b>	<b>Descrição (quantidade)</b>	<b>Peça N.º</b>
--	Kit de serviço do pára-brisa (inclui os itens 1 a 3)	57400116
1	Pára-brisa	Não é vendida separadamente
2	Fita, horizontal (2)	58052-78
3	Fita, vertical (2)	58417-77
4	Parafuso, cabeça redonda N.º 12-24 x 1 pol., TORX® com travas (2)	Não é vendida separadamente
5	Suporte, montagem do pára-brisa, direito	58782-06
6	Suporte, montagem do pára-brisa, esquerdo	58784-06
7	Arruela (2)	6119
8	Conjunto do prendedor, soltura sem ferramentas (4) (inclui dois do item 9)	57192-05A
9	Gaxeta (8 no total, 2 por prendedor)	58791-04
--	Kit de ferragens, suporte do pára-brisa (4) (com itens 10 a 12)	Não é vendida separadamente
10	Parafuso com rebaixo, cabeça redonda	Não é vendida separadamente
11	Espaçador, arruela hemisférica	Não é vendida separadamente
12	Arruela Belleville (2)	Não é vendida separadamente
13	Suporte, horizontal, externo	57400046
14	Suporte, horizontal, interno	58050-78A
15	Suporte, vertical, no lado direito	58406-75A
16	Suporte, vertical, no lado esquerdo	58408-75A
17	Parafuso, cabeça redonda, TORX®, com travas, N.º 12-24 x 13/16 pol. (6)	2452
18	Parafuso, cabeça redonda, TORX®, com travas, N.º 12-24 x 5/8 pol. (1)	2921
19	Porca cega, N.º 12-24 (cromada) (9)	7651A
20	Espaçador (2)	Não é vendida separadamente
21	Conjunto do respiro, lado esquerdo	57400030
22	Conjunto do respiro, lado direito	57400029