



KIT DE FERRAGENS DE SUPORTE REMOVÍVEL DE QUATRO PONTOS

INFORMAÇÕES GERAIS

Kits números

54205-09A, 54246-09A

Modelos

Para informações sobre os modelos correspondentes, veja o catálogo de peças e acessórios de varejo ou a seção de peças e acessórios do site www.harley-davidson.com (somente em inglês).

Requisitos da instalação

Será necessário **adquirir separadamente** outras peças ou acessórios para a instalação correta deste kit em determinados modelos de motocicleta. Veja o catálogo de peças e acessórios de varejo ou a seção de peças e acessórios do site www.harley-davidson.com (somente em inglês) para uma lista de peças ou acessórios necessários ao seu modelo.

O trava-rosca e veda-rosca Loctite® 262 – vermelho (peça N.º 94759-99) será necessário para a instalação apropriada deste kit.

⚠ ATENÇÃO

A segurança do motociclista e do passageiro depende da instalação correta deste kit. Se o procedimento não estiver dentro de suas capacidades ou se você não possuir as ferramentas corretas, deixe que uma concessionária Harley-Davidson efetue a instalação. A instalação inadequada deste kit poderá resultar em morte ou lesões graves. (00308b)

NOTA

Esta Folha de instruções faz referência às informações do Manual de serviço. Um Manual de serviço para este ano/modelo de motocicleta encontra-se à disposição no seu concessionário Harley-Davidson.

Conteúdo do kit

Veja Figura 3 e Tabela 1.

INSTALAÇÃO

NOTA

Para os modelos FLHXSE e FLTRXSE: Remova o braço original de fábrica do suporte de dois pontos.

1. **TODOS os modelos:** Veja Figura 3. Remova o parafuso (A) que fixa a parte traseira da tampa cromada na extensão traseira do quadro em cada lado do veículo.

2. Coloque uma arruela (7) sobre as rosca de cada um dos maiores parafusos TORX® (6) do kit.

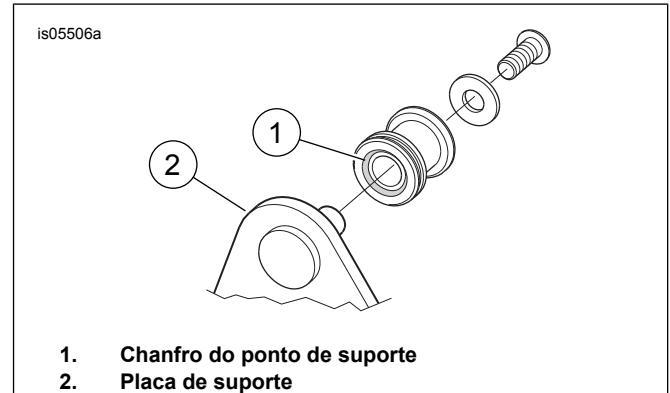


Figura 1. Instalação do ponto de suporte

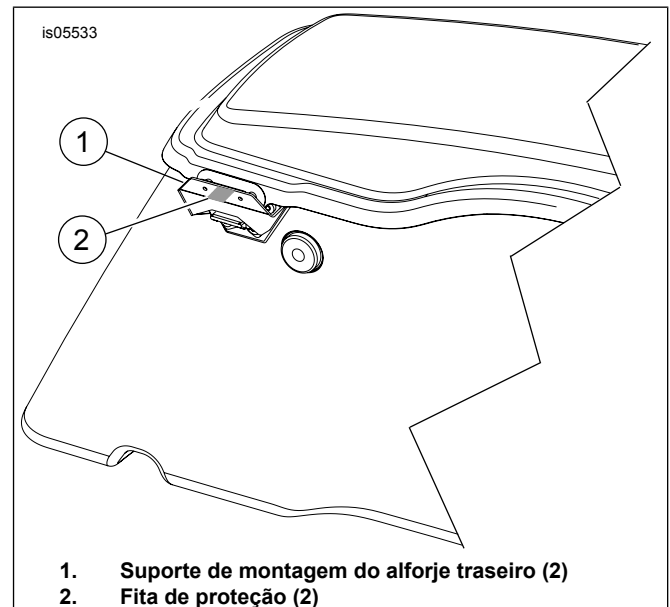


Figura 2. Aplique fita de proteção

3. **Para os modelos FLHXSE e FLTRXSE:** Posicione o suporte de montagem da antena (C) na placa de suporte (1) do lado esquerdo. Instale os parafusos através das placas de suporte e tampas do para-lama e nos furos rosqueados da extensão do quadro. Não aperte totalmente agora. **Modelos, exceto FLHXSE e FLTRXSE:** Instale os parafusos através das placas de suporte (1) e tampas do para-lama e nos furos rosqueados da extensão do quadro de cada lado. Aperte os parafusos até que fiquem firmes.



NOTA

TODOS os modelos: Veja Figura 1. Fixe os pontos de suporte nas placas de suporte (2) com o chanfro (1) voltado para a placa e o lado liso voltado para fora.

4. Veja Figura 3. Deslize um espaçador (2) no pino comprido (B) de cada placa de suporte. Instale os quatro pontos de suporte (3). Comece pela extremidade chanfrada, instalando nos pinos comprido e curto da placa de suporte com as arruelas (5) e os parafusos TORX pequenos (4). Aperte os parafusos até que fiquem firmes.

NOTA

Instale uma fita de proteção no suporte de montagem do alforje traseiro para evitar danos à placa de suporte cromada.

5. Veja Figura 2. Aplique fita de proteção (2) no suporte de montagem do alforje traseiro (1), no alforje na localização mostrada. Repita os passos para o lado oposto.

VERIFICAÇÃO DO ALINHAMENTO

1. Instale o acessório removível de acordo com as instruções **desse** kit. Se os pontos de suporte não estiverem espaçados a ponto de haver espaço para acomodar o acessório:
 - a. Retire o acessório.
 - b. Remova os quatro parafusos (4), as arruelas (5) e os pontos de suporte (3) dos pinos do ponto de suporte. Remova os espaçadores (2) dos pinos do ponto de suporte dianteiro (B).
 - c. Pegue quatro arruelas cromadas (9) do kit. Instale uma arruela em cada pino do ponto de suporte.
 - d. Instale os espaçadores (2) nos pinos dianteiros (B).

- e. Instale os pontos de suporte (3, primeiro a extremidade chanfrada), as arruelas (5) e os parafusos (4). Aperte os parafusos até que fiquem firmes.

2. Instale o acessório removível de acordo com as instruções. Se os pontos de suporte não estiverem espaçados o suficiente:

- a. Retire o acessório.
- b. Pegue seis arruelas com acabamento prateado (10) do kit.
- c. Remova os seis parafusos (6) e as arruelas cromadas (7) que fixam os conjuntos da placa de suporte nas extensões traseiras do quadro.
- d. Instale uma arruela prateada (10) **atrás** dos conjuntos da placa de suporte no local de cada parafuso conforme os parafusos e as arruelas cromadas são instalados. Aperte os parafusos até que fiquem firmes.

3. Instale o acessório removível de acordo com as instruções. Quando os pontos de suporte estiverem alinhados e espaçados corretamente, aperte os quatro parafusos (4) com torque de 14,2 N·m (10,5 ft-lbs).

4. Remova **um** parafuso (6) e a arruela cromada (7) instalada no Passo 2d.

- a. Aplique 2 a 3 gotas de trava-rosca e veda-rosca Loctite 262 – vermelho nas roscas do parafuso.
- b. Alinhe a arruela prateada (10) **atrás** do furo da placa de suporte conforme necessário. Instale o parafuso e a arruela cromada.
- c. Repita os passos nas cinco posições de montagem restantes.
- d. Aperte todos os seis parafusos de montagem com torque de 23 N·m (17 ft-lbs).

PEÇAS DE REPOSIÇÃO

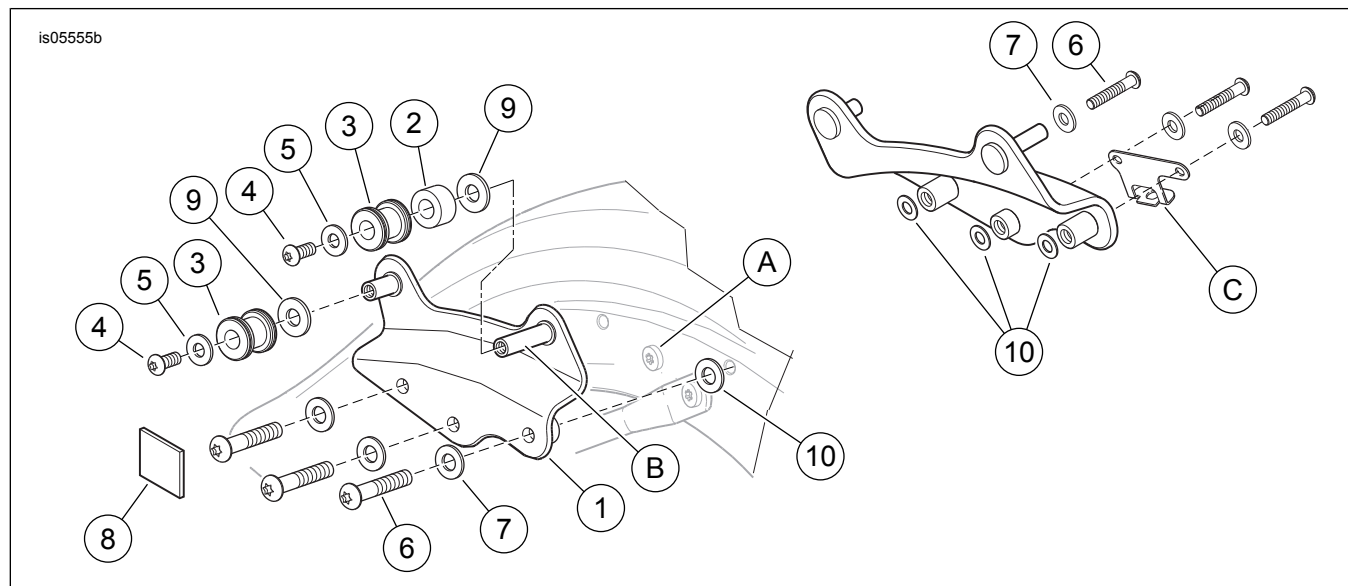


Figura 3. Peças de reposição: kit de ferragens de suporte removível de quatro pontos

Tabela 1. Peças de reposição

Item	Descrição (quantidade)	Peça N.º
1	Conjunto da placa de suporte, cromada (lado direito)	54218-09A
	Conjunto da placa de suporte, preto brilhante (lado direito)	54271-09A
	Conjunto da placa de suporte, cromada (lado esquerdo)	54217-09A
	Conjunto da placa de suporte, preto brilhante (lado esquerdo)	54270-09A
2	Espaçador, ponto de suporte (2)	6946
3	Ponto de suporte (4)	53684-96A
4	Parafuso, cabeça abaulada, TORX, 1/4-20 x 16 mm (5/8 in) de comprimento (4)	94592-98
5	Arruela lisa, placa cromada, 7,26 mm (0.286 in) Diâmetro interno, 16 mm (0.630 in) Diâmetro externo (4)	6339
6	Parafuso, cabeça abaulada, TORX, 5/16-18 x 44,5 mm (1.75 in) de comprimento (6)	4783
7	Arruela lisa, placa cromada, 8,86 mm (0.349 in) Diâmetro interno, 17,6 mm (0.692 in) Diâmetro externo (6)	6330
8	Fita de proteção (2)	54233-09
9	Arruela lisa, placa cromada, 10,3 mm (0.406 in) Diâmetro interno, 20,6 mm (0.813 in) Diâmetro externo (4)	94067-90T
10	Arruela lisa, tratada termicamente, zincada, 20,7 mm (0.325 in) Diâmetro interno, 15,7 mm (0.62 in) Diâmetro externo (6)	6316HW
Itens mencionados no texto, mas não incluídos no kit:		
A	Tampa cromada no parafuso de fixação da extensão traseira do quadro (2)	
B	Pino comprido do ponto de suporte (2)	
C	Suporte de montagem da antena (somente modelos FLHXSE e FLTRXSE)	