



XL MANDALLI ÖN CAM

GENEL

Kit Numaraları

58053-10, 57682-10, 57801-11, 57802-11

Modeller

Model donanım bilgisi için P&A perakende satış kataloğuna veya www.harley-davidson.com adresinden Parçalar ve Aksesuarlar (sadece İngilizce) bölümüne başvurun.

Tablo 1. Kitler

Kit No.	Açıklama
58053-10	Standart yükseklik, şeffaf ön cam
57801-11	Standart yükseklik, şeffaf ön cam
57682-10	Alçak profil, füme ön cam
57802-11	Alçak profil, füme ön cam

⚠ UYARI

Sürücünün ve yolunun güvenliği bu kitin doğru takılmasına bağlıdır. Prosedürü gerçekleştirebilecek yetkinliğe veya doğru aletlere sahip değilseniz, takma işlemini Harley-Davidson bayisine yaptırın. Bu kitin düzgün takılmaması ölüme veya ciddi yaralanmalara neden olabilir. (00308b)

Kit İçerikleri

Bkz. Şekil 2 ve Tablo 2.

KURULUM

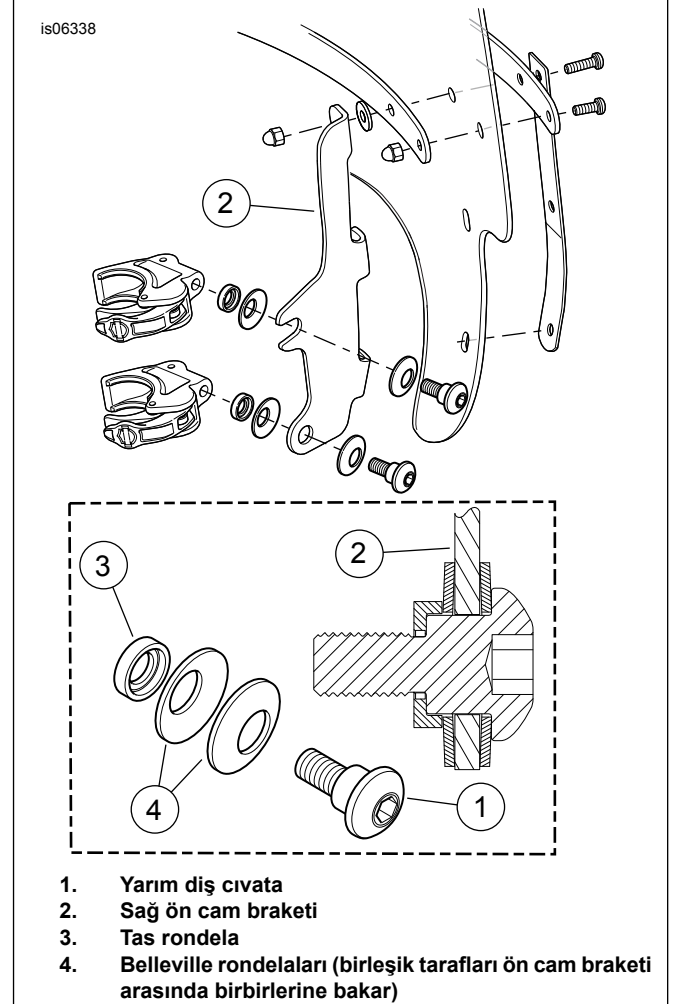
Ön Cama Kelepçe Montajı

1. Ön cam alt montajını ambalajdan çıkarın ve montaj braketleri yukarı bakacak şekilde temiz ve yumuşak bir yüzey üzerine yüz üstü yerleştirin.
2. Bkz. Şekil 2 . Kelepçe tertibatları (8) ile donanım kitini (11) ambalajından çıkarın ve benzer parçaları ayırarak montaj için hazırlayın.

⚠ UYARI

Belleville (konik) rondelaların kubbeli tarafı birbirine bakmalı ve her montaj noktasında ön cam montaj braketlerini arasına almalıdır. Rondelaların doğru tarafa yönlendirilmemesi ön camın bir çarpışma sırasında kopup ayrılma yeteneğini azaltarak ölüm veya ciddi yaralanma ile sonuçlanabilir. (00422b)

3. Kelepçe tertibatlarını Şekil 1 içerisinde gösterilen sırada ön cam montaj braketlerine gevşek bir şekilde monte edin.



Şekil 1. Ön Cam Montaj Kelepçeleri (Sağ Taraf Gösterilmiştir)

4. Her seferinde bir kelepçe takarak kelepçeyi yukarı bakacak şekilde ön cam braketinin (2) içine takın. Ön camın motosiklete montajı sırasında kelepçenin yönünü ön cama doğru gelecek yeterlilikte tutarak yarım diş civataları (1) sıkın. Civatalar daha sonra tamamen sıkılacaktır.

Ön Camı Takma

NOT

Braketlerin yakıt deposunu çizmesini önlemek için ön tekerleği düz tutun.

1. Dört kelepçenin de "açık" konumda olduğundan emin olun. Ön camı (kelepçe tarafı sizden uzağa bakacak şekilde) motosikletin önüne getirin.

NOT

Polikarbon ön cam son derece esnek ve motosiklet montajını kolaylaştırmak için kelepçeler ön fardan uzağa gelecek şekilde bükülebilir. Ön camı çatal borulara yerleştirirken kelepçelerle ön çap yuvasını çizmemeye dikkat edin.

▲ UYARI

Kısırılmış gaz kabloları gazın yanıt verme süresini etkileyebilir ve bu da motosikletin kontrolünün kaybedilip ölümle veya ciddi yaralanmalarla sonuçlanan kazalar yaşanmasına neden olabilir. (00423b)

2. **Kitler 58053-10 ve 57682-10** Gaz kablolarının (ön camı tutarken yüzünüz motosiklete dönük şekilde bakarak) solunuzdaki alt kelepçenin altına yerleştirildiğini ve kelepçelerin kabloları sıkıştırmayacağını kontrol edin. **Kitler 57801-11 ve 57802-11** Gaz kablolarının (ön camı tutarken yüzünüz motosiklete dönük şekilde bakarak) solunuzdaki kelepçelerin arasına yerleştirildiğini ve kelepçelerin kabloları sıkıştırmayacağını kontrol edin.

▲ UYARI

Direksiyonun müdahale olmadan rahat şekilde döndüğünden emin olun. Direksiyonda takılma olması, ölüm veya ciddi yaralanmayla sonuçlanabilen araç kontrol kaybına yol açabilir. (00371a)

3. **Tüm kitler.** Ön far etrafındaki ön camı ortalayın ve kelepçeleri çatal borulara oturtun. Bkz. Şekil 2 . Gaz kablosu klipsini (16) sağ taraftaki çatal borusuna takın ve gaz kablolarını kılavuz deliğinden geçirin.

 - Kablolar ön far donanımını tutmamalı ya da ön farın önünden geçmemelidir.
 - Kablolar sinyal lambası montaj donanımını tutmamalı ya da sinyal lambalarının önünden geçmemelidir.
 - Kablolar, yakıt deposu kapağına veya yakıt göstergesine takılmamalıdır.
 - Kablolar, hız göstergesine veya takometreye takılmamalıdır.
 - Kabloların şasi ve/veya çatalların arasında sıkışmadığından emin olun.
 - Gidonu tam sola ve sağa çevirdiğinizde debriyaj kablolarının gerilmediğinden emin olun.

4. Yarım dış civatalar gevşek şekilde takılmış hâlde ve alttan başlayarak her seferinde bir kelepçeyi çatal borularının üzerinde kapatın ve kelepçelerin borulara ve birbirine kendinden hizalandığına dikkat edin.

NOT

Yarım dış civataları, tavsiye edilen torktan fazla sıkmayın. Aşırı sıkılmak kelepçenin çatal borusu üzerinde bükülmesine neden olabilir ve ön camı yeterince sıkıştırmayarak kullanım sırasında gevşemesine yol açabilir.

5. Civataların yarım dış bölümlerinin, her bir ön cam braketini konumuna tam olarak oturduğundan emin olun. Sıkın.
Tork: 5,4–8,1 N·m (48–72 in-lbs) *Altıgen başlı soket civatası*

6. Gaz kablolarının serbest şekilde hareket ettiğini onaylamak için gidonları sol ve sağ çatala doğru sonuna kadar çevirin. Takılma olursa, uygun açıklık elde edilinceye kadar ön camı gerekli olduğu şekilde ayarlayın.

NOT

Bu aksesuar takılıyken sürüş yapmadan önce deneyimli bir Harley-Davidson teknisyenine sorunları düzelttirin.

Ön Camı Çıkarma ve Saklama

Ön camı sökmek için dört kelepçeyi istenilen sırada açın ve **Ön Camı Takma** bölümü, Adım 4 ve 5'te yer alan montaj prosedürlerini tersinden uygulayın. Ön far yuvasını veya yakıt deposunu montaj sırasında belirtildiği şekilde çizmemeye dikkat edin.

Ön camı, ön cam kelepçelerinin en iyi şekilde korunacağı bir yerde saklayın. Ön camın çarpabileceği veya düşebileceği yerlerden uzak tutun. Ön cam tertibatının üzerinde hiçbir şey istiflemeyin.

Depoda bekledikten sonra yeniden monte etmeden önce kelepçeleri ve donanımı, bağlantı elemanı ön yükü ve temizliği yönünden kontrol edin. Kelepçeler serbest şekilde açılıp kapanmalı ve her bir kelepçe, çatal borusuna temas ettiği kelepçe kovanında bir çift lastik contaya sahip olmalıdır (bkz. Tablo 2).

BAKIM VE TEMİZLİK

Ön cam montaj donanımını belirli aralıklarla kontrol edin. Asla gevşek montaj birimleriyle sürmeyin. Gevşek bir montaj birimi kalan montaj birimlerinin üzerinde ve ön camın kendisinde ekstra zorlanmaya neden olur ve bileşenlerin erkenden arıza çıkarmasıyla sonuçlanabilir.

DIKKAT

Polikarbonat ön camların/rüzgar deflektörlerinin korunması için uygun dikkat ve bakım gerekir. Polikarbonatın uygun şekilde korunmaması ön camlarda/rüzgar deflektörlerinde hasara neden olabilir. (00483e)

- Bir ön camın iç eğimindeki güneş ışığı yansımaları günün belirli saatlerinde motosiklet parçaları üzerinde aşırı ısı birikimine neden olabilir. Park ederken dikkat edin. Güneşe bakacak şekilde park edin; parçaların üzerine opak bir nesne koyun veya yansımaları engellemek için ön camı ayarlayın.
- Aşırı güneşte veya yüksek sıcaklıkta temizlemeyin.
- Pudralı, aşındırıcı veya alkalın içeren temizleyiciler ön cama zarar verir.
- Kalıcı hasar meydana geleceği için ön camı bir tıraş bıçağıyla veya diğer keskin cisimlerle asla kazımayın.

DIKKAT

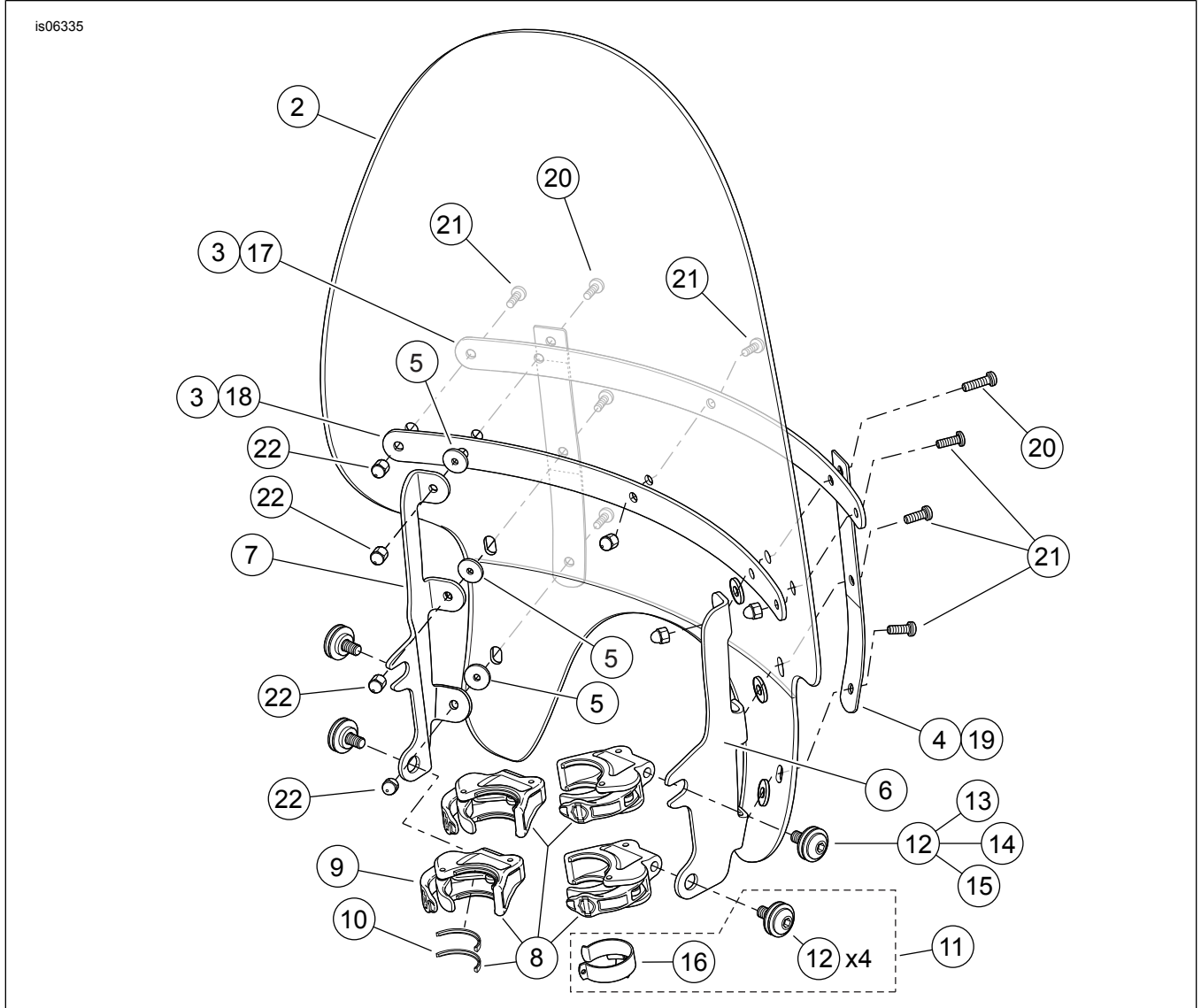
Harley-Davidson ön camlarında yalnızca Harley-Davidson'ın tavsiye ettiği ürünleri kullanın. Ön cam yüzeyinin zarar görmesine (matlaşma veya buğulanma gibi) neden olabilecek aşındırıcı kimyasallar veya yağmur astarlama ürünleri kullanmayın. (00231c)

- Lastik burçlarda benzen, tiner, benzin, yağ (Armorall® dahil) veya başka temizlik maddeleri kullanmayın. Aksi takdirde burç yüzeyleri zarar görecektir.

NOT
Yıkamadan önce ön camı temiz, ıslak bir bezle yaklaşık 15

dakika süreyle kaplamak, kurumuş böceklerin temizlenmesini kolaylaştırır.

SERVİS PARÇALARI



Şekil 2. Servis Parçaları, XL1200X Mandallı Ön Cam

SERVİS PARÇALARI

Tablo 2. Servis Parçaları

Öge	Tanım (Miktar)	Parça Numarası
1	Ön cam servis kiti, standart yükseklik, şeffaf (58053-10'da kullanıma uygundur.) Ön cam servis kiti, standart yükseklik, şeffaf (57801-11'de kullanıma uygundur.) Ön cam servis kiti, alçak profil, füme (57682-10'da kullanıma uygundur.) Ön cam servis kiti, alçak profil, füme (57802-11'de kullanıma uygundur.) (Servis kiti 2-5 arasındaki parçaları içerir)	57762-10 58061-96 57763-10 58103-96
2	• Ön cam	Ayrı satılmaz
3	• Bant, yatay (2)	58052-78
4	• Bant, dikey (2)	58417-77
5	• Rondela, siyah lastik (6)	58152-96
6	Braket, ön cam montaj parçası, siyah (sağ) (58053-10 ve 57682-10'da kullanıma uygundur.) Braket, ön cam montaj parçası (sağ) (57801-11 ve 57802-11'de kullanıma uygundur.)	58180-10 57793-11
7	Braket, ön cam montaj parçası, siyah (sol) (58053-10 ve 57682-10 ile kullanıma uygundur.)	58188-10

Tablo 2. Servis Parçaları

Öge	Tanım (Miktar)	Parça Numarası
	Braket, ön cam montaj parçası (sol) (57801-11 ve 57802-11 ile kullanıma uygundur.)	57796-11
8	Kelepçe seti, aletsiz serbest bırakma (contalarla birlikte dört kelepçe dahildir)	Ayrı satılmaz
9	• Kelepçe, aletsiz serbest bırakma (iki conta dahildir) (4)	57400465
10	• --- Conta (2)	58791-04
11	Donanım kiti (12 ve 16 numaralı parçalardan dörder adet dahildir)	Ayrı satılmaz
12	• Donanım kiti, ön cam montajı (4) (13 ile 15 arasındaki ürünleri içerir)	58790-04
13	• --- Yarım diş civata	Ayrı satılmaz
14	• --- Ara parça, çanak rondela	Ayrı satılmaz
15	• --- Belleville rondela (2)	Ayrı satılmaz
16	• Klips, gaz kablosu	10868
17	Askı, yatay, dış (siyah) (58053-10 ve 57682-10'da kullanıma uygundur.)	58069-09
	Askı, yatay, dış (57801-11 ve 57802-11'de kullanıma uygundur.)	58051-78A
18	Askı, yatay, iç (siyah) (58053-10 ve 57682-10'da kullanıma uygundur.)	58068-09
	Askı, yatay, iç (57801-11 ve 57802-11'de kullanıma uygundur.)	58050-78A
19	Askı, dikey (siyah) (2) (58053-10 ve 57682-10'da kullanıma uygundur.)	Ayrı satılmaz
	Askı, dikey (sağ) (57801-11 ve 57802-11'de kullanıma uygundur.)	58406-75A
	Askı, dikey (sol) (57801-11 ve 57802-11'de kullanıma uygundur.)	58408-75A
20	Vida, yuvarlak başlı, TORX [®] , #12-24 x 13/16 inç (20,6 mm) uzunluğunda, kilit parçalı (2)	2452
21	Vida, yuvarlak başlı, TORX, #12-24 x 5/8 inç (15,9 mm) uzunluğunda, kilit parçalı (7)	2921A
22	Taçlı somun, #12-24 (krom) (9)	7651A