



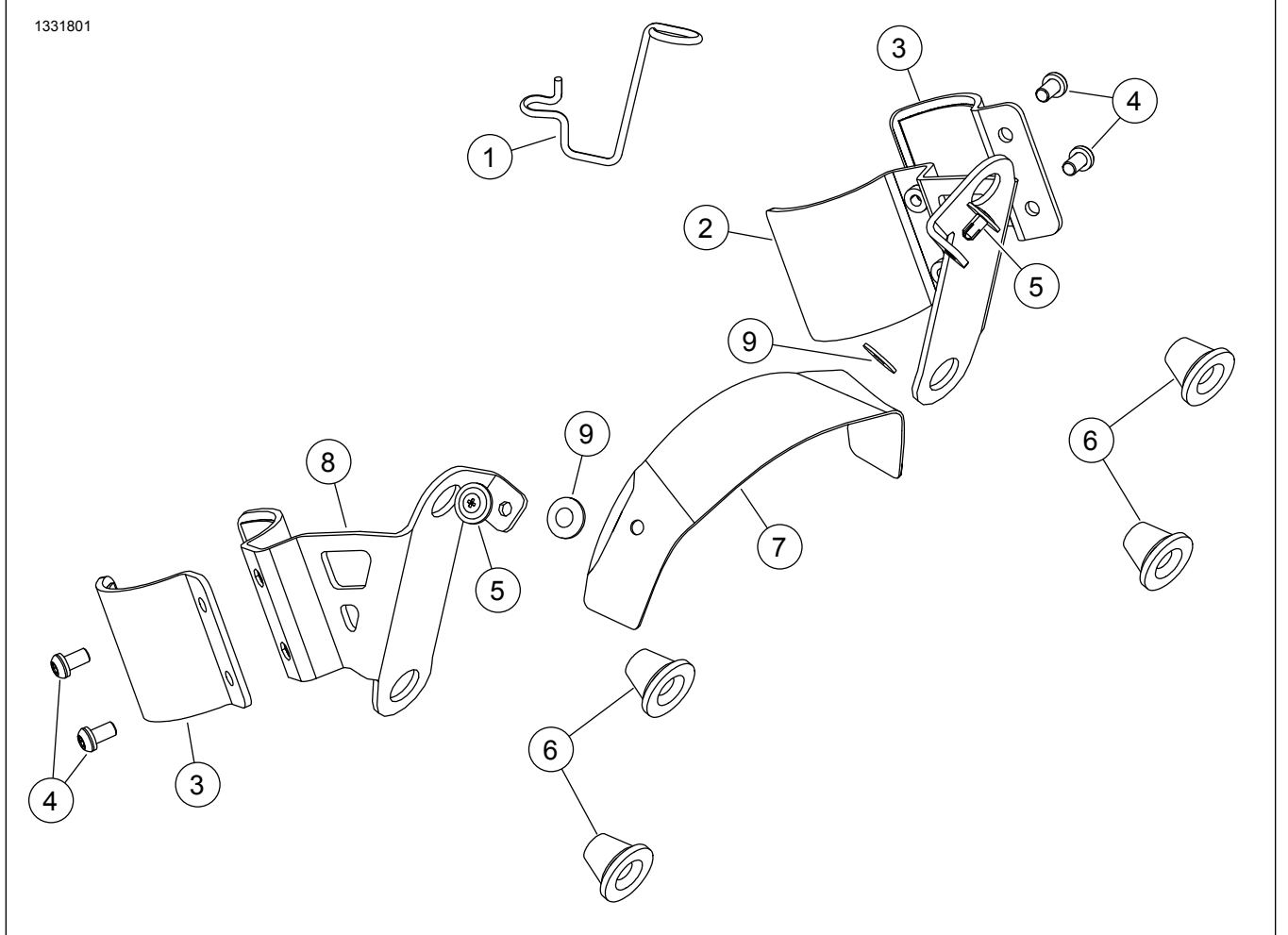
SOFTAIL QUARTER KAPORTA BRAKETİ KİTİ

Tablo 1.

Kitler	Önerilen Aletler	Beceri Seviyesi	Saat
57001249, 57001250	Koruyucu Gözlük, Tork Anahtarı	1	1 saat

(1) Tork değerine göre veya diğer gerekli orta seviye aletler ve tekniklere göre sıkma

KİT İÇERİKLERİ



Şekil 1. Servis Parçaları: Kaporta Braketi Kiti



Tablo 2. Servis Parçaları Listesi: Kaporta Braketi Kiti

<input checked="" type="checkbox"/>	Öge	Mikt- ar	Açıklama	Part No.	Notlar
<input type="checkbox"/>	1	1	Debriyaj kablosu tutucu	37200428	Kit 57001249
<input type="checkbox"/>	2	1	Montaj braketi, Sol	Ayrı satılmaz	
<input type="checkbox"/>	3	2	Kelepçe, Sol ve Sağ	Ayrı satılmaz	
<input type="checkbox"/>	4	4	Vida 1/4-20 x 1/2	10200938	12,2–13,5 N·m (9–10 ft-lbs)
<input type="checkbox"/>	5	2	Üçlü bağlayıcı	12600194	
<input type="checkbox"/>	6	4	Gromet	83483-09	
<input type="checkbox"/>	7	1	Başlık braketi	Ayrı satılmaz	
<input type="checkbox"/>	8	1	Montaj braketi, Sağ	Ayrı satılmaz	
<input type="checkbox"/>	9	2	Rondela, plastik, arkası yapışkanlı	10300224	

NOT

Aracınıza ögeler takmadan veya çıkarmadan önce kit içinde tüm bileşenlerin mevcut olduğunu doğrulayın.

GENEL

Modeller

Model uyum bilgisi için P&A Perakende Satış Kataloğunu veya www.harley-davidson.com adresinden Parts and Accessories (sadece İngilizce) bölümüne bakın.

Şu adresten ulaşılabilen talimat sayfasının en son sürümünü kullandığınızdan emin olun: <https://h-d.com/isheets>

1-800-258-2464 (yalnızca ABD) veya 1-414-343-4056 numaralı telefonlardan Harley-Davidson Müşteri Destek Merkezi ile iletişim kurun.

Montaj Gereklilikleri

▲ UYARI

Sürücünün ve yolcunun güvenliği bu kitin doğru takılmasına bağlıdır. Prosedürü gerçekleştirebilecek yetkinliğe veya doğru aletlere sahip değilseniz, takma işlemini Harley-Davidson bayisine yaptırın. Bu kitin düzgün takılmaması ölüme veya ciddi yaralanmalara neden olabilir. (00308b)

Bu parçalar yerel Harley-Davidson bayinizde bulunabilir.

OE (Orijinal Donanım) gidon bulunan **FXBB** ve Tall Risers veya Moto Bar yükseltici kiti takılı **FXLR** :

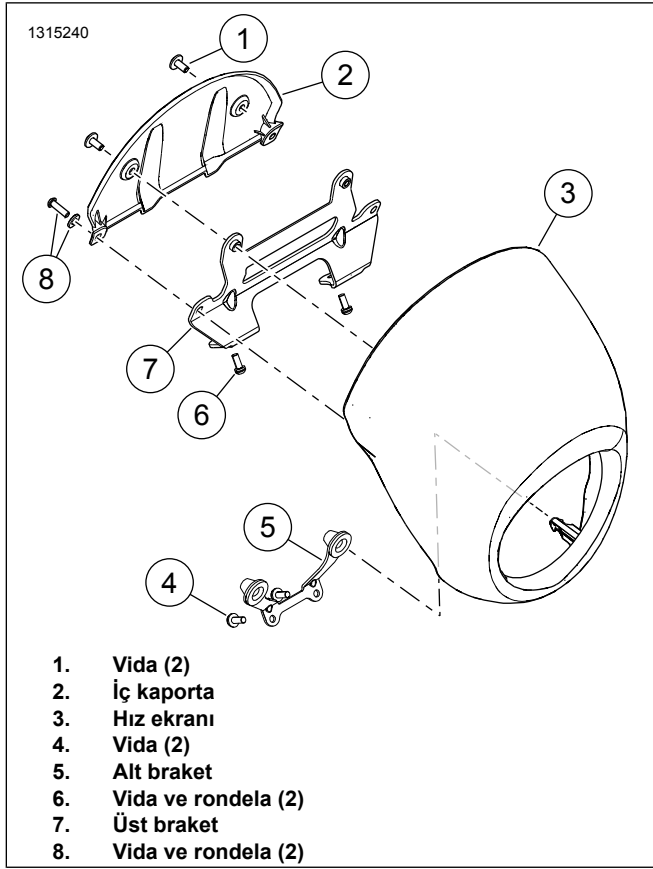
- Bu kurulumda Sağ Sinyal Montaj Braketinin (Parça No. 67800630) ayrı olarak satın alınması gerekir.
- Bu kurulumda Sol Sinyal Montaj Braketinin (Parça No. 12700164) ayrı olarak satın alınması gerekir.
- Bu kurulumda ayrı olarak iki Vida Kilidi (Parça No. 67015-02) satın alınması gerekir. **Sadece FXBB** .
- Bu kurulumda ayrı olarak Kilit Rondelası (Parça No. 7155) satın alınması gerekir. **Sadece FXBB** .

- Bu kurulumda ayrı olarak Taçlı Somun (Parça No. 7331) satın alınması gerekir. **Sadece FXBB** .

ÇIKARMA

FXLRS Ön Cam

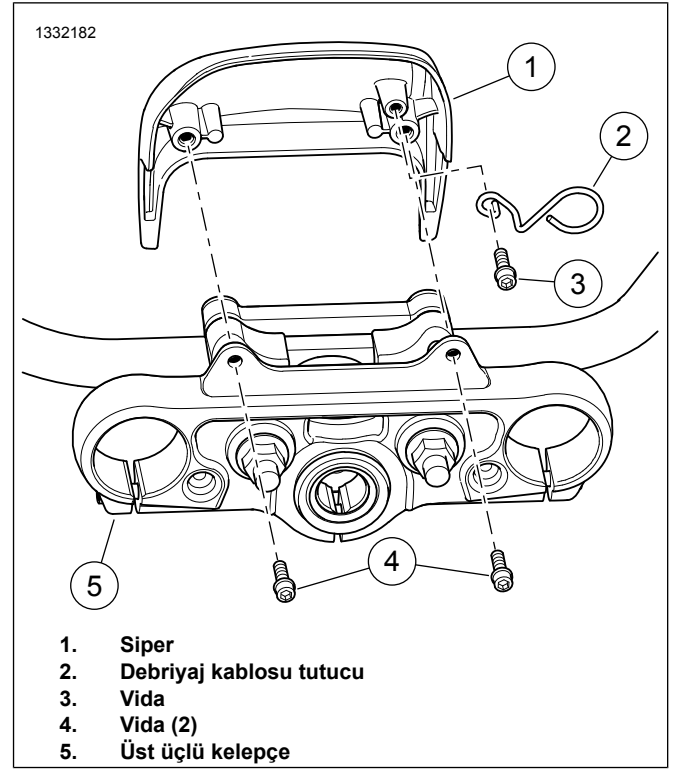
- Bkz. Şekil 2 . Ön camı çıkarın
 - Vidaları ve rondelaları (8) sökün.
 - Ön camı (3), üst braketten (7) çekerek ayırın.
 - Ön camı alt braketten (5) çekerek çubukları grometlerden çıkarın.
- İç kaportayı çıkarın.
 - Vidaları (1) sökün.
 - İç kaportayı çıkarın (2).
- Üst braketi çıkarın.
 - Vidaları (6) sökün.
 - Üst braketi çıkarın (7).
- Alt braketi çıkarın.
 - Vidaları (4) sökün.
 - Alt braketi çıkarın (5).



Şekil 2. FXLRS Ön Cam

FXLR Siper

1. Şekil 3 Üçlü kelepçenin üstündeki (5) vidaları (4) sökün.
2. Siperi (1) çıkarın.
3. Vida (3) ve orijinal donanım debriyaj kablosu tutucuyu çıkarın.
4. Kitle gelen debriyaj kablosu tutucuyu (2) takın.
5. Vidayı (3) takın. Sıkın.
Tork: 4–5,4 N·m (35–48 in-lbs) *Debriyaj kablosu tutucusu vidası*
6. Siperi (1) takın.
7. Vidaları (4) takın. Sıkın.
Tork: 4–5,4 N·m (35–48 in-lbs) *Siper vidası*

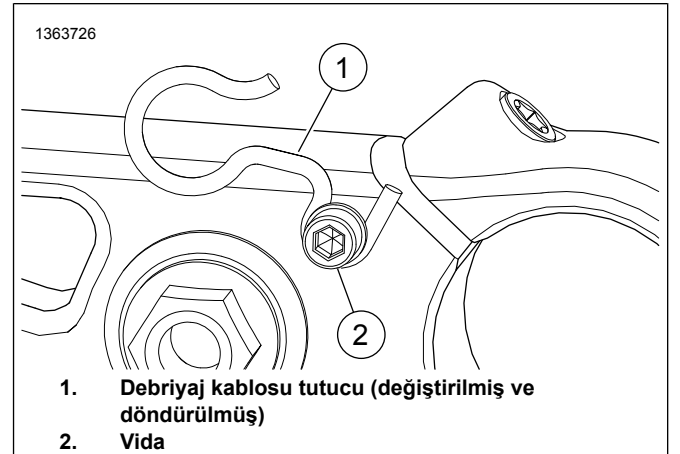


Şekil 3. FXLR Siper

DEĞİŞTİRME

FXBB Kablo Tutucu

1. Şekil 4 Vidayı (2) gevşetin.
2. OE debriyaj kablosu tutucusunu sökün (1).
3. Debriyaj kablosu tutucusunun ucunu kesin.
13 mm (1/2 in)
4. Değiştirilen OE debriyaj kablo tutucusunu (1) gösterildiği şekilde takın.
5. Vidayı (2) sıkın.
Tork: 4–5,5 N·m (35–49 in-lbs) *Debriyaj kablosu tutucusu vidası*



Şekil 4. Değiştirilen Debriyaj Kablosu Tutucu

FXLR ve FXBB Sinyalleri

FXBB

NOT

FXBB'lerde ayrı olarak satın alınacak parçalar gereklidir. Montaj Gerekliliklerine Bakın.

Bir seferde tek bir sinyal yapın. Bitirdiğinizde işlemleri diğer sinyal için de tekrarlayın.

1. Şekil 5 Yuvarlak başlı vida kelepçesini (5) tamamen gevşetin.
2. Top yuvalarını sökün ve atın (6 veya 7).
 - a. **Sol sinyal:** Taçlı somun (9) ve kilit rondelasını (8) aynadan sökün. Parçaları saklayın.
3. Sıkıştırma somununu gevşetin (3).
4. Yuvarlak başlı vidayı (4) sinyalden (1 veya 2) sökün.
5. Sıkıştırma somununu (3) yuvarlak başlı vidadan (4) sökün.
6. Yuvarlak başlı vida kelepçesini sökün ve atın (5 veya 7).
7. Ön sinyali takın.
 - a. Sinyal montaj braketini (11 veya 12), kilit rondelayı (8) ve taçlı somunu (9) aynaya takın.
Tork: 10,8–16,3 N·m (96–144 **in-lbs**) *Ayna montaj somunu*
 - b. Aynayı ayarlayın ve somunu (9) sıkın.
Tork: 5,6–7,9 N·m (50–70 **in-lbs**) *Yuvarlak başlı vida kilit somunu*
 - c. Yuvarlak başlı vidayı (4) sinyale (13) takın ve kilit somununu (3) takın.
Tork: 5,6–7,9 N·m (50–70 **in-lbs**) *Yuvarlak başlı vida kilit somunu*
 - d. Sinyalin düzgün konumlandırıldığını kontrol edin.

- e. Vida kilidini (10) takıp sıkın.

Tork: 4–6,7 N·m (35–59 **in-lbs**) *Yuvarlak başlı vida kilit somunu*

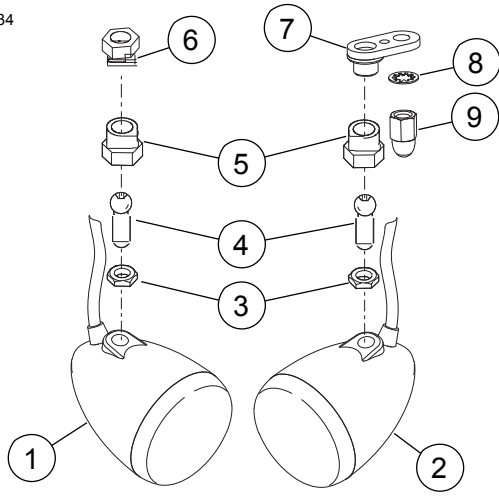
FXLR

NOT

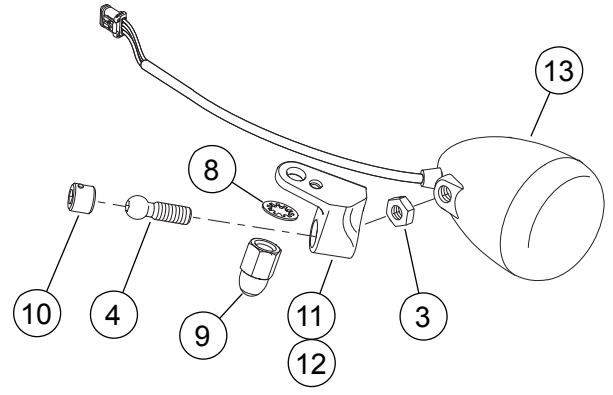
Tall Risers ve Moto Bar kiti takılı FXLR modelleri için ayrı olarak satın alınması gereken parçalar vardır. Montaj Gerekliliklerine Bakın.

Bir seferde tek bir sinyal yapın. Bitirdiğinizde işlemleri diğer sinyal için de tekrarlayın.

1. Şekil 5 Vida kilidini (10) sökün.
2. Sıkıştırma somununu (3) ve Yuvarlak başlı vidayı (4) sinyalden sökün.
3. OE sinyal montaj braketini sökün ve atın.
 - a. Taçlı somun (9) ve kilit rondelayı (8) aynadan sökün. Parçaları saklayın.
4. Ön sinyali takın.
 - a. Sinyal montaj braketini (11 veya 12), kilit rondelayı (8) ve taçlı somunu (9) aynaya takın.
 - b. Aynayı ayarlayın ve somunu (9) sıkın.
Tork: 10,8–16,3 N·m (96–144 **in-lbs**) *Ayna montaj somunu*
 - c. Yuvarlak başlı vidayı (4) sinyale (13) takın ve kilit somununu (3) takın.
Tork: 5,6–7,9 N·m (50–70 **in-lbs**) *Yuvarlak başlı vida kilit somunu*
 - d. Sinyalin düzgün konumlandırıldığını kontrol edin.
 - e. Vida kilidini (10) takıp sıkın.
Tork: 4–6,7 N·m (35–59 **in-lbs**) *Yuvarlak başlı vida kilit somunu*



1. FXBB Sağ OE sinyal
2. FXBB Sol OE sinyal
3. Sıkıştırma somunu (2)
4. Yuvarlak başlı vida (2)
5. Yuvarlak başlı vida kelepçesi (2)
6. Sağ top yuvası
7. Sol top yuvası



8. İç dişli kilit rondelası (1 OE ve 1 FXBB için ayrı satılan)
9. Taçlı somun (1 OE ve yalnızca 1 FXBB için ayrı satılan)
10. Vida kilidi (2) (yalnızca FXBB için ayrı satılır)
11. Sağ sinyal montaj braketi (ayrı satılır)
12. Sol sinyal montaj braketi (ayrı satılır)
13. FXBB veya FXLR OE Sinyal

Şekil 5. Sinyal Braketleri

MONTE ETME

Birleştirildiğinde, montaj braketleri (2 ve 8) ve kelepçeler (4 ve 10) arasında boşluk kalmalı:

- **FXLR:** Üçlü kelepçenin tabanından 0,6 cm (0.25 in) .
- **FXBB ve FXLRs:** Üst üçlü kelepçenin tabanına bakacak şekilde monte edilir.

1. **NOT**

Alkollü bez kullanmak grometin takılmasını kolaylaştırır ve beyaz kargo tozunu çıkarır.

Grometi (6) sol ve sağ montaj braketine (2 ve 8) takın.

2. Şekil 6 Sol montaj braketi tertibatını takın.
 - a. Sol çataldaki (1) montaj bölgesini bir bezle temizleyin.
 - b. Sol montaj aparatı (2), kelepçe (4) ve vidaları (5) gevşekçe takın.
3. Sağ montaj braketi tertibatını takın.
 - a. Sağ çataldaki (11) montaj bölgesini bir bezle temizleyin.

- b. Sağ montaj aparatı (8), kelepçe (9) ve vidaları (10) gevşekçe takın.

4. Başlık braketini takın.

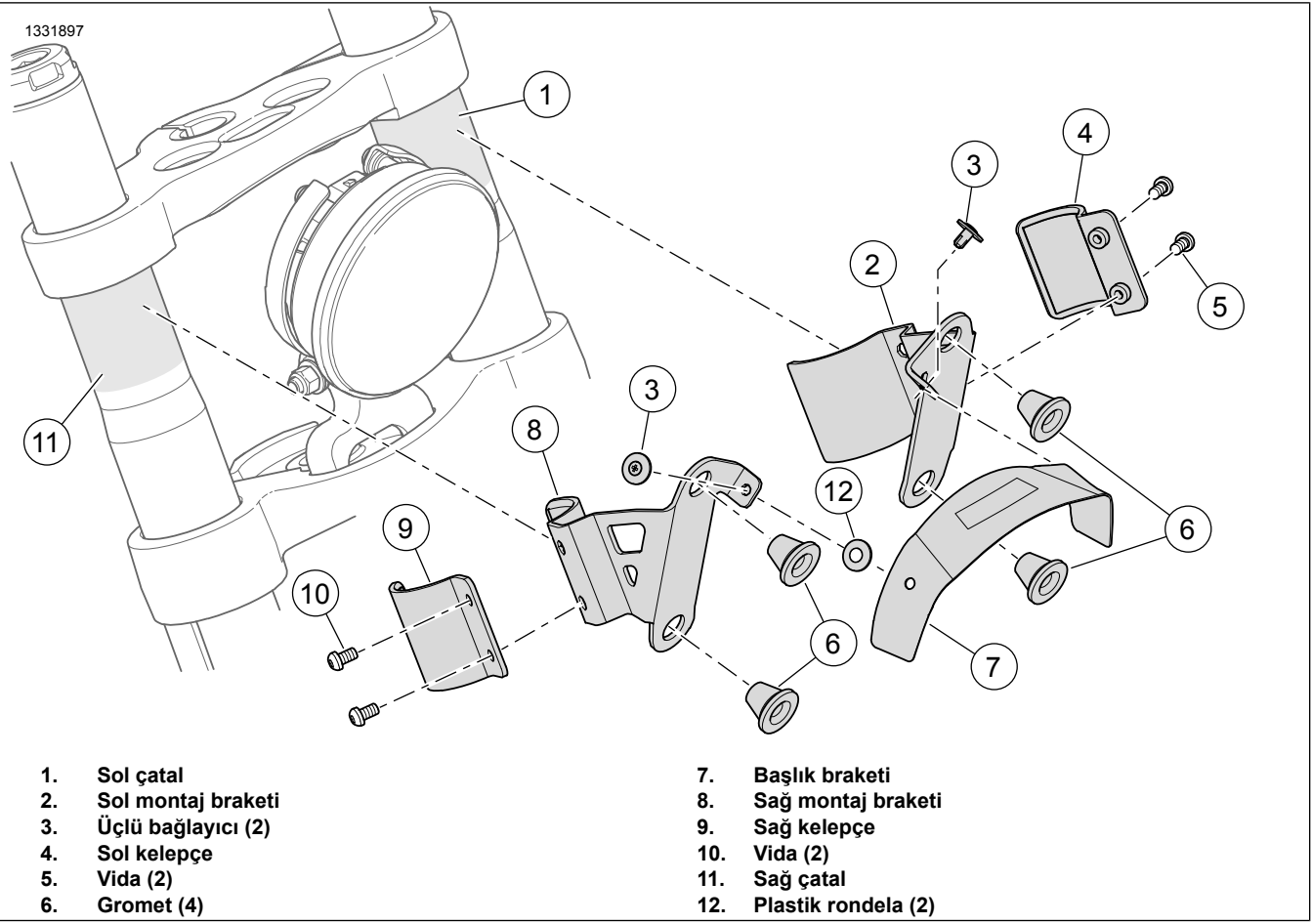
- a. Plastik rondelayı (12) her başlık braketi (7) deliğine takın.
- b. Sol ve sağ braket (2 ve 8) tertibatındaki bağlantı deliklerini başlık braketi (7) ile hizalayın.
- c. Başlık braketinin (7) ön farı ortalamadığından emin olun.
- d. Tüm braketleri hizalayıp üçlü bağlayıcıyı (3) takın.

5. Quarter kaportayı takın ve ön farın kaporta ağzının ortasında olduğunu kontrol edin.

- a. Braketleri gerektiği biçimde ayarlayın.
- b. Hareketi etmesini önlemek için bağlantı elemanlarını sıkın.
- c. Kaportayı çıkarın.

6. Vidaları (5 ve 10) sıkın.

Tork: 12,2–13,5 N·m (9–10 ft-lbs) *Sıkma vidası*



Şekil 6. Braket tertibatı