



FL AYARLANABİLİR SÜRÜCÜ ARKALIĞI MONTAJ APARATI KİTİ

GENEL

Kit Numarası

54099-10

Modeller

Model donanım bilgisi için P&A Perakende Satış Kataloğuna veya www.harley-davidson.com adresinden Parçalar ve Aksesuarlar (sadece İngilizce) bölümüne başvurun.

Gerekli Ek Parçalar

Bu kitin montajı için ayrı olarak FL Ayarlanabilir Sürücü Arkalığı Kiti satın alınması gerekir. Bir Harley-Davidson bayisiyle görüşün.

⚠ UYARI

Sürücünün ve yolcunun güvenliği bu kitin doğru takılmasına bağlıdır. Prosedürü gerçekleştirebilecek yetkinliğe veya doğru aletlere sahip değilseniz, takma işlemini Harley-Davidson bayisine yaptırın. Bu kitin düzgün takılmaması ölüme veya ciddi yaralanmalara neden olabilir. (00308b)

NOT

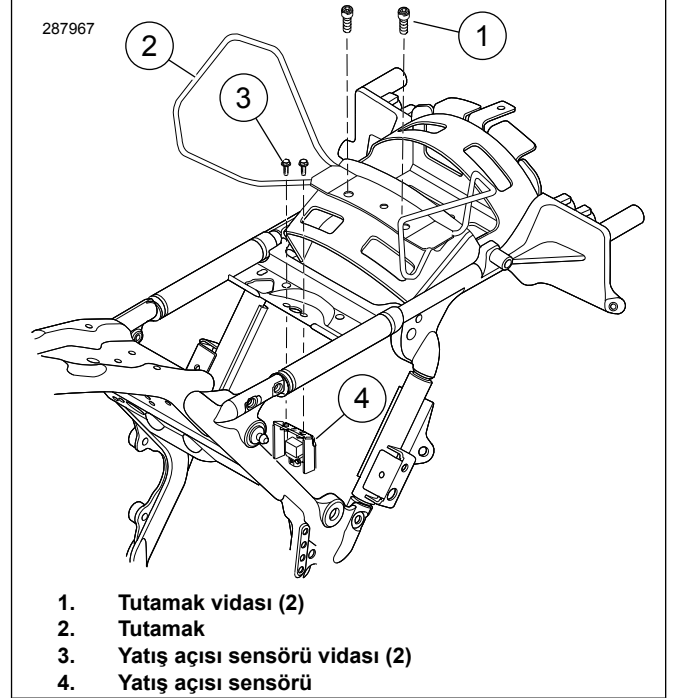
Bu talimat kılavuzu, servis kılavuz bilgileriyle ilgilidir. Bu montajda model motosikletiniz için bir servis kılavuzu gereklidir ve bunu bir Harley-Davidson bayisinden temin edebilirsiniz.

Kit İçerikleri

Bkz. Şekil 9 ve Tablo 1 .

ÇIKARMA

1. Mevcut sele ve kavrama kemerini (varsa) servis el kitabındaki talimatlara göre sökün.
2. Servis el kitabına bakarak sol kapağı ve aküyü çıkarın.
3. Bkz. Şekil 5 . Şasi plakasında ayar kolu braketinin bağlanacağı delikteki plastik buji kablosu klipsini çıkarın. Plastik hortum kelepçesini atın.
4. Orta şasi hava deflektörünün üst somununu ve rondelayı çıkarın. Montaj için saklayın.
5. **Tutamak varsa:** Bkz. Şekil 1. Tutamak vidalarını (1) söküp atın.
6. Yatış Açısı Sensörü (BAS) üstünde bulunan kablo demeti sabitleme klipsini çıkarın. Klipsi atın.
7. **2009 - 2018 modelleri:** BAS braketini (4) tutan vidaları (3) sökün.



Şekil 1. Yatış Açısı Sensörü Vidalarının Sökülmesi

KURULUM

1. Şekil 2 Klips somununu (1) montaj deliğine (2) takın. Klips somunu deliğini hiza deliğine (3) hizalayın. Dört adet "özel" kilitli somunu takmak için Orta Şasi Hava Deflektörü Aksesuar Kiti ile gelen talimatları takip edin.
2. Elektrik konektörünü (3) oynatarak arkalık montaj kaidesine engel olmamasını sağlayın.

3. Şekil 3 Montaj braketini (8) vida (6) ve flanşlı somunla (7) montaj kaidesine (4) takın. Vidayı sıkın.
Tork: 8–11 N·m (72–96 in-lbs) Montaj braketini montaj kaidesine takmak için vida

NOT

Montaj braketini şuna takmak için sadece belirtilen vidayı kullanın: BAS .

4. Şekil 3 Ön montaj braketini (8) takın.

NOT

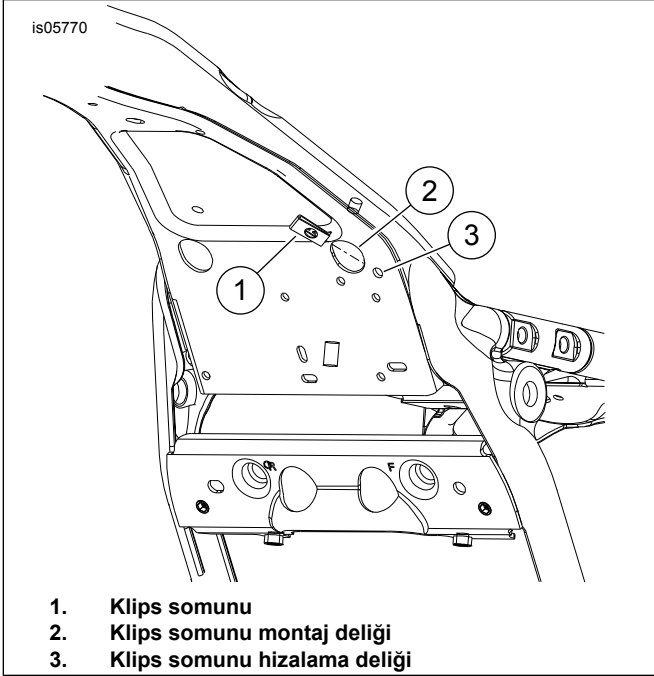
Ön montaj braketini BAS braketine takmak için sadece belirtilen vidayı kullanın.

- a. **2009 - 2018 modelleri:** BAS braketini yerinde tutarak ön montaj braketini (8) flanşlı vidaları (5) kullanarak takın. Sıkın.

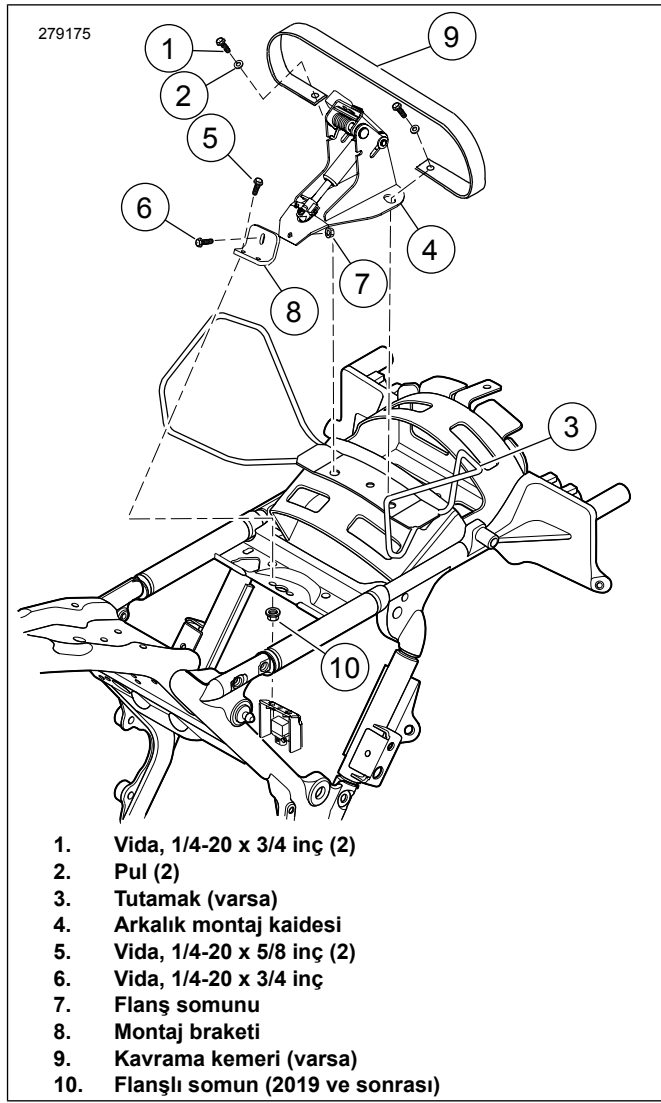
Tork: 8,1–12,2 N·m (71,7–108,0 in-lbs)

- b. **2019 ve son modeller:** Ön montaj braketini (8) flanşlı vidaları (5) ve flanşlı somunları (10) kullanarak takın. Sıkın.

Tork: 8,1–12,2 N·m (71,7–108,0 in-lbs)



Şekil 2. Klips Somununun Takılması



Şekil 3. Arkalık Montaj Kaidesinin Takılması

- Arka montaj vidalarını (1) sıkın.
Tork: 7–11 N·m (60–96 in-lbs) *emniyet somunu*
- Ön montaj vidalarını (5) sıkın.
Tork: 8–12 N·m (72–108 in-lbs) *Montaj civataları*
- Şekil 9 Aktüatör kolu ve kabloyu (13) vidalar (9) ve emniyet somunları (11) ile aktüatör kolu braketine (12) monte edin.
- Şekil 5 Arkalık ayar kablosunun montaj braketine bağlı olmadığından emin olun. Aktüatör montaj ucunda başlayarak, arkalık kablosunu taban plakasının altından ve şasiden (5) yukarı doğru yönlendirin.
- Kabloyu akü yuvasıyla sigorta/elektrik kutusunun arasından geçirerek devam edin. Kabloyu elektrik kutusunun arkasından devam ederek şasi ve arka çamurluğun arasından ve arka çamurluğun üstünden arkalık braketine çekin.

NOT

Orta şasi hava deflektörünü şasiye sabitleyen bağlayıcılara Loctite sürmeyin. Hava deflektörüne Loctite temas ederse, hasar oluşabilir.

10. Şekil 5 Aktüatör tertibatının (4) braketinin düz tarafını kabloların arkasına kaydırın ve deflektör üst montaj deliğini ayar kolu braketinin yuvasına hizalayın. Braketteki kancanın/bükülmüş tırnağın şasi taban plakası kenarına geçtiğinden emin olun. Hizalandığında, vidayı ve rondelayı takın ve sıkın.

Tork: 2,8–3,9 N·m (25–35 in-lbs) *Vida*

11. Şekil 9 Kitteki arkası yapışkanlı klipsi (8) alın. Ayar kolu braketinde yaklaşık olarak buji teli klipsinin söküldüğü düz bölümü izopropil alkolle temizleyin. Klipsi braketeye yapıştırın ve buji kablosunu ve evaporatör borusunu (varsa) klipsin içinden yönlendirin. Kabloyu ve/veya boruyu sıkıca tutmak için klipsi katlayın.
12. Şekil 6 Debriyaj kablosunu (1) arkalık montaj kadesine (2) gösterildiği gibi takın. Teli gaz yayındaki mile (4) kitle birlikte gelen kablo kayışıyla (3) dikkatli biçimde sabitleyin. Kablo kayışını çok fazla sıkmayın.

13. Aküyü ve sol kapağı takın. Servis el kitabına bakın.

SELE KILIFININ TAKILMASI

1. Seleyi geçici olarak arkalık mekanizmasının üstüne takın.
2. Sele montaj donanımını takın ama sıkmayın.
3. Sürücü arkalığını ARKALIK MONTAJI bölümündeki talimatlara göre takın.
4. Şekil 9 Sele kılıfını (17) alın.
5. Sele kılıfını seleye yerleştirirken yardımcı olması için kılıfa maskeleme bandı yapıştırın.
 - a. Maskeleme bandını sele kılıfının pürüzsüz olan, yapışmayan yüzüne yapıştırın.
 - b. Maskeleme bandı sele kılıfının kısa tarafının iki ucunu her iki taraftan da 2 inç (5,1) geçmelidir.
6. Kılıfı üstten selenin ön ucunun arka tarafı ile arkalık mekanizmasının arasından takarak bant olan uca kadar geçirin. Kılıfı henüz seleye bantlamayın.
7. Şekil 8 Arkalık ve sele yerindeyken, arkalığı tamamen ileri doğru (3) itin. Arkalık mekanizması selenin altına ve takılan kılıfa baskı uygulayacaktır.

NOT

Sele kılıfının amacı arkalık mekanizması ve selenin alt kısmının erken aşınmasını önlemektir. Kılıf selenin ön ucuna tam olarak yerleştirilmezse, arkalık mekanizması ileri itildiğinde kılıfın üst kenarına takılabilir ve dik duruma getirilmesi zorlaşır.

8. Arkalık tam olarak ileri itildiğinde, kılıfı ayarlayarak üst ucunun sele cebinde arkalık mekanizmasının aşağı yukarı 1/2 inç (13 mm) üstünde olmasını sağlayın.
9. Belirlenen konumu kaybetmemek için maskeleme bandını seleye geçici olarak yapıştırın.
10. Kılıfı bantlandığı şekilde tutarak seleyi söküp pürüzsüz ve temiz bir yüzeye ters biçimde yerleştirin.
11. Kılıfın kenarlarının selenin altında nereye geldiğini işaretleyin.
12. Kılıfı seleden çıkarın ve kılıftaki bantları sökün.

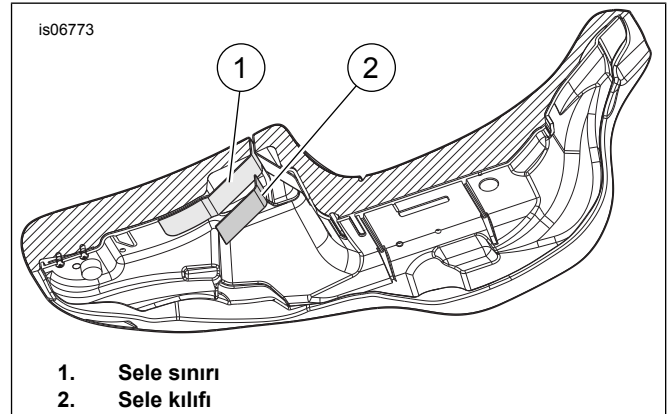
NOT

Sele monte edilirken arkalığın kılıfa takılmaması için kılıfın selenin oturak kısmına en yakın üst kenarını çok az kıvrın.

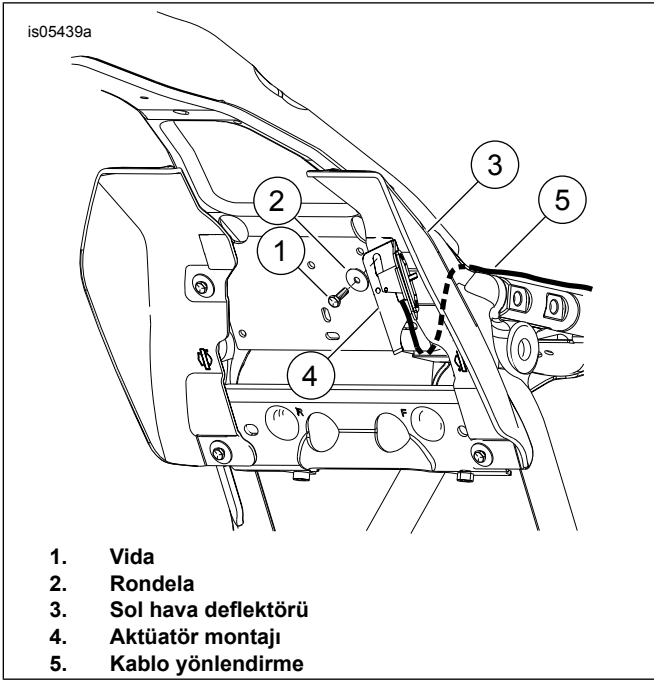
13. Şekil 4 Kılıfın (2) kaplayacağı alanın şeklini not ederek kılıfı selenin şekline (1) en iyi uyacak biçimde nazikçe şekillendirin.
14. Kılıfın yerini not edin ve yaklaşık 25 cm²lik bir bölgeyi sabunlu su veya alkolle temizleyin.
15. Kılıfın yapışkanlı astarını çıkarıp kılıfı istenilen konuma yerleştirin.
16. Kılıfın ortasından kenarlara doğru bastırarak kılıf ve sele arasında kalan hava kabarcıklarını çıkarın.
17. Yapışkanın iyice tutması için ıslanmasını ve uç sıcaklıklara maruz kalmasını önleyerek 24 saat bekleyin.

SELE MONTAJI

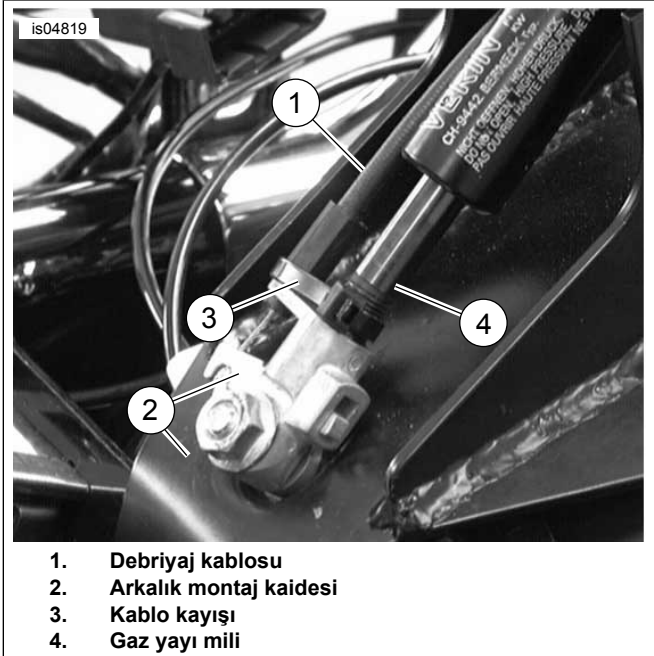
1. Seleyi takın. Seleyi taktıktan sonra selenin sabitlendiğinden emin olmak için seleyi yukarı doğru çekin. Servis el kitabına bakın.
2. Kavrama kemeri takılı ise, seleyi daha önce sökülen donanımla birlikte kavrama kemerinden kaydırarak takın. Servis el kitabına bakın.
3. Kavrama rayı takılı ise, seleyi daha önce sökülen donanımla birlikte takın. Servis el kitabına bakın.



Şekil 4. Selenin Alt Tarafı



Şekil 5. Orta Şasi Hava Deflektörlü Aktüatör Tertibatını Monte Etme



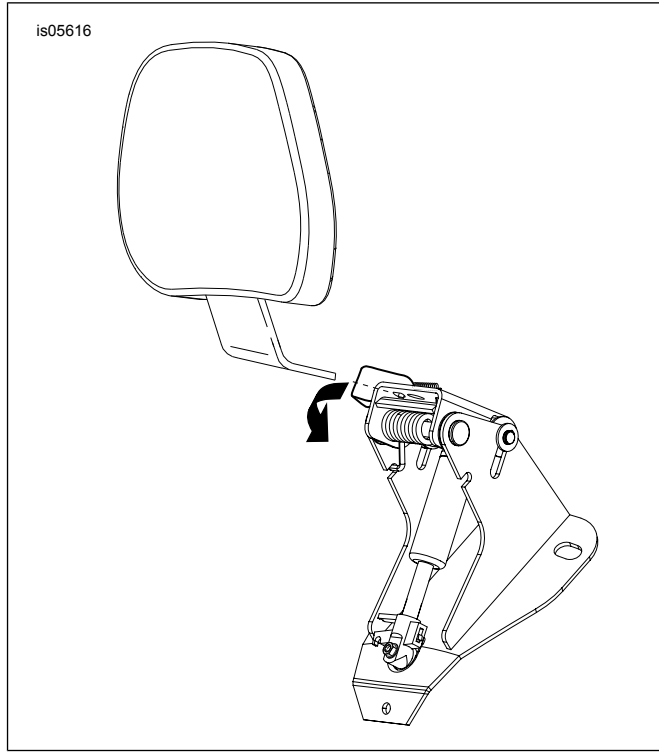
Şekil 6. Kablonun Arkalık Montaj Kaidesine Takılması

ARKALIK MONTAJI

Şekil 7 Arkalık braketindeki kolu gösterildiği gibi bastırın. Arkalığı takın ve yerine oturana kadar hafifçe bastırın.

⚠ UYARI

Arkalığı taktıktan sonra, yerine oturduğundan emin olmak için yukarı doğru çekin. Sürüş sırasında, gevşek bir arkalık ölüm veya ciddi yaralanmaya neden olabilecek kontrol kaybına neden olabilir. (00386a)



Şekil 7. Arkalık Montajı

ÇALIŞMA

⚠ UYARI

Arkalığı taktıktan sonra, yerine oturduğundan emin olmak için yukarı doğru çekin. Sürüş sırasında, gevşek bir arkalık ölüm veya ciddi yaralanmaya neden olabilecek kontrol kaybına neden olabilir. (00386a)

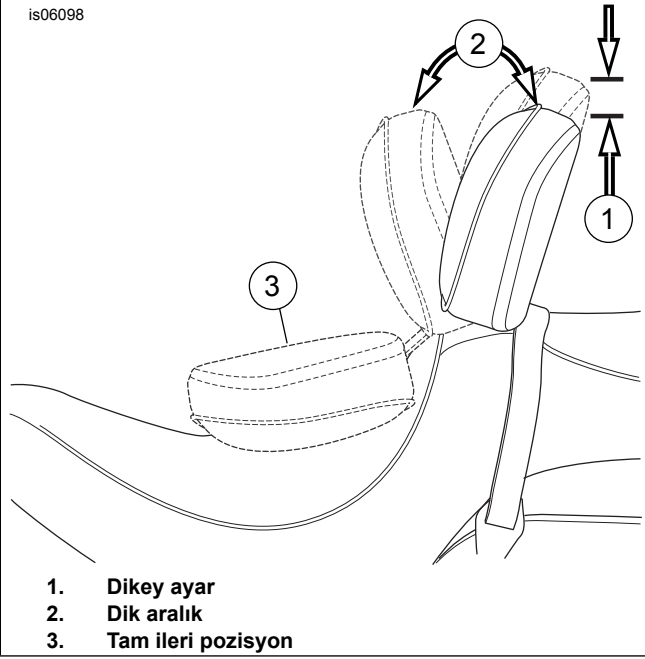
1. Şekil 8 Ayar kolu, arkalık yastığını ileri-geri hareket ettirmek için kullanılır.
2. Arkalık yastığını ileri-geri ayarlamak (2) için kolu itin. Arkalık yastığına yaslanmak arkalığın geri gitmesine yardımcı olur. Kolu iterken arkalık yastığına ağırlık uygulamayı bıraktığınızda arkalık tam dik pozisyona gelir. Kolu bıraktığınızda arkalık olduğu yerde kiletlenir.
3. Arkalığı aşağı yukarı ayarlamak (1) için yastığın arkasındaki tokmağı çekin. Arkalığı istediğiniz pozisyona getirmek için aşağı yukarı hareket ettirin ve istediğiniz pozisyona geldiğinde bırakın.

NOT

Seleyi tam ileri konuma alırken (3) dikkatli olun. Seleyi çok ileri itmek sele malzemesinin yırtılmasına neden olabilir.

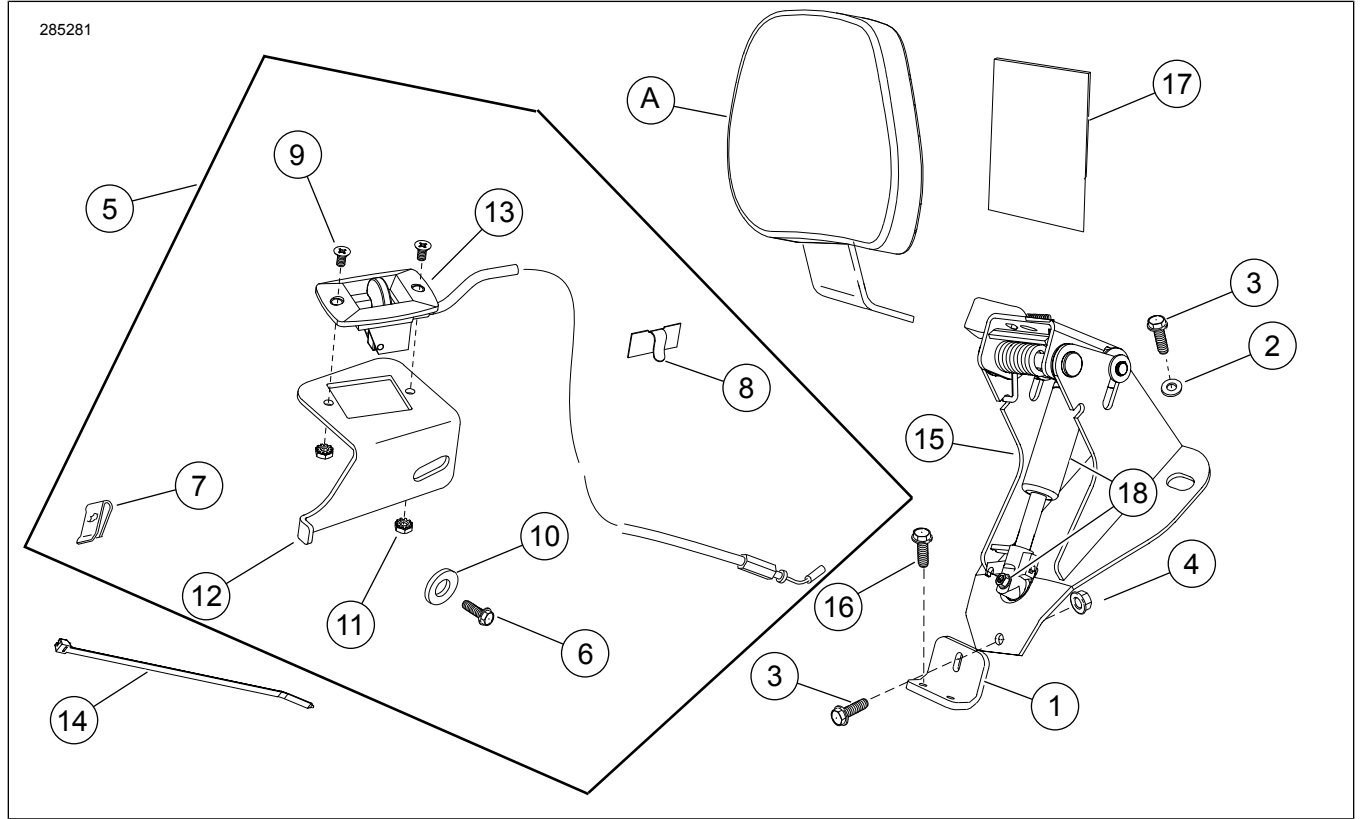
4. Motosiklete inip binmeyi kolaylaştırmak için arkalık yastığı, kol kullanılmadan seleye (3) doğru gösterildiği gibi itilebilir.

is06098



Şekil 8. Arkalık Pozisyonları

SERVİS PARÇALARI



Şekil 9. Servis Parçaları: FL Ayarlanabilir Sürücü Arkalığı Montaj Donanım Kiti

Tablo 1. Servis Parçaları Tablosu: Ayarlanabilir Sürücü Arkalığı

Öge	Tanım (Miktar)	Parça Numarası
1	Montaj braketi	83990-10
2	Pul (2)	6223
3	Vida, 1/4-20 x 3/4 inç (3)	3574
4	Somun, kilit flanşlı, 1/4-20 (3)	7716
5	Çalıştırma kolu (6 ile 13 arasındaki parçaları içerir)	52365-09

Tablo 1. Servis Parçaları Tablosu: Ayarlanabilir Sürücü Arkalıđı

Öge	Tanım (Miktar)	Parça Numarası
6	• Vida, 1/4-20 x 3/4 inç	3574
7	• Klips somunu	8108
8	• Tel kılavuzu	10102
9	• Vida (2)	2933
10	• Rondela	6036
11	• Kilit somunu (2)	7838
12	• Braket	Ayrı Satılmaz
13	• Aktüatör kolu ile kablosu	Ayrı Satılmaz
14	Kablo kayışı	Ayrı Satılmaz
15	Arkalık montaj kaidesi	Ayrı Satılmaz
16	Vida flanşı, 1/4-20 x 5/8 inç (2)	3921
17	Sele kılıfı, yapışkanlı, 3 1/2 x 3 inç	52300017
18	Gaz yayı kiti	52300681
Metinde belirtilen ancak kit içinde yer almayan öğeler:		
A	Arkalık pedi	Ayrı Olarak Satılır
B	Pivot braket onarım kiti (pivot braket, kol, yay ve donanım içerir)	52342-09