



KIT LEKAPAN SANDARAN PENUNGGANG BOLEH LARAS FL

UMUM

Nombor Kit

54099-10

Model

Untuk maklumat perengkapan model, lihat Katalog Runcit P&A atau seksyen Bahagian dan Aksesori di www.harley-davidson.com (Bahasa Inggeris sahaja).

Bahagian Tambahan Diperlukan

Kit Sandaran Penunggang Boleh Laras FL perlu dibeli secara berasingan untuk memasang kit ini. Rujuk kepada pendedar Harley-Davidson.

⚠ AMARAN

Keselamatan penunggang dan pembonceng bergantung pada pemasangan kit yang betul. Jika anda tidak berkeupayaan atau tidak memiliki alat yang betul untuk melakukan prosedur ini, minta pendedar Harley-Davidson memastikannya. Pemasangan kit ini yang tidak betul boleh membawa maut atau kecederaan serius. (00308b)

CATATAN

Lembaran arahan ini merujuk kepada maklumat dalam manual servis. Manual servis bagi model motosikal anda diperlukan untuk pemasangan ini, dan ia boleh didapati daripada pendedar Harley-Davidson.

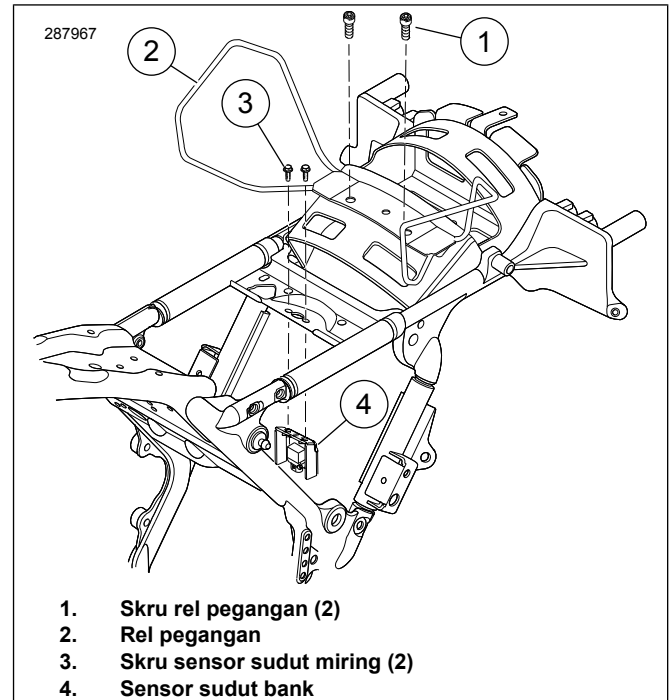
Kandungan Kit

Lihat Rajah 9 dan Jadual 1.

PENANGGALAN

1. Tanggalkan tempat duduk dan strap pegangan (jika dilengkapi) yang sedia ada menurut arahan dalam manual servis.
2. Rujuk kepada manual servis dan tanggalkan penutup sebelah kiri serta bateri.
3. Lihat Rajah 5. Tarik klip wayar palam pencucuh plastik keluar daripada lubang dalam plat kerangka di lokasi pemasangan braket pemegang pelarasan. Buang klip hos plastik.
4. Tanggalkan bolt dan sesendal lekapan kiri atas pada pemesong udara kerangka tengah. Simpan untuk pemasangan.
5. **Jika dilengkapi dengan rel pegangan:** Sila rujuk Rajah 1. Tanggalkan skru rel pegangan (1) dan buangkannya.
6. Tanggalkan klip penahan abah-abah dawai di atas Sensor Sudut Miring (BAS). Buang klip.

7. **Model 2009 - 2018:** Tanggalkan skru (3) yang memegang braket BAS (4).



Rajah 1. Tanggalkan Skru Sensor Sudut Miring

PEMASANGAN

1. Rajah 2 Pasangkan nat klip (1) di dalam lubang lekapan (2). Jajarkan lubang nat klip dengan lubang penjajaran (3). Ikut arahan yang disertakan dalam Kit Pemesong Udara Kerangka Tengah untuk memasang empat nat rapat sendiri khas.
2. Gerakkan penyambung elektrik ke tepi supaya tidak diganggu oleh tapak lekapan sandaran.
3. Rajah 3 Pasangkan braket lekapan (8) pada tapak lekapan (4) dengan skru (6) dan nat bibir (7). Ketatkan skru.
Torq: 8–11 N·m (72–96 in-lbs) Skru braket lekapan ke tapak lekapan

CATATAN

Hanya gunakan skru yang ditetapkan untuk memasang braket lekapan pada BAS.

4. Rajah 3 Pasangkan braket lekapan depan (8).

CATATAN

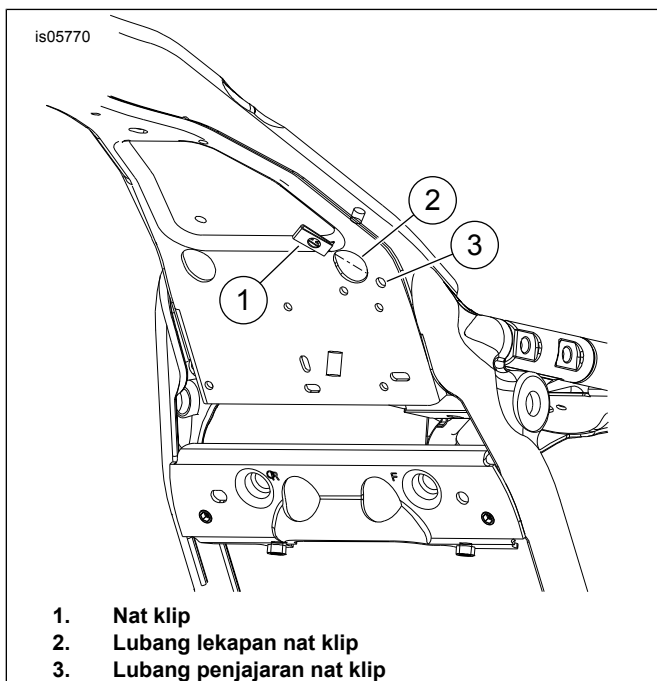
Hanya gunakan skru yang ditetapkan untuk memasang braket lekapan depan pada braket BAS.

- a. **Model 2009 - 2018:** Pegang braket BAS di tempatnya, dan pasang braket lekapan depan (8) menggunakan skru bebibir (5). Ketatkan.

Tork: 8,1–12,2 N·m (71,7–108,0 in-lbs)

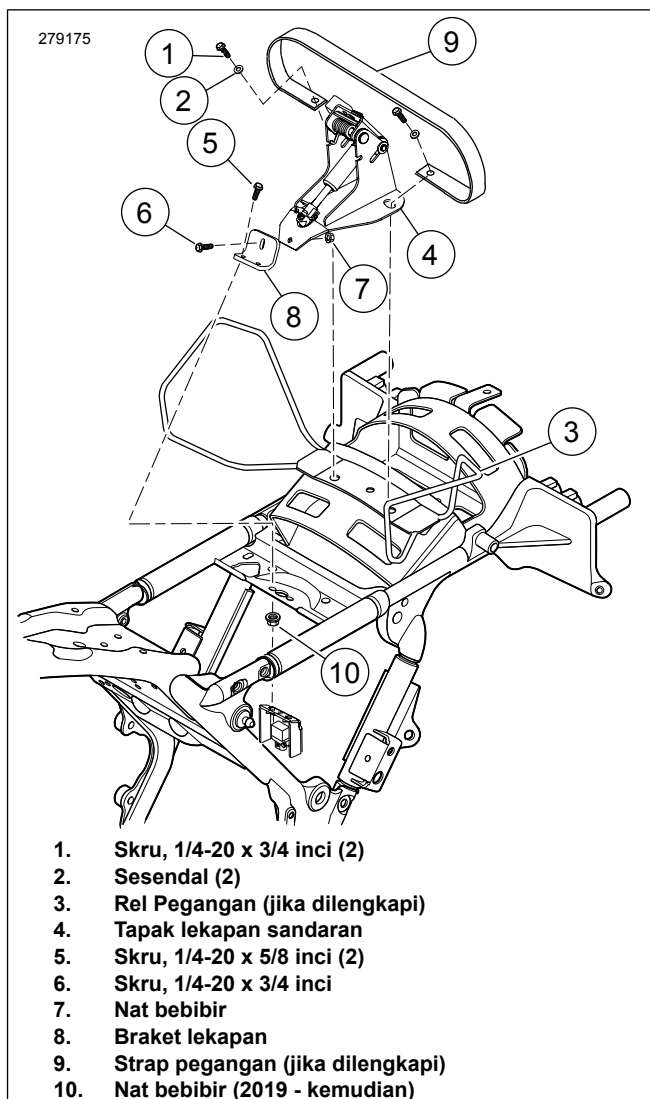
- b. **Model 2019 - Kini:** Pasangkan braket lekapan depan (8) menggunakan skru bebibir (5) dan nat bebibir (10). Ketatkan.

Tork: 8,1–12,2 N·m (71,7–108,0 in-lbs)



1. Nat klip
2. Lubang lekapan nat klip
3. Lubang penjarangan nat klip

Rajah 2. Pasangkan Nat Klip



1. Skru, 1/4-20 x 3/4 inci (2)
2. Sesendal (2)
3. Rel Pegangan (jika dilengkapi)
4. Tapak lekapan sandaran
5. Skru, 1/4-20 x 5/8 inci (2)
6. Skru, 1/4-20 x 3/4 inci
7. Nat bebibir
8. Braket lekapan
9. Strap pegangan (jika dilengkapi)
10. Nat bebibir (2019 - kemudian)

Rajah 3. Pasangkan Tapak Lekapan Sandaran

5. Ketatkan skru lekapan belakang (1).
Tork: 7–11 N·m (60–96 in-lbs) *nat kunci*
6. Ketatkan skru lekapan depan (5).
Tork: 8–12 N·m (72–108 in-lbs) *Bolt lekapan*
7. Rajah 9 Pasangkan pemegang penggerak dengan kabel (13) kepada braket pemegang penggerak (12) menggunakan skru (9) dan nat mengunci (11).
8. Rajah 5 Pastikan kabel pelarasan sandaran tidak disambungkan kepada braket lekapan. Bermula dari hujung pemasangan penggerak, halakan kabel sandaran di bawah plat anggota silang dan ke atas melalui kerangka (5).
9. Teruskan penghalaan kabel (1) di antara kompartmen bateri dan fius/kotak elektrik. Terus halakan kabel ke atas dari belakang kotak elektrik ke antara kerangka dan dapra belakang, dan ke atas, ke bahagian atas dapra belakang, dan ke braket sandaran.

CATATAN

Jangan gunakan Loctite pada pengetat yang melekatkan pemegang udara kerangka tengah pada kerangka. Jika

Loctite bersentuhan dengan pemegang udara, kerosakan boleh berlaku.

10. Rajah 5 Gelangsarkan sebelah rata braket pemasangan penggerak (4) ke belakang wayar dan jajarkan lubang lekapan atas pemegang dengan slot di dalam braket pemegang pelarasan. Pastikan tab cangkuk/bengkok pada braket dimuatkan dengan hujung plat anggota silang. Setelah dijajarkan, masukkan dan ketatkan skru serta sesendal.

Tork: 2,8–3,9 N·m (25–35 in-lbs) Skru

11. Rajah 9 Dapatkan klip berpelapik pelekat (8) daripada kit. Gunakan alkohol isopropil untuk membersihkan kawasan rata pada braket pemegang pelarasan, di sekitar lokasi penanggalan klip stok wayar palam pencucuh. Pasangkan klip pada braket dan halakan wayar palam pencucuh dan tiub penyejat (jika dilengkapi) menerusi klip. Lipat klip ke bawah untuk memegang wayar dan/atau tiub dengan kuat.
12. Rajah 6 Lekatkan kabel pelepas (1) pada tapak lekapan sandaran (2) seperti yang ditunjukkan. Ketatkan kabel pada aci spring gas (4) dengan strap kabel yang disediakan (3). Jangan terlebih ketatkan strap kabel.
13. Pasang bateri dan penutup sebelah kiri. Lihat manual servis.

PEMASANGAN PELINDUNG TEMPAT DUDUK

1. Pasangkan tempat duduk di atas mekanisme sandaran buat sementara waktu.
2. Pasangkan, tetapi jangan ketatkan perkakasan lekapan tempat duduk.
3. Pasangkan sandaran penunggang menurut arahan di bawah PEMASANGAN SANDARAN.
4. Rajah 9 Dapatkan pelindung tempat duduk (17).
5. Tampal pita penutup pada pelindung tempat duduk untuk mengesan pelindung dalam tempat duduk.
 - a. Tampal pita penutup pada sebelah pelindung tempat duduk yang licin, tanpa pelekat.
 - b. Pita penutup harus melebihi 2 inci (5.1 cm) daripada setiap hujung pelindung tempat duduk yang lebih pendek.
6. Gunakan pita untuk memasukkan pelindung tempat duduk dari atas, di antara bahagian belakang bukaan tempat duduk dan mekanisme sandaran, sampai ke hujung. Jangan lekatkan pelindung pada tempat duduk sekarang.
7. Rajah 8 Dengan sandaran dan tempat duduk berada di tempatnya, tolak sandaran ke posisi depan penuh (3). Mekanisme sandaran akan menekan pada sebelah bawah tempat duduk dan pada pelindung tempat duduk yang dimasukkan.

CATATAN

Pelindung tempat duduk berfungsi untuk menghalang kehausan pramatang di antara mekanisme sandaran dan sebelah bawah tempat duduk. Jika pelindung tempat duduk diletakkan terlalu rendah dalam bukaan tempat duduk, apabila mekanisme sandaran ditolak ke depan, ia boleh menarik hujung atas pelindung dan sukar untuk ditegakkan semula.

8. Dengan mekanisme sandaran diletakkan sepenuhnya ke depan, laraskan pelindung tempat duduk supaya hujung paling atas diposisikan kira-kira 1/2 inci (13 mm) di atas hujung belakang mekanisme dalam poket tempat duduk.
9. Lekatkan pita penutup pada tempat duduk buat sementara waktu bagi mengekalkan posisi yang ditetapkan.
10. Dengan pelindung tempat duduk dilekatkan di tempatnya, tanggalkan tempat duduk dan terbalikkannya pada permukaan licin dan bersih.
11. Tandakan atau tunjukkan lokasi hujung pelindung tempat duduk pada sebelah bawah tempat duduk.
12. Tanggalkan pelindung daripada tempat duduk dan pita penutup daripada pelindung.

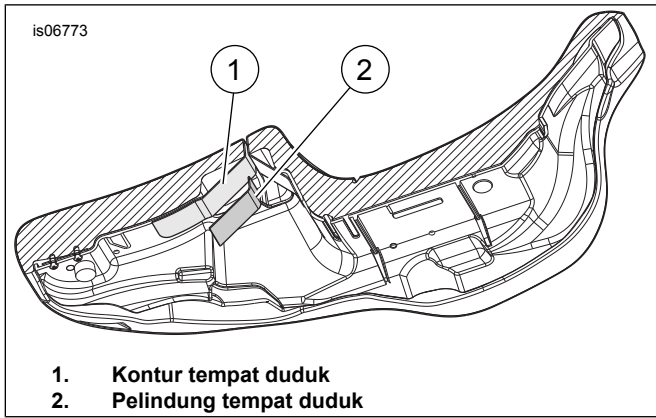
CATATAN

Untuk mengelakkan sandaran daripada menarik pelindung apabila sandaran dipasangkan, gulungkan sedikit hujung teratas pelindung tempat duduk yang terletak paling hampir dengan bahagian tempat duduk pembonceng pada tempat duduk.

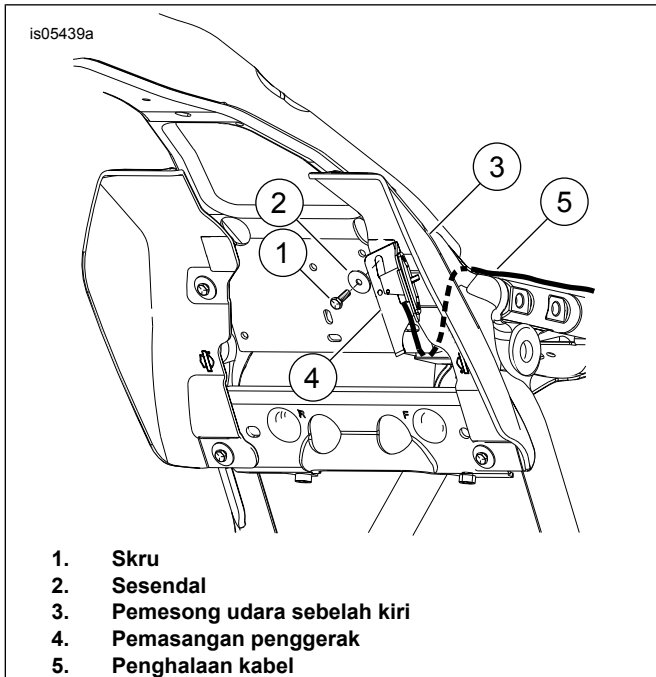
13. Rajah 4 Perhatikan bentuk permukaan yang akan ditutup oleh pelindung tempat duduk (2) dan bentukkan pelindung untuk dimuatkan dengan kontur tempat duduk (1).
14. Perhatikan lokasi pelindung tempat duduk dan bersihkan kawasan sebesar empat inci persegi dengan air sabun atau alkohol.
15. Tanggalkan pelapik pelekat daripada pelindung tempat duduk dan letakkan pelindung tempat duduk pada lokasi yang dimaksudkan.
16. Tekan pelindung tempat duduk dari tengah ke luar untuk mengeluarkan gelembung udara yang terperangkap antara pelindung dan tempat duduk.
17. Biarkan pelekat kering sepenuhnya selama 24 jam sebelum dikenakan air atau diletakkan dalam suhu melampau.

PEMASANGAN TEMPAT DUDUK

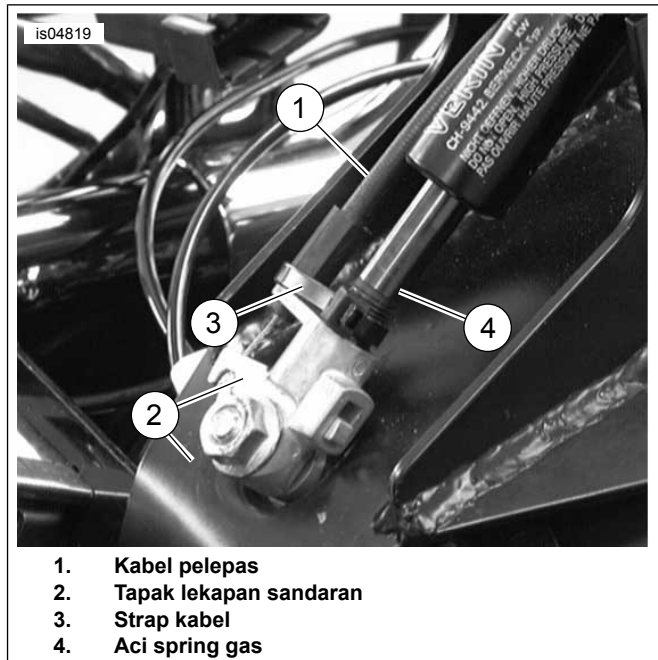
1. Pasangkan tempat duduk. Selepas memasang tempat duduk, tarik tempat duduk ke atas untuk memastikan ia kukuh. Lihat manual servis.
2. Jika strap pegangan dipasang, gelangsarkan tempat duduk menerusi strap pegangan dan pasang tempat duduk dengan perkakasan yang telah ditanggalkan sebelum ini. Lihat manual servis.
3. Jika rel pegangan dipasang, pasang tempat duduk dengan perkakasan yang telah ditanggalkan sebelum ini. Lihat manual servis.



Rajah 4. Sebelah Bawah Tempat Duduk



Rajah 5. Memasang Pemasangan Penggerak dengan Pemesong Udara Kerangka Tengah



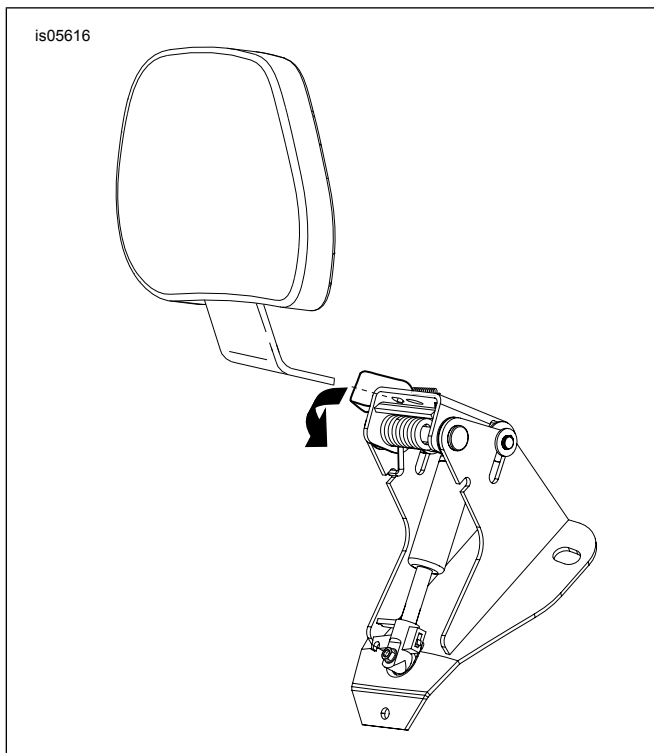
Rajah 6. Lekatkan Kabel pada Tapak Lekapan Sandaran

PEMASANGAN SANDARAN

Rajah 7 Tekan tui di braket sandaran seperti yang ditunjukkan. Masukkan sandaran dan tekan perlahan-lahan sehingga ia disentak di tempatnya.

⚠ AMARAN

Selepas memasang sandaran, tariknya ke atas untuk memastikan ia terletak ketat di posisinya. Semasa menunggang, sandaran yang longgar boleh beralih dan menyebabkan kehilangan kawalan yang boleh membawa maut atau kecederaan serius. (00386a)



Rajah 7. Pemasangan Sandaran

OPERASI

⚠ AMARAN

Selepas memasang sandaran, tariknya ke atas untuk memastikan ia terletak ketat di posisinya. Semasa menunggang, sandaran yang longgar boleh beralih dan menyebabkan kehilangan kawalan yang boleh membawa maut atau kecederaan serius. (00386a)

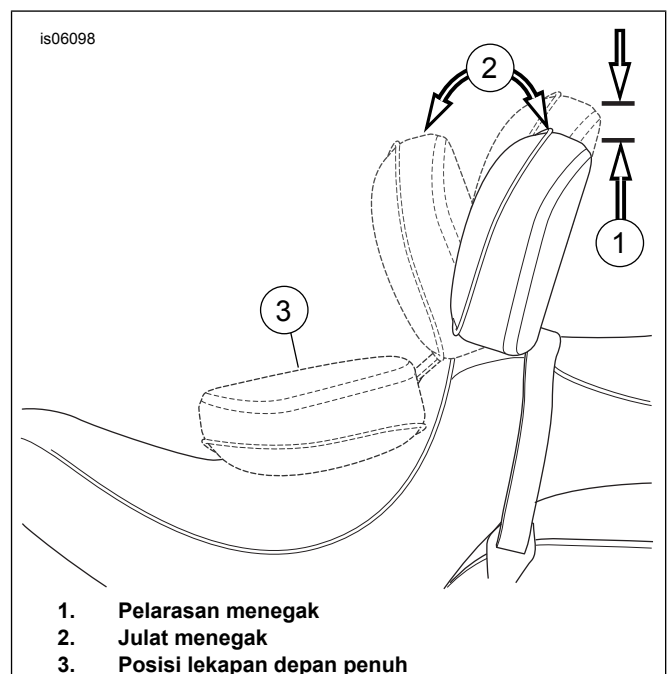
1. Rajah 8 Pemegang pelarasan digunakan untuk menggerakkan pad sandaran ke posisi depan dan belakang.

2. Untuk melaraskan pad sandaran ke depan atau ke belakang (2), tolak pemegang. Bersandar pada pad sandaran akan membantu melaraskannya ke belakang. Mengelakkan berat badan anda daripada bersandar pada pad sandaran sambil menekan pemegang akan menggerakkan sandaran ke posisi depan sepenuhnya. Melepaskan pemegang akan mengunci sandaran di tempatnya.
3. Untuk melaraskan pad sandaran ke atas dan ke bawah (1), tarik tombol pada belakang pad. Gerakkan sandaran ke atas atau ke bawah ke posisi yang diinginkan, dan lepaskan apabila pad berada dalam posisi yang diinginkan.

CATATAN

Berhati-hati apabila menolak tempat duduk ke posisi lekapan depan penuh (3). Menolak tempat duduk ke depan terlalu jauh boleh mengoyakkan bahan tempat duduk.

4. Untuk memudahkan menaiki dan menuruni motosikal tanpa mengaktifkan pemegang pelepas, tolak pad sandaran ke depan pada tempat duduk (3) seperti yang ditunjukkan.

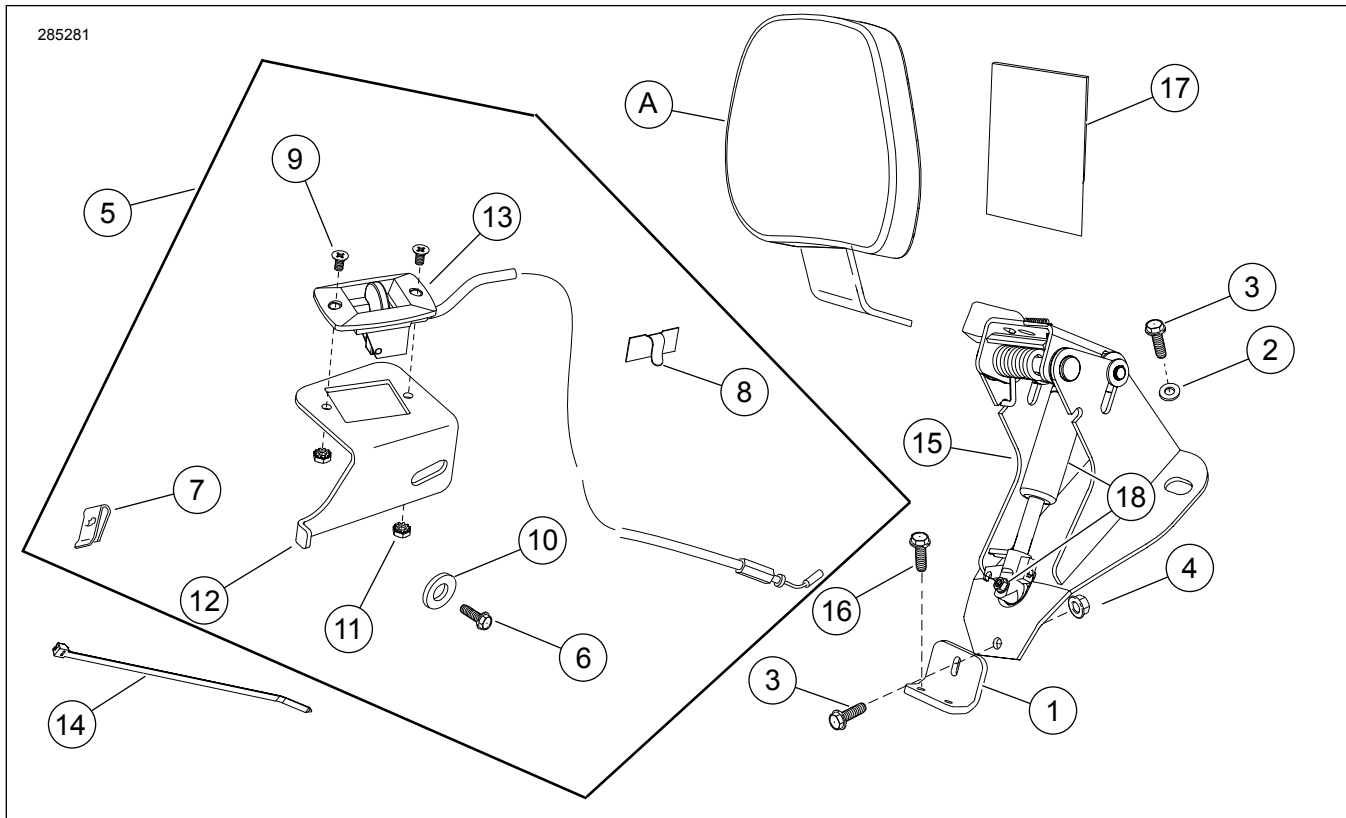


1. Pelarasan menegak
2. Julat menegak
3. Posisi lekapan depan penuh

Rajah 8. Posisi Sandaran

BAHAGIAN SERVIS

285281



Rajah 9. Bahagian Servis: Kit Perkakasan Lekapan Sandaran Penunggang Boleh Laras FL

Jadual 1. Jadual Bahagian Servis: Sandaran Penunggang Boleh Laras

Item	Huraian (Kuantiti)	Nombor Alat Ganti
1	Braket lekapan	83990-10
2	Sesendal (2)	6223
3	Skru, 1/4-20 x 3/4 inci (3)	3574
4	Nat, bibir mengunci, 1/4-20 (3)	7716
5	Kit pemegang penggerak (termasuk Item 6 hingga 13)	52365-09
6	• Skru, 1/4-20 x 3/4 inci	3574
7	• Nat klip	8108
8	• Panduan wayar	10102
9	• Skru (2)	2933
10	• Sesendal	6036
11	• Nat pengunci (2)	7838
12	• Braket	Tidak Dijual Berasingan
13	• Pemegang penggerak dengan kabel	Tidak Dijual Berasingan
14	Strap kabel	Tidak Dijual Berasingan
15	Tapak lekapan sandaran	Tidak Dijual Berasingan
16	Skru, bibir, 1/4-20 x 5/8 inci (2)	3921
17	Pelindung tempat duduk, berpelapik pelekat, 3 1/2 x 3 inci	52300017
18	Kit spring gas	52300681
Item dirujuk dalam teks, tetapi tidak termasuk dalam kit:		
A	pad sandaran	Dijual Berasingan
B	Kit pembaikan braket pangsi (termasuk braket pangsi, tuil, spring dan perkakasan)	52342-09