



ΚΙΤ ΥΛΙΚΟΥ ΣΥΝΑΡΜΟΛΟΓΗΣΗΣ ΡΥΘΜΙΖΟΜΕΝΟΥ ΣΤΗΡΙΓΜΑΤΟΣ ΠΛΑΤΗΣ ΑΝΑΒΑΤΗ FL

ΓΕΝΙΚΑ

Αριθμός κιτ

54099-10

Μοντέλα

Για πληροφορίες σχετικά με την εφαρμογή του μοντέλου, δείτε τον Κατάλογο Λιανικής Πώλησης Εξαρτημάτων και Αξεσουάρ ή την ενότητα Εξαρτήματα και Αξεσουάρ στη διεύθυνση www.harley-davidson.com (αγγλικά μόνο).

Απαιτούνται πρόσθετα εξαρτήματα

Για την εγκατάσταση αυτού του κιτ απαιτείται ξεχωριστή αγορά κιτ ρυθμιζόμενου στηρίγματος πλάτης αναβάτη FL. Απευθυνθείτε σε έναν εμπορικό αντιπρόσωπο Harley-Davidson.

▲ ΠΡΟΕΙΔΟΠΟΙΗΣΗ

Η ασφάλεια του αναβάτη και του συνεπιβάτη εξαρτάται από τη σωστή τοποθέτηση αυτού του κιτ. Εάν δεν είστε σε θέση να εκτελέσετε τη διαδικασία ή εάν δεν διαθέτετε τα σωστά εργαλεία, ζητήστε από έναν εμπορικό αντιπρόσωπο Harley-Davidson να διεξαγάγει την τοποθέτηση. Η ακατάλληλη τοποθέτηση αυτού του κιτ θα μπορούσε να οδηγήσει σε θάνατο ή σοβαρό τραυματισμό. (00308b)

ΣΗΜΕΙΩΣΗ

Το παρόν φύλλο οδηγιών παραπέμπει σε πληροφορίες του εγχειριδίου σέρβις. Για αυτήν την τοποθέτηση απαιτείται το εγχειρίδιο σέρβις για το μοντέλο της μοτοσικλέτας σας, το οποίο διατίθεται από εμπορικούς αντιπροσώπους της Harley-Davidson.

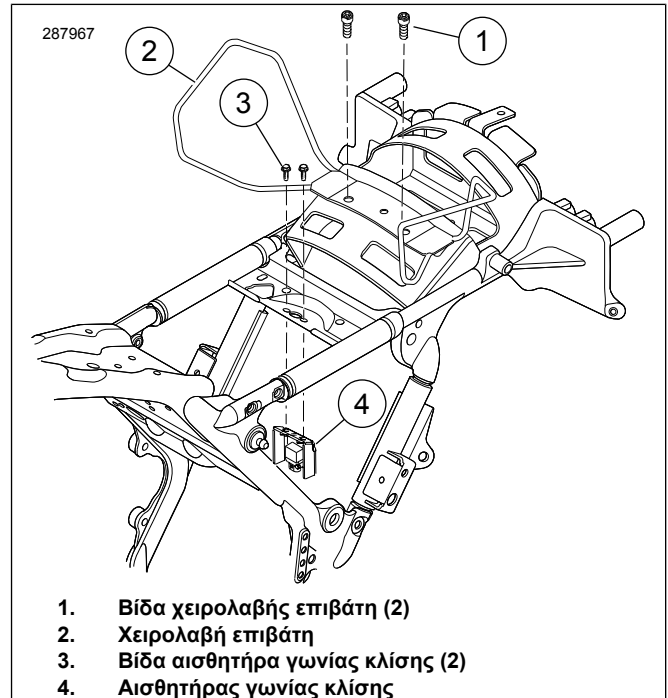
Περιεχόμενα του Κιτ

Δείτε Εικόνα 9 και Πίνακα 1 .

ΑΦΑΙΡΕΣΗ

1. Αφαιρέστε το υπάρχον κάθισμα και τον ιμάντα συγκράτησης (αν περιλαμβάνεται στον εξοπλισμό) ακολουθώντας τις οδηγίες στο εγχειρίδιο σέρβις.
2. Ανατρέξτε στο εγχειρίδιο σέρβις και αφαιρέστε το αριστερό κάλυμμα και την μπαταρία.
3. Ανατρέξτε στην ενότητα Εικόνα 5 . Τραβήξτε το συρμάτινο κλιπ του μπουζιού έξω από την οπή στην πλάκα πλαισίου στο σημείο όπου πρόκειται να τοποθετηθεί το στήριγμα λαβής ρύθμισης. Απορρίψτε το πλαστικό κλιπ εύκαμπτου σωλήνα.
4. Αφαιρέστε το πάνω αριστερό μπουλόνι στερέωσης του εκτροπέα αέρα μέσου πλαισίου και τη ροδέλα. Κρατήστε τα για την τοποθέτηση.

5. Εάν είναι εξοπλισμένο με χειρολαβή επιβάτη: Δείτε Εικόνα 1. Αφαιρέστε τις βίδες της χειρολαβής επιβάτη (1) και απορρίψτε τις.
6. Αφαιρέστε το κλιπ συγκράτησης της πλεξούδας καλωδίων που βρίσκεται πάνω από το Αισθητήρας γωνίας κλίσης (BAS) . Απορρίψτε το κλιπ.
7. **Μοντέλα των ετών 2009 - 2018:** Αφαιρέστε τις βίδες (3), κρατώντας τον BAS βραχίονα (4).



Εικόνα 1. Αφαιρέστε τις βίδες του αισθητήρα γωνίας κλίσης

ΤΟΠΟΘΕΤΗΣΗ

1. Εικόνα 2 Τοποθετήστε το παξιμάδι κλιπ (1) στην οπή στερέωσης (2). Ευθυγραμμίστε την οπή του παξιμαδιού κλιπ με την οπή ευθυγράμμισης (3). Για να εγκαταστήσετε τα τέσσερα ειδικά παξιμάδια που κλειδώνουν μόνα τους, ακολουθήστε τις οδηγίες που περιλαμβάνονται στο κιτ εκτροπέα αέρα μέσου πλαισίου.
2. Μετακινήστε τον ηλεκτρικό συνδετήρα ώστε η βάση στερέωσης του στηρίγματος πλάτης να μην μπλέκεται με αυτό.
3. Εικόνα 3 Τοποθετήστε τον βραχίονα στερέωσης (8) στη βάση στερέωσης (4) με βίδα (6) και παξιμάδι με φλάντζα (7). Σφίξτε τη βίδα.

Ροπή: 8–11 N·m (72–96 in-lbs) Βίδα από βραχίονα στερέωσης προς βάση στερέωσης



ΣΗΜΕΙΩΣΗ

Για να εγκαταστήσετε τον βραχίονα στερέωσης στο BAS, χρησιμοποιήστε μόνο την καθορισμένη βίδα.

4. Εικόνα 3 Τοποθετήστε τον μπροστινό βραχίονα στερέωσης (8).

ΣΗΜΕΙΩΣΗ

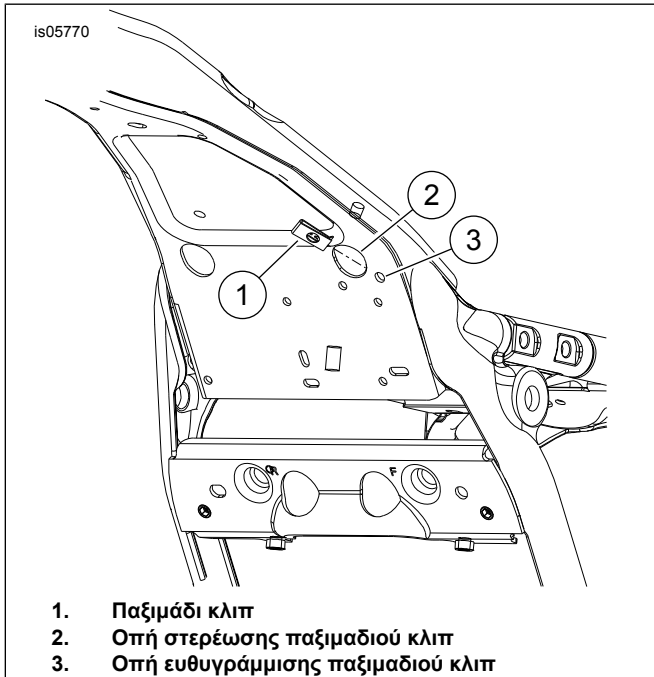
Για να εγκαταστήσετε τον μπροστινό βραχίονα στερέωσης στον BAS βραχίονα, χρησιμοποιήστε μόνο την καθορισμένη βίδα.

- a. **Μοντέλα των ετών 2009 - 2018:** Κρατώντας τον BAS βραχίονα στη θέση του, εγκαταστήστε τον μπροστινό βραχίονα στερέωσης (8), χρησιμοποιώντας βίδες φλάντζας (5). Σφίξτε.

Ροπή: 8,1–12,2 N·m (71,7–108,0 in-lbs)

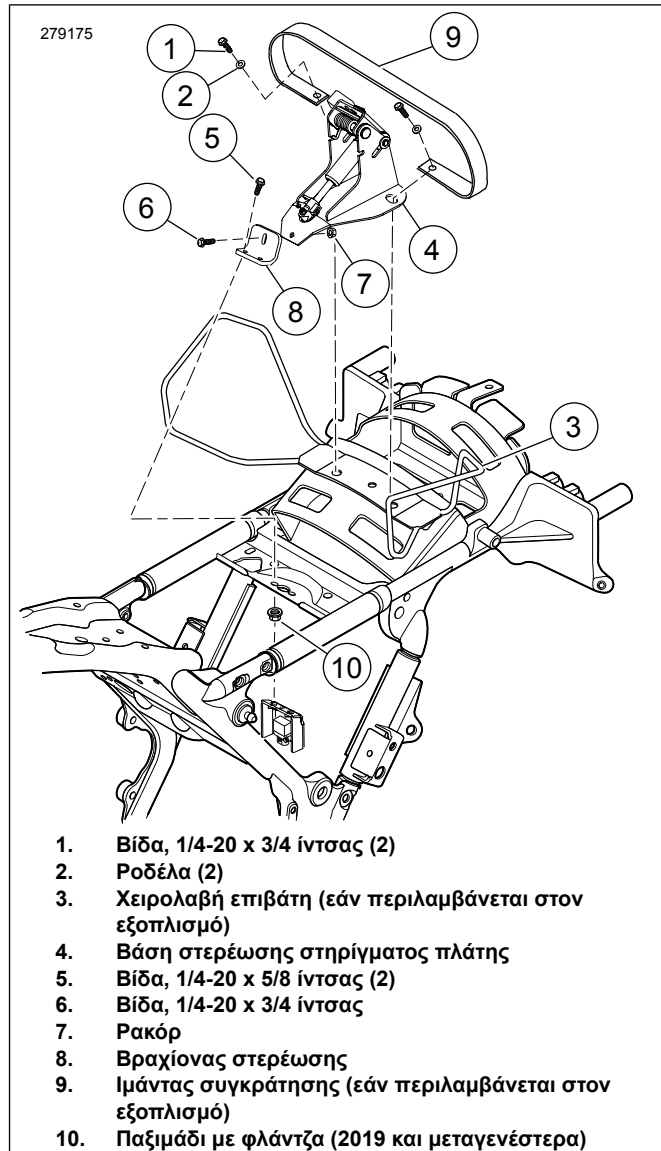
- b. **Μοντέλα από το 2019 έως σήμερα:** Τοποθετήστε τον μπροστινό βραχίονα στερέωσης (8), χρησιμοποιώντας βίδες φλάντζας (5) και παξιμάδια με φλάντζα (10). Σφίξτε.

Ροπή: 8,1–12,2 N·m (71,7–108,0 in-lbs)



1. Παξιμάδι κλιπ
2. Οπή στερέωσης παξιμαδιού κλιπ
3. Οπή ευθυγράμμισης παξιμαδιού κλιπ

Εικόνα 2. Εγκατάσταση παξιμαδιού κλιπ



1. Βίδα, 1/4-20 x 3/4 ίντσας (2)
2. Ροδέλα (2)
3. Χειρολαβή επιβάτη (εάν περιλαμβάνεται στον εξοπλισμό)
4. Βάση στερέωσης στηρίγματος πλάτης
5. Βίδα, 1/4-20 x 5/8 ίντσας (2)
6. Βίδα, 1/4-20 x 3/4 ίντσας
7. Ρακόρ
8. Βραχίονας στερέωσης
9. Ιμάντας συγκράτησης (εάν περιλαμβάνεται στον εξοπλισμό)
10. Παξιμάδι με φλάντζα (2019 και μεταγενέστερα)

Εικόνα 3. Εγκατάσταση βάσης στερέωσης στηρίγματος πλάτης

5. Σφίξτε τις πίσω βίδες στερέωσης (1).
Ροπή: 7–11 N·m (60–96 in-lbs) *κόντρα παξιμάδι*
6. Σφίξτε τις μπροστινές βίδες στερέωσης (5).
Ροπή: 8–12 N·m (72–108 in-lbs) *Μπουλόνια στερέωσης*
7. Εικόνα 9 Προσαρτήστε τη λαβή ενεργοποιητή με καλώδιο (13) στον βραχίονα λαβής ενεργοποιητή (12) με βίδες (9) και κόντρα παξιμάδια (11).
8. Εικόνα 5 Βεβαιωθείτε ότι το καλώδιο ρύθμισης στηρίγματος πλάτης δεν είναι συνδεδεμένο στον βραχίονα στερέωσης. Ξεκινώντας από το άκρο του μηχανισμού ενεργοποιητή, δρομολογήστε το καλώδιο του στηρίγματος πλάτης κάτω από την εγκάρσια πλάκα και προς τα πάνω, πάνω μέσω του πλαισίου (5).

9. Ολοκληρώστε τη δρομολόγηση του καλωδίου μεταξύ της θήκης της μπαταρίας και της ασφάλειας/ηλεκτρικού κουτιού. Συνεχίστε να δρομολογείτε το καλώδιο προς τα επάνω από το πίσω μέρος του ηλεκτρικού κουτιού μεταξύ του πλαισίου και του πίσω φτερού, και προς τα πάνω μέχρι την κορυφή του πίσω φτερού και προς τον βραχίονα του στηρίγματος πλάτης.

ΣΗΜΕΙΩΣΗ

Μην χρησιμοποιείτε Loctite στους συνδετήρες που χρησιμοποιούνται για να στερεώσετε τον εκτροπέα αέρα μέσου πλαισίου στο πλαίσιο. Αν το Loctite έρθει σε επαφή με τον εκτροπέα αέρα, θα προκληθεί ζημιά.

10. Εικόνα 5 Σύρετε την επίπεδη πλευρά του βραχίονα του μηχανισμού ενεργοποιητή (4) πίσω από τα καλώδια και ευθυγραμμίστε την επάνω οπή στερέωσης του εκτροπέα με την υποδοχή στο στήριγμα λαβής ρύθμισης. Βεβαιωθείτε ότι το άγκιστρο/λυγισμένο τμήμα του βραχίονα εμπλέκει το άκρο της εγκάρσιας πλάκας. Μετά την ευθυγράμμιση, εισάγετε και σφίξτε τη βίδα και τη ροδέλα.

Ροπή: 2,8–3,9 N·m (25–35 in-lbs) *Βίδα*

11. Εικόνα 9 Πάρτε το αυτοκόλλητο κλιπ (8) από το κιτ. Χρησιμοποιώντας ισοτροπυλική αλκοόλη καθαρίστε την επίπεδη περιοχή του στηρίγματος λαβής ρύθμισης περίπου στη θέση όπου έχει αφαιρεθεί το εργοστασιακό συρμάτινο κλιπ του μπουζιού. Προσαρτήστε το κλιπ στον βραχίονα και δρομολογήστε το σύρμα του μπουζιού και τον σωλήνα εξαερισμού (εάν περιλαμβάνεται στον εξοπλισμό) μέσω του κλιπ. Διπλώστε το κλιπ προς τα κάτω για να συγκρατήσει με ασφάλεια το σύρμα ή/και τον σωλήνα.
12. Εικόνα 6 Προσαρτήστε το καλώδιο αποδέσμευσης (1) στη βάση στερέωσης του στηρίγματος πλάτης (2), όπως απεικονίζεται. Ασφαλίστε προσεκτικά το καλώδιο στον άξονα του ελατηρίου αερίου (4) με τον ιμάντα καλωδίου που παρέχεται (3). Μην σφίγγετε υπερβολικά τον ιμάντα καλωδίων.
13. Τοποθετήστε την μπαταρία και το αριστερό πλαϊνό κάλυμμα. Δείτε το εγχειρίδιο σέρβις.

ΕΓΚΑΤΑΣΤΑΣΗ ΠΡΟΣΤΑΤΕΥΤΙΚΟΥ ΣΕΛΑΣ

1. Εγκαταστήστε προσωρινά τη σέλα πάνω από τον μηχανισμό του στηρίγματος πλάτης.
2. Εγκαταστήστε, αλλά μην σφίγγετε το υλικό τοποθέτησης της σέλας.
3. Εγκαταστήστε το στήριγμα πλάτης αναβάτη ακολουθώντας τις οδηγίες στην ενότητα ΕΓΚΑΤΑΣΤΑΣΗ ΣΤΗΡΙΓΜΑΤΟΣ ΠΛΑΤΗΣ.
4. Εικόνα 9 Πάρτε το προστατευτικό σέλας (17).
5. Εφαρμόστε κολλητική ταινία στο προστατευτικό σέλας ως βοήθημα για την τοποθέτηση του προστατευτικού στη σέλα.
 - a. Εφαρμόστε κολλητική ταινία στη λεία, μη αυτοκόλλητη πλευρά του προστατευτικού σέλας.
 - b. Η κολλητική ταινία θα πρέπει να εκτείνεται 2 ίντσες (5,1 εκατοστά) πέρα από κάθε άκρο της κονύτερης πλευράς του προστατευτικού σέλας.

6. Τοποθετήστε το προστατευτικό σέλας από πάνω μεταξύ του πίσω μέρους του ανοίγματος σέλας και του μηχανισμού στηρίγματος πλάτης σε όλη τη διαδρομή προς την άκρη με την ταινία. Μην προσαρτάτε με κολλητική ταινία το προστατευτικό στη σέλα αυτή τη στιγμή.
7. Εικόνα 8 Με το στήριγμα πλάτης και τη σέλα στη θέση τους, στρώστε το στήριγμα πλάτης στην εντελώς μπροστινή θέση (3). Ο μηχανισμός του στηρίγματος πλάτης θα πιεστεί έναντι του κάτω μέρους της σέλας και έναντι του προστατευτικού σέλας που έχει εισαχθεί.

ΣΗΜΕΙΩΣΗ

Ο σκοπός του προστατευτικού σέλας είναι να αποτρέψει την πρόωρη φθορά μεταξύ του μηχανισμού στηρίγματος πλάτης και του κάτω μέρους της σέλας. Εάν το προστατευτικό σέλας τοποθετηθεί πολύ χαμηλά στο άνοιγμα της σέλας, ο μηχανισμός του στηρίγματος πλάτης, όταν ωθείται προς τα εμπρός, μπορεί να σκαλώσει το επάνω άκρο του προστατευτικού και να είναι δύσκολο να επιστρέψει στην όρθια θέση.

8. Με τον μηχανισμό του στηρίγματος πλάτης πλήρως προς τα εμπρός, ρυθμίστε το προστατευτικό σέλας έτσι ώστε το ανώτατο άκρο να τοποθετείται περίπου 1/2 ίντσα (13 χιλιοστά) πάνω από το πίσω άκρο του μηχανισμού μέσα στην τσέπη της σέλας.
9. Επικολλήστε προσωρινά την κολλητική ταινία στη σέλα για να διατηρήσετε την καθορισμένη θέση.
10. Κρατώντας το προστατευτικό σέλας κολλημένο στη θέση του, αφαιρέστε τη σέλα και τοποθετήστε την ανάποδα σε μια λεία, καθαρή επιφάνεια.
11. Επισημάνετε ή υποδείξετε με άλλον τρόπο τη θέση των άκρων του προστατευτικού σέλας στο κάτω μέρος της σέλας.
12. Αφαιρέστε το προστατευτικό από τη σέλα και την κολλητική ταινία από το προστατευτικό.

ΣΗΜΕΙΩΣΗ

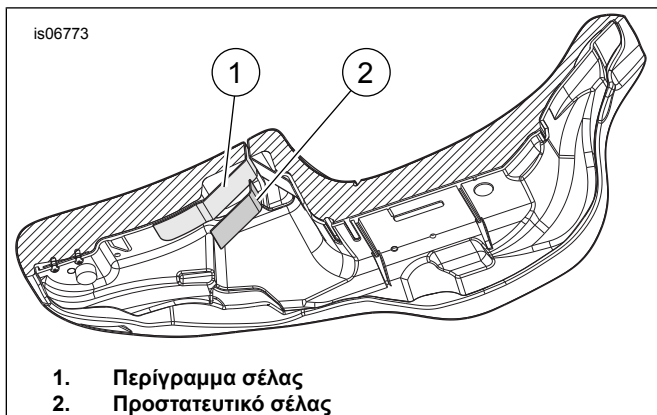
Για να αποτρέψετε το εισηγμένο στήριγμα πλάτης να σκαλώσει το προστατευτικό κατά την εγκατάσταση του στηρίγματος πλάτης, τυλίξτε ελαφρά το ανώτατο άκρο του προστατευτικού σέλας που θα βρίσκεται πλησιέστερα στο τμήμα πλάτης της σέλας.

13. Εικόνα 4 Σημειώστε το σχήμα της επιφάνειας που θα καλύψει το προστατευτικό σέλας (2) και διαμορφώστε απαλά το προστατευτικό για να εφαρμόσει καλύτερα στο περίγραμμα της σέλας (1).
14. Σημειώστε τη θέση του προστατευτικού σέλας και καθαρίστε με σαπουνόνερο ή αλκοόλ μια τετράγωνη περιοχή περίπου τεσσάρων ιντσών.
15. Αφαιρέστε την αυτοκόλλητη επένδυση από το προστατευτικό σέλας και τοποθετήστε το προστατευτικό σέλας πάνω από την προβλεπόμενη θέση.
16. Πιέστε από το μέσο του προστατευτικού σέλας προς τα έξω για να αφαιρέσετε τις φυσαλίδες αέρα που είναι παγιδευμένες μεταξύ του προστατευτικού και της σέλας.
17. Αφήστε 24 ώρες την κόλλα να στεγνώσει πλήρως πριν βραχεί ή εκτεθεί σε ακραίες θερμοκρασίες.

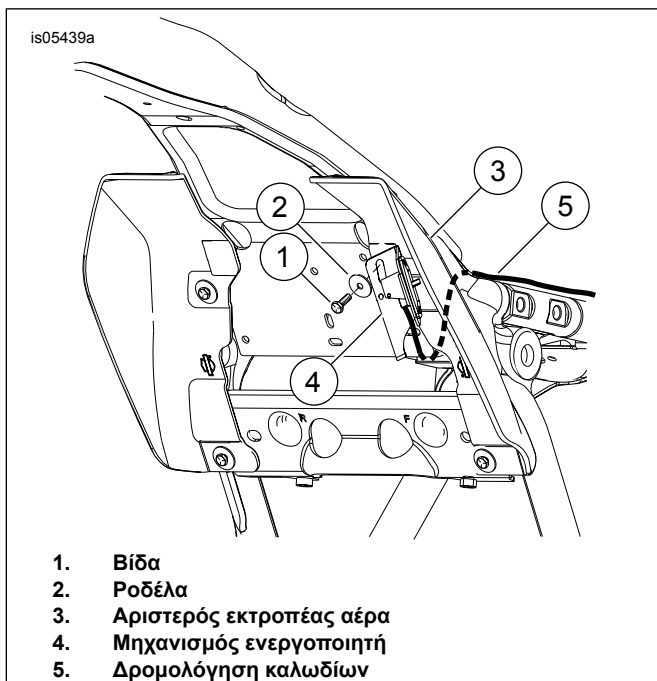
ΕΓΚΑΤΑΣΤΑΣΗ ΣΕΛΑΣ

1. Τοποθετήστε τη σέλα. Μετά την τοποθέτηση της σέλας, τραβήξτε την προς τα πάνω για να επαληθεύσετε ότι έχει ασφαλίσει. Δείτε το εγχειρίδιο σέρβις.

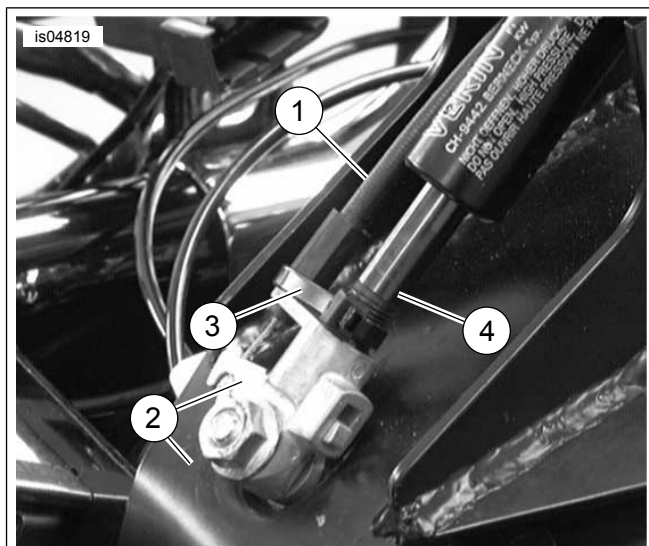
- Εάν έχει εγκατασταθεί ιμάντας συγκράτησης, σύρετε τη σέλα μέσα από τον ιμάντα συγκράτησης και εγκαταστήστε τη σέλα με τα εξαρτήματα που αφαιρέθηκαν προηγουμένως. Δείτε το εγχειρίδιο σέρβις.
- Εάν έχει εγκατασταθεί η χειρολαβή επιβάτη, εγκαταστήστε τη σέλα με τα εξαρτήματα που αφαιρέθηκαν προηγουμένως. Δείτε το εγχειρίδιο σέρβις.



Εικόνα 4. Κάτω πλευρά της σέλας



Εικόνα 5. Εγκατάσταση μηχανισμού ενεργοποιητή με εκτροπέα αέρα μέσου πλαισίου



1. Καλώδιο αποδέσμευσης
2. Βάση στερέωσης στηρίγματος πλάτης
3. Ιμάντας καλωδίων
4. Άξονας ελατηρίου αερίου

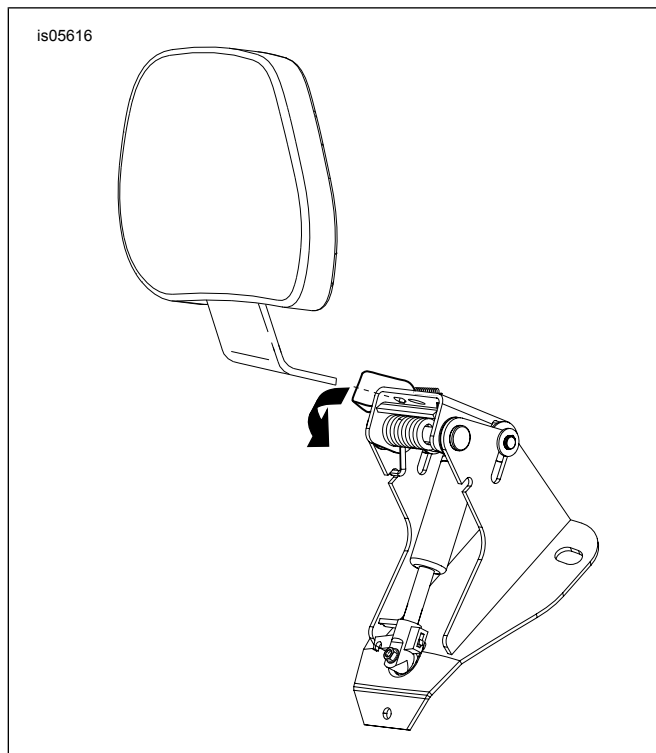
Εικόνα 6. Συνδέστε το καλώδιο στη βάση στερέωσης στηρίγματος πλάτης

ΤΟΠΟΘΕΤΗΣΗ ΣΤΗΡΙΓΜΑΤΟΣ ΠΛΑΤΗΣ

Εικόνα 7 Πιέστε τον μοχλό που βρίσκεται στον βραχίονα του στηρίγματος πλάτης, όπως απεικονίζεται. Εισάγετε το στήριγμα πλάτης και πιέστε απαλά μέχρι να ασφαλίσει στη θέση της.

⚠ ΠΡΟΕΙΔΟΠΟΙΗΣΗ

Μετά την τοποθέτηση του στηρίγματος πλάτης, τραβήξτε το προς τα επάνω για να βεβαιωθείτε ότι έχει ασφαλίσει στη θέση του. Εάν το στήριγμα πλάτης είναι χαλαρό, μπορεί να μετατοπιστεί κατά την οδήγηση, προκαλώντας απώλεια ελέγχου, κάτι που θα μπορούσε να οδηγήσει σε θάνατο ή σοβαρό τραυματισμό. (00386a)



Εικόνα 7. Εγκατάσταση στηρίγματος πλάτης

ΛΕΙΤΟΥΡΓΙΑ

⚠ ΠΡΟΕΙΔΟΠΟΙΗΣΗ

Μετά την τοποθέτηση του στηρίγματος πλάτης, τραβήξτε το προς τα επάνω για να βεβαιωθείτε ότι έχει ασφαλίσει στη θέση του. Εάν το στήριγμα πλάτης είναι χαλαρό, μπορεί να μετατοπιστεί κατά την οδήγηση, προκαλώντας απώλεια ελέγχου, κάτι που θα μπορούσε να οδηγήσει σε θάνατο ή σοβαρό τραυματισμό. (00386a)

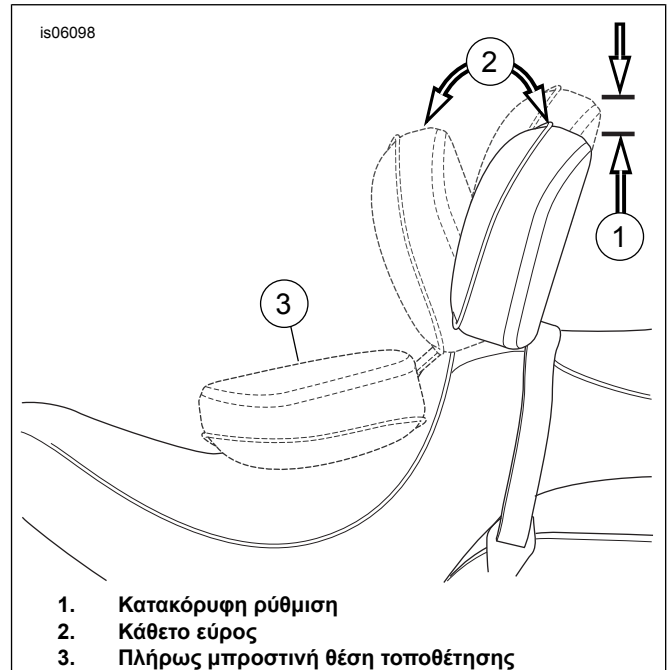
1. Εικόνα 8 Η λαβή ρύθμισης χρησιμοποιείται για να μετακινεί το μαξιλάρι του στηρίγματος πλάτης στις θέσεις προς τα εμπρός και προς τα πίσω.
2. Για να ρυθμίσετε το μαξιλάρι του στηρίγματος προς τα εμπρός ή προς τα πίσω (2), σπρώξτε τη λαβή. Το να στηρίξετε την πλάτη σας πίσω στο μαξιλάρι του στηρίγματος πλάτης θα σας βοηθήσει να το ρυθμίσετε προς τα πίσω. Με το να κρατάτε το βάρος σας μακριά από το μαξιλάρι του στηρίγματος πλάτης ενώ πιέζετε τη λαβή το στήριγμα πλάτης θα έρθει στην πλήρως μπροστινή θέση του. Η αποδέσμευση της λαβής θα κλειδώσει το στήριγμα πλάτης στη θέση του.

3. Για να ρυθμίσετε το μαξιλάρι του στηρίγματος πλάτης προς τα πάνω και προς τα κάτω (1), τραβήξτε το κουμπί στο πίσω μέρος του μαξιλαριού. Μετακινήστε το στήριγμα πλάτης προς τα πάνω ή προς τα κάτω στην επιθυμητή θέση και στη συνέχεια αποδεσμεύστε όταν το μαξιλαράκι βρίσκεται στην επιθυμητή θέση.

ΣΗΜΕΙΩΣΗ

Να είστε προσεκτικοί όταν πιέζετε το κάθισμα στην πλήρως μπροστινή θέση τοποθέτησης (3). Το να σπρώξετε το κάθισμα υπερβολικά προς τα εμπρός θα μπορούσε να σκίσει το υλικό της σέλας.

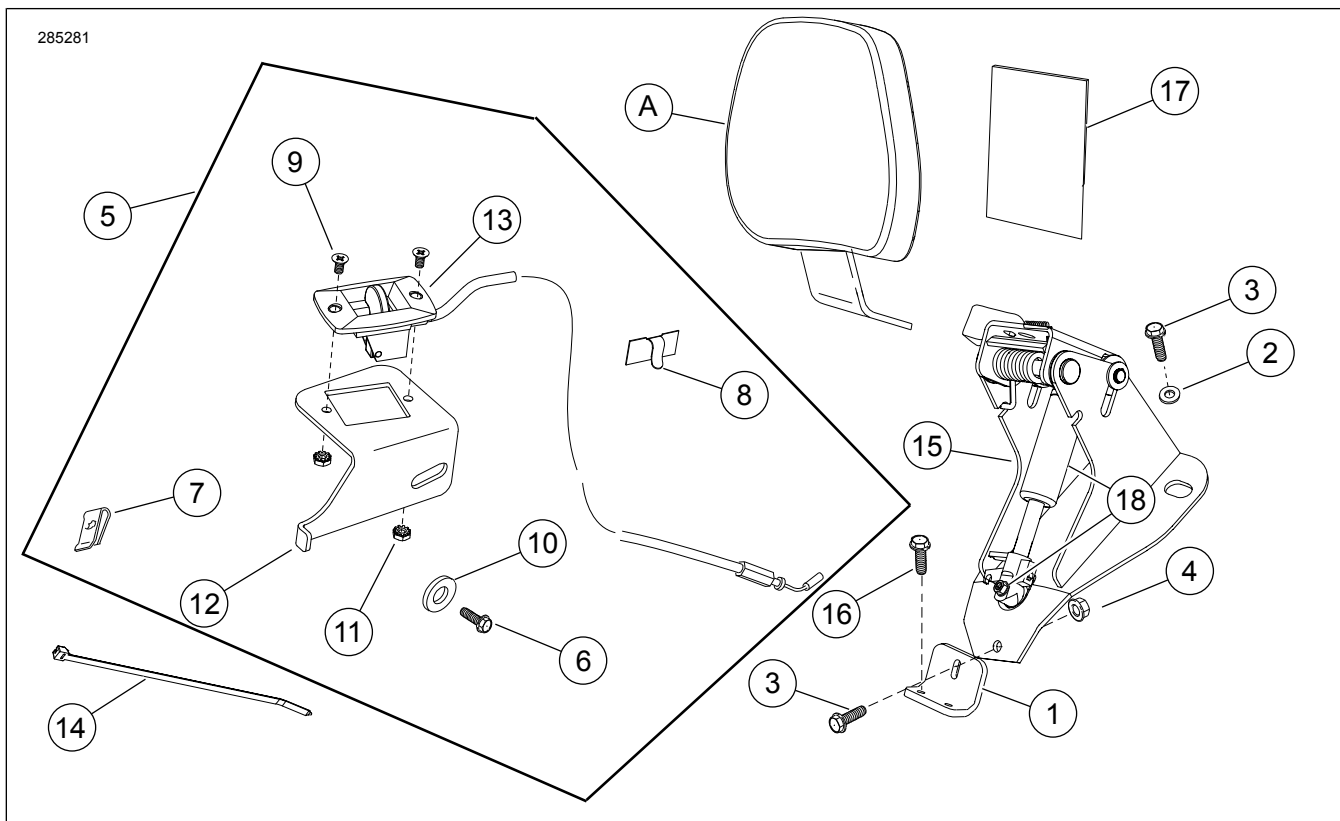
4. Το μαξιλάρι του στηρίγματος πλάτης μπορεί να ωθείται προς τα εμπρός έναντι της σέλας (3) όπως φαίνεται για να διευκολύνει να ανεβοκατεβαίνετε στη μοτοσυκλέτα χωρίς να ενεργοποιείται η λαβή αποδέσμευσης.



Εικόνα 8. Θέσεις στηρίγματος πλάτης

ΑΝΤΑΛΛΑΚΤΙΚΑ

285281



Εικόνα 9. Ανταλλακτικά: Κιτ υλικού συναρμολόγησης ρυθμιζόμενου στηρίγματος πλάτης αναβάτη FL

Πίνακας 1. Πίνακας ανταλλακτικών: Ρυθμιζόμενο στήριγμα πλάτης αναβάτη

Στοιχείο	Περιγραφή (ποσότητα)	Αριθμός εξαρτήματος
1	Βραχίονας στερέωσης	83990-10
2	Ροδέλα (2)	6223
3	Βίδα, 1/4-20 x 3/4 ίντσας (3)	3574
4	Παξιμάδι, φλάντζα ασφαλείας, 1/4-20 (3)	7716
5	Κιτ λαβής ενεργοποίησης (περιλαμβάνει τα Στοιχεία 6 έως 13)	52365-09
6	• Βίδα, 1/4-20 x 3/4 ίντσας	3574
7	• Παξιμάδι κλιπ	8108
8	• Οδηγός καλωδίων	10102
9	• Βίδα (2)	2933
10	• Ροδέλα	6036
11	• Κόντρα παξιμάδι (2)	7838
12	• Βραχίονας	Δεν πωλείται χωριστά
13	• Λαβή ενεργοποιητή με καλώδιο	Δεν πωλείται χωριστά
14	Ιμάντας καλωδίων	Δεν πωλείται χωριστά
15	Βάση στερέωσης στηρίγματος πλάτης	Δεν πωλείται χωριστά
16	Βίδα, φλάντζα, 1/4-20 x 5/8 ίντσας (2)	3921
17	Προστατευτικό σέλας, με αυτοκόλλητη επένδυση, 3 1/2 x 3 ίντσες	52300017
18	Κιτ ελατηρίου αερίου	52300681
Στοιχεία που αναφέρονται στο κείμενο, αλλά δεν περιλαμβάνονται στο κιτ:		
A	Στήριγμα πλάτης	Πωλείται ξεχωριστά
B	Κιτ επισκευής βραχίονα περιστροφής (περιλαμβάνει βραχίονα περιστροφής, μοχλό, ελατήριο και υλικό)	52342-09