



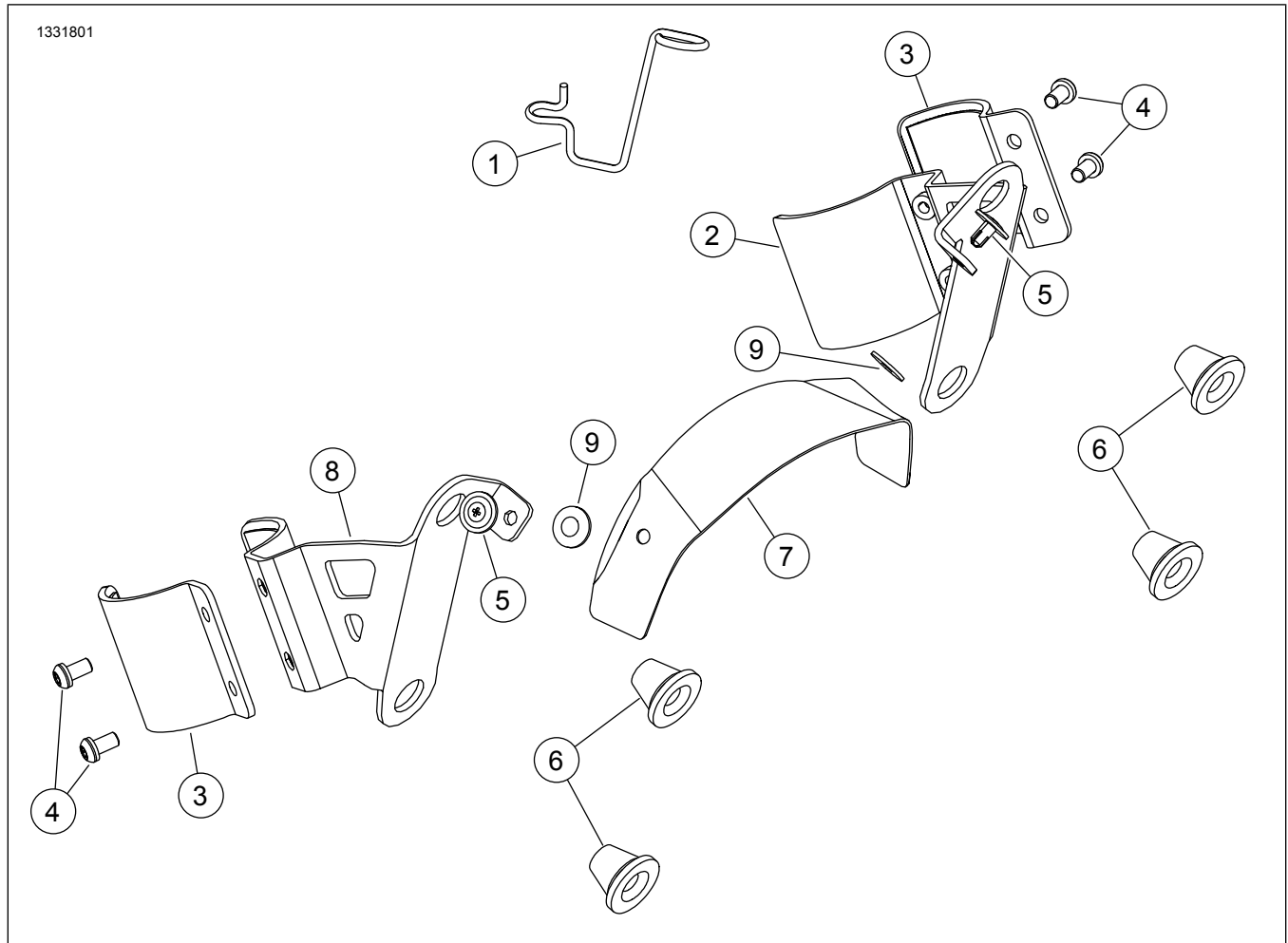
## КОМПЛЕКТ КРОНШТЕЙНА ОБТІЧНИКА SOFTAIL QUARTER

Таблиця 1.

Комплекти	Пропоновані інструменти	Рівень кваліфікації	Час
57001249, 57001250	Захисні окуляри, динамометричний ключ	1	1 година

(1) Необхідно затягування до значення крутного моменту або інші наявні інструменти і методи

### ВМІСТ КОМПЛЕКТУ



Малюнок 1. Запчастини, що обслуговуються: Комплект кронштейна обтічника

Таблиця 2. Список запасних частин: Комплект кронштейна обтічника

<input checked="" type="checkbox"/>	Поз.	Кількість	Опис	Part No.	Примітки:
<input type="checkbox"/>	1	1	Фіксатор кабелю зчеплення	37200428	Комплект 57001249
<input type="checkbox"/>	2	1	Монтажний кронштейн, лівий	Не продаються окремо	
<input type="checkbox"/>	3	2	Фіксатор, лівий і правий	Не продаються окремо	
<input type="checkbox"/>	4	4	Гвинт 1/4-20 x 1/2	10200938	12,2–13,5 N·m (9–10 ft-lbs)
<input type="checkbox"/>	5	2	Дерево кріплення	12600194	
<input type="checkbox"/>	6	4	Кільцеве ущільнення	83483-09	
<input type="checkbox"/>	7	1	Кронштейн капота	Не продаються окремо	
<input type="checkbox"/>	8	1	Монтажний кронштейн, правий	Не продаються окремо	
<input type="checkbox"/>	9	2	Шайба, пластикова, клейка	10300224	

**ПРИМІТКА**

Переконайтеся в наявності всього вмісту в комплекті перед встановленням або видаленням елементів з транспортного засобу.

- Для цієї установки потрібна окрема покупка двох гвинтових замків (частина № 67015-02). **Тільки FXBB**.
- Для цієї установки потрібна окрема покупка стопорної шайби (частина № 7155). **Тільки FXBB**.
- Для цієї установки потрібна окрема покупка накидної гайки (частина № 7331). **Тільки FXBB**.

**ЗАГАЛЬНІ ВІДОМОСТІ**

**Моделі**

Відомості щодо підбору для моделей див. у роздрібному каталозі запчастин та аксесуарів або розділі "Частини та аксесуари" на веб-сайті [www.harley-davidson.com](http://www.harley-davidson.com) (лише англійською мовою).

Переконайтеся, що використовуєте останню версію інструкції, яка доступна за такою адресою: <https://h-d.com/isheets>

Зв'яжіться з клієнтською підтримкою Harley-Davidson за номером 1-800-258-2464 (лише США) або 1-414-343-4056.

**Вимоги щодо інсталяції**

**▲ ПОПЕРЕДЖЕННЯ**

**Правильно встановіть цей комплект, щоб гарантувати безпеку водія та пасажирів. Якщо ви нездатні виконати цю процедуру або у вас немає потрібних інструментів, для встановлення зверніться до дилера Harley-Davidson. Неправильне встановлення цього комплекту може призвести до смерті або серйозних травм. (00308b)**

Ці елементи доступні у місцевого дилера Harley-Davidson.

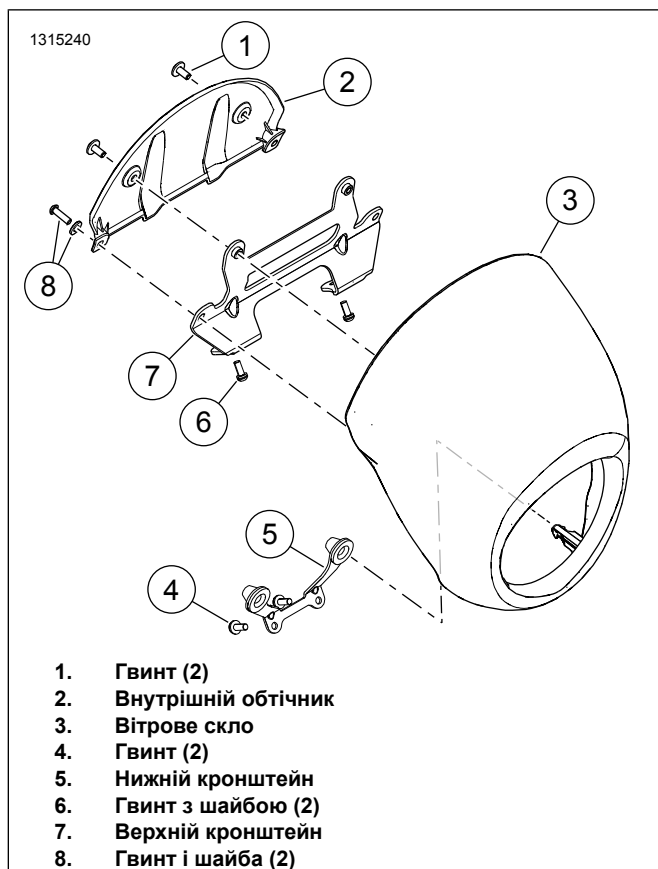
**FXBB** з оригінальними кермом або **FXLR** з комплектами високої стійки та перекладни керма:

- Для цієї установки потрібна окрема покупка монтажного кронштейну для правого сигналу повороту (частина № 67800630).
- Для цієї установки потрібна окрема покупка монтажного кронштейну для лівого сигналу повороту (частина № 12700164).

**ЗНЯТТЯ**

**Вітрове скло FXLRS**

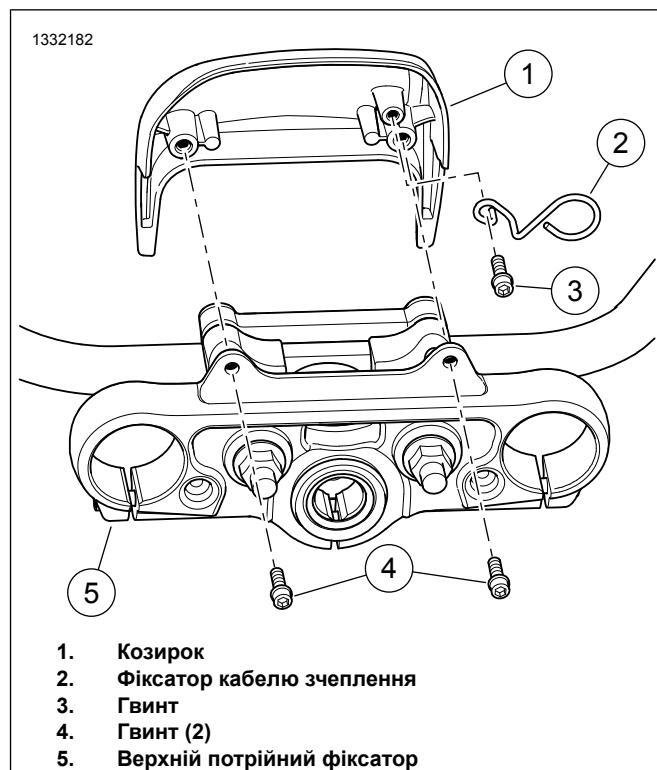
- Див. Малюнок 2 . Зніміть вітрове скло
  - Демонтуйте гвинти та шайби (8).
  - Витягніть вітрове скло (3) з верхнього кронштейна (7).
  - Витягніть вітрове скло з нижнього кронштейна (5) для видалення повідомлення стійок з кільцевого ущільнення.
- Видаліть внутрішній обтічник.
  - Викрутіть гвинти (1).
  - Видаліть внутрішній обтічник (2).
- Видаліть верхній кронштейн.
  - Викрутіть гвинти (6).
  - Видаліть верхній кронштейн (7).
- Видаліть нижній кронштейн.
  - Викрутіть гвинти (4).
  - Видаліть нижній кронштейн (5).



Малюнок 2. Вітрове скло FXLRS

## FXLR Visor

1. Малюнок 3 Видаліть гвинти (4) з верхнього потрійного фіксатора (5).
2. Видаліть козирок (1).
3. Видаліть гвинт (3) і фіксатор кабелю зчеплення OEM.
4. Встановіть фіксатор кабелю зчеплення (2) з комплекту.
5. Установіть гвинт (3). Затягніть.  
Крутний момент: 4–5,4 N·m (35–48 in-lbs) *Гвинт фіксатора кабелю зчеплення*
6. Встановіть козирок (1)).
7. Установіть гвинти (4). Затягніть.  
Крутний момент: 4–5,4 N·m (35–48 in-lbs) *Гвинт козирка*

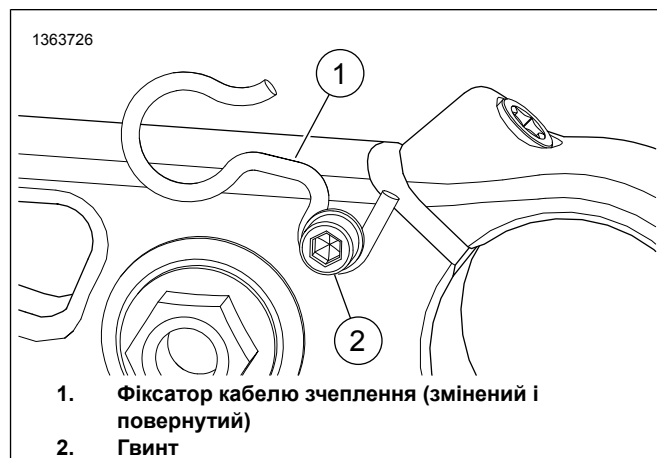


Малюнок 3. FXLR Visor

## ЗМІНИТИ

### Фіксатор кабелю FXBB

1. Малюнок 4 Послабте гвинт (2).
2. Зніміть фіксатор кабелю зчеплення OE (1).
3. Обріжте фіксатор кабелю зчеплення.  
13 mm (1/2 in)
4. Установіть змінений фіксатор кабелю зчеплення OE (1) в напрямку, показаному на рисунку.
5. Затягніть гвинт (2).  
Крутний момент: 4–5,5 N·m (35–49 in-lbs) *Гвинт фіксатора кабелю зчеплення*



Малюнок 4. Змінений фіксатор кабелю зчеплення

## Сигнали повороту FXLR і FXBV

### FXBV

#### ПРИМІТКА

Для FXBV необхідно окремо придбати частини. Див. вимоги до встановлення.

Замінійте тільки один сигнал повороту за раз. Повторіть процедуру для іншого сигналу, коли закінчите.

1. Малюнок 5 Повністю послабте фіксатор кульового пальця (5).
2. Зніміть і викиньте кульове гніздо (6 або 7).
  - a. **Сигнал лівого повороту:** зніміть накидну гайку (9) і стопорну шайбу (8) з дзеркала. Збережіть деталі.
3. Послабте контргайку (3).
4. Зніміть кульковий палець (4) із сигналу повороту (1 або 2).
5. Зніміть контргайку (3) з кульового пальця (4).
6. Зніміть і викиньте фіксатор кульового пальця (5).
7. Установіть передній сигнал повороту.
  - a. Установіть монтажний кронштейн сигналу повороту (11 або 12), стопорну шайбу (8) і накидну гайку (9) на дзеркало.
  - b. Відрегулюйте дзеркало і затягніть гайку (9).  
Крутний момент: 10,8–16,3 N·m (96–144 **in-lbs**)  
*Гайка кріплення дзеркала*
  - c. Установіть кульковий палець (4) на сигнал повороту (13) і затягніть контргайку (3).  
Крутний момент: 5,6–7,9 N·m (50–70 **in-lbs**)  
*Контргайка кульового пальця*
  - d. Перевірте, чи сигнал повороту правильно розміщений.

- e. Установіть і закрутіть гвинтовий стопор (10).

Крутний момент: 4–6,7 N·m (35–59 **in-lbs**)  
*Контргайка кульового пальця*

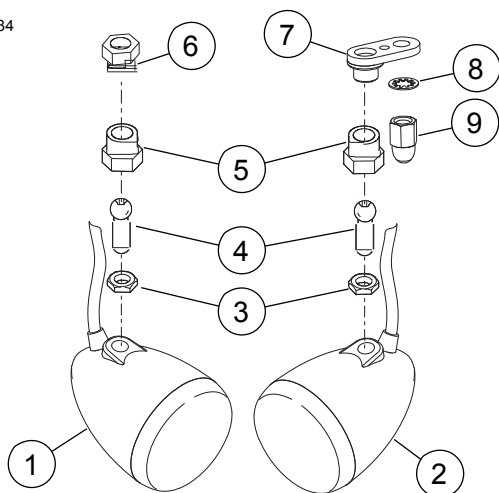
### FXLR

#### ПРИМІТКА

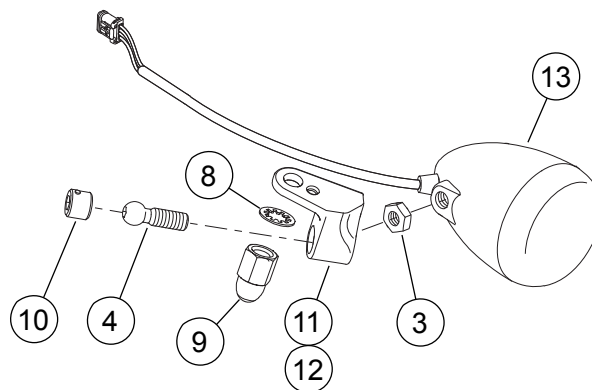
FXLR з установленими комплектами високої стійки та перекладки керма вимагають окремого придбання запасних частин. Див. вимоги до встановлення.

Замінійте тільки один сигнал повороту за раз. Повторіть процедуру для іншого сигналу, коли закінчите.

1. Малюнок 5 Зніміть гвинтовий стопор (10).
2. Послабте контргайку (3) та зніміть кульковий палець (4) із сигналу повороту.
3. Зніміть і викиньте монтажний кронштейн сигналу повороту OE.
  - a. Зніміть накидну гайку (9) і стопорну шайбу (8) з дзеркала. Збережіть деталі.
4. Установіть передній сигнал повороту.
  - a. Установіть монтажний кронштейн сигналу повороту (11 або 12), стопорну шайбу (8) і накидну гайку (9) на дзеркало.
  - b. Відрегулюйте дзеркало і затягніть гайку (9).  
Крутний момент: 10,8–16,3 N·m (96–144 **in-lbs**)  
*Гайка кріплення дзеркала*
  - c. Установіть кульковий палець (4) на сигнал повороту (13) і затягніть контргайку (3).  
Крутний момент: 5,6–7,9 N·m (50–70 **in-lbs**)  
*Контргайка кульового пальця*
  - d. Перевірте, чи сигнал повороту правильно розміщений.
  - e. Установіть і закрутіть гвинтовий стопор (10).  
Крутний момент: 4–6,7 N·m (35–59 **in-lbs**)  
*Контргайка кульового пальця*



1. Правий сигнал повороту OE FXBB
2. Лівий сигнал повороту OE FXBB
3. Нажимна контргайка (2)
4. Кульовий палець (2)
5. Фіксатор кулькового пальця (2)
6. Праве кульове гніздо
7. Ліве кульове гніздо



8. Стопорна шайба з внутрішніми зубцями (1 OE та 1 придбана окрема тільки для FXBB)
9. Накідна гайка (1 OE та 1 окремо придбана тільки для FXBB)
10. Гвинтовий стопор (2) (окремо придбана тільки для FXBB)
11. Монтажний кронштейн правого сигналу повороту (купується окремо)
12. Монтажний кронштейн лівого сигналу повороту (купується окремо)
13. Сигнал повороту OE FXBB або FXBB

Малюнок 5. Кронштейни сигналу повороту

## ВСТАНОВЛЕННЯ

Після збирання монтажні кронштейни (2 і 8) разом із затискачами (4 і 10) повинні бути розділені проміжками:

- **FXLR:** 0,6 см (0.25 in) з нижньої частини верхнього потрійного фіксатора.
- **FXBB і FXLRS:** встановлено навпроти нижньої частини верхнього потрійного фіксатора.

### 1. ПРИМІТКА

*Використання спиртової прокладки полегшує установку ущільнювача і видаляє білий порошок для перевезення.*

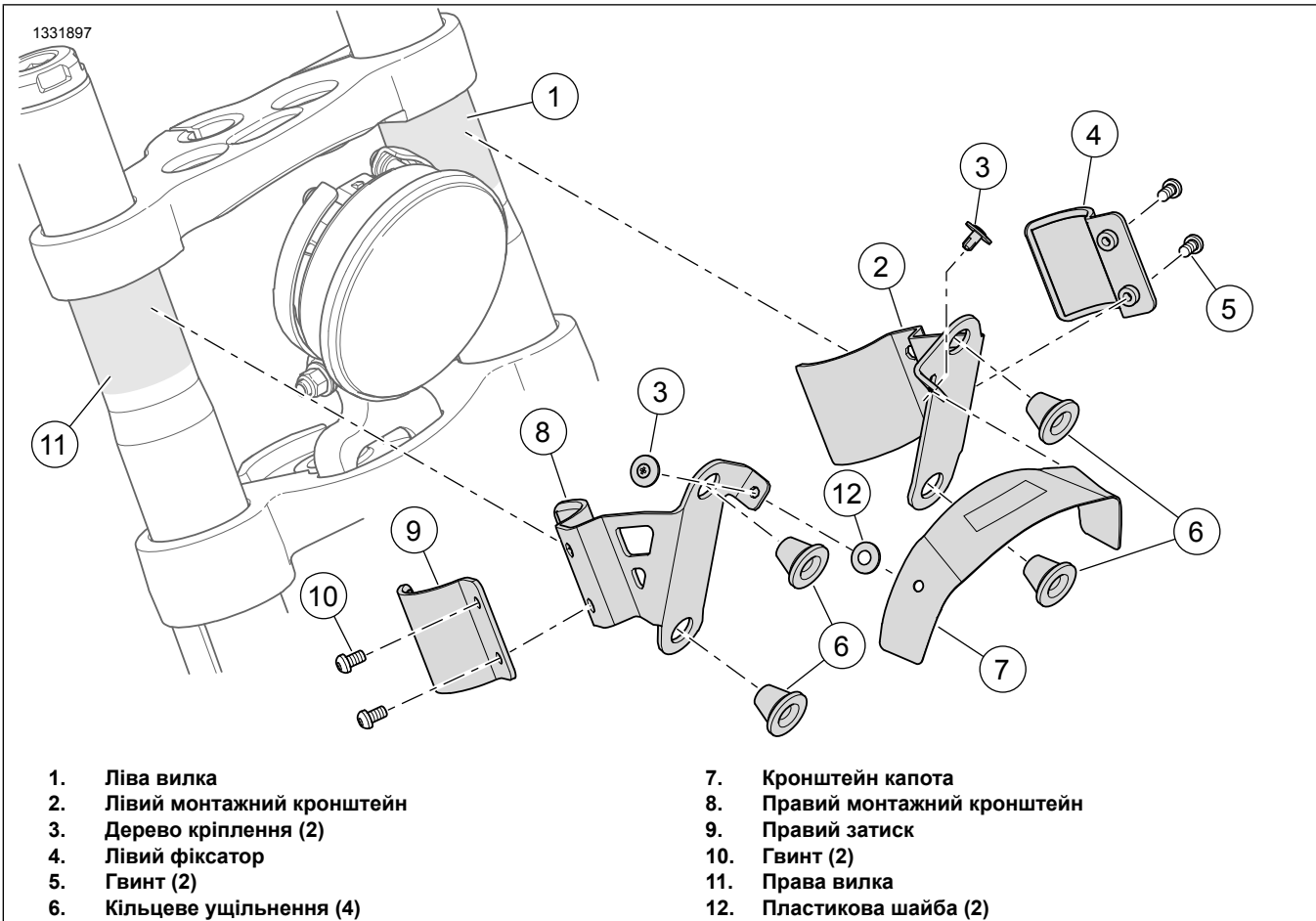
Встановіть ущільнювач (6) у лівий та правий кронштейни (2 і 8).

2. Малюнок 6 Встановіть збірку лівого монтажного кронштейну.
  - a. Протріть зону кріплення лівої вилки (1).
  - b. Вільно встановіть лівий монтажний кронштейн (2), фіксатор (4) і гвинти (5).
3. Встановіть збірку правого монтажного кронштейну.
  - a. Протріть зону кріплення правої вилки (11).

- b. Вільно встановіть правий монтажний кронштейн (8), фіксатор (9) і гвинти (10).

4. Встановіть кронштейн капоту.
  - a. Прикріпіть пластикову шайбу (12) до кожного отвору кронштейна капота (7).
  - b. Вирівняйте отвори кріплення на збірці лівого та правого кронштейну (2 і 8) з кронштейном капоту (7).
  - c. Переконайтеся, що кронштейн капоту (7) відцентрований на фарах.
  - d. Встановіть кріпильні деталі (3), якщо всі кронштейни розташовані належним чином.
5. Установіть обтічник Quarter Faring і переконайтеся, що фара відцентрована щодо отвору обтічника.
  - a. Відрегулюйте кронштейн у міру необхідності.
  - b. Затягніть кріплення, щоб запобігти руху.
  - c. Зніміть обтічник.
6. Затягніть гвинти (5 і 10).

Крутний момент: 12,2–13,5 N·m (9–10 ft-lbs) *Гвинт фіксатора*



Малюнок 6. Збірка кронштейна