



AVTAKBAR TOPPBOKS

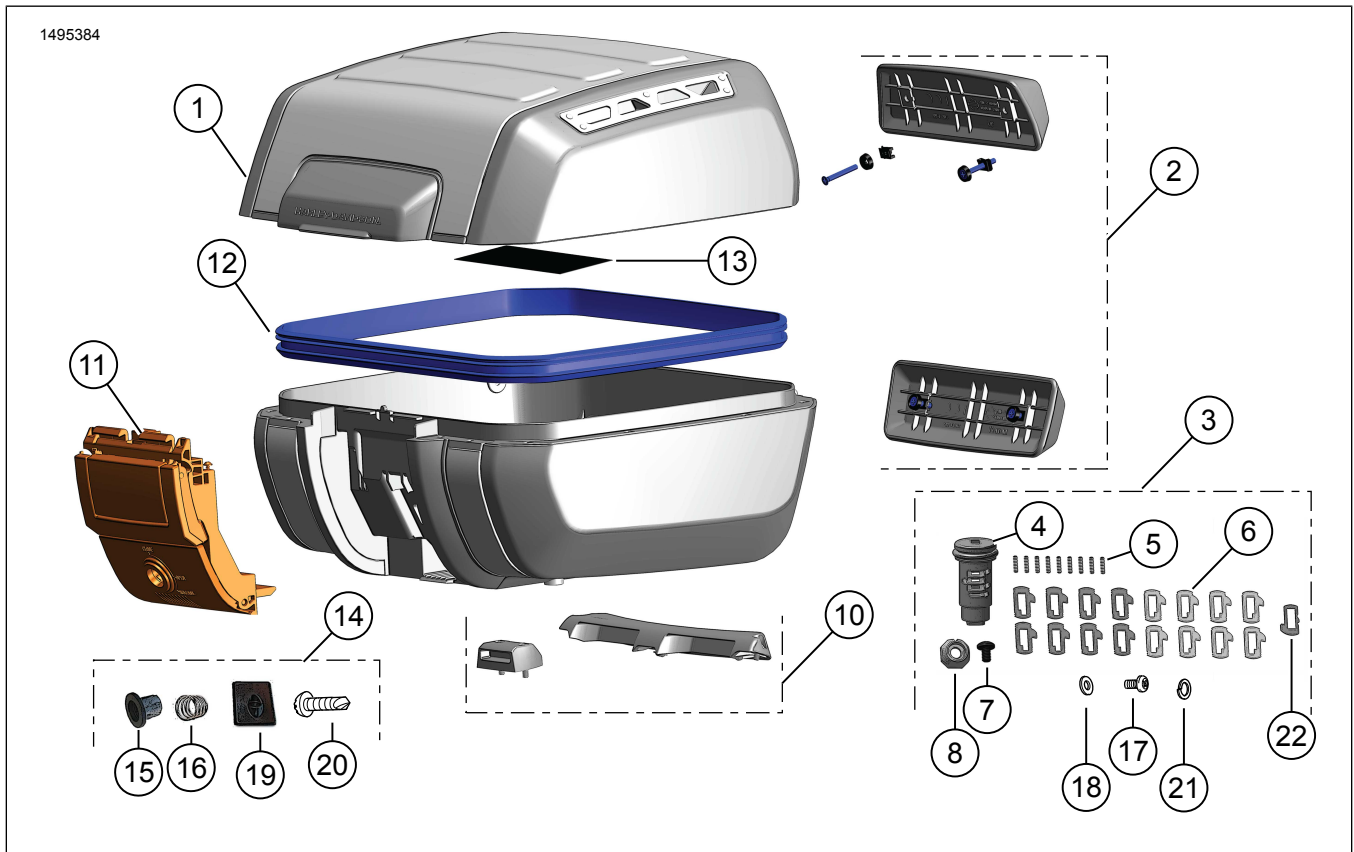
GENERELL INFORMASJON

Tabell 1. Generell informasjon

Sett	Anbefalte verktøy	Ferdighetsnivå ⁽¹⁾
53000751	Vernebriller, momentnøkkel	

(1) Du må ha og kunne bruke en momentnøkkel eller annet egnet verktøy

SETTETS INNHOLD



Figur 1. Settets innhold: Avtakbar toppboks

Tabell 2. Settets innhold: Sett for avtakbar toppboks

Kontroller at alt innholdet er med i settet før du begynner å montere eller fjerne deler fra kjøretøyet.					
<input checked="" type="checkbox"/>	Element	Mengde	Beskrivelse	Delenr.	Merknader
<input type="checkbox"/>	1	1	Lokk	Selges ikke separat	
<input type="checkbox"/>			Sokkel	Selges ikke separat	
<input type="checkbox"/>	2	1	Ryggstøttesett	52300680	
<input type="checkbox"/>	3	1	Låsesett, ikke nøkkeltilpasset (inneholder komponent 4–9, 17, 18, 21)	90300167	
<input type="checkbox"/>	4	1	Sylinder	Selges ikke separat	
<input type="checkbox"/>	5	9	Tumbler-fjær	Selges ikke separat	
<input type="checkbox"/>	6	17	Tumbler	Selges ikke separat	
<input type="checkbox"/>	7	1	Skrue	Selges ikke separat	
<input type="checkbox"/>	8	1	Mutter	Selges ikke separat	
<input type="checkbox"/>	9	1	Fett (ikke vist)	Selges ikke separat	Kluber Lubrication: <ul style="list-style-type: none"> • CENTOPLEX 1 DL 1 cc/1 ml • Husk å følge god industriell hygienepraksis • Vask hendene etter bruk • Ikke få stoffet i øynene • Kjemisk innhold: Mineralolje, litiumkalsiumsåpe
<input type="checkbox"/>	10	1	Monteringssett	53000812	
<input type="checkbox"/>	11	1	Klaffesett	53000851	
<input type="checkbox"/>	12	1	Pakningssett	53000852	
<input type="checkbox"/>	13	1	Etikett, advarsel	14002719	
<input type="checkbox"/>	14	1	Låsesylindersett (inkluderer komponent 15, 16, 19, 20)	Selges ikke separat	
<input type="checkbox"/>	15	1	Hus	Selges ikke separat	
<input type="checkbox"/>	16	1	Låsefjær	Selges ikke separat	
<input type="checkbox"/>	17	1	Skrue	Selges ikke separat	
<input type="checkbox"/>	18	1	Skive	Selges ikke separat	
<input type="checkbox"/>	19	1	Plastdeksel	Selges ikke separat	
<input type="checkbox"/>	20	1	Skrue, plastdeksel	Selges ikke separat	
<input type="checkbox"/>	21	1	Låsering	Selges ikke separat	
<input type="checkbox"/>	22	1	Sikkerhetspinne	Selges ikke separat	Ikke nødvendig for låssett på toppboks

GENERELT

Modeller

Hvis du trenger informasjon om montering for forskjellige modeller, kan du lese Deler og tilbehør (Høyttalersystem) -detaljhandelskatalogen eller Parts and Accessories-delen (Deler og tilbehør) på www.harley-davidson.com.

Kontroller at du bruker nyeste versjon av instruksjonsarket. Du finner dette her: h-d.com/isheets

Kontakt Harley-Davidson Customer Support Center på 1-800-258-2464 (kun i USA) eller 1-414-343-4056.

▲ ADVARSEL

Se avsnittet TILBEHØR OG LAST i avsnittet SIKKERHET FØRST i brukerhåndboken. Feilaktig lasting eller installasjon av tilbehør kan forårsake komponentsvikt og påvirke stabilitet, håndtering og ytelse på ugunstig måte, som kan sette liv og helse på spill. (00021c)

- Vekten må ikke være på mer enn 10 kg totalt, inkludert innhold og fester.
- Kontroller lasten regelmessig.

▲ ADVARSEL

Du må ikke overskride motorsykelens maksimale bruttovekt (GVWR) eller maksimale brutto aksellast (GAWR). Overskridelse av disse vektclassifiseringene kan lede til komponentsvikt og kan påvirke stabiliteten, håndteringen og ytelsen på ugunstig måte, som kan lede til dødsfall eller alvorlig skade. (00016f)

Installasjonskrav

Separat kjøp av monteringssett (delenr. 53000800).

▲ ADVARSEL

Føreren og passasjerens sikkerhet avhenger av korrekt montering av dette settet. Hvis du ikke er i stand til å utføre prosedyren eller ikke har de nødvendige verktøyene, bør du få en Harley-Davidson-forhandler til å utføre monteringen. Feilaktig montering av dette settet kan utgjøre en fare for liv og helse. (00308b)

MONTER

Innstilling av lås

1. Figur 2 Åpne toppkassen og finn låsesettet.
 - a. Trekk i den røde klaffen (1) for å løsne håndtaket (2).
 - b. Trekk spaken (3) under håndtaket for å åpne lokket.

2. Figur 3 På Originalutstyr (OE) -nøkkelen bestemmer du kuttdybden ved hver nøkkelstasjon.

MERK

Nøkkelstasjon 1 og 2 er ubrukte for låser på toppbokser.

3. Angi verdiene i Tabell 3.
4. Tabell 3 Skriv nøkkeldybdekode fra Figur 3 basert på målte kuttdybder.

MERK

Kuttdybdekode skal være det andre sifferet i tumbler-nummeret.

- a. **Stasjon 7, 6, 3:** Disse bruker sikkerhetspinne 11 til 14.
 - b. **Stasjon 8, 5, 4:** Disse bruker sikkerhetspinne 21 til 24.
5. Figur 4 Monter sikkerhetspinnefjærene (5), se Figur 1, i hullene på stasjonene 3, 6 og 7 på siden (A) av sylindren.
 6. Figur 4 Monter sikkerhetspinnene (6), se Figur 1, 11 til 14 i stasjonene 3, 6 og 7 i henhold til sikkerhetspinnennummeret som er angitt i Tabell 3.

MERK

Plasser et stykke teip eller hold de monterte tumbler-fjærene og tumblerne med en finger for å holde fjæren og tumblerne på plass før montering av fjærer og tumbler på motsatt side av sylindren.

7. Figur 4 Monter sikkerhetspinnefjærene (5), se Figur 1, i hullene på stasjonene 4, 5 og 8 på siden (B) av sylindren.
8. Figur 4 Monter sikkerhetspinnene (6), se Figur 1, 21 til 24 i stasjonene 4, 5 og 8 i henhold til sikkerhetspinnennummeret som er angitt i Tabell 3.
9. Figur 5 Mens du holder tumblerne på plass, setter du nøkkelen i sylindren.
10. Kontroller at alle tumblerne er riktig montert.

MERK

Når nøkkelen er satt helt inn, skal alle tumblerne være i flukt med ytre diameter på sylindren. Merk deg eventuelle tumbler som ikke er i flukt. Hvis en tumbler er for høy på fjærsiden, må du skifte den ut med neste tumbler med høyere nummer. Hvis en tumbler er for høy på motsatt side, må du skifte den ut med neste tumbler med lavere nummer.

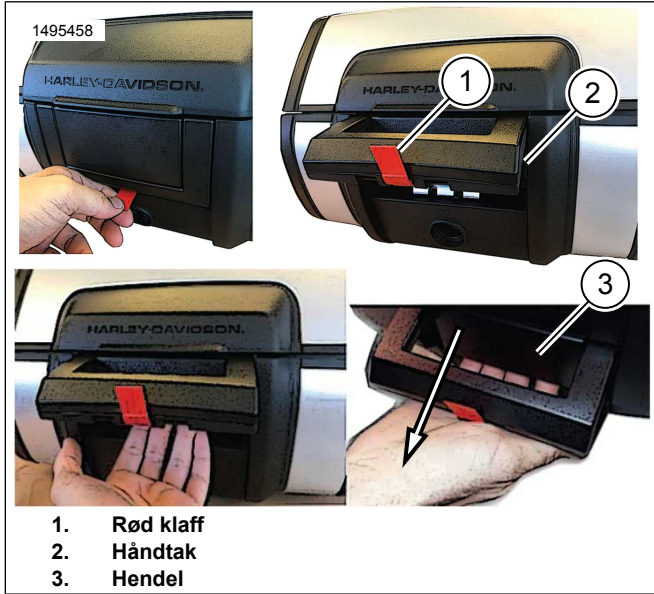
11. Påfør et jevnt lag med fett rundt den ytre diameteren av tumbler-området.

Tabell 3. Nøkkellåsinstruksjoner

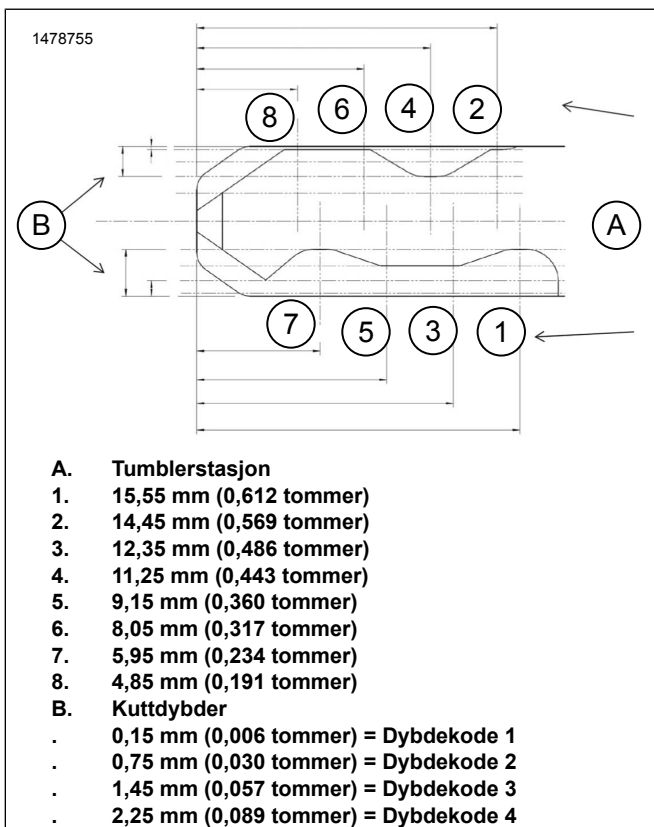
Stasjon	Side	Målt dybde	Dybdekode	Tumblernummer
3	A			1__
4	B			2__
5	B			2__
6	A			1__

Tabell 3. Nøkkellåsinstruksjoner

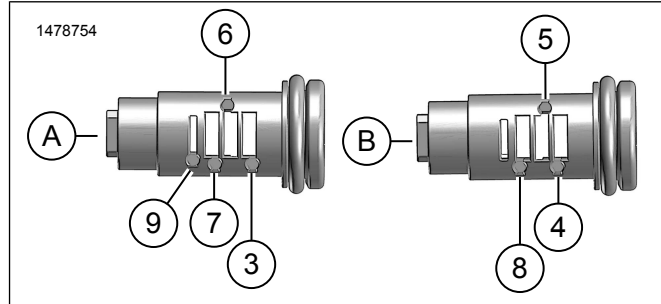
Stasjon	Side	Målt dybde	Dybdekode	Tumblernummer
7	A			1
8	B			2



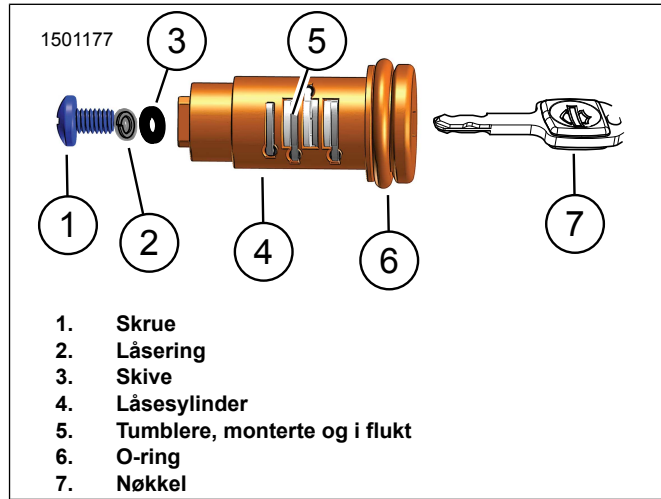
Figur 2. Åpne toppboksen



Figur 3. Nøkkelkodediagram



Figur 4. Monteringssteder for fjær og tumbler (typisk)

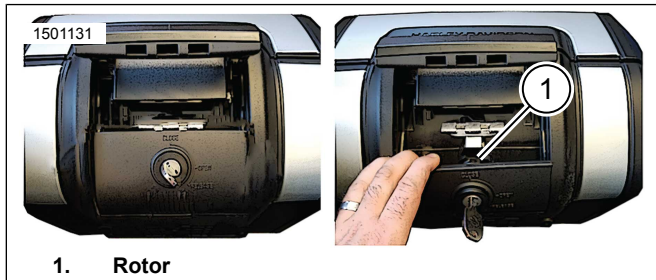


Figur 5. Montert låssett

Monter lås og toppboks

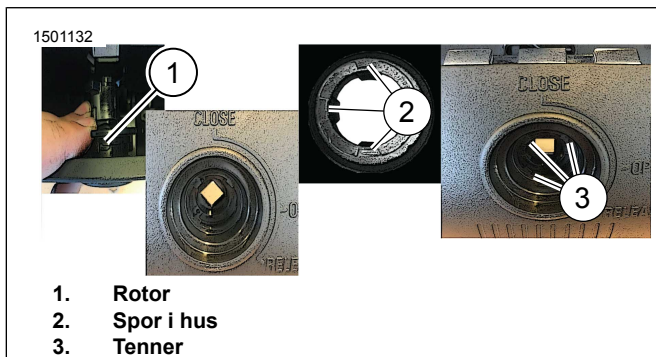
- Figur 8 Plasser rotoren, og sett den til åpen posisjon.
 - Figur 6 Trekk i utløerspaken for å få tilgang til rotoren (1).
 - Figur 7 Plasser rotoren (1) for hånd.
- Figur 9 Monter huset (2) og låsefjæren (3) på låsesylinderen (1).
 - Figur 7 Juster tre spor (2) på huset til tre tenner (3) på utløerspaken.
- Figur 8 Monter låsesett.
 - Juster sikkerhetspinnefeltet (1) til åpen posisjon (2).
 - Den firkantede fordypningen på låsesette må innrettes til den firkantede åpningen på rotoren (3).
 - Hold på plass for hånd.
- Figur 9 Monter skiven (4), låseskiven (6) og skruen (5). Stram til for hånd.
- Kontroller rotasjon og funksjonalitet for låsesylinderen.

6. Figur 10 Monter deksel (2) og skruer (1). Stram til for hånd.
7. Figur 12 Fjern rød klaff (1).
8. Figur 11 Når låsesettet er montert, kan nøkkelen fjernes i posisjon 1 eller 2.



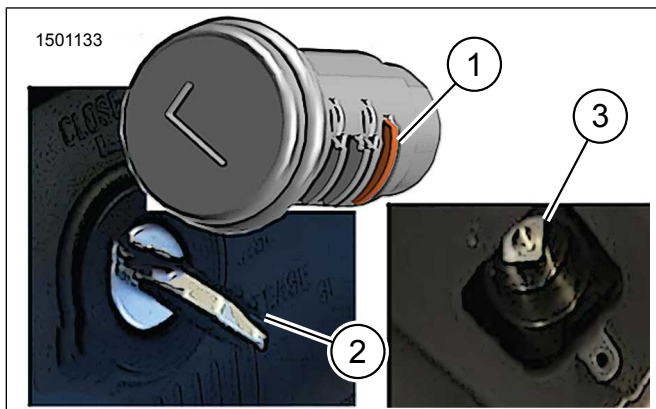
1. Rotor

Figur 6. Tilgang til rotor

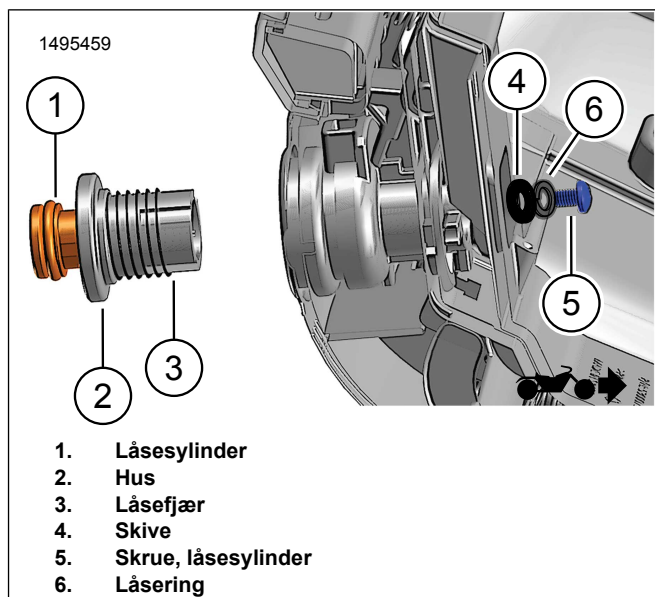


1. Rotor
2. Spor i hus
3. Tenner

Figur 7. Hus

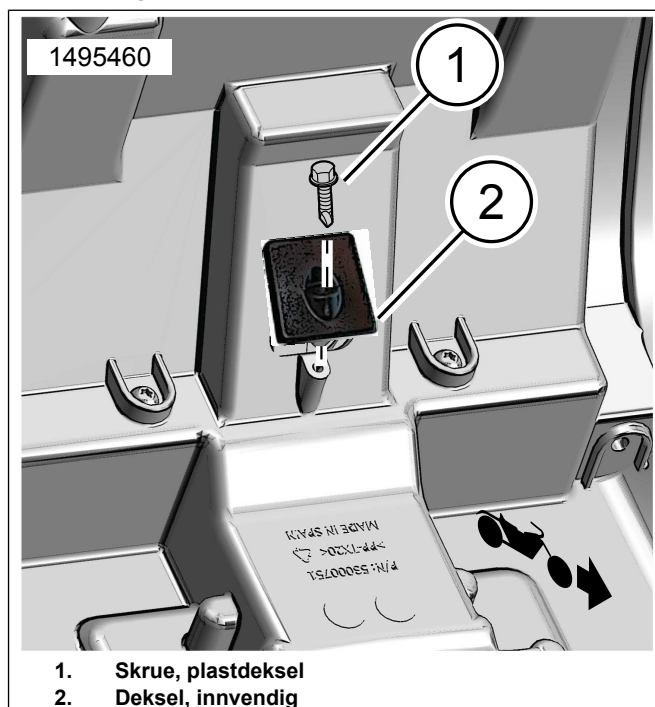


Figur 8. Åpen tumbler - åpen posisjon



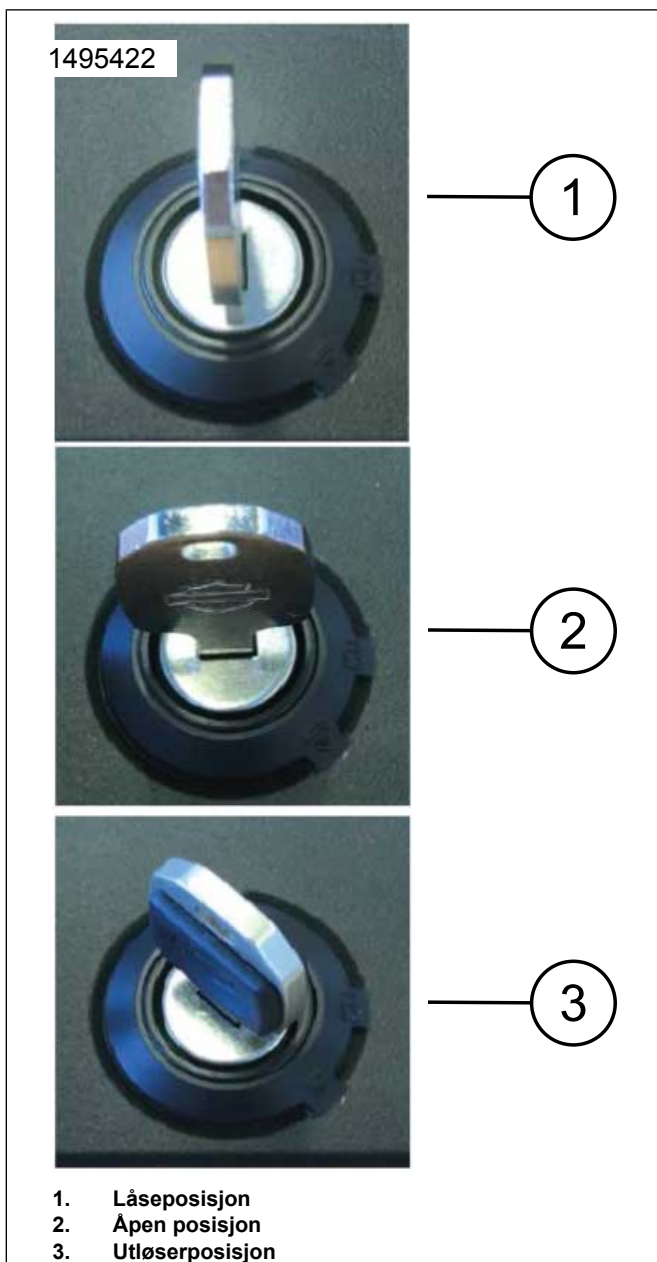
1. Låsesylinder
2. Hus
3. Låsefjær
4. Skive
5. Skruer, låsesylinder
6. Låsering

Figur 9. Monter låsesettet i toppboksen

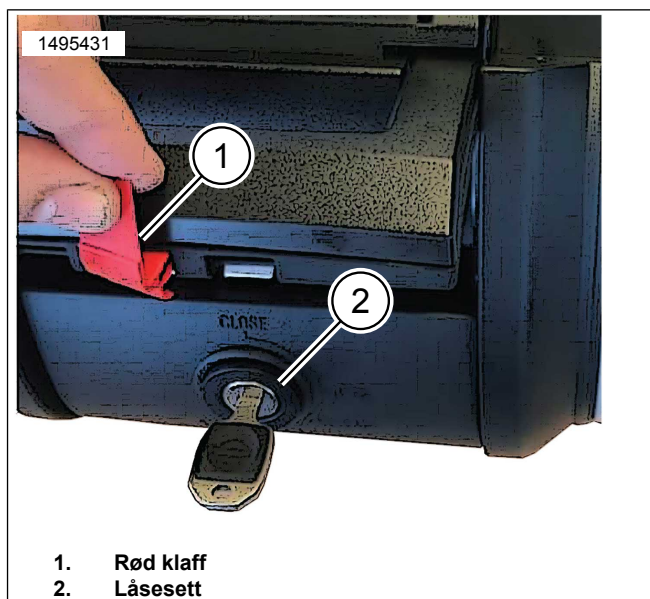


1. Skruer, plastdeksel
2. Deksel, innvendig

Figur 10. Montering av innvendig deksel



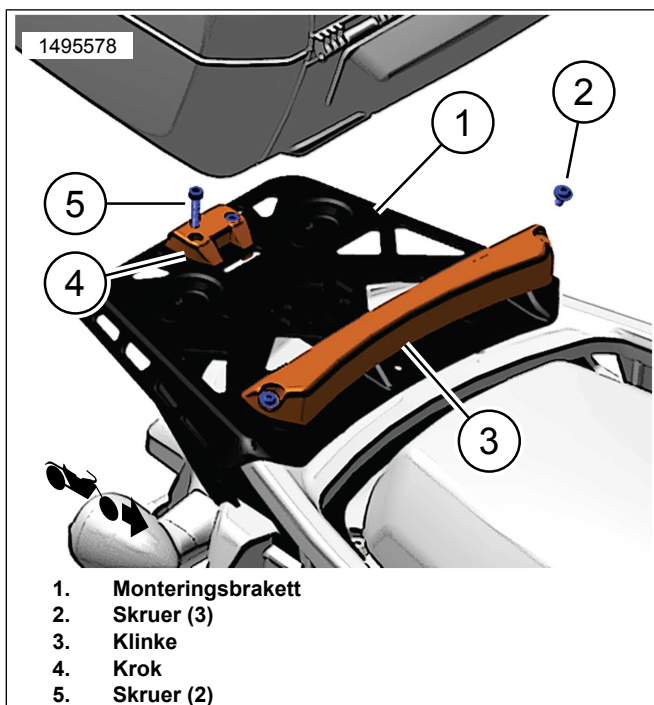
Figur 11. Låseposisjoner (typisk)



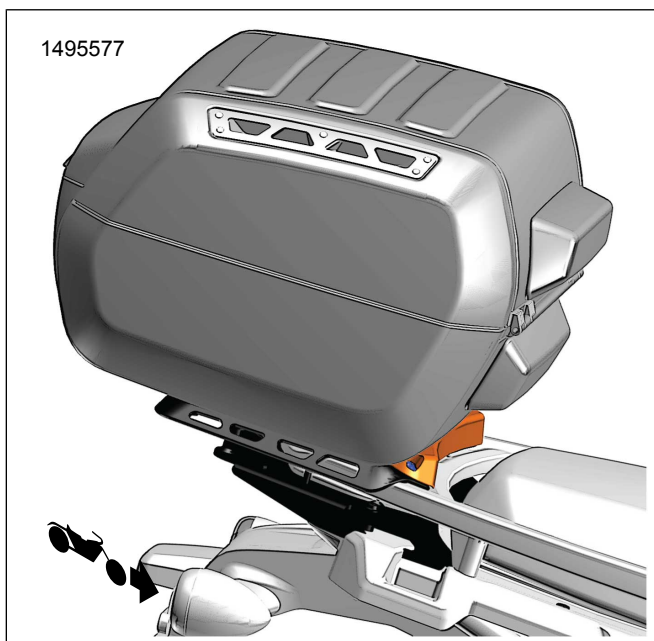
Figur 12. Toppbokshåndtak

Monter toppboksen

1. Figur 13 Monter feste settet til festebraketten.
 - a. Monter låsen (3) med tre skruer (2) foran på monteringsbraketten (1). Stram til.
Tiltrekningsmoment: 5,4–6,6 N·m (48–58 in-lbs)
 - b. Monter kroken (4) med skruer (5) på baksiden av monteringsbraketten (1). Stram til.
Tiltrekningsmoment: 5,4–6,6 N·m (48–58 in-lbs)
2. Sentrer toppboksen på monteringsbraketten.
3. Se Figur 13 og Figur 14 . Skyv toppboksen mot den fremre låsen (3), og få den til å klikke inn i bakre krok (4).



Figur 13. Monteringssett (53000812)



Figur 14. Montering av toppboks

LÅSEPOSISJONER

1. **Lukket posisjon:** Boksen er låst.
2. **Åpen posisjon:** Boksen er åpen.
 - a. Åpen boks: trykk ned på låsesylindren.
 - b. Hovedhåndtaket spretter opp.
 - c. Trekk spaken under håndtaket for å åpne lokket.
3. **Åpen posisjon:** låser opp utløerspaken.

4. Løsne boksen fra motorsykkelen.
 - a. Vri om nøkkelen til åpen posisjon.
 - b. Trykk ned på låsesylindren.
 - c. Hovedhåndtaket spretter opp.
 - d. Trekk i utløerspaken, løft boksen og fjern den fra motorsykkelen.

MERK

Før du kjører må du kontrollere at boksen er helt festet til monteringsplaten og at håndtaket er i lukket posisjon.

Video for ekstraprosedyre

⚠ ADVARSEL

Se alltid gjennom riktig serviceprosedyre før du utfører den. Denne videoen er laget for å supplere, ikke erstatte dokumenterte serviceprosedyrer. Forsøk på å følge prosedyrene uten å ha tilstrekkelig opplæring, verktøy, utstyr og veiledninger, kan resultere i skade eller død for deg eller andre. Dette kan også skade motorsykkelen eller medføre at den ikke lenger fungerer som den skal. (10406a)

Se: Montering av bagasjelås for Pan America Sport.mp4

Denne videoen er et tillegg til prosedyren som dekkes i dokumentet. Denne videoen kan bare ses via Serviceinformasjonsportal (Inndatapanel) .