



SÚPRAVA NA MONTÁŽ NASTAVITEĽNEJ CHRBTOVEJ OPIERKY VODIČA FL

VŠEOBECNÉ INFORMÁCIE

Číslo súpravy

54099-10

Modely

Informácie o vhodnosti pre jednotlivé modely nájdete v maloobchodnom katalógu náhradných dielov a príslušenstva alebo v časti venovanej náhradným dielom a príslušenstvu na stránke www.harley-davidson.com (iba v angličtine).

Ďalšie požadované diely

Na inštaláciu tejto súpravy je nutné samostatné zakúpenie nastaviteľnej chrbtovej opierky vodiča FL. Navštívte predajcu motocyklov Harley-Davidson.

▲ VÝSTRAHA

Na správnej inštalácii tejto súpravy závisí bezpečnosť vodiča a spolujazdca. Ak daný postup presahuje vaše schopnosti alebo nemáte potrebné nástroje, zverte inštaláciu predajcovi motocyklov Harley-Davidson. Nesprávna inštalácia tejto súpravy môže mať za následok smrť alebo ťažké zranenie. (00308b)

POZNÁMKA

Tento návod odkazuje na informácie v servisnej príručke. Na túto montáž je potrebná servisná príručka pre daný model motocykla. Môžete ju získať od predajcu motocyklov Harley-Davidson.

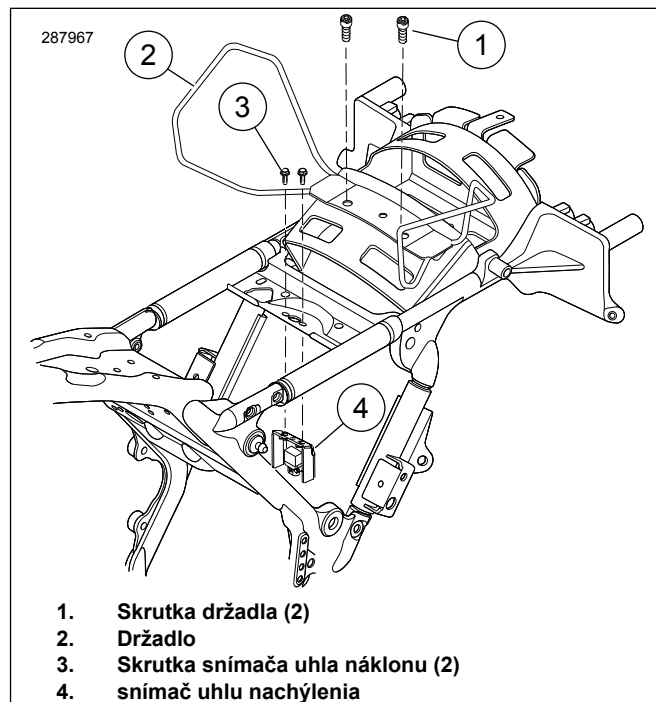
Obsah súpravy

Pozrite Obrázok 9 a Tabuľka 1 .

DEMONTÁŽ

1. Snímte súčasné sedlo a záchytný remeň (ak je nainštalovaný) podľa pokynov uvedených v servisnej príručke.
2. Pozrite si servisnú príručku a demontujte kryt na ľavej strane a akumulátor.
3. Pozrite Obrázok 5 . Vytiahnite plastovú svorku kábla zapaľovacej sviečky z otvoru na doske rámu na mieste, kde bude namontovaná konzola nastavovacej páčky. Plastovú svorku hadičky zlikvidujte.
4. Demontujte ľavú hornú upevňovaciu skrutku a podložku vzduchového deflektora na strednom ráme. Odložte si ich na neskoršiu montáž.
5. **Ak je motocykel vybavený držadlom:** Pozrite Obrázok 1. Odskrutkujte skrutky držadla (1) a zlikvidujte ich.

6. Demontujte upevňovaciu svorku zväzku káblov nad Snímač uhlu nachýlenia (BAS) . Svorku zlikvidujte.
7. **Modely 2009 – 2018:** Demontujte skrutky (3), ktoré upevňujú držiak BAS (4).



Obrázok 1. Demontáž skrutiek snímača uhla náklonu

MONTÁŽ

1. Obrázok 2 Nainštalujte svorkovú maticu (1) do montážneho otvoru (2). Zarovnajte otvor svorkovej matice so zarovnávacím otvorom (3). Postupujte podľa inštrukcií priložených k súprave príslušenstva vzduchového deflektora v strednej časti rámu pre inštaláciu štyroch samoupevňovacích špeciálnych matíc.

2. Posuňte elektrický konektor tak, aby neprichádzal do kontaktu s montážnym základom chrbtovej opierky.

3. Obrázok 3 Nainštalujte montážnu konzolu (8) na montážny základ (4) pomocou skrutky (6) a prírubovej matice (7). Skrutku utiahnite.

Krútiaci moment: 8–11 N·m (72–96 in-lbs) Skrutka na spojenie montážnej konzoly a montážneho základu

POZNÁMKA

Na inštaláciu montážnej konzoly na BAS používajte iba špecifikovanú skrutku.

4. Obrázok 3 Nainštalujte prednú montážnu konzolu (8).



POZNÁMKA

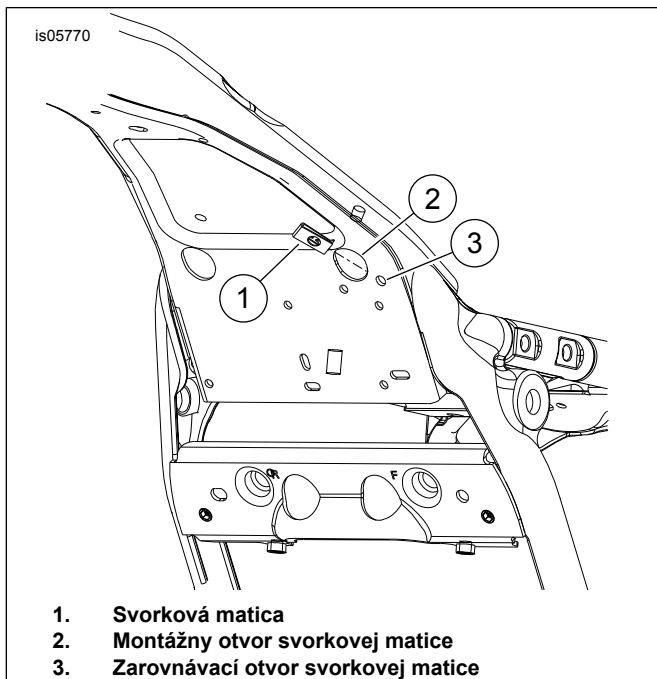
Na inštaláciu prednej montážnej konzoly na BAS používajte iba špecifikovanú skrutku.

- a. **Modely 2009 – 2018:** Počas pridržiania držiaka BAS na mieste namontujte prednú montážnu konzolu (8) pomocou prírubových skrutiek (5). Utiahnite.

Krútiaci moment: 8,1–12,2 N·m (71,7–108,0 in-lbs)

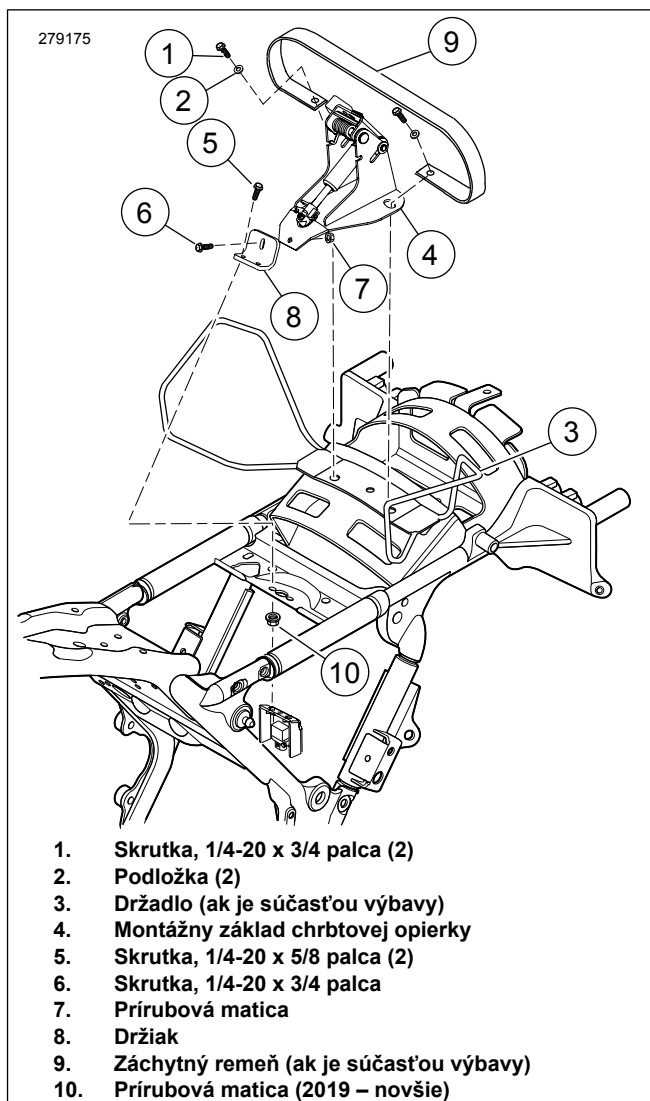
- b. **2019 – súčasné modely:** Namontujte prednú montážnu konzolu (8) pomocou prírubových skrutiek (5) a prírubových matic (10). Utiahnite.

Krútiaci moment: 8,1–12,2 N·m (71,7–108,0 in-lbs)



1. Svorková matica
2. Montážny otvor svorkovej matice
3. Zarovnávací otvor svorkovej matice

Obrázok 2. Inštalácia svorkovej matice



1. Skrutka, 1/4-20 x 3/4 palca (2)
2. Podložka (2)
3. Držiadlo (ak je súčasťou výbavy)
4. Montážny základ chrbtovej opierky
5. Skrutka, 1/4-20 x 5/8 palca (2)
6. Skrutka, 1/4-20 x 3/4 palca
7. Prírubová matica
8. Držiak
9. Záchytný remeň (ak je súčasťou výbavy)
10. Prírubová matica (2019 – novšie)

Obrázok 3. Inštalácia montážneho základu chrbtovej opierky

5. Utiahnite zadné montážne skrutky (1).
Krútiaci moment: 7–11 N·m (60–96 in-lbs) *poistná matica*
6. Utiahnite predné montážne skrutky (5).
Krútiaci moment: 8–12 N·m (72–108 in-lbs) *Montážne skrutky*
7. Obrázok 9 Nainštalujte páčku ovládača s káblom (13) do konzoly páčky ovládača (12) pomocou skrutiek (9) a poistných matic (11).
8. Obrázok 5 Skontrolujte, či nie je kábel na nastavenie chrbtovej opierky pripojený k montážnej konzole. Začnite od konca zostavy ovládača a preveďte kábel chrbtovej opierky popod dosku priečky a nahor cez rám (5).
9. Pokračujte vo vedení kábla (1) medzi priestorom pre akumulátor a poistkovou/elektrickou skrinkou. Pokračujte vo vedení kábla smerom hore od zadnej časti elektrickej skrinky do priestoru medzi rámom a zadným blatníkom a smerom hore do vrchnej časti zadného blatníka a do držiaka chrbtovej opierky.

POZNÁMKA

Nepoužívajte prípravok Loctite na upevňovacie prvky, ktoré sa používajú na pripevnenie vzduchového deflektora na rám. Kontakt prípravku Loctite so vzduchovým deflektorom bude mať za následok poškodenie deflektora.

- Obrázok 5 Posuňte plochú stranu konzoly zostavy ovládača (4) za káble a zarovnajte horný montážny otvor deflektora s otvorom v konzole nastavovacej páčky. Uistite sa, že háčik/záchytný štítok konzoly sa zaistí na okraji dosky priečky. Po zarovnaní vložte a utiahnite skrutku a podložku.
Krútiaci moment: 2,8–3,9 N·m (25–35 in-lbs) *Skrutka*
- Obrázok 9 Vyberte zo súpravy lepiacu svorku (8). Pomocou izopropylalkoholu vyčistite plochú časť konzoly nastavovacej páčky približne v okolí miesta, z ktorého bola odstránená výrobná svorka zapaľovacej sviečky. Upevnite svorku ku konzole a preveďte kábel zapaľovacej sviečky a potrubie odparovača (ak je súčasťou výbavy) cez svorku. Prehnite svorku smerom nadol pre bezpečné upevnenie kábla a/alebo potrubia.
- Obrázok 6 Pripojte uvoľňovací kábel (1) k montážnemu základu chrbtovej opierky (2) tak, ako je to zobrazené. Opatrne pripevnite kábel k riadiemu plynovej pružiny (4) s dodaným viazacím páskom (3). Viazaciú pásku nadmerne nedoťahujte.
- Namontujte batériu a ľavý bočný kryt. Pozrite si servisnú príručku.

MONTÁŽ CHRÁNIČA SEDLA

- Dočasne namontujte sedlo cez mechanizmus chrbtovej opierky.
- Namontujte ale neťahujte montážny materiál sedla.
- Namontujte chrbtovú opierku vodiča podľa inštrukcií uvedených v časti MONTÁŽ CHRBTOVEJ OPIERKY.
- Obrázok 9 Vyberte chránič sedla (17).
- Nalepte kryciu pásku na chránič ako pomôcku pre lokalizovanie chrániča na sedle.
 - Nalepte kryciu pásku na hladkú nelepiaču stranu chrániča sedla.
 - Krycia páska by mala presahovať 2 palce (5,1 cm) od každého okraja kratšej strany chrániča sedla.
- Vložte chránič sedla zhora medzi zadnú časť otvárania sedla a mechanizmus chrbtovej opierky, až po okraj s páskou. V tomto bode ešte neprilepujte chránič na sedlo.
- Obrázok 8 S chrbtovou opierkou a sedlom na mieste zatlačte chrbtovú opierku do najprednejšej pozície (3). Mechanizmus chrbtovej opierky zatlačí na spodnú stranu sedla a na vložený chránič sedla.

POZNÁMKA

Účelom chrániča sedla je predčasnému opotrebovaniu priestoru medzi mechanizmom chrbtovej opierky a spodnej časti sedla. Ak je chránič sedla umiestnený príliš nízko otvárania sedla, mechanizmus chrbtovej opierky sa môže počas zatlačenia dopredu zachytiť o horný okraj chrániča a sťažiť tak vrátenie sa do pôvodnej polohy.

- S mechanizmom chrbtovej opierky úplne vpredu upravte chránič sedla tak, aby bol najvrchnejší okraj umiestnený cca. 1/2 palca (13 mm) nad zadným okrajom mechanizmu sedlového vrečka.
- Dočasne nalepte kryciu pásku na sedlo pre zafixovanie zvolenej polohy.
- S nalepeným chráničom sedla demontujte sedlo a umiestnite ho hore hlavou na hladký, čistý povrch.
- Označte pozície okrajov chrániča sedla zo spodnej strany sedla.
- Odstráňte chránič zo sedla a kryciu pásku z chrániča.

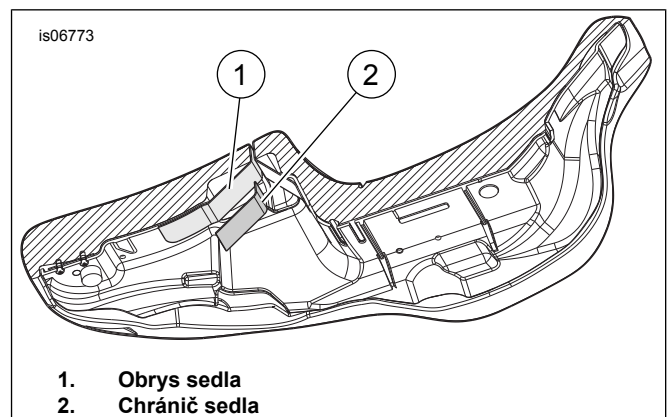
POZNÁMKA

Pre zabránenie zachyteniu chrániča o vloženú chrbtovú opierku počas inštalácie opierky opatrne zrolujte najvrchnejší okraj chrániča sedla, ktorý bude najbližšie k tandemovej časti sedla.

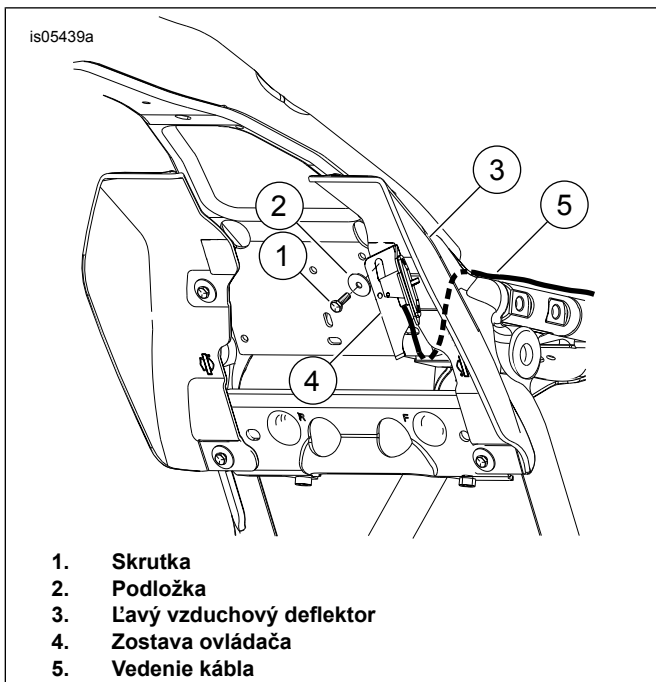
- Obrázok 4 Poznačte si tvar povrchu, ktorý bude chránič sedla (2) pokrývať a opatrne vytvarujte chránič tak, aby lepšie vyhovoval kontúram sedla (1).
- Poznačte si pozíciu chrániča sedla a vyčistite asi 10 centimetrov štvorcových plochy pomocou mydlovej vody a alkoholu.
- Odstráňte lepiacu fóliu z chrániča sedla a umiestnite chránič cez zvolené umiestnenie.
- Zatlačte od strednej časti chrániča sedla smerom von pre odstránenie vzduchových bublín medzi chráničom a sedlom.
- Nechajte lepiace prvky pôsobiť po dobu 24 hodín pred vystavením vode alebo extrémnym teplotám.

MONTÁŽ SEDLA

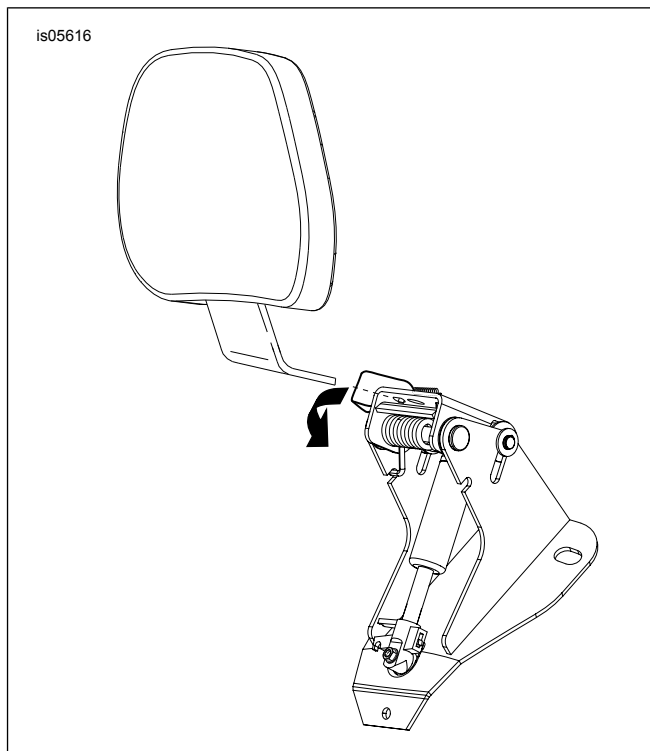
- Namontujte sedlo. Po namontovaní sedlo nadvihnite a presvedčíte sa, či je bezpečne pripevnené. Pozrite si servisnú príručku.
- Ak je nainštalovaný záchytný remeň, nasuňte sedlo cez záchytný remeň a nainštalujte sedlo pomocou materiálu, ktorý bol odstránený v predošlých krokoch. Pozrite si servisnú príručku.
- Ak je nainštalované držadlo, nainštalujte sedlo pomocou materiálu, ktorý bol odstránený v predošlých krokoch. Pozrite si servisnú príručku.



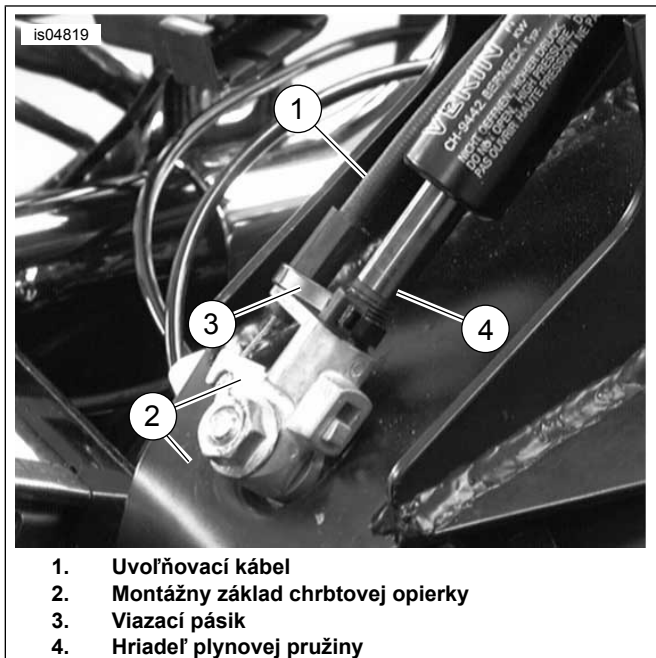
Obrázok 4. Spodná časť sedla



Obrázok 5. Inštalácia zostavy ovládača so vzduchovým deflektorom v strede rámu



Obrázok 7. Montáž chrbtovej opierky



Obrázok 6. Pripevnite kábel k montážnemu základu chrbtovej opierky

MONTÁŽ CHRBTOVEJ OPIERKY

Obrázok 7 Zatláčajte na páčku umiestnenú na držiaku chrbtovej opierky tak, ako je to zobrazené. Vložte chrbtovú opierku a jemne zatláčajte, až kým nezapadne na miesto.

⚠ VÝSTRAHA

Po montáži chrbtovej opierky sa pokúste opierku zdvihnúť a uistiť sa tým, že pevne drží na mieste. Počas jazdy sa môže uvoľnená chrbtová opierka posunúť a spôsobiť stratu kontroly nad motocyklom, ktorá môže mať za následok smrť alebo ťažké zranenie. (00386a)

POUŽITIE

⚠ VÝSTRAHA

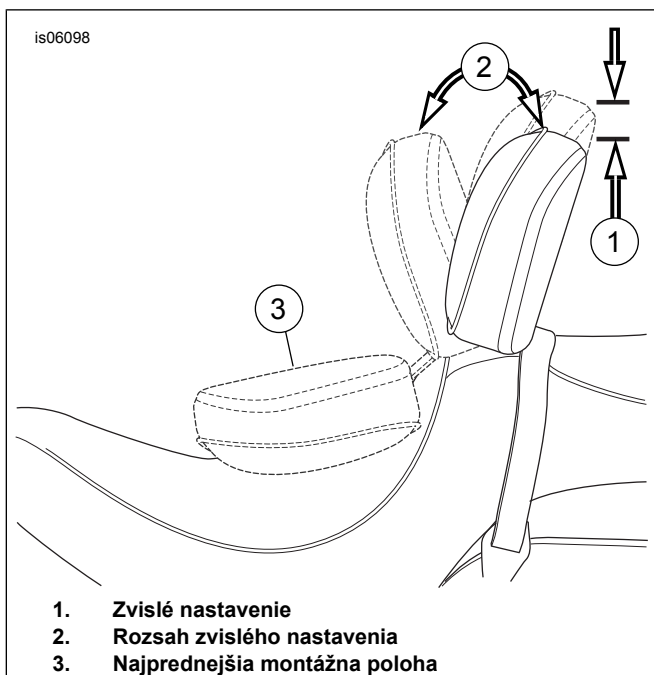
Po montáži chrbtovej opierky sa pokúste opierku zdvihnúť a uistiť sa tým, že pevne drží na mieste. Počas jazdy sa môže uvoľnená chrbtová opierka posunúť a spôsobiť stratu kontroly nad motocyklom, ktorá môže mať za následok smrť alebo ťažké zranenie. (00386a)

- Obrázok 8 Nastavovacia páčka je používaná na pohyb chrbtovej opierky dopredu a dozadu.
- Stlačte páčku pre upravenie polohy opierky smerom dopredu alebo dozadu (2). Opretie sa o opierku ju posunie smerom dozadu. Neopretie sa o opierku počas stlačenej páčky posunie opierku do jej najprednejšej polohy. Uvoľnenie páčky uzamkne chrbtovú opierku na zvolenej pozícii.
- Pre úpravu chrbtovej opierky smerom nahor a nadol (1) potiahnite gombík v zadnej časti opierky. Pohybuje chrbtovou opierkou smerom hore alebo dole na požadovanú pozíciu a keď je opierka v správnej polohe, gombík uvoľníte.

POZNÁMKA

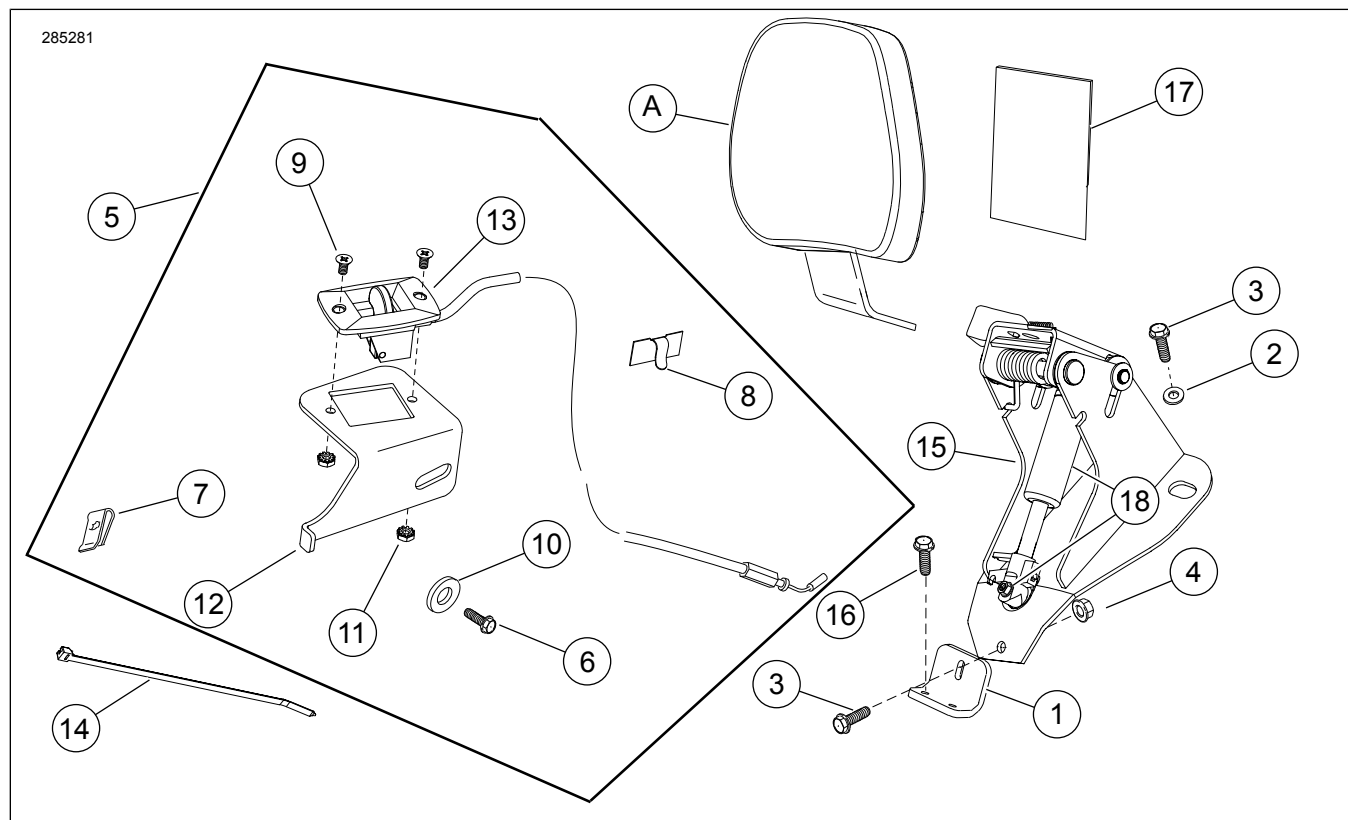
Pri zatlačení sedla do najprednejšej montážnej polohy (3) buďte opatrní. Prílišné zatlačenie sedla môže mať za následok pretrhnutie sedlového materiálu.

- Opierka môže byť zatlačená smerom dopredu proti sedlu (3) tak, ako je to zobrazené pre uľahčenie zosadenia a nasadenia na motocykel bez aktivácie uvoľňovacej páčky.



Obrázok 8. Polohy chrbtovej opierky

SERVISNÉ DIELY



Obrázok 9. Servisné diely: Súprava montážneho materiálu nastaviteľnej chrbtovej opierky vodiča FL

Tabuľka 1. Tabuľka servisných dielov: Nastaviteľná chrbtová opierka vodiča

Položka	Opis (množstvo)	Číslo dielu
1	Držiak	83990-10
2	Podložka (2)	6223
3	Skrutka, 1/4-20 x 3/4 palca (3)	3574
4	Matica, prírubová poistná, 1/4-20 (3)	7716
5	Súprava páčky ovládača (obsahuje položky 6 až 13)	52365-09

Tabuľka 1. Tabuľka servisných dielov: Nastaviteľná chrbtová opierka vodiča

Položka	Opis (množstvo)	Číslo dielu
6	• Skrutka, 1/4-20 x 3/4 palca	3574
7	• Svorková matica	8108
8	• Pokyny pre káble	10102
9	• Skrutka (2)	2933
10	• Podložka	6036
11	• Poistná matica (2)	7838
12	• Držiak	Nepredáva sa samostatne
13	• Páčka ovládača s káblom	Nepredáva sa samostatne
14	Viazací pásik	Nepredáva sa samostatne
15	Montážny základ chrbtovej opierky	Nepredáva sa samostatne
16	Skrutka, prírubová, 1/4-20 x 5/8 palca (2)	3921
17	Chránič sedla, s lepiacou stranou, 3 1/2 x 3 palca	52300017
18	Súprava plynových pružín	52300681
Položky zmienené v texte, ktoré nie sú súčasťou súpravy:		
A	Čalúnená chrbtová opierka	Predáva sa samostatne
B	Súprava na opravu čapu držiaka (obsahuje čap držiaka, páčku, pružinu a montážny materiál)	52342-09