







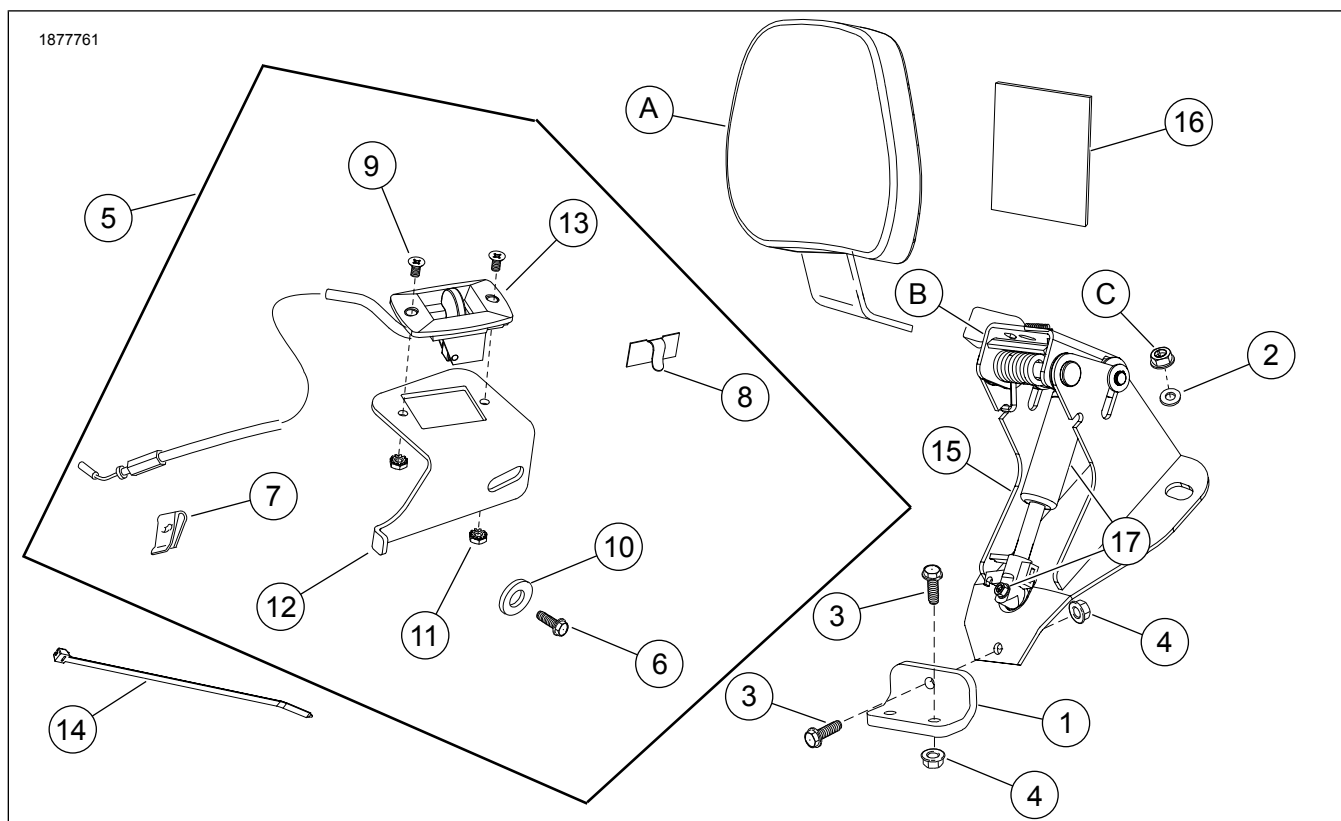
## SÚPRAVA MONTÁŽNEHO MATERIÁLU CHRBTOVEJ OPIERKE FL VODIČA

Tabuľka 1. Všeobecné informácie

Súpravy	Navrhované nástroje	Úroveň obtiažnosti <sup>(1)</sup>
52596-09A	Ochranné okuliare, Momentový kľúč	   

(1) Je potrebné utiahnutie na konkrétnu hodnotu uťahovacieho momentu alebo iné stredne pokročilé nástroje a postupy

### OBSAH SÚPRAVY



Obrázok 1. Obsah súpravy: Súprava montážneho materiálu nastaviteľnej chrbtovej opierky vodiča FL



Tabuľka 2. Obsah súpravy: Súprava montážneho materiálu nastaviteľnej chrbtovej opierky vodiča FL

<input checked="" type="checkbox"/>	Rtba	Mno	Popis	Part No.	Poznámky
<input type="checkbox"/>	1	1	Držiak	52590-09	
<input type="checkbox"/>	2	2	Podložka	6223	
<input type="checkbox"/>	3	3	skrutka	3574	8–11 N·m (6–8 ft-lbs)
<input type="checkbox"/>	4	3	Matica, prírubová poistná	7716	
<input type="checkbox"/>	5	1	Súprava páčky ovládača (obsahuje položky 6 až 13)	52365-09	
<input type="checkbox"/>	6	1	Skrutka	3574	5,1–6,2 N·m (45,1–54,9 in-lbs)
<input type="checkbox"/>	7	1	Svorková matica	8108	
<input type="checkbox"/>	8	1	Pokyny pre káble	10102	
<input type="checkbox"/>	9	2	Skrutka	2933	
<input type="checkbox"/>	10	1	Podložka	6036	
<input type="checkbox"/>	11	2	Poistná matica	7838	
<input type="checkbox"/>	12	1	Držiak páčky ovládača	Nepredáva sa samostatne	
<input type="checkbox"/>	13	1	Páčka ovládača s káblom	Nepredáva sa samostatne	
<input type="checkbox"/>	14	1	Viazací pásik	Nepredáva sa samostatne	
<input type="checkbox"/>	15	1	Montážny základ chrbtovej opierky	52482-01A	
<input type="checkbox"/>	16	1	Chránič sedla, s lepiacou stranou, 3 1/2 x 3 palca	52300017	
<input type="checkbox"/>	17	1	Súprava plynových pružín	52300681	
<b>Položky zmienené v texte, ktoré nie sú súčasťou súpravy:</b>					
<input checked="" type="checkbox"/>	A	1	Čalúnená chrbtová opierka	Predáva sa samostatne	
<input checked="" type="checkbox"/>	B	1	Súprava na opravu čapu držiaka (obsahuje čap držiaka, páčku, pružinu a montážny materiál)	52342-09	
<input checked="" type="checkbox"/>	C	1	Výrobná matica		7–11 N·m (5–8 ft-lbs)

#### POZNÁMKA

Pred inštaláciou alebo odstraňovaním položiek z vozidla overte, či sa v súprave nachádzajú všetky položky.

## VŠEOBECNÉ INFORMÁCIE

### Modely

Informácie o vhodnosti pre jednotlivé modely nájdete v maloobchodnom katalógu náhradných dielov a príslušenstva alebo v časti venovanej náhradným dielom a príslušenstvu na stránke [www.harley-davidson.com](http://www.harley-davidson.com) (iba v angličtine).

Používajte najaktuálnejšiu verziu návodu, ktorá je k dispozícii na adrese: [www.harley-davidson.com/isheets](http://www.harley-davidson.com/isheets)

Obráťte sa na oddelenie podpory zákazníkov spoločnosti Harley-Davidson na čísle 1-800-258-2464 (len USA) alebo 1-414-343-4056.

## Požiadavky na montáž

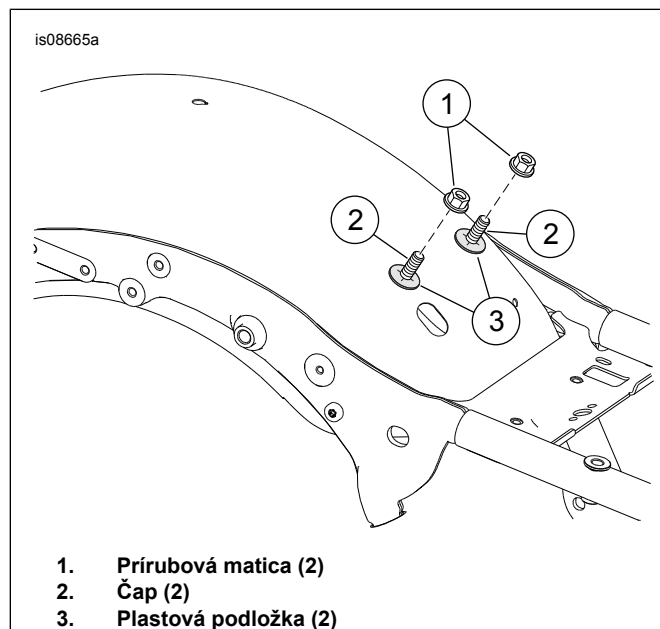
### ⚠ VÝSTRAHA

Na správnej inštalácii tejto súpravy závisí bezpečnosť vodiča a spolujazdca. Ak daný postup presahuje vaše schopnosti alebo nemáte potrebné nástroje, zverte inštaláciu predajcovi motocyklov Harley-Davidson. Nesprávna inštalácia tejto súpravy môže mať za následok smrť alebo ťažké zranenie. (00308b)

## DEMONTÁŽ

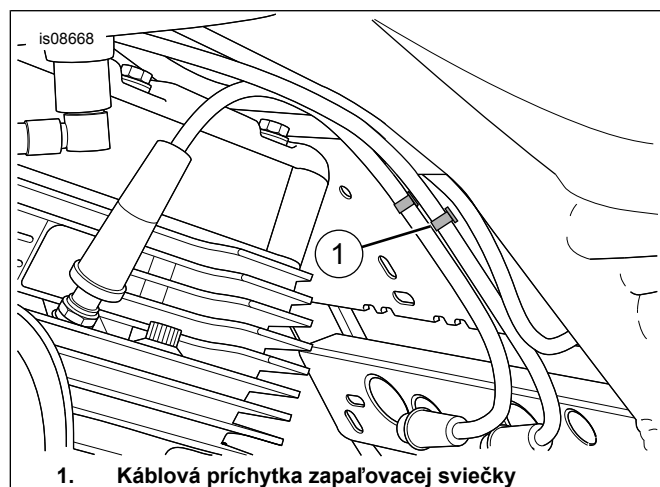
1. Demontujte sedlo a montážny materiál si odložte. Informácie nájdete v príručke majiteľa.

2. Odstráňte ľavý bočný kryt. Informácie nájdete v príručke majiteľa.
  - a. Demontujte ovládací modul tela motocykla (BCM) a skrinku BCM. Informácie nájdete v príručke majiteľa.
3. Pozrite Obrázok 2 . Odstráňte matice (1). Nechajte podložky (3) a kolíky (2) na mieste.
  - a. **MY23.5 a novšie CVO a MY24 a novšie FLHX, FLTRX:** Vynechajte krok 3 montáže.



**Obrázok 2. Montážny materiál**

4. Pozrite Obrázok 3 . Demontujte káblovú príchytку zapaľovacej sviečky (1).

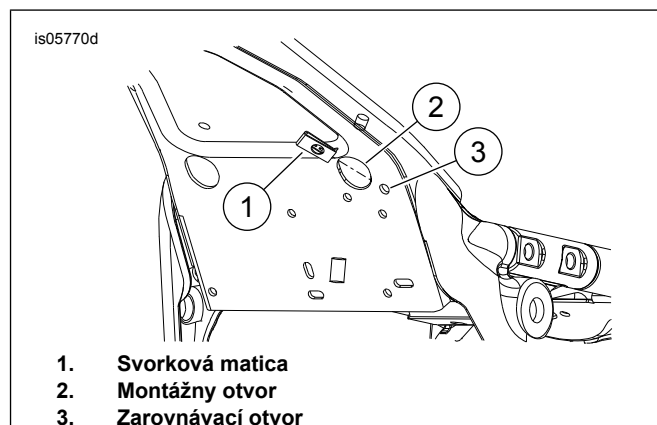


**Obrázok 3. Káblová príchytka zapaľovacej sviečky**

5. **Modely so stredorámovými vzduchovými deflektormi:** Demontujte montážny materiál z ľavej strany.

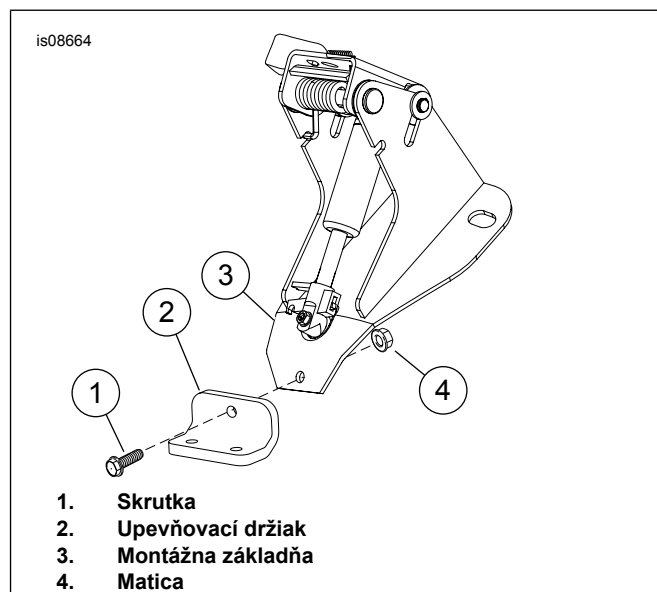
## MONTÁŽ

1. Pozrite Obrázok 4 . Nainštalujte svorkovú maticu (1) do montážneho otvoru (2).
2. Zarovnajte svorku so zarovnávacím otvorom (3).



**Obrázok 4. Inštalácia svorkovej matice**

3. Pozrite Obrázok 5 . Pripevnite upevňovací držiak (2) k montážnej základni (3).
4. Nainštalujte skrutku (1) a maticu (4) tak, ako je to zobrazené. Nechajte spojovací materiál uvoľnený.



**Obrázok 5. Namontujte držiak**

5. Obrázok 2 Umiestnite montážnu základňu cez kolíky (2) a plastové podložky (3).
6. Obrázok 6 Umiestnite montážny držiak (1) do pozície a namontujte skrutky a matice (2) tak, ako je to zobrazené. Nechajte spojovací materiál uvoľnený. Skontrolujte, či elektrickému konektoru nič nebráni v pohybe.
  - a. Pozrite Obrázok 6 a Obrázok 7. Ak sa elektrický konektor (5) dotýka montážnej základne (3), presuňte montážny držiak (1) za montážnu základňu (3).

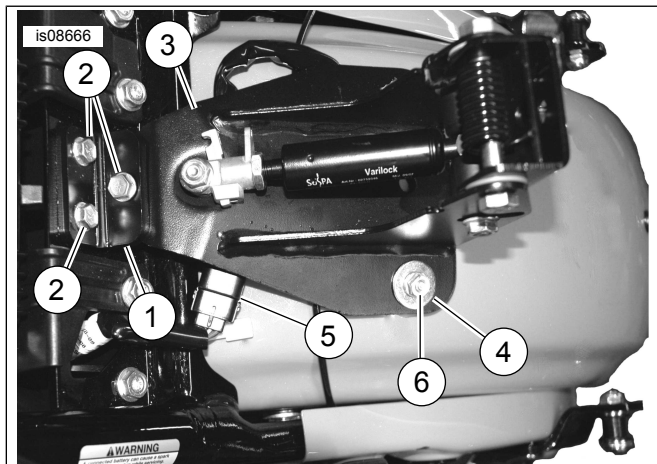
b. Namontujte skrutku (1) a maticu (4).

7. Namontujte podložky (4) a matice (6). Utihnite.

Krútiaci moment: 7–11 N·m (60–96 in-lbs)

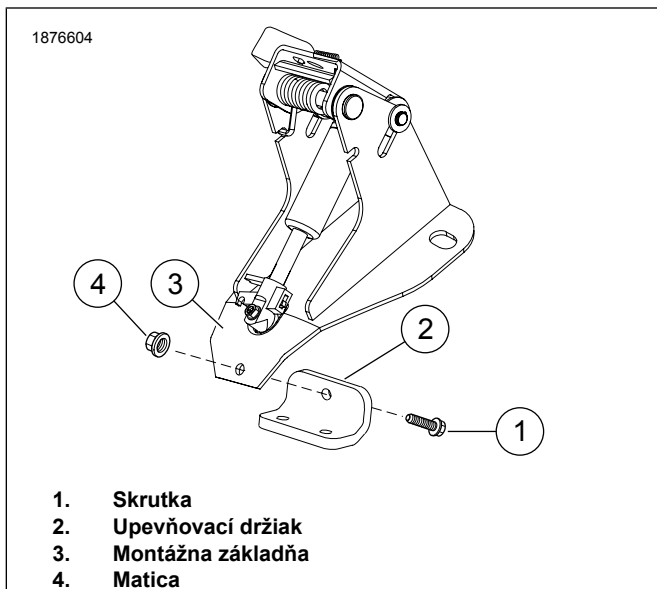
8. Skrutky a matice utiahnite (2). Utihnite.

Krútiaci moment: 8–11 N·m (6–8 ft-lbs)



1. Držiak
2. Skrutka a matica (3)
3. Montážna základňa
4. Podložka (2)
5. Elektrický konektor
6. Matica (odstránená v predošlých krokoch)

Obrázok 6. Namontujte držiak chrbtovej opierky



1. Skrutka
2. Upevňovací držiak
3. Montážna základňa
4. Matica

Obrázok 7. Alternatívna možnosť montáže montážneho držiaka

9. Pozrite Obrázok 1. Namontujte páčku ovládača (13) s káblom k držiaku páčky ovládača (12) tak, aby kábel smeroval po namontovaní dolu.

10. Zaisťte skrutkami (9) a maticami (11).

11. **Modely bez stredorámového vzduchového deflektora:**  
Pozrite Obrázok 8.

a. Zasuňte plochú stranu zostavy ovládača (1) zozadu kabeláže zapalovacej sviečky.

b. Uistite sa, že háčik/záchytný štítok konzoly je zaistený o dosku priečky.

c. Zaisťte skrutkou (4) a podložkou (5). Utihnite.

Krútiaci moment: 5,1–6,2 N·m (45–55 in-lbs) skrutka

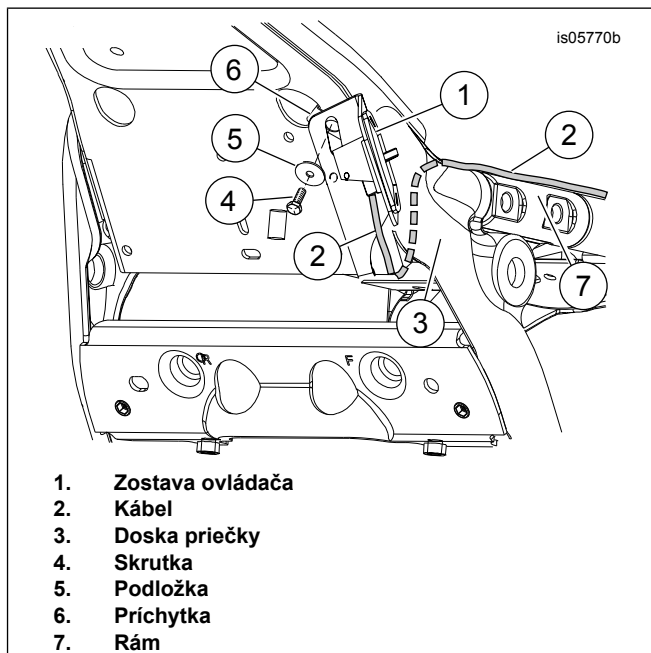
12. **Modely so stredorámovým vzduchovým deflektorom:**  
Pozrite Obrázok 9.

a. Zasuňte plochú stranu zostavy ovládača (1) zozadu kabeláže zapalovacej sviečky.

b. Uistite sa, že háčik/záchytný štítok konzoly je zaistený o dosku priečky.

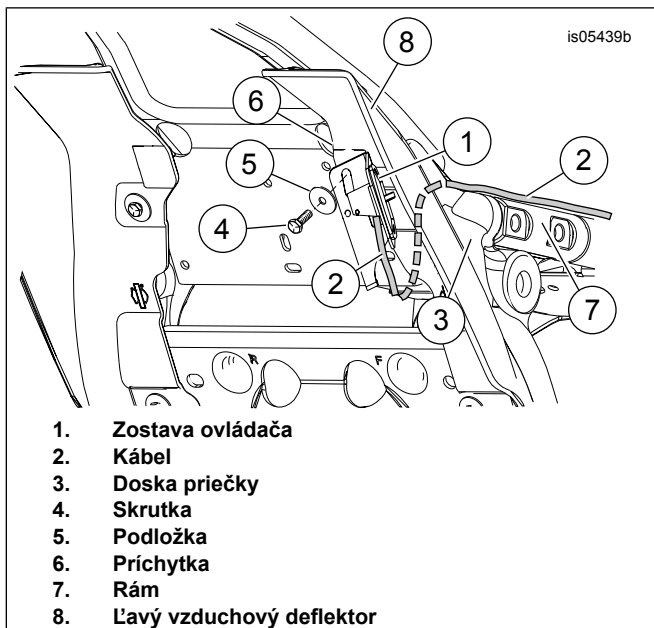
c. Zaisťte skrutkou (4) a podložkou (5). Utihnite.

Krútiaci moment: 5,1–6,2 N·m (45–55 in-lbs) skrutka



1. Zostava ovládača
2. Kábel
3. Doska priečky
4. Skrutka
5. Podložka
6. Prichytka
7. Rám

Obrázok 8. Namontujte zostavu ovládača



**Obrázok 9. Inštalácia zostavy ovládača so vzduchovým deflektorom v strede rámu**

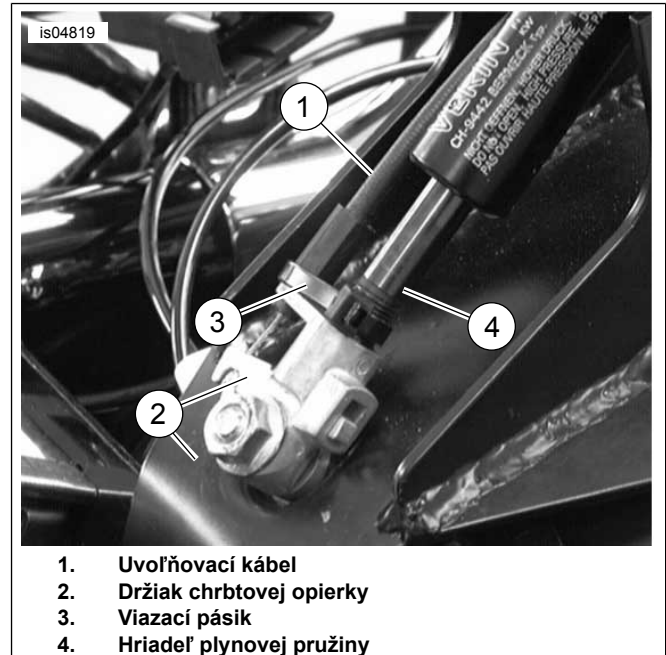
13. Vyčistite oblasť držiaka nastavovacej páčky na približnom mieste demontáže kábovej príchytky zapaľovacej sviečky. Použite zmes 50 % alkoholu a 50 % vody.
14. Pozrite Obrázok 1 . Namontujte káblovú lištu (8) na držiak.
15. Vedte kábel zapaľovacej sviečky cez príchytku.
16. Sklopte príchytku pre upevnenie kábla zapaľovacej sviečky.
17. Pozrite Obrázok 10 . Vedte kábel (2) pod priečkou.
18. Pokračujte vo vedení kábla (2) medzi postkovou/elektrickou skrinkou (4) a rámom (5) smerom k hornej časti zadného blatníka a do držiaka chrbtovej opierky.



**Obrázok 10. Vedenie káblov**

19. Pozrite Obrázok 11 . Pripojte uvoľňovací kábel (1) k montážnemu držiaku chrbtovej opierky (2) tak, ako je to zobrazené.

20. Opatrne pripevnite kábel k hriadeľu plynovej pružiny (4) s dodaným viazacím páskom (3). Viazaciu pásku nadmerne nedotahujte.



**Obrázok 11. Pripevnenie kábla k držiaku chrbtovej opierky**

## MONTÁŽ CHRÁNIČA SEDLA

### POZNÁMKA

Účelom chrániča sedla je predčasnému opotrebovaniu priestoru medzi mechanizmom chrbtovej opierky a spodnej časti sedla. Ak je chránič sedla umiestnený príliš nízko otvárania sedla, mechanizmus chrbtovej opierky sa môže počas zatlačenia dopredu zachytiť o horný okraj chrániča a sťažiť tak vrátenie sa do pôvodnej polohy.

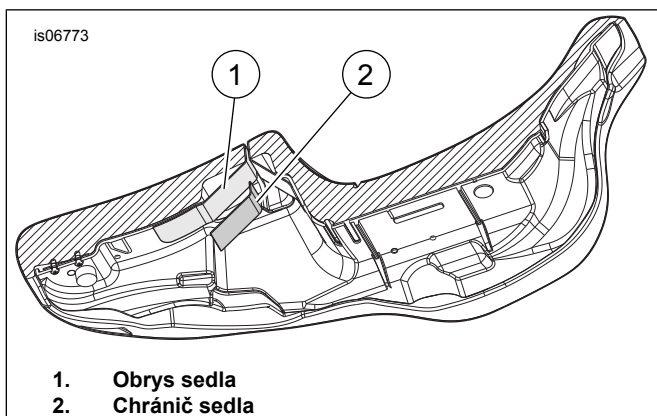
1. Dočasne namontujte sedlo cez mechanizmus chrbtovej opierky.
2. Namontujte ale neuťahujte montážny materiál sedla.
3. Namontujte chrbtovú opierku vodiča podľa inštrukcií uvedených v časti MONTÁŽ CHRBTOVEJ OPIERKY.
4. Pozrite Obrázok 1 . Vyberte chránič sedla (16).
5. Nalepte kryciu pásku na chránič ako pomôcku pre lokalizovanie chrániča na sedle.
  - a. Nalepte kryciu pásku na hladkú nelepiacu stranu chrániča sedla.
  - b. Krycia pásku by mala presahovať 2 palce (5,1 cm) od každého okraja kratšej strany chrániča sedla.
6. Vložte chránič sedla zhora medzi zadnú časť otvárania sedla a mechanizmus chrbtovej opierky, až po okraj s páskou. V tomto bode ešte neprilepujte chránič na sedlo.

7. Pozrite Obrázok 14 . S chrbtovou opierkou a sedlom na mieste zatlačte chrbtovú opierku do najprednejšej pozície (3). Mechanizmus chrbtovej opierky zatlačí na spodnú stranu sedla a na vložený chránič sedla.
8. S mechanizmom chrbtovej opierky úplne vpredu upravte chránič sedla tak, aby bol najvrchnejší okraj umiestnený cca. 1/2 palca (13 mm) nad zadným okrajom mechanizmu sedlového vrečka.
9. Dočasne nalepte kryciu pásku na sedlo pre zafixovanie zvolenej polohy.
10. S nalepeným chráničom sedla demontujte sedlo a umiestnite ho hore hlavou na hladký, čistý povrch.
11. Označte pozície okrajov chrániča sedla zo spodnej strany sedla.
12. Odstráňte chránič zo sedla a kryciu pásku z chrániča.
13. Pozrite Obrázok 12. Poznačte si tvar povrchu, ktorý bude chránič sedla (2) pokrývať a vytvarujte chránič tak, aby lepšie vyhovoval kontúram sedla (1).

#### POZNÁMKA

*Pre zabránenie zachyteniu chrániča o vloženú chrbtovú opierku počas inštalácie opierky opatrne zrolujte najvrchnejší okraj chrániča sedla, ktorý je najbližšie k tandemovej časti sedla.*

14. Poznačte si pozíciu chrániča sedla a vyčistite asi 10 centimetrov štvorcových plochy pomocou mydlovej vody a alkoholu.
15. Odstráňte lepiacu fóliu z chrániča sedla a umiestnite chránič cez zvolené umiestnenie.
16. Zatlačte od strednej časti chrániča sedla smerom von pre odstránenie vzduchových bublín medzi chráničom a sedlom.
17. Nechajte lepiace prvky pôsobiť po dobu 24 hodín pred vystavením vode alebo extrémnym teplotám.



Obrázok 12. Spodná časť sedla

## MONTÁŽ SEDLA a BCM

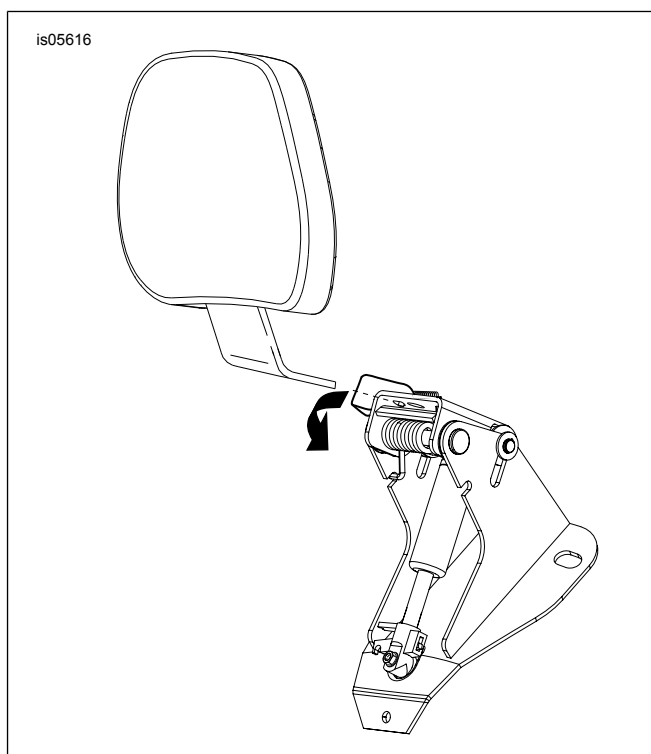
1. Namontujte skrinku BCM a BCM. Informácie nájdete v príručke majiteľa.
2. Namontujte sedlo a záchytný remeň (ak je súčasťou výbavy) pomocou montážneho materiálu, ktorý bol odstránený v predošlých krokoch.
3. Po namontovaní sedlo nadvihnite a presvedčte sa, či je bezpečne pripevnené. Informácie nájdete v príručke majiteľa.

## MONTÁŽ CHRBTOVEJ OPIERKY

### ▲ VÝSTRAHA

Po montáži chrbtovej opierky sa pokúste opierku zdvihnúť a uistiť sa tým, že pevne drží na mieste. Počas jazdy sa môže uvoľnená chrbtová opierka posunúť a spôsobiť stratu kontroly nad motocyklom, ktorá môže mať za následok smrť alebo ťažké zranenie. (00386a)

1. Pozrite Obrázok 13 . Zatlačte na páčku na držiaku chrbtovej opierky tak, ako je to zobrazené.
2. Vložte chrbtovú opierku a jemne zatlačte, až kým nezapadne na miesto.



Obrázok 13. Montáž chrbtovej opierky

## POUŽITIE

### ▲ VÝSTRAHA

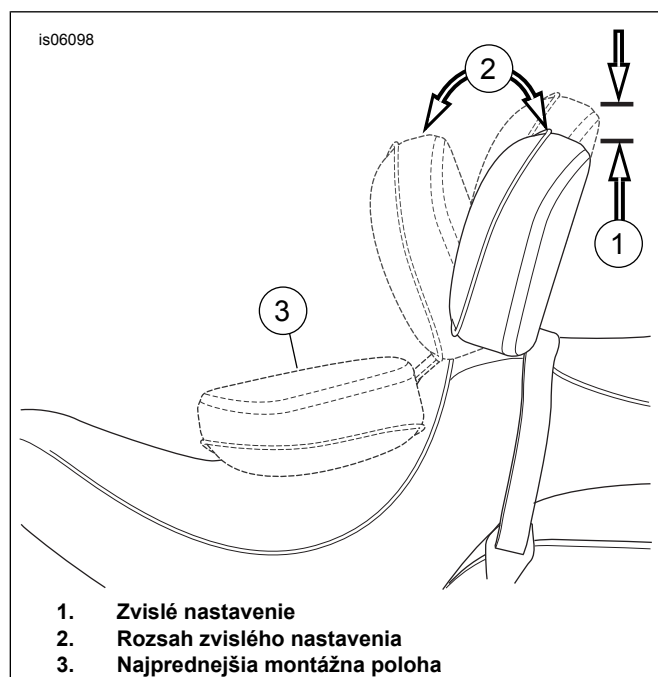
Po montáži chrbtovej opierky sa pokúste opierku zdvihnúť a uistiť sa tým, že pevne drží na mieste. Počas jazdy sa môže uvoľnená chrbtová opierka posunúť a spôsobiť stratu kontroly nad motocyklom, ktorá môže mať za následok smrť alebo ťažké zranenie. (00386a)

1. Pozrite Obrázok 14 . Nastavovacia páčka je používaná na pohyb chrbtovej opierky dopredu a dozadu.
2. Stlačte páčku pre upravenie polohy opierky smerom dopredu alebo dozadu (2).
3. Opretie sa o opierku ju posunie smerom dozadu.
4. Neopretie sa o opierku počas stlačenej páčky posunie opierku do jej najprednejšej polohy.
5. Uvoľnenie páčky uzamkne chrbtovú opierku na zvolenej pozícii.
6. Pre úpravu chrbtovej opierky smerom nahor a nadol (1) potiahnite gombík v zadnej časti opierky.

**POZNÁMKA**

*Pri zatlačení sedla do najprednejšej montážnej polohy (3) budte opatrní. Prílišné zatlačenie sedla môže mať za následok pretrhnutie sedlového materiálu.*

7. Pohybujte chrbtovou opierkou smerom hore alebo dole na požadovanú pozíciu a keď je opierka v správnej polohe, gombík uvoľnite.
8. Opierka môže byť zatlačená smerom dopredu proti sedlu (3) tak, ako je to zobrazené pre uľahčenie zosadania a nasadania na motocykel bez aktivácie uvoľňovacej páčky.



**Obrázok 14. Pozície opierky**