



КОМПЛЕКТ ЧЕТЫРЕХГРАННОГО КРОНШТЕЙНА ОБТЕКАТЕЛЯ SOFTAIL

Таблица 1.

Комплекты	Предлагаемые инструменты	Уровень квалификации	Время
57001249, 57001250	Защитные очки, динамометрический ключ	1	1 час

(1) Требуется затяжка до значения крутящего момента или умеренное использование других инструментов и техник

СОСТАВ КОМПЛЕКТА

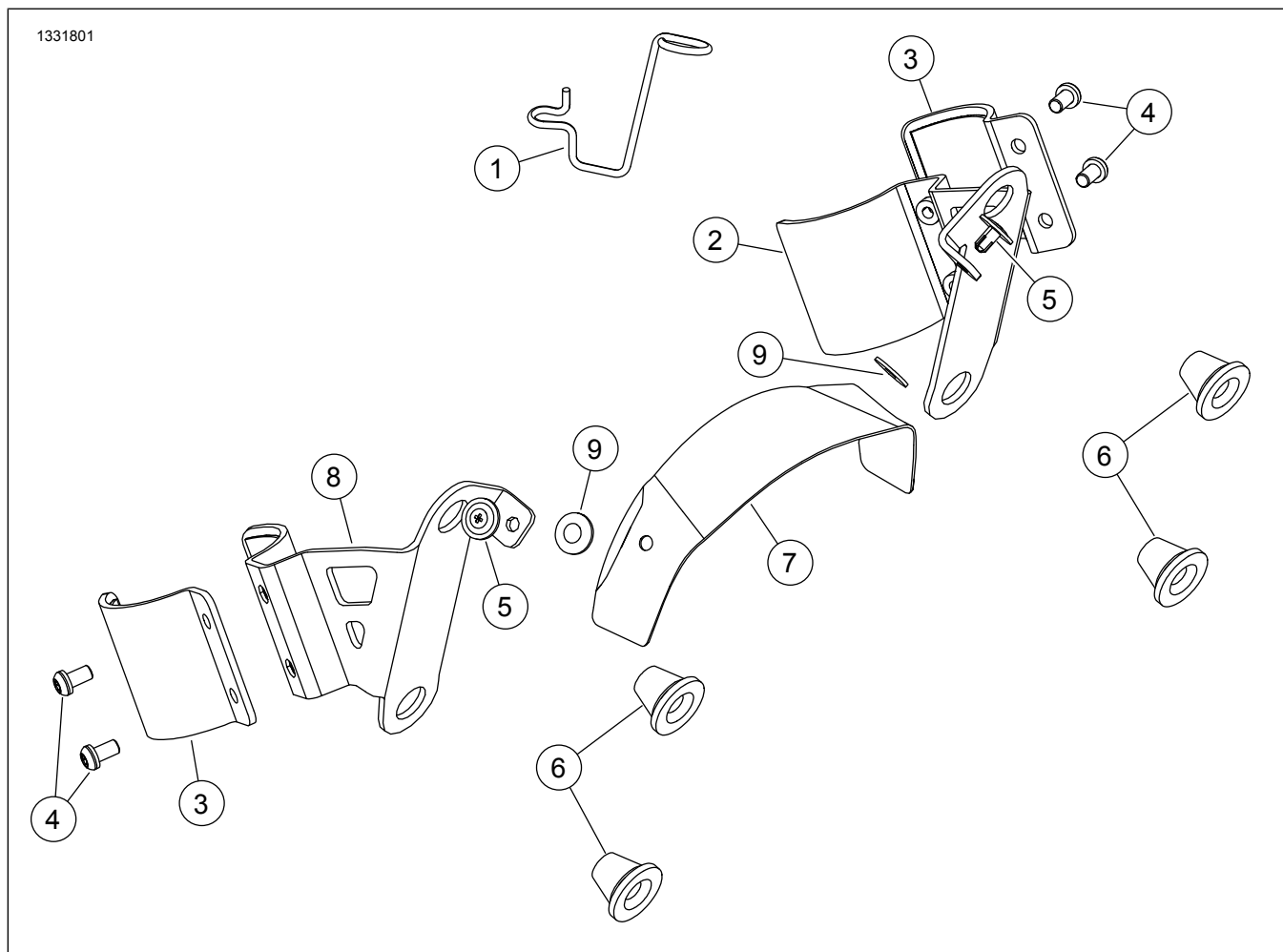


Рисунок 1. Запасные части: Комплект кронштейна обтекателя



Таблица 2. Список запасных частей: Комплект кронштейна обтекателя

<input checked="" type="checkbox"/>	Позиция	Кол-во	Описание	№ детали	Примечание
<input type="checkbox"/>	1	1	Фиксатор троса сцепления	37200428	Комплект 57001249
<input type="checkbox"/>	2	1	Монтажный кронштейн, лев.	Не продается отдельно	
<input type="checkbox"/>	3	2	Зажим, лев. и прав.	Не продается отдельно	
<input type="checkbox"/>	4	4	Винт (1/4-20 x 1/2)	10200938	12,2–13,5 N·m (9–10 ft-lbs)
<input type="checkbox"/>	5	2	Фиксатор елочного типа	12600194	
<input type="checkbox"/>	6	4	Прокладка	83483-09	
<input type="checkbox"/>	7	1	Кронштейн капота	Не продается отдельно	
<input type="checkbox"/>	8	1	Монтажный кронштейн, прав.	Не продается отдельно	
<input type="checkbox"/>	9	2	Шайба, пластиковая, покрытая клеем	10300224	

ПРИМЕЧАНИЕ

Перед установкой или удалением элементов из транспортного средства убедитесь, что в комплекте присутствуют все компоненты.

- Для установки данного комплекта необходимо дополнительно приобрести монтажный кронштейн правого указателя поворота (номер по каталогу 67800630).
- Для установки данного комплекта необходимо дополнительно приобрести монтажный кронштейн левого указателя поворота (номер по каталогу 12700164).
- Для установки данного комплекта необходимо дополнительно приобрести два фиксатора винта (номер по каталогу 67015-02). **Только модель FXBB .**
- Для установки данного комплекта необходимо дополнительно приобрести стопорную шайбу (номер по каталогу 7155). **Только модель FXBB .**
- Для установки данного комплекта необходимо дополнительно приобрести колпачковую гайку (номер по каталогу 7331). **Только модель FXBB .**

ОБЩИЕ СВЕДЕНИЯ

Модели

Информацию о конструктивном соответствии модели см. в каталоге запасных частей и аксессуаров или в разделе «Запасные части и аксессуары» на сайте www.harley-davidson.com (только на английском языке).

Убедитесь, что вы используете самую последнюю версию инструкционной карты, которая доступна по адресу: [HTTPS://h-d.com/isheets](https://h-d.com/isheets)

Свяжитесь с центром поддержки клиентов Harley-Davidson по номеру телефона 1-800-258-2464 (только США) или 1-414-343-4056.

Требования к установке

▲ ПРЕДУПРЕЖДЕНИЕ

От правильной установки этого комплекта зависит безопасность водителя и пассажира. Если у вас нет возможности выполнить данную процедуру или нет в наличии нужных инструментов, обратитесь к дилеру Harley-Davidson для выполнения установки. Неправильная установка этого комплекта может привести к серьезным травмам или смертельному исходу. (00308b)

Данные позиции можно приобрести в местном дилерском центре Harley-Davidson.

Модель FXBB с оригинальным рулем (ОЕ-исполнение) или модель FXLR с комплектами высоких райзеров и руля Moto Bar:

СНИМИТЕ

Защитный экран FXLRS

- См. Рисунок 2 . Снимите защитный экран
 - Выверните винты с шайбами (8).
 - Снимите защитный экран (3) с верхнего кронштейна (7).
 - Стяните обтекатель фары с нижнего кронштейна (5), чтобы снять штифты (6) с уплотнительных втулок.
- Снимите внутренний обтекатель.
 - Снимите винты (1).
 - Снимите внутренний обтекатель (2).

3. Снимите верхний кронштейн.
 - a. Выверните винты (6).
 - b. Снимите верхний кронштейн (7).
4. Снимите нижний кронштейн.
 - a. Снимите винты (4).
 - b. Снимите нижний кронштейн (5).

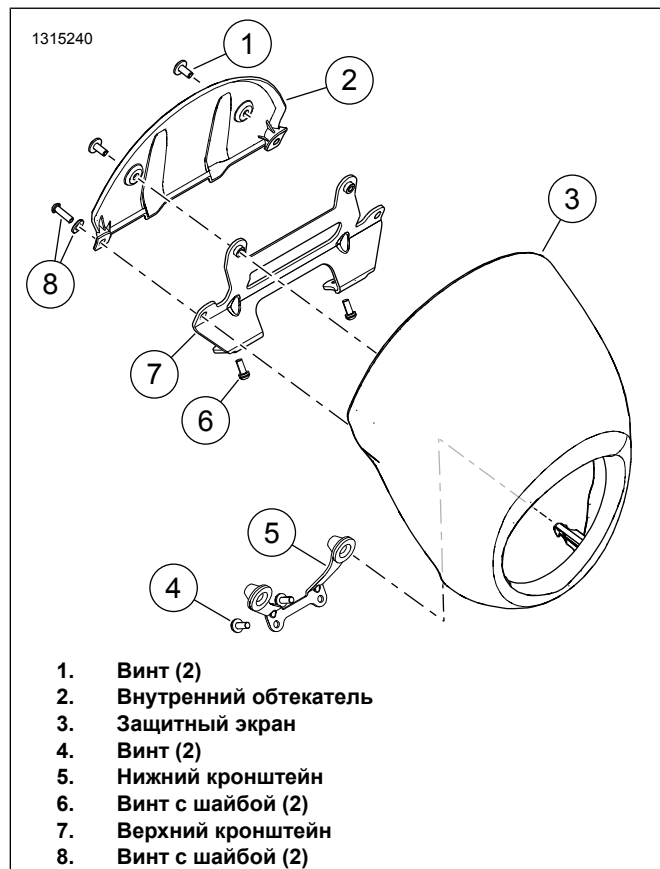


Рисунок 2. Защитный экран FXLRS

Козырек FXLR

1. Рисунок 3 Снимите винты (4) с верхнего тройной зажима (5).
2. Снимите козырек (1).
3. Снимите винт (3) и фиксатор троса сцепления OEM.
4. Установите фиксатор троса сцепления (2) из комплекта.
5. Вверните винт (3). Затяните.
Крутящий момент: 4–5,4 N·m (35–48 **in-lbs**) *Винт фиксатора троса сцепления*
6. Установите козырек (1).

7. Установите винты (4). Затяните.

Крутящий момент: 4–5,4 N·m (35–48 **in-lbs**) *Винты козырька*

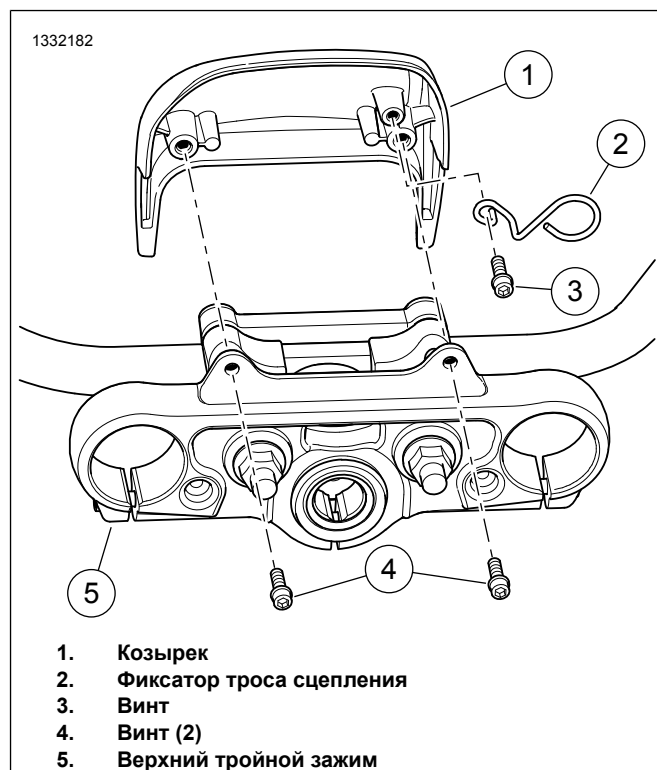


Рисунок 3. Козырек FXLR

ИЗМЕНЕНИЕ

Фиксатор троса модели FXBV

1. Рисунок 4 Ослабьте винт (2).
2. Снимите фиксатор троса сцепления OE-исполнения (1).
3. Отрегулируйте фиксатор троса сцепления.
13 mm (1/2 in)
4. Установите измененный фиксатор троса сцепления OE-исполнения (1), как это показано на рисунке.
5. Затяните винт (2).
Крутящий момент: 4–5,5 N·m (35–49 **in-lbs**) *Винт фиксатора троса сцепления*

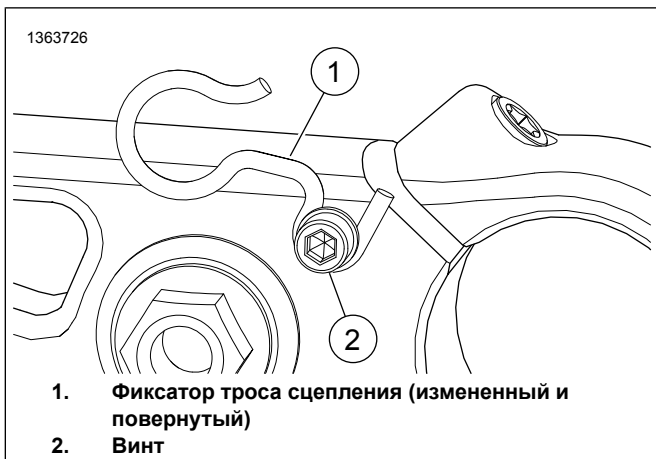


Рисунок 4. Измененный фиксатор троса сцепления

Указатели поворотов для моделей FXLR и FXBV

FXBV

ПРИМЕЧАНИЕ

Для модели FXBV необходимо дополнительно приобрести запасные части. См. требования к установке.

Сначала установите один указатель поворота. После этого повторите процедуру для установки другого указателя поворота.

1. Рисунок 5 Полностью ослабьте зажим шарового пальца (5).
2. Снимите и утилизируйте ответную часть шарового пальца (6 или 7).
 - a. **Левый указатель поворота:** снимите колпачковую гайку (9) и стопорную шайбу (8) с зеркала. Сохраните запасные части.
3. Ослабьте зажимную гайку (3).
4. Снимите шаровой палец (4) с указателя поворота (1 или 2).
5. Снимите зажимную гайку (3) с шарового пальца (4).
6. Снимите и утилизируйте зажим шарового пальца (5).
7. Установите передний указатель поворота.
 - a. Установите монтажный кронштейн указателя поворота (11 или 12), стопорную шайбу (8) и колпачковую гайку (9) на зеркало.

- b. Отрегулируйте зеркало и затяните гайку (9).
Крутящий момент: 10,8–16,3 N·m (96–144 in-lbs)
Монтажная гайка зеркала
- c. Установите шаровой палец (4) на указатель поворота (13) и затяните стопорную гайку (3).
Крутящий момент: 5,6–7,9 N·m (50–70 in-lbs)
Стопорная гайка шарового пальца
- d. Убедитесь, что указатель поворота расположен правильно.
- e. Установите и затяните фиксатор винта (10).
Крутящий момент: 4–6,7 N·m (35–59 in-lbs)
Стопорная гайка шарового пальца

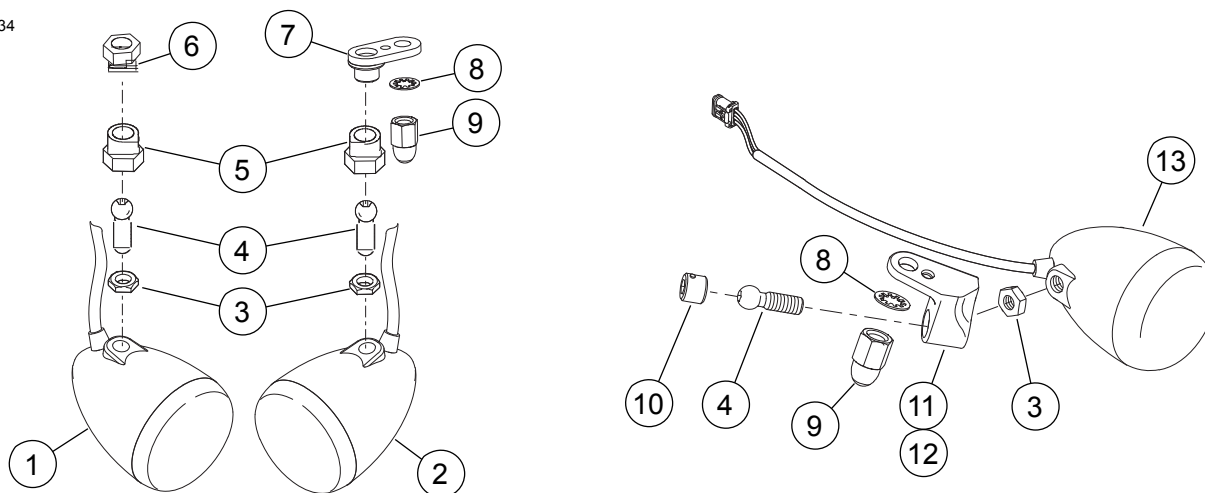
FXLR

ПРИМЕЧАНИЕ

Для модели FXLR с установленными комплектами высоких райзеров и руля Moto Vag необходимо дополнительно приобрести запасные части. См. требования к установке.

Сначала установите один указатель поворота. После этого повторите процедуру для установки другого указателя поворота.

1. Рисунок 5 Снимите фиксатор винта (10).
2. Ослабьте зажимную гайку (3) и снимите шаровой палец (4) с указателя поворота.
3. Снимите и утилизируйте монтажный кронштейн указателя поворота OE-исполнения.
 - a. Снимите колпачковую гайку (9) и стопорную шайбу (8) с зеркала. Сохраните запасные части.
4. Установите передний указатель поворота.
 - a. Установите монтажный кронштейн указателя поворота (11 или 12), стопорную шайбу (8) и колпачковую гайку (9) на зеркало.
 - b. Отрегулируйте зеркало и затяните гайку (9).
Крутящий момент: 10,8–16,3 N·m (96–144 in-lbs)
Монтажная гайка зеркала
 - c. Установите шаровой палец (4) на указатель поворота (13) и затяните стопорную гайку (3).
Крутящий момент: 5,6–7,9 N·m (50–70 in-lbs)
Стопорная гайка шарового пальца
 - d. Убедитесь, что указатель поворота расположен правильно.
 - e. Установите и затяните фиксатор винта (10).
Крутящий момент: 4–6,7 N·m (35–59 in-lbs)
Стопорная гайка шарового пальца



- | | |
|---|--|
| <ol style="list-style-type: none"> 1. Правый указатель поворота OE-исполнения для модели FXBB 2. Левый указатель поворота OE-исполнения для модели FXBB 3. Зажимная гайка (2) 4. Шаровой палец (2) 5. Зажим шарового пальца (2) 6. Правая ответная часть шарового пальца 7. Левая ответная часть шарового пальца | <ol style="list-style-type: none"> 8. Стопорная шайба с внутренними зубцами (1 шт. OE-исполнения и 1 шт. приобретается отдельно только для модели FXBB) 9. Колпачковая гайка (1 шт. OE-исполнения и 1 шт. приобретается отдельно только для модели FXBB) 10. Фиксатор винта (2) (приобретается отдельно только для модели FXBB) 11. Монтажный кронштейн правого указателя поворота (приобретается отдельно) 12. Монтажный кронштейн левого указателя поворота (приобретается отдельно) 13. Указатель поворота OE-исполнения для модели FXBB или FXLR |
|---|--|

Рисунок 5. Кронштейны указателя поворота

УСТАНОВКА

После сборки монтажные кронштейны (2 и 8) вместе с зажимами (4 и 10) должны быть разнесены:

- **FXLR:** 0,6 см (0.25 in) от нижней части верхнего тройного зажима.
- **FXBB and FXLRS:** устанавливается к нижней части верхней траверсы.

1. ПРИМЕЧАНИЕ

Использование спиртовой салфетки облегчает установку прокладки и удаляет белый транспортировочный порошок.

Установите прокладку (6) в левый и правый монтажные кронштейны (2 и 8).

2. Рисунок 6 Установите левый монтажный кронштейн в сборе.
 - a. Протрите место установки левой вилки (1).
 - b. Свободно установите левый монтажный кронштейн (2), зажим (4) и винты (5).
3. Установите правый монтажный кронштейн в сборе.
 - a. Протрите место установки правой вилки (11).
4. Установите кронштейн капота.
 - a. Приклейте пластиковую шайбу (12) к каждой отверстию кронштейна капота (7).
 - b. Совместите отверстия для крепежа в левом и правом кронштейнах (2 и 8) в сборе с кронштейном капота (7).
 - c. Убедитесь, что кронштейн капота (7) отцентрирован на фаре.
 - d. Установите фиксаторы елочного типа (3), когда все кронштейны будут выровнены правильно.
5. Установите четырехгранный обтекатель и убедитесь, что фара зацентрирована с отверстием обтекателя.
 - a. При необходимости отрегулируйте кронштейн.
 - b. Затяните крепления, чтобы избежать смещения.
 - c. Снимите обтекатель.
6. Затяните винты (5 и 10).
Крутящий момент: 12,2–13,5 N·m (9–10 ft-lbs) *Зажимной винт*

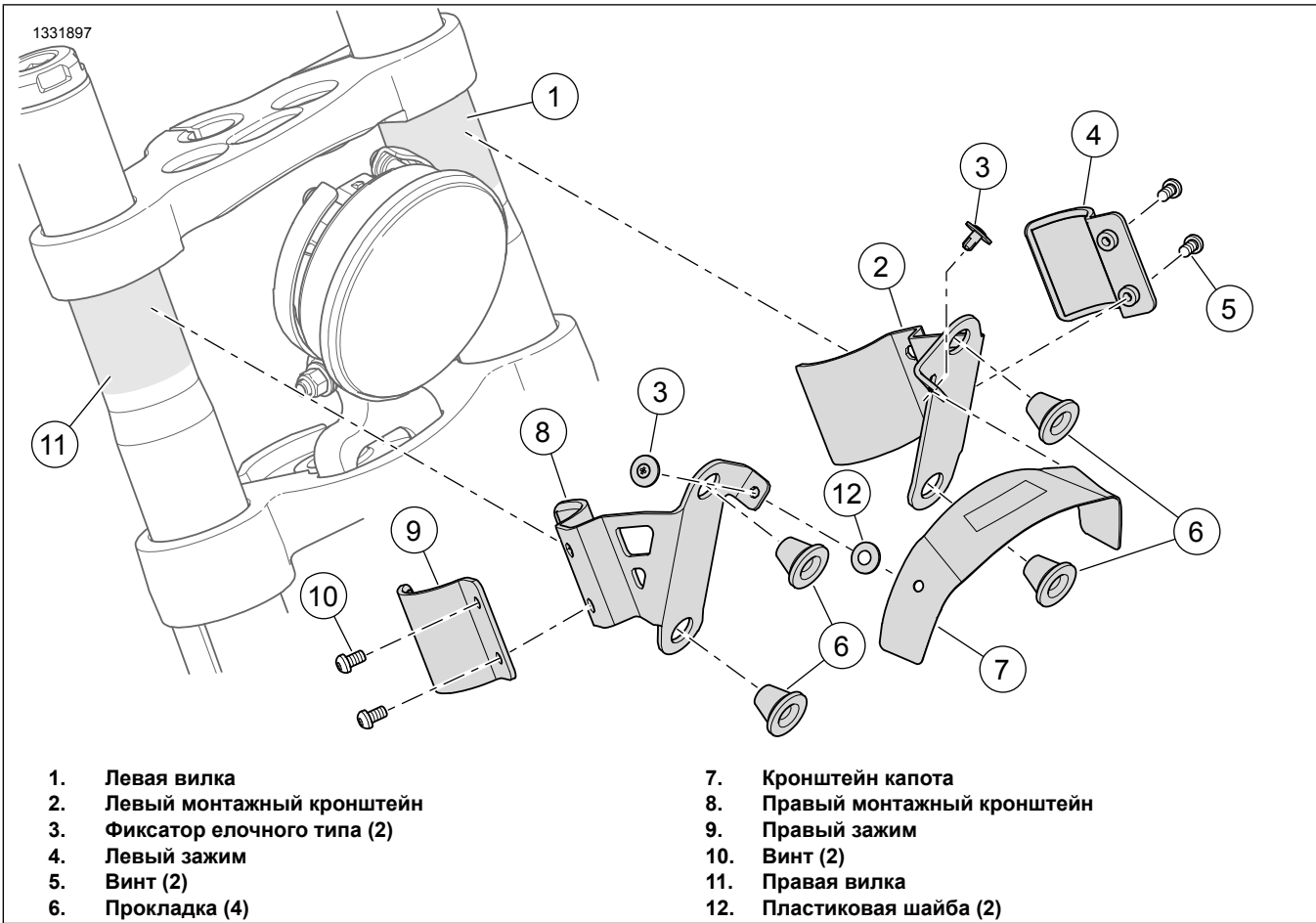


Рисунок 6. Кронштейн в сборе