



INSTRUCTIONS

94100523

2024-05-23



KIT STAGE 2 MILWAUKEE-EIGHT SCREAMIN' EAGLE

INFORMATIONS GÉNÉRALES

Tableau 1. Informations générales

Kits	Outils suggérés	Niveau de compétence ⁽¹⁾
92500132, 92500133	Lunettes de protection, clé dynamométrique	
<i>(1) Le serrage au couple de serrage ou l'utilisation d'autres outils et techniques modérés est nécessaire</i>		

CONTENU DU KIT

Voir Figure 1 et Figure 2.

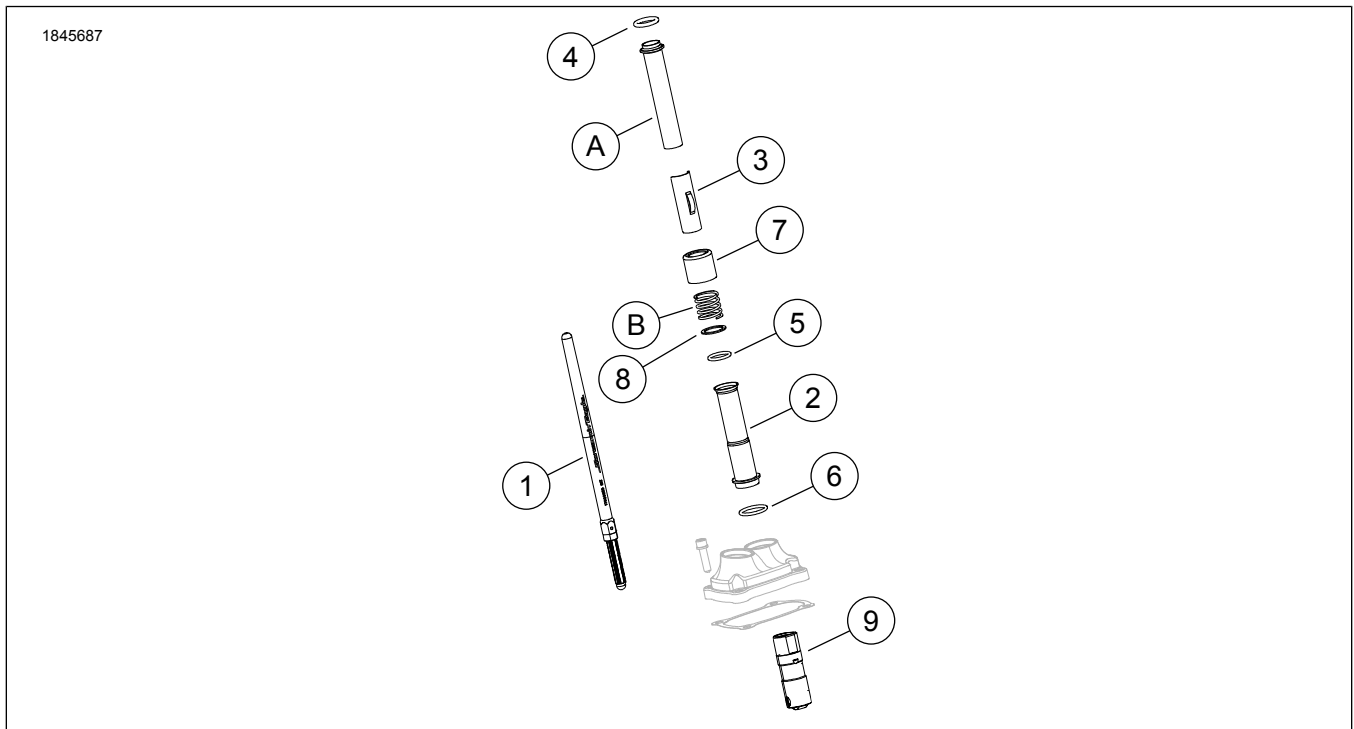


Figure 1. Contenu du kit : Kit Stage 2 Milwaukee-eight Screamin' Eagle

Tableau 2. Contenu du kit : Kit Stage 2 Milwaukee-eight Screamin' Eagle

<input checked="" type="checkbox"/>	Vérifier que tous les éléments du kit sont présents avant d'installer ou de déposer des éléments du véhicule.				
<input type="checkbox"/>	Ar-ticle	Qté	Description	No de pièce	Notes
<input type="checkbox"/>	1	2	Tige de culbuteur, réglable, échappement	17900060	
<input type="checkbox"/>		2	Tige de culbuteur, réglable, admission	17900059	
<input type="checkbox"/>	2	4	Cache tige de culbuteur, inférieur, noir	25700408	
<input type="checkbox"/>		4	Cache tige de culbuteur, inférieur, chrome	17938-83	
<input type="checkbox"/>	3	4	Demi-cônes, couvercle de ressort de tige de culbuteur, noir	25700645	
<input type="checkbox"/>		4	Demi-cônes, couvercle de ressort de tige de culbuteur, chrome	25700642	
<input type="checkbox"/>	4	4	Joint torique, couvercle de tige de culbuteur supérieur	11293	
<input type="checkbox"/>	5	4	Joint torique, couvercle de tige de culbuteur inférieur	11145A	
<input type="checkbox"/>	6	4	Joint torique, couvercle de tige de culbuteur, milieu	11132A	
<input type="checkbox"/>	7	4	Collier de tube tige de culbuteur, noir	17900076	
<input type="checkbox"/>		4	Collier de tube tige de culbuteur, chrome	17945-36B	
<input type="checkbox"/>	8	4	Rondelle	6762D	
<input type="checkbox"/>	9	1	Kit poussoirs	18572-13	
Articles mentionnés dans le texte mais non inclus dans le kit					
<input checked="" type="checkbox"/>	A	4	Couvercle de tige de poussée supérieure		
<input checked="" type="checkbox"/>	B	4	Ressort du couvercle (2)		

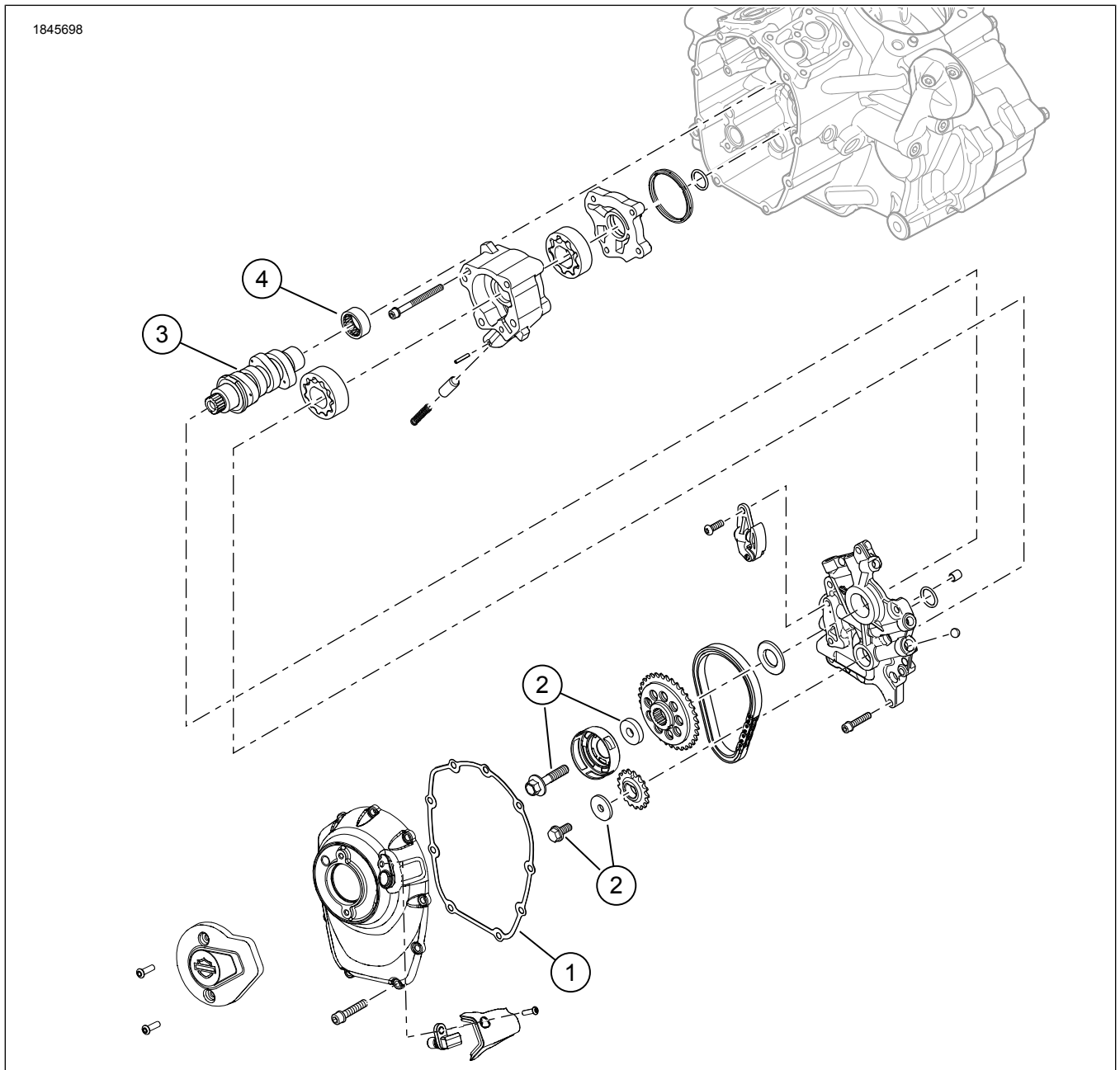


Figure 2. Contenu du kit : Kit Stage 2 Milwaukee-eight Screamin' Eagle

Tableau 3. Contenu du kit : Kit Stage 2 Milwaukee-eight Screamin' Eagle

Vérifier que tous les éléments du kit sont présents avant d'installer ou de déposer des éléments du véhicule.					
<input checked="" type="checkbox"/>	Ar-ticle	Qté	Description	No de pièce	Notes
<input type="checkbox"/>	1	1	Joint, couvercle de came	25700370	
<input type="checkbox"/>	2	1	Kit de retenue de pignon d'entraînement d'arbre à cames	25566-06	
<input type="checkbox"/>	3	1	Arbre à cames, SE8-511	25400476	
<input type="checkbox"/>	4	1	Roulement à aiguilles (1) (doit être acheté séparément si nécessaire)	9298B	

GÉNÉRALITÉS

Modèles

Pour en savoir plus sur la compatibilité du modèle, voir le catalogue Pièces et accessoires (P&A) de vente au détail ou la section Pièces et accessoires de www.harley-davidson.com.

Assurez-vous que la version la plus récente de la feuille d'instructions est utilisée. Version disponible à : h-d.com/isheets

Contactez le Harley-Davidson Customer Support Center au 1-800-258-2464 (États-Unis uniquement) ou 1-414-343-4056.

Exigences relatives à la pose

▲ AVERTISSEMENT

La sécurité du conducteur et du passager dépend de la pose correcte de ce kit. Suivre les procédures du manuel d'entretien approprié. Si l'opérateur ne possède pas les compétences requises ou les outils appropriés pour effectuer la procédure, la pose doit être confiée à un concessionnaire Harley-Davidson. Une pose incorrecte de ce kit risque de causer la mort ou des blessures graves. (00333b)

REMARQUE

Cette fiche d'instructions renvoie aux informations du manuel d'entretien. Un manuel d'entretien correspondant à l'année modèle de la moto est nécessaire pour ce montage. Il est disponible auprès des sources suivantes :

- Contacter un concessionnaire Harley-Davidson.
- Portail d'informations techniques H-D (SIP), accès par abonnement disponible pour la plupart des modèles 2001 et plus récents. Pour plus d'informations voir les Questions fréquemment posées (FAQ) sur les abonnements.

Ces éléments sont disponibles chez votre concessionnaire Harley-Davidson :

- Achat séparé du kit filtre à air haut débit Screamin' Eagle High Flow.
- L'achat séparé du kit d'entretoise de came (no de pièce 25928-06) est recommandé. Ce kit contient cinq entretoises différentes pour obtenir l'alignement correct du pignon.

Consulter le catalogue des pièces et accessoires Harley-Davidson Genuine Motor ou le catalogue Screamin' Eagle Pro pour connaître les kits disponibles.

Voir les sections correspondantes du manuel d'entretien pour connaître les outils spéciaux nécessaires à la pose de ce kit.

L'installation correcte de ce kit nécessite aussi le réétalonnage de l'ECM. Contacter un concessionnaire Harley-Davidson.

PRÉPARATION

REMARQUE

Se reporter au manuel du propriétaire et désactiver le système de sécurité.

1. Soulever la moto. Consulter le manuel d'entretien.
2. Déposer le fusible principal. Consulter le manuel d'entretien.

3. Déposer l'ensemble du filtre à air. Consulter le manuel d'entretien.

4. Déposer le système d'échappement. Consulter le manuel d'entretien.

DÉPOSE

1. Déposer les tiges de poussée de série à l'aide d'un coupe-boulons.
2. Déposer le couvercle d'arbre à cames.
3. Déposer les bougies de cylindre arrière et avant du côté gauche du véhicule.
4. Le véhicule étant sur une table élévatrice, soulever la roue arrière du sol.
5. Mettre le véhicule en 5e vitesse et faire tourner la roue arrière afin de faire tourner le moteur et d'aligner les repères de calage de vilebrequin/arbre à cames.
6. À l'aide de l'outil spécial, bloquer l'arbre à cames et le vilebrequin. Consulter le manuel d'entretien.

Outil spécial : CRANKSHAFT/CAMSHAFT SPROCKET LOCKING TOOL (OUTIL DE BLOCAGE DE PIGNON DE VILEBREQUIN/ARBRE À CAMES) (HD-47941)

7. Déposer les composants de l'arbre à cames et l'arbre à cames. Consulter le manuel d'entretien.
8. Retirer et inspecter la pompe à huile. Consulter le manuel d'entretien.

POSE

1. Figure 2 Installer la pompe à huile. Consulter le manuel d'entretien.
2. Inspecter les composants de l'arbre à cames et les remplacer si nécessaire. Consulter le manuel d'entretien.
3. Installer l'arbre à cames, les poussoirs et les composants de l'arbre à cames. Consulter le manuel d'entretien.
4. Vérifier que les repères de calage du vilebrequin sur l'arbre à cames sont correctement alignés.
5. Un rapport de boîte de vitesse étant engagé, utiliser la roue arrière pour faire tourner le moteur jusqu'à ce que les deux poussoirs de cylindre avant soient à leur point le plus bas.
6. Figure 3 Desserrer l'écrou de blocage sur toutes les tiges de culbuteur et les régler à leur longueur la plus courte.
7. Figure 4 Installer les tiges de culbuteur d'admission dans les caches de tige de culbuteur. Remplacer les joints toriques, le couvercle de tige de poussée inférieur et l'arrêtoir de couvercle de ressort par les composants neufs fournis dans le kit. Veiller à ce que l'extrémité de réglage de la tige de poussée soit dirigée vers le bas.

8. Insérer la tige de poussée (dans le tube de tige de poussée) dans l'orifice de tige de poussée d'admission de la culasse avant (orifice le plus proche du cylindre), puis faire glisser l'extrémité de réglage de la tige de poussée dans le bloc pousoir.
9. Régler les tiges de poussée.
 - a. Régler la longueur de tige de poussée à la main pour un jeu nul.
 - b. À l'aide d'une clé de 5/16 po, empêcher la vis de réglage de la tige de poussée de tourner et tourner lentement le tube de tige de poussée à l'aide d'une clé de 1/2 po de 2 tours et demi complets dans le sens horaire (en allongeant la tige de poussée), vu du bas. (Le point présent sur les flancs du tube de tige de poussée peut être utilisé comme référence.)
 - c. Maintenir la vis de réglage et serrer le contre-écrou à l'aide d'une clé ouverte de 1/2 po contre le tube de tige de poussée. Si la tige de poussée tourne avec le contre-écrou, utiliser trois clés ouvertes, l'une pour immobiliser le tube de tige de poussée, la deuxième pour immobiliser la vis de réglage et la troisième pour tourner le contre-écrou.
 - d. Répéter les étapes 5 à 9c pour la tige de culbuteur de l'échappement.

REMARQUE

Attendre 10 minutes avant de retourner le moteur après avoir réglé les tiges de poussée de cylindre avant ou arrière. Cela donne le temps aux pousoirs de descendre et permet d'éviter de tordre les tiges de culbuteur ou les soupapes. Les tiges de poussée devraient tourner librement et les soupapes doivent être sur leur siège (fermées) avant de retourner le moteur.

- e. Patienter dix minutes. Un rapport de boîte de vitesse étant engagé, utiliser la roue arrière pour faire tourner le moteur jusqu'à ce que les deux pousoirs de cylindre arrière soient à leur point le plus bas.
 - f. Répéter les étapes 5 à 9d pour le cylindre arrière.
 - g. Poser les pièces de retenue de capuchon à ressort de tige de poussée sur les couvercles de tige de poussée.
 - h. Poser les bougies et remettre la boîte de vitesse au point mort.
10. Poser le couvercle d'arbre à cames. Consulter le manuel d'entretien.
 11. Poser le système d'échappement. Consulter le manuel d'entretien.
 12. Poser l'ensemble de filtre à air. Voir la fiche d'instructions incluse avec le kit filtre à air High Flow Screamin' Eagleacheté séparément.

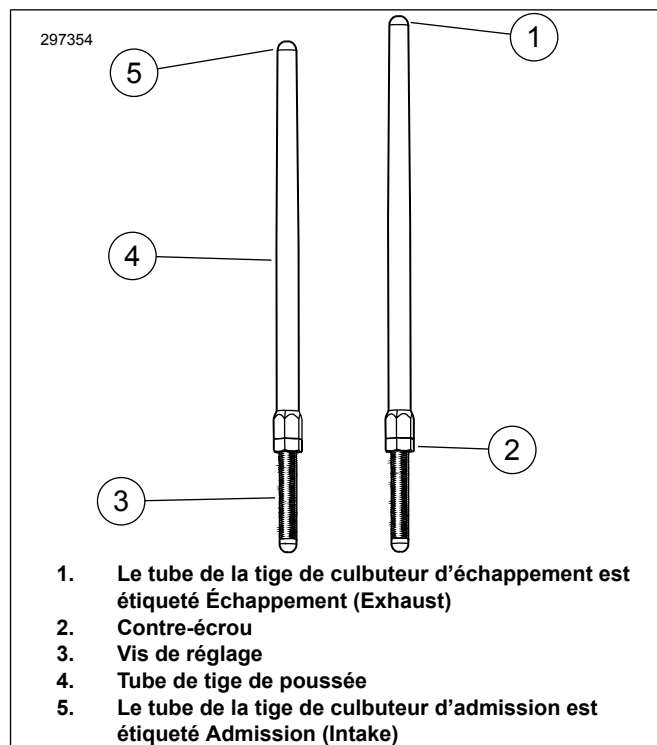


Figure 3. Tige de poussée réglable

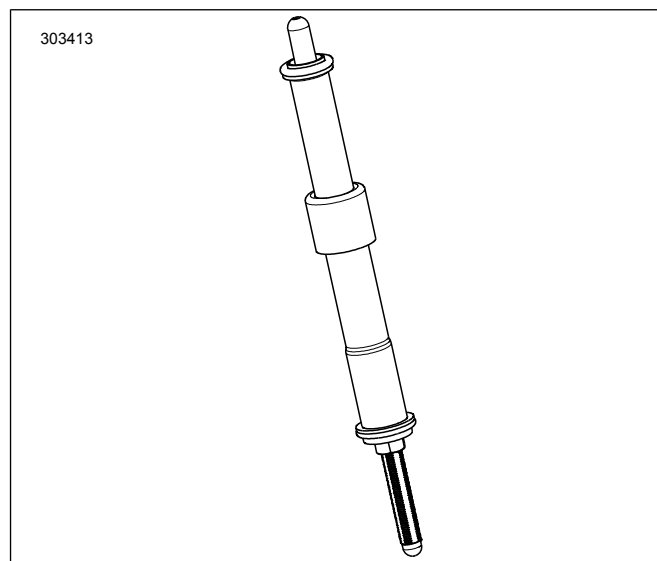


Figure 4. Tige de poussée posée dans le couvercle de tige de poussée

TERMINER

AVIS

Il faut réétalonner l'ECM pour installer ce kit. Si le réétalonnage de l'ECM n'est pas effectué correctement, cela peut conduire à des dommages graves du moteur. (00399b)

1. S'assurer que le véhicule est bien au point mort.
2. Faire tourner le moteur. Répéter plusieurs fois pour vérifier le bon fonctionnement.

3. Recalibrez Module de commande électronique (ECM) avec le calibrage approprié pour la configuration. Consulter votre concessionnaire pour plus d'informations.
4. Faire tourner le moteur. Répéter plusieurs fois pour vérifier le bon fonctionnement.
5. **Voir les RÈGLES DE RODAGE du manuel du propriétaire concernant les instructions relatives au rodage du véhicule.**