



# INSTRUÇÕES

94100523

2024-05-23



## KIT SCREAMIN' EAGLE MILWAUKEE-EIGHT STAGE 2

### INFORMAÇÃO GERAL

Tabela 1. Informações gerais

Kits	Ferramentas sugeridas	Nível de competência <sup>(1)</sup>
92500132, 92500133	Óculos de segurança, Chave de Torque	

(1) Apertar para o valor de torque ou outras ferramentas moderadas e técnicas necessárias

### CONTEÚDO DO KIT

Consultar Figura 1 e Figura 2.

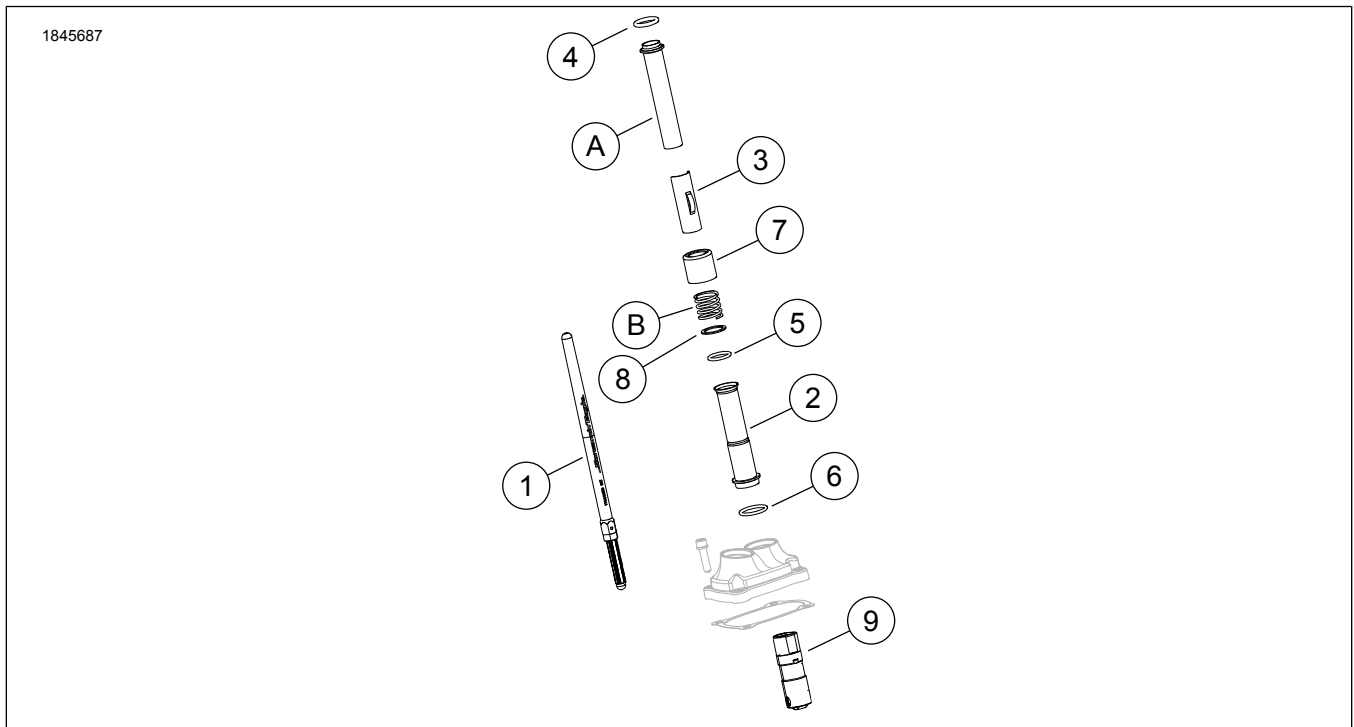


Figura 1. Conteúdo do kit: Kit Screamin' Eagle Milwaukee-Eight Stage 2

**Tabela 2. Conteúdo do kit: Kit Screamin' Eagle Milwaukee-Eight Stage 2**

<input checked="" type="checkbox"/>	<b>Verifique se todas as peças estão presentes no kit antes de instalar ou remover itens do veículo.</b>				
<input type="checkbox"/>	<b>Item</b>	<b>Qty</b>	<b>Descrição</b>	<b>Part No.</b>	<b>Notas</b>
<input type="checkbox"/>	1	2	Haste de pressão, ajustável, escape	17900060	
<input type="checkbox"/>		2	Haste de pressão, ajustável, admissão	17900059	
<input type="checkbox"/>	2	4	Cobertura da haste de acionamento, inferior, preta	25700408	
<input type="checkbox"/>		4	Cobertura da haste de acionamento, inferior, cromada	17938-83	
<input type="checkbox"/>	3	4	Fixador, cobertura da mola da haste de acionamento, preta	25700645	
<input type="checkbox"/>		4	Fixador, cobertura da mola da haste de acionamento, cromada	25700642	
<input type="checkbox"/>	4	4	Anilha de vedação, cobertura da haste de acionamento, superior	11293	
<input type="checkbox"/>	5	4	Anilha de vedação, cobertura da haste de acionamento, inferior	11145A	
<input type="checkbox"/>	6	4	Anilha de vedação, cobertura da haste de acionamento, central	11132A	
<input type="checkbox"/>	7	4	Anel do tubo da haste de acionamento, preto	17900076	
<input type="checkbox"/>		4	Anel do tubo da haste de acionamento, cromado	17945-36B	
<input type="checkbox"/>	8	4	Anilha	6762D	
<input type="checkbox"/>	9	1	Kit de Haste	18572-13	
<b>Itens mencionados no texto, mas não incluídos no kit</b>					
<input checked="" type="checkbox"/>	A	4	Cobertura da Haste de Válvulas Superior		
<input checked="" type="checkbox"/>	B	4	Mola da cobertura (2)		

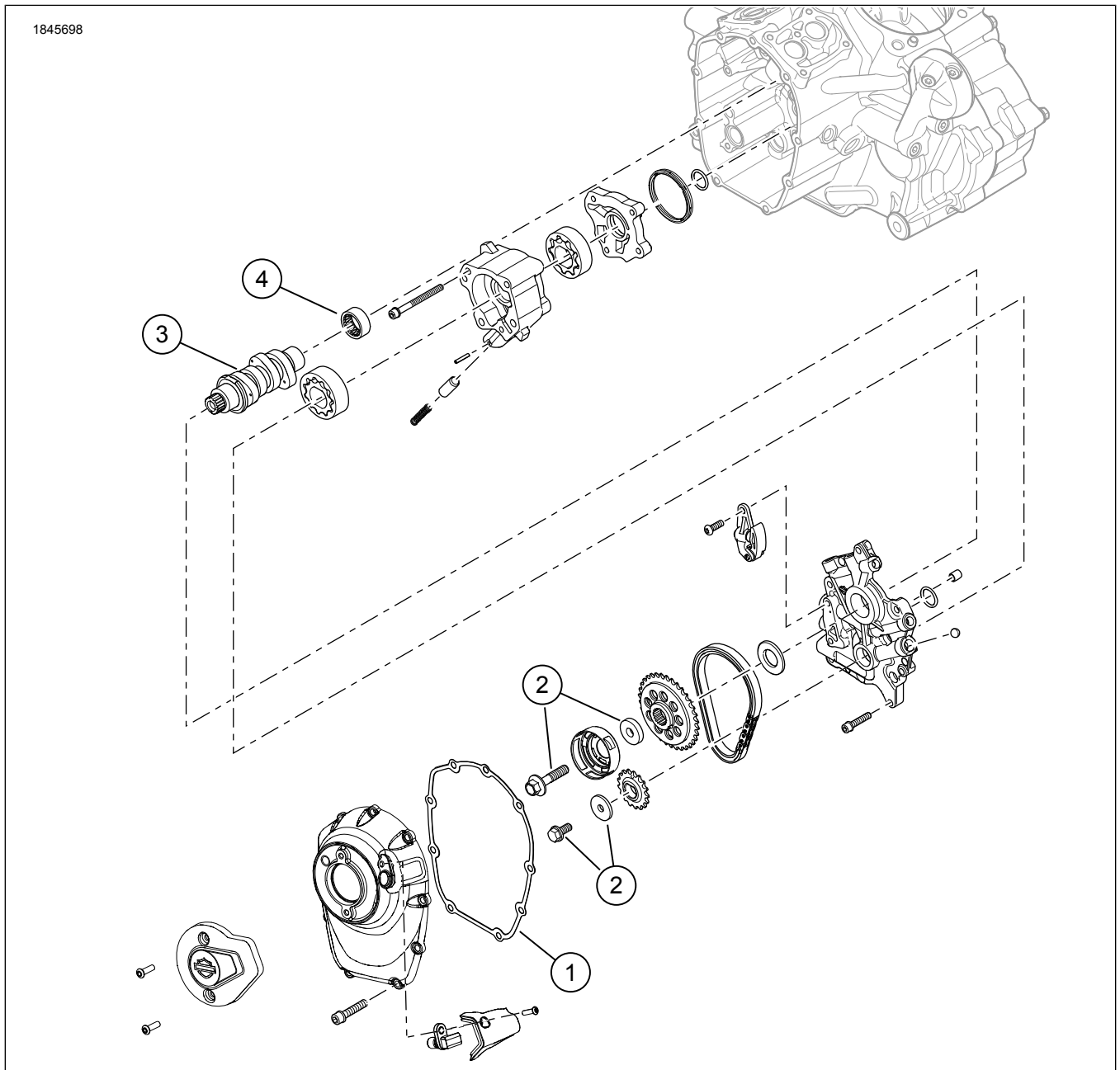


Figura 2. Conteúdo do kit: Kit Screamin' Eagle Milwaukee-Eight Stage 2

Tabela 3. Conteúdo do kit: Kit Screamin' Eagle Milwaukee-Eight Stage 2

<input checked="" type="checkbox"/>	Verifique se todas as peças estão presentes no kit antes de instalar ou remover itens do veículo.				
Item	Qty	Descrição	Part No.	Notas	
<input type="checkbox"/>	1	Gaxeta, tampa do excêntrico	25700370		
<input type="checkbox"/>	2	Kit de retenção da roda dentada do acionamento do comando de válvulas	25566-06		
<input type="checkbox"/>	3	Cambota, SE8-511	25400476		
<input type="checkbox"/>	4	Rolamento, agulha (1) (deve ser comprado em separado, se necessário)	9298B		

## GERAL

### Modelos

Para informação sobre equipamento de modelos, ver o Catálogo de Venda a Retalho Peças e acessórios (P&A) ou a secção Peças e Acessórios em [www.harley-davidson.com](http://www.harley-davidson.com).

Verifique se a versão mais atual da folha de instruções está a ser utilizada. Está disponível em: [h-d.com/isheets](http://h-d.com/isheets)

Entre em contacto com o Centro de Assistência ao Cliente Harley-Davidson através do (+1) 1 800 258 2464 (só nos EUA) ou (+1) 1 414 343 4056.

### Requisitos da instalação

#### ▲ ATENÇÃO

**A segurança do condutor e do passageiro depende da instalação correta deste kit. Use os procedimentos apropriados do Manual de serviço de oficina. Se o procedimento estiver para além das suas capacidades ou não dispuser das ferramentas adequadas, solicite a instalação a um concessionário Harley-Davidson. A instalação inadequada deste kit poderá provocar acidentes mortais ou lesões corporais graves. (00333b)**

#### NOTA

*Esta folha de instruções faz referência às informações do Manual de Serviço. Para esta instalação, é necessário o manual de manutenção referente ao ano/modelo do motociclo em questão e está disponível em:*

- Num concessionário da Harley-Davidson.
- Portal de informações de serviço de oficina H-D, disponível por subscrição para a maioria dos modelos de 2001 e mais recentes. Para obter mais informações ver Perguntas frequentes sobre subscrições.

Estes artigos encontram-se disponíveis em qualquer concessionário Harley-Davidson local.

- Compra à parte do kit Screamin Eagle High Flow Air Cleaner.
- Recomenda-se a aquisição separada do Kit de espaçador do excêntrico (ref. 25928-06). Este kit contém cinco espaçadores diferentes para alcançar o alinhamento da roda dentada apropriado.

Consulte o catálogo Peças e Acessórios Genuine Motor Harley-Davidson ou o catálogo Screamin Eagle Pro para saber os kits disponíveis.

Veja as secções apropriadas no manual de serviço para ver as ferramentas necessárias para instalar este kit.

A instalação correta deste kit também requer a recalibração do ECM. Contacte um concessionário Harley-Davidson.

### PREPARAR

#### NOTA

*Consulte o manual de operação e desarme o sistema.*

1. Eleve o veículo. Veja o manual de serviço.
2. Retire o fusível principal. Veja o manual de serviço.

3. Remova o conjunto do filtro de ar. Veja o manual de serviço.
4. Remova o sistema de escapamento. Veja o manual de serviço.

### DESMONTAR

1. Retire as hastes de impulsão utilizando um torquês.
2. Remova a cobertura da árvore de cames.
3. Retire as velas de ignição do cilindro dianteiro e traseiro do lado esquerdo do veículo.
4. Com o veículo num elevador, eleve a roda traseira acima do chão.
5. Com o veículo na 5.<sup>a</sup> velocidade, rode a roda traseira para rodar o motor e alinhar as marcas de temporização do comando de válvulas/da cambota.
6. Utilizando a ferramenta especial, bloqueie a cambota e do eixo da cambota. Veja o manual de serviço.  
Ferramenta Especial: FERRAMENTA DE BLOQUEIO DA RODA DENTADA DO CÂRTER/COMANDO DE VÁLVULAS (HD-47941)
7. Remover os componentes da cambota, a haste e a cambota. Veja o manual de serviço.
8. Remova e inspecione a bomba de óleo. Veja o manual de serviço.

### MONTAR

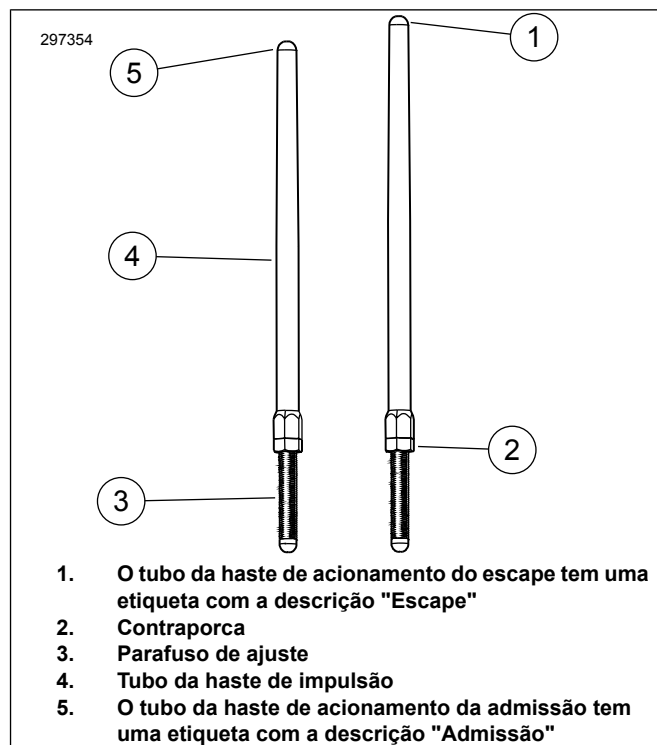
1. Figura 2 Instale a bomba de óleo. Veja o manual de serviço.
2. Inspeccione os componentes do comando de válvulas e substitua-os, se necessário. Veja o manual de serviço.
3. Instalar a cambota, as hastes e os componentes de came. Veja o manual de serviço.
4. Verifique se as marcas de temporização do comando de válvulas à cambota estão corretamente alinhadas.
5. Com a transmissão engatada, utilize a roda traseira para rodar o motor até os dois tuchos do cilindro dianteiro ficarem posicionados no seu ponto mais baixo.
6. Figura 3 Desaperte a contraporca em todas as hastes de impulsão e ajuste-as com o comprimento mais curto.
7. Figura 4 Instale as hastes de impulsão de admissão nas coberturas da haste de impulsão. Substitua os O-rings, a cobertura da haste de impulsão inferior e o fixador da cobertura de mola pelos novos componentes fornecidos no kit. Certifique-se de que a extremidade do ajustador da haste de impulsão está em baixo.

8. Introduza a haste de impulsão (dentro do tubo da haste de impulsão) dentro do orifício da haste de impulsão da admissão da cabeça do cilindro dianteiro (orifício mais próximo do cilindro) e, em seguida, deslize a extremidade do ajustador da haste de impulsão para dentro do bloco do tucho.
9. Ajuste as hastes de impulsão.
  - a. Ajuste o comprimento da haste de impulsão para folga zero manualmente.
  - b. Com o parafuso de ajuste da haste de impulsão impedido de rodar com uma chave de 5/16 pol., rode lentamente o tubo da haste de impulsão com uma chave de 1/2 pol., 2 voltas e meia no sentido dos ponteiros do relógio (alongando a haste de impulsão), visto de baixo. (Existe um ponto nas partes planas do tubo da haste de impulsão que pode ser utilizado como referência.)
  - c. Segure no parafuso de ajuste e aperte a contraporca com uma chave de bocas de 1/2 pol. contra o tubo da haste de impulsão. Se a haste de impulsão rodar com a contraporca, utilize três chaves de bocas, uma para segurar no tubo da haste de impulsão, uma para segurar no parafuso de ajuste e uma para rodar a contraporca.
  - d. Repita os passos 5 a 9c para a haste de acionamento do escape.

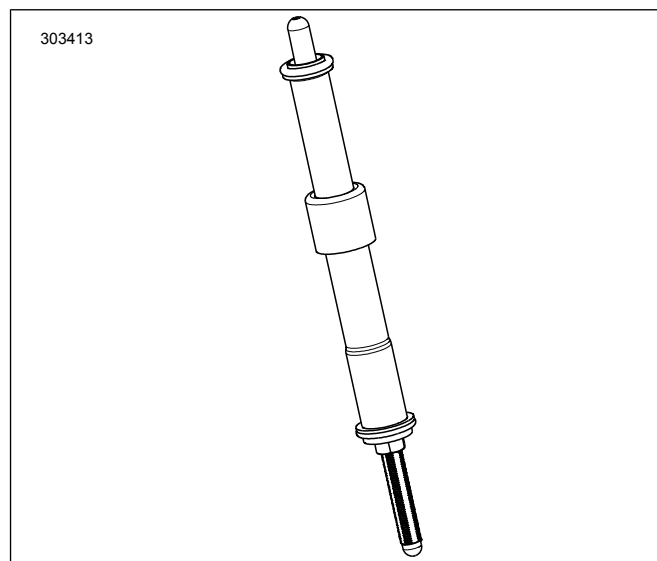
**NOTA**

*Aguarde dez minutos antes de rodar o motor após ajustar as hastes de impulsão do cilindro dianteiro e traseiro. Este período de espera permite que os tuchos sejam purgados e impede que as hastes de impulsão ou as válvulas se dobrem. As hastes de impulsão devem rodar livremente e as válvulas têm de estar nas suas sedes (fechadas) antes de rodar o motor.*

- e. Aguarde dez minutos. Com a transmissão engatada, utilize a roda traseira para rodar o motor até os dois tuchos do cilindro traseiro ficarem posicionados no seu ponto mais baixo.
  - f. Repita os passos 5 a 9d para o cilindro traseiro.
  - g. Instale os retentores da tampa da mola da haste de impulsão nas coberturas da haste de impulsão.
  - h. Instale as velas de ignição e coloque a transmissão novamente em ponto-morto.
10. Instale a tampa do comando de válvulas. Veja o manual de serviço.
  11. Instale o sistema de escape. Veja o manual de serviço.
  12. Instale o conjunto do filtro de ar. Consulte a ficha de instruções incluída no kit de filtro de ar de fluxo elevado Screamin' Eagle comprado separadamente.



**Figura 3. Haste de impulsão ajustável**



**Figura 4. Haste de impulsão instalada na cobertura da haste de impulsão**

**CONCLUÍDO**

**AVISO**

**O ECM deve ser recalibrado ao instalar este kit. A falha em recalibrar o ECM apropriadamente pode resultar em danos graves no motor. (00399b)**

1. Verifique se o veículo está em ponto morto.
2. Opere o motor. Repita diversas vezes para verificar se está operando corretamente.

3. Recalibre o Módulo de controlo eletrónico (ECM) com a calibragem adequada à configuração. Consulte o seu Concessionário para obter mais detalhes.
4. Opere o motor. Repita diversas vezes para verificar se está operando corretamente.
5. **Consulte as REGRAS DE PRIMEIRA RODAGEM que constam do manual do proprietário para instruções para fazer a primeira rodagem do veículo.**