



# HƯỚNG DẪN

94100523

2024-05-23



## BỘ SẢN PHẨM STAGE 2 SCREAMIN' EAGLE MILWAUKEE-EIGHT

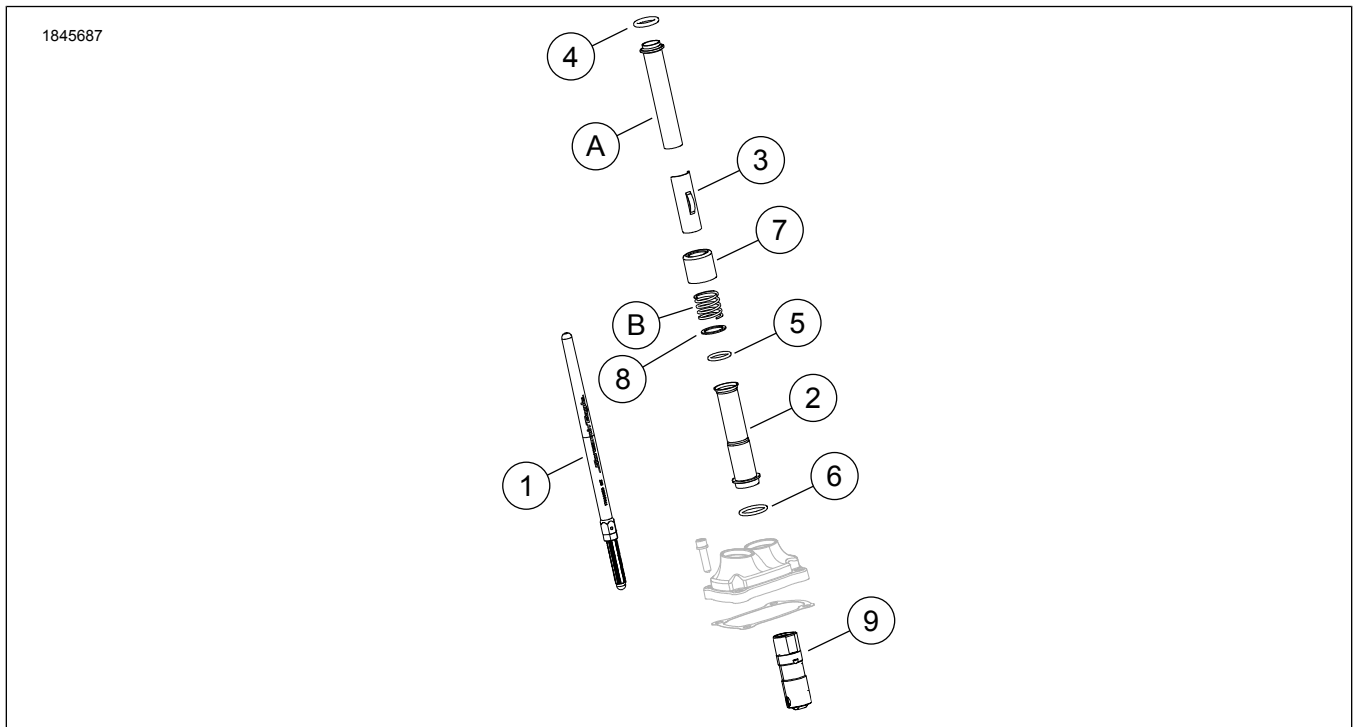
### THÔNG TIN CHUNG

Bảng 1. Thông tin chung

Bộ sản phẩm	Dụng cụ khuyến nghị	Trình độ tay nghề <sup>(1)</sup>
92500132, 92500133	Kính an toàn, Cờn siết lực	
<i>(1) Yêu cầu siết tới giá trị mô-men xoắn hoặc các công cụ và kỹ thuật vừa phải</i>		

### CÁC CHI TIẾT TRONG BỘ SẢN PHẨM

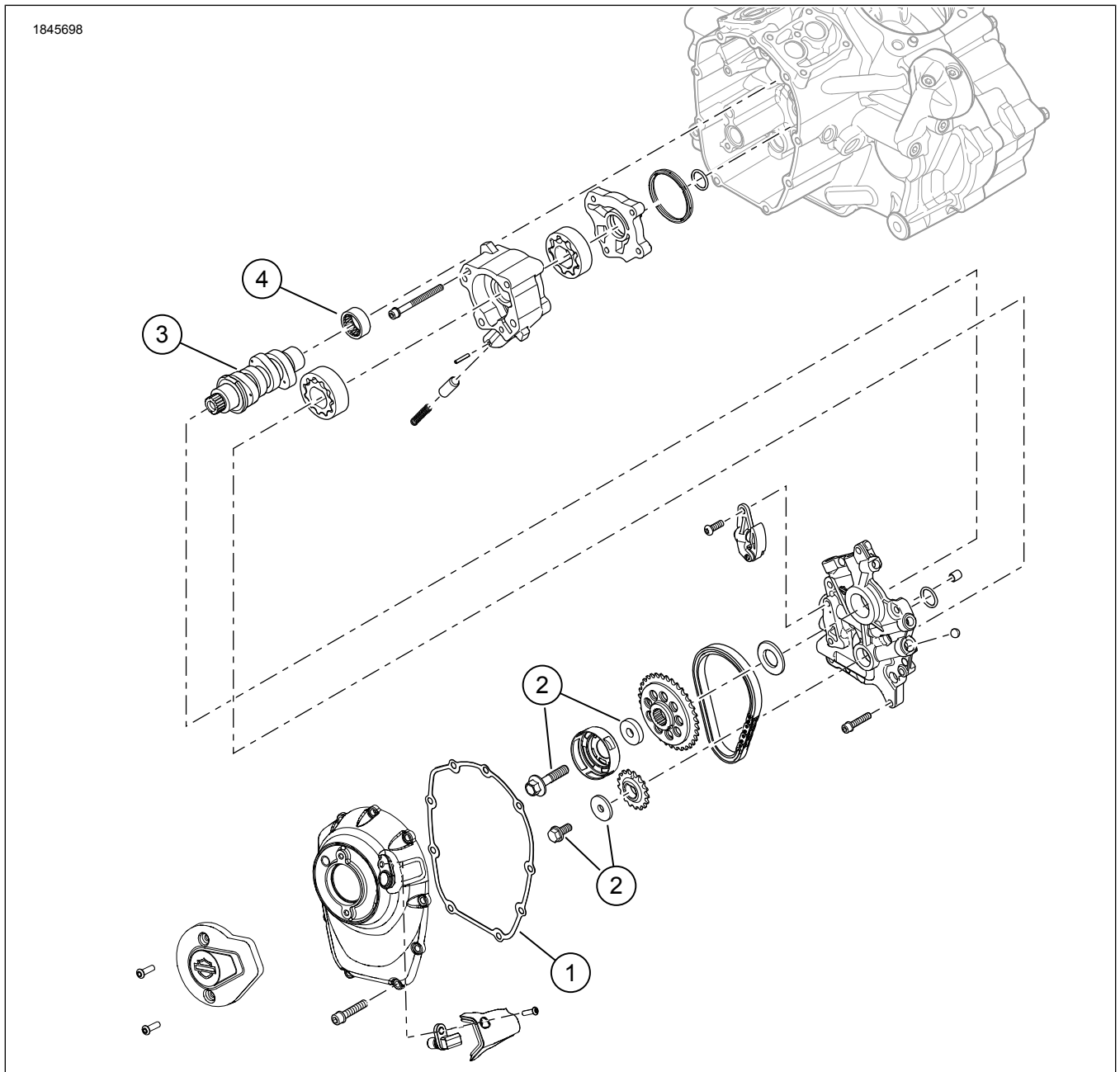
Xem Hình 1 và Hình 2.



Hình 1. Các chi tiết trong bộ sản phẩm: Bộ sản phẩm Stage 2 Screamin' Eagle Milwaukee-Eight

**Bảng 2. Các chi tiết trong bộ sản phẩm: Bộ sản phẩm Stage 2 Screamin' Eagle Milwaukee-Eight**

<b>Đảm bảo rằng bộ kit có đủ thành phần trước khi tiến hành lắp hoặc tháo linh kiện khỏi xe.</b>					
<input checked="" type="checkbox"/>	<b>Mặt hàng</b>	<b>Số lượng</b>	<b>Mô tả</b>	<b>Số bộ phận</b>	<b>Lưu ý</b>
<input type="checkbox"/>	1	2	Thanh đẩy, có thể điều chỉnh, ống xả	17900060	
<input type="checkbox"/>		2	Thanh đẩy, có thể điều chỉnh, ống nạp	17900059	
<input type="checkbox"/>	2	4	Óp cần đẩy, dưới, màu đen	25700408	
<input type="checkbox"/>		4	Óp cần đẩy, dưới, mạ crôm	17938-83	
<input type="checkbox"/>	3	4	Chốt giữ, nắp lò xo cần đẩy, màu đen	25700645	
<input type="checkbox"/>		4	Chốt giữ, nắp lò xo cần đẩy, mạ crôm	25700642	
<input type="checkbox"/>	4	4	Gioăng chữ O, ốp cần đẩy, trên	11293	
<input type="checkbox"/>	5	4	Gioăng chữ O, ốp cần đẩy, dưới	11.145A	
<input type="checkbox"/>	6	4	Gioăng chữ O, ốp cần đẩy, giữa	11.132A	
<input type="checkbox"/>	7	4	Cổ cần đẩy, màu đen	17900076	
<input type="checkbox"/>		4	Vòng đai ống cần đẩy, mạ crôm	17945-36B	
<input type="checkbox"/>	8	4	Vòng đệm	6762D	
<input type="checkbox"/>	9	1	Bộ dụng cụ bộ truyền động	18572-13	
<b>Các chi tiết được đề cập trong tài liệu nhưng không có trong bộ sản phẩm</b>					
<input checked="" type="checkbox"/>	A	4	Óp cần đẩy trên		
<input checked="" type="checkbox"/>	B	4	Lò xo trên nắp (2)		



Hình 2. Các chi tiết trong bộ sản phẩm: Bộ sản phẩm Stage 2 Screamin' Eagle Milwaukee-Eight

Bảng 3. Các chi tiết trong bộ sản phẩm: Bộ sản phẩm Stage 2 Screamin' Eagle Milwaukee-Eight

Đảm bảo rằng bộ kit có đủ thành phần trước khi tiến hành lắp hoặc tháo linh kiện khỏi xe.					
<input checked="" type="checkbox"/>	Mặt hàng	Số lượng	Mô tả	Số bộ phận	Lưu ý
<input type="checkbox"/>	1	1	Gioăng, nắp cam	25700370	
<input type="checkbox"/>	2	1	Bộ giữ nhông dẫn động trực cam	25566-06	
<input type="checkbox"/>	3	1	Trục cam, SE8-517	25400476	
<input type="checkbox"/>	4	1	Vòng bi, kim (1) (phải mua riêng, nếu cần)	9298B	

## THƯỜNG

### Mẫu xe

Để biết phụ tùng phù hợp với mẫu xe nào, vui lòng xem Phụ tùng và phụ kiện (P&A) Catalog Bán lẻ hoặc mục Phụ tùng và Phụ kiện trên [www.harley-davidson.com](http://www.harley-davidson.com)

Kiểm tra xem tờ hướng dẫn có phải là phiên bản mới nhất không. Nó có sẵn tại: [h-d.com/isheets](http://h-d.com/isheets)

Liên hệ Trung tâm Hỗ trợ Khách hàng Harley-Davidson theo số điện thoại 1-800-258-2464 (chỉ Hoa Kỳ) hoặc 1-414-343-4056.

### Yêu cầu lắp đặt

#### ▲ CẢNH BÁO

**Sự an toàn của người lái và người ngồi sau phụ thuộc vào việc lắp đặt chính xác bộ chi tiết này. Sử dụng các quy trình thích hợp trong hướng dẫn bảo dưỡng. Nếu bạn không đủ khả năng làm theo quy trình hoặc không có đúng dụng cụ, hãy nhờ đại lý của Harley-Davidson thực hiện việc lắp đặt. Việc lắp sai bộ chi tiết này có thể dẫn đến thương tích nghiêm trọng hoặc tử vong. (00333b)**

#### LƯU Ý

Tờ hướng dẫn này có tham chiếu đến thông tin hướng dẫn bảo dưỡng. Quá trình lắp đặt này đòi hỏi phải có sách hướng dẫn bảo dưỡng của mẫu mô-tô thuộc năm này và có sẵn từ:

- Đại lý Harley-Davidson.
- Cổng thông tin dịch vụ H-D, truy cập theo đăng ký có sẵn với hầu hết các mẫu xe từ 2001 trở về sau. Để biết thêm thông tin, hãy xem mục Câu hỏi thường gặp về đăng ký.

Các phụ kiện này có bán tại đại lý Harley-Davidson ở địa phương bạn.

- Mua riêng bộ lọc gió Screamin Eagle High Flow.
- Bạn nên mua riêng Bộ sản phẩm đệm cam (Số bộ phận 25928-06). Bộ sản phẩm này bao gồm 5 miếng đệm khác nhau để căn chỉnh nhông phù hợp.

Xem danh mục linh kiện mô tô và phụ kiện chính hãng hoặc danh mục Screamin Eagle Pro để biết các bộ sản phẩm có sẵn.

Xem các phần liên quan trong sách hướng dẫn sử dụng để biết các dụng cụ đặc biệt cần thiết để lắp đặt bộ sản phẩm này.

Hãy liên hệ với đại lý của Harley-Davidson để biết hiệu chỉnh ECM cần thiết cho cách lắp đặt phù hợp của bộ sản phẩm này.

### CHUẨN BỊ

#### LƯU Ý

Xem hướng dẫn sử dụng và tắt hệ thống báo động.

1. Nâng xe lên. Xem sách hướng dẫn bảo dưỡng.
2. Tháo cầu chì chính. Xem sách hướng dẫn bảo dưỡng.
3. Tháo cụm lọc gió. Xem sách hướng dẫn bảo dưỡng.
4. Tháo hệ thống ống xả. Xem sách hướng dẫn bảo dưỡng.

## THÁO

1. Tháo cần đẩy trục bằng kéo cắt bu lông.
2. Tháo nắp trục cam.
3. Tháo bugi xi lanh trước và sau từ phía bên trái của xe.
4. Nếu xe đang ở trên cầu nâng, nâng bánh xe sau khỏi mặt đất.
5. Nếu xe đang ở số 5, quay bánh xe sau để quay động cơ và căn chỉnh rãnh định thời của trục cam/trục khuỷu.
6. Sử dụng khóa công cụ đặc biệt trục cam và trục khuỷu. Xem sách hướng dẫn bảo dưỡng.  
Dụng cụ đặc biệt: DỤNG CỤ KHÓA BÁNH XÍCH TRỤC CAM/TRỤC KHUỖY (HD-47941)
7. Tháo linh kiện trục cam, bộ truyền động và trục cam. Xem sách hướng dẫn bảo dưỡng.
8. Tháo và kiểm tra bơm dầu. Xem sách hướng dẫn bảo dưỡng.

## LẮP ĐẶT

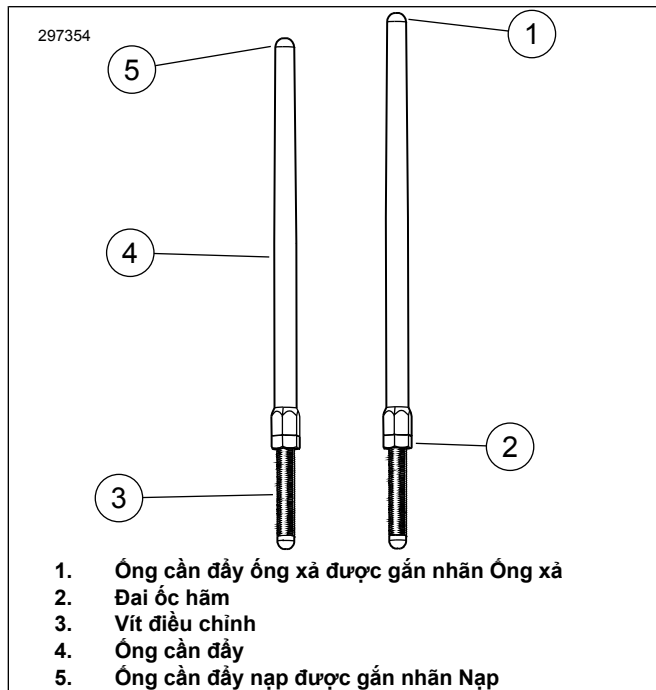
1. Hình 2 Lắp bơm dầu. Xem sách hướng dẫn bảo dưỡng.
2. Kiểm tra các bộ phận của trục cam và thay thế nếu cần. Xem sách hướng dẫn bảo dưỡng.
3. Lắp trục cam, bộ truyền động và linh kiện trục cam. Xem sách hướng dẫn bảo dưỡng.
4. Xác minh rằng các rãnh định thời của trục cam và trục khuỷu được căn chỉnh đúng.
5. Khi hộp số đang vào số, sử dụng bánh xe sau quay động cơ cho đến khi cả hai bộ phận truyền động xi lanh trước đều ở điểm thấp nhất.
6. Hình 3 Nới lỏng đai ốc hãm trên tất cả cần đẩy và điều chỉnh chúng tới độ dài ngắn nhất.
7. Hình 4 Lắp đặt cần đẩy nạp vào ốp cần đẩy. Thay thế gioăng chữ O, ốp cần đẩy dưới và chốt giữ nắp lò xo bằng linh kiện mới có trong bộ sản phẩm. Hãy nhớ đầu của bộ điều chỉnh của cần đẩy phải hướng xuống.
8. Đưa cần đẩy (bên trong ống cần đẩy) vào lỗ cần đẩy nạp của đầu xi lanh trước (lỗ gần nhất với xi lanh) rồi trượt đầu bộ điều chỉnh của cần đẩy vào khối bộ phận truyền động.
9. Điều chỉnh các cần đẩy.
  - a. Điều chỉnh độ cài cần đẩy về không bằng tay.
  - b. Giữ cho vít điều chỉnh cần đẩy quay bằng cờ lê 8mm (5/16 inch), từ từ quay ống cần đẩy bằng cờ lê 12,7 mm (1/2 inch), 2-1/2 hoàn thành theo chiều kim đồng hồ (kéo dài cần đẩy) như thấy từ phía đáy. (Bạn có thể sử dụng chấu ở trên bề mặt phẳng của ống cần đẩy làm mốc.)

- c. Giữ vít điều chỉnh và siết chặt đai ốc hãm bằng cờ lê đầu mở 12,7 mm (1/2 inch) vào ống cần đẩy. Nếu cần đẩy xoay với đai ốc hãm, hãy dùng ba cờ lê đầu mở, một cái giữ ống cần đẩy, một cái giữ vít điều chỉnh và một cái để siết đai ốc hãm.
- d. Lắp lại bước 5 đến bước 9c đối với cần đẩy ống xả.

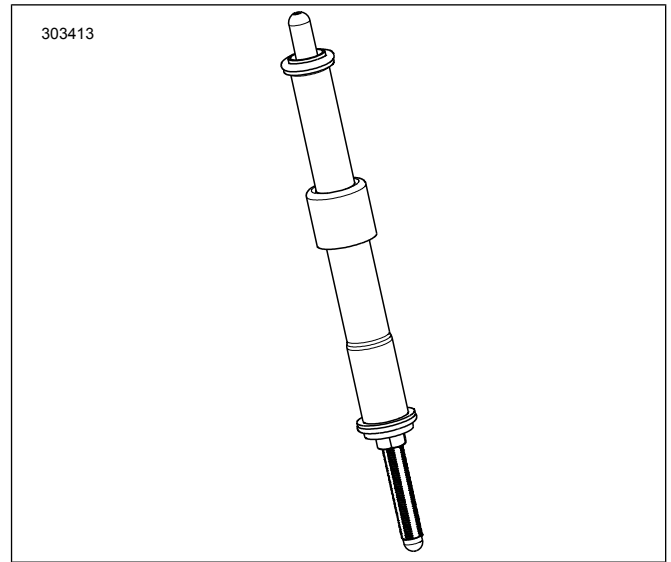
**LƯU Ý**

*Đợi 10 phút trước khi quay ngược động cơ sau khi điều chỉnh cần đẩy xi lanh trước hoặc sau. Điều này cho phép giảm bớt lực tác dụng lên các con đội và tránh làm cần đẩy hoặc van bị cong. Cần đẩy phải xoay dễ dàng và xupap phải nằm đúng vị trí (đóng) trước khi quay ngược động cơ.*

- e. Đợi mười phút. Khi hộp số đang vào số, sử dụng bánh xe sau quay ngược động cơ cho đến khi cả hai con đội xi lanh sau Sau đều ở vị trí thấp nhất.
  - f. Lắp lại bước 5 đến bước 9d đối với xi lanh sau.
  - g. Lắp đặt chốt giữ mũ lò xo của cần đẩy trên ốp cần đẩy.
  - h. Lắp đặt bugi và đưa hộp số về số 0.
10. Lắp nắp trục cam. Xem sách hướng dẫn bảo dưỡng.
11. Lắp hệ thống xả. Xem sách hướng dẫn bảo dưỡng.
12. Lắp ráp cụm lọc gió. Tham khảo tờ hướng dẫn có trong bộ lọc gió lưu lượng cao Screamin' Eagle được mua riêng.



**Hình 3. Cần đẩy có thể điều chỉnh**



**Hình 4. Cần đẩy được lắp vào Ốp cần đẩy**

**HOÀN THÀNH**

**THÔNG BÁO**

**Bạn phải hiệu chỉnh lại ECM khi lắp bộ chi tiết này. Nếu bạn không hiệu chỉnh lại ECM đúng cách, động cơ có thể bị hư hỏng nghiêm trọng. (00399b)**

1. Xác minh rằng xe đang ở số 0.
2. Chạy động cơ. Làm lại vài lần để xác nhận động cơ hoạt động tốt.
3. Hiệu chỉnh lại Mô đun điều khiển điện tử (ECM) với hiệu chuẩn thích hợp cho cấu hình. Hãy đến gặp Đại lý để biết chi tiết.
4. Chạy động cơ. Làm lại vài lần để xác nhận động cơ hoạt động tốt.
5. **Tham khảo QUY TẮC TRANG BỊ LÁI XE** trong hướng dẫn sử dụng dành cho chủ sở hữu để biết thao tác trang bị xe.