



INSTRUCȚIUNI

94100523

2024-05-23



KIT SCREAMIN' EAGLE MILWAUKEE-EIGHT STAGE 2

INFORMAȚII GENERALE

Tabelul 1. Informații generale

Kituri	Instrumente propuse	Nivelul de calificare ⁽¹⁾
92500132, 92500133	Ochelari de protecție, cheie dinamometrică	
<i>(1) Strângere la valoarea cuplului sau alte instrumente moderate și tehnicile necesare</i>		

CONȚINUTUL KITULUI

Consultați Figura 1 și Figura 2 .

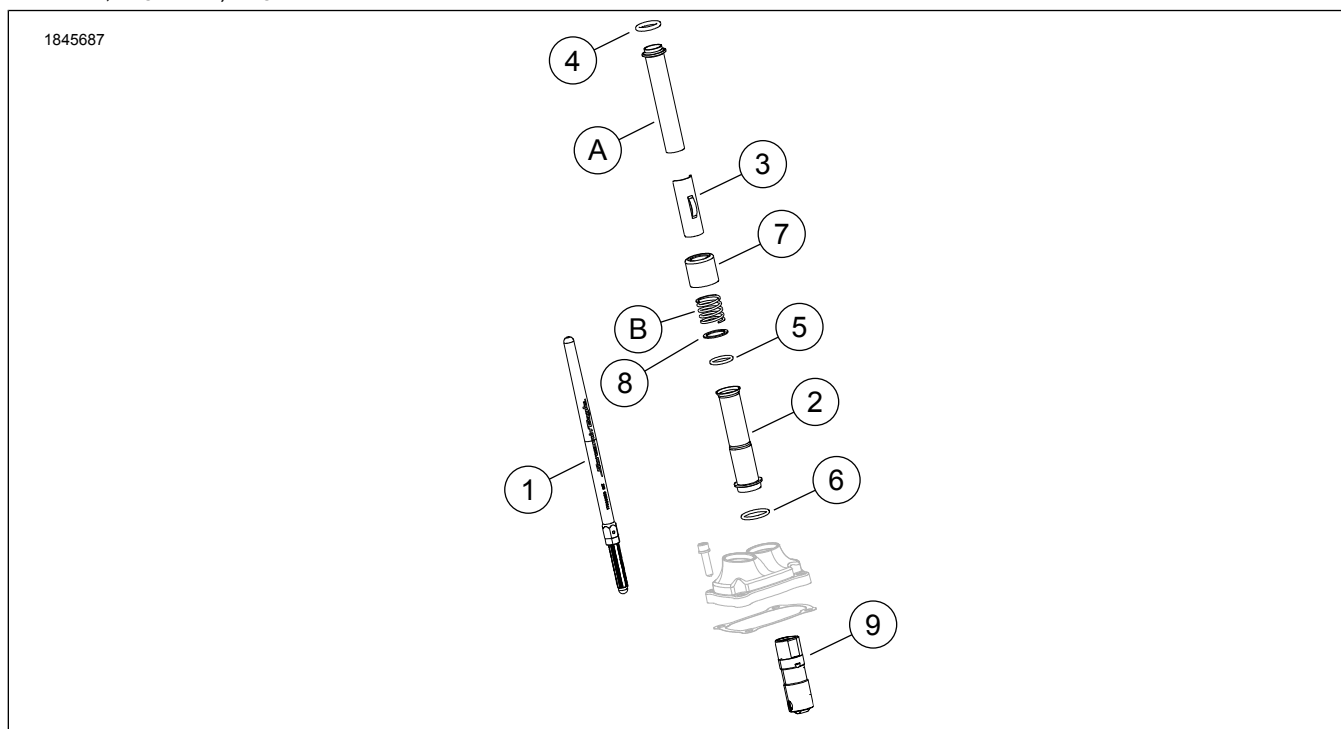


Figura 1. Conținut kit: Kit Screamin' Eagle Milwaukee-eight Etapa 2



Tabelul 2. Conținut kit: Kit Screamin' Eagle Milwaukee-eight Etapa 2

<input checked="" type="checkbox"/>	Verificați dacă toate articolele sunt prezente în Kit înainte de instalarea sau eliminarea de elemente din vehicul.				
<input type="checkbox"/>	Articol	Cant.	Descriere	Cod de produs	Observații
<input type="checkbox"/>	1	2	Tachet, reglabil, evacuare	17900060	
<input type="checkbox"/>		2	Tachet, reglabil, admisie	17900059	
<input type="checkbox"/>	2	4	Capac tachet, inferior, negru	25700408	
<input type="checkbox"/>		4	Capac tachet, inferior, crom	17938-83	
<input type="checkbox"/>	3	4	Dispozitiv de fixare a capacului arcului tachetului, negru	25700645	
<input type="checkbox"/>		4	Dispozitiv de fixare a capacului arcului tachetului, crom	25700642	
<input type="checkbox"/>	4	4	Inel de etanșare, capac tachet, superior	11293	
<input type="checkbox"/>	5	4	Inel de etanșare, capac tachet, inferior	11145A	
<input type="checkbox"/>	6	4	Inel de etanșare, capac tachet, mijloc	11132A	
<input type="checkbox"/>	7	4	Colier tub tachet, negru	17900076	
<input type="checkbox"/>		4	Colier tub tachet, crom	17945-36B	
<input type="checkbox"/>	8	4	Șaibă	6762D	
<input type="checkbox"/>	9	1	Kit tacheți	18572-13	
Articole menționate în text, dar care nu sunt incluse în kit					
<input checked="" type="checkbox"/>	A	4	Capac superior tachet		
<input checked="" type="checkbox"/>	B	4	Arc pentru capac (2)		

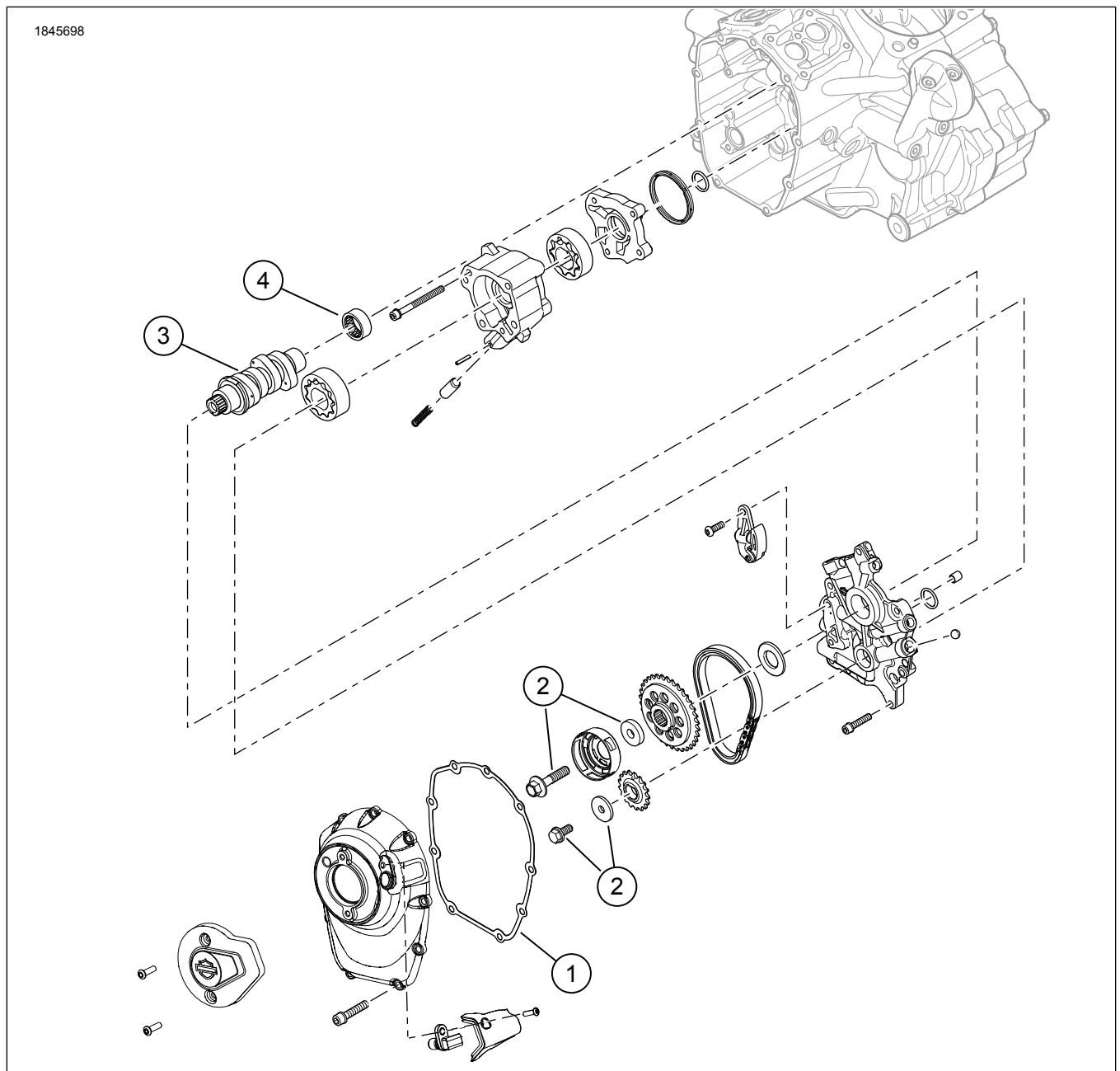


Figura 2. Conținut kit: Kit Screamin' Eagle Milwaukee-eight Etapa 2

Tabelul 3. Conținut kit: Kit Screamin' Eagle Milwaukee-eight Etapa 2

<input checked="" type="checkbox"/>	Verificați dacă toate articolele sunt prezente în Kit înainte de instalarea sau eliminarea de elemente din vehicul.				
Articol	Cant.	Descriere	Cod de produs	Observații	
<input type="checkbox"/>	1	Garnitură pentru capacul camelor	25700370		
<input type="checkbox"/>	2	Kit de fixare a pinionului de transmisie a arborelui cu came	25566-06		
<input type="checkbox"/>	3	Arbore cu came, SE8-511	25400476		
<input type="checkbox"/>	4	Rulment cu ace (1) (trebuie să fie achiziționat separat, dacă este necesar)	9298B		

GENERAL

Modele

Pentru informații privind montarea pe anumite modele, consultați catalogul Piese și accesorii (P&A) de vânzare cu amănuntul sau secțiunea Piese și accesorii de pe www.harley-davidson.com.

Verificați că utilizați cea mai recentă versiune a instrucțiunilor. Aceasta este disponibilă la: h-d.com/isheets

Contactați Harley-Davidson Customer Support Center (Centrul de asistență pentru clienți) la 1-800-258-2464 (numai SUA) sau 1-414-343-4056.

Cerințe pentru montare

▲ AVERTISMENT

Siguranța motociclistului și a pasagerului depinde de instalarea corectă a acestui kit. Utilizați procedurile corespunzătoare din manualul de service. Dacă nu aveți capacitatea de a efectua procedura sau dacă nu aveți instrumentele corecte, lăsați un dealer Harley-Davidson să efectueze instalarea. Instalarea necorespunzătoare a acestui kit ar putea conduce la deces sau la vătămări grave. (00333b)

OBSERVAȚIE

Această fișă de instrucțiuni se referă la informațiile din manualul de service. Pentru montare, este necesar un manual de service pentru anul/modelul acestei motociclete și care se procură de la:

- Un dealer Harley-Davidson.
- La Portalul informațiilor de service H-D accesul este disponibil pe bază de abonament pentru majoritatea modelelor din 2001 și modelele mai noi. Pentru mai multe informații consultați *Întrebări frecvente despre abonamente*.

Aceste articole sunt disponibile la un dealer Harley-Davidson.

- Achiziționarea separată a kitului filtru de aer cu debit mare Screamin Eagle.
- Se recomandă și achiziționarea separată a kitului Cam Spacer (cod produs 25928-06). Acest kit conține cinci distanțiere diferite pentru a obține o aliniere corespunzătoare a pinioanelor.

Pentru kiturile disponibile, consultați catalogul Piese și accesorii pentru motoare originale Harley-Davidson sau catalogul Screamin Eagle Pro.

Consultați secțiunile corespunzătoare din manualul de service pentru instrumentele speciale necesare pentru montarea acestui kit.

Pentru montarea corespunzătoare a acestui kit este necesară recalibrarea ECM; contactați un dealer Harley-Davidson.

PREGĂTIRE

OBSERVAȚIE

Consultați manualul proprietarului și dezarmați sistemul de securitate.

1. Ridicați vehiculul. Consultați manualul de service.

2. Scoateți siguranța principală. Consultați manualul de service.
3. Demontați ansamblul de filtrare a aerului. Consultați manualul de service.
4. Demontați sistemul de eșapament. Consultați manualul de service.

DEMONTAȚI

1. Scoateți tacheții cu un clește de scos cuie.
2. Scoateți capacul arborelui cu came.
3. Demontați bujiile cilindrilor din față și din spate de pe partea stângă a vehiculului.
4. Cu vehiculul pe un cric, ridicați roata din spate de pe sol.
5. Cu vehiculul în viteza a 5-a, învârtiți roata din spate pentru a roti motorul și a alinia marcajele de temporizare a arborelui cu came cu arborele cotit.
6. Blocați arborele cu came și arborele cotit cu ajutorul instrumentului special. Consultați manualul de service.
Unealtă specială: INSTRUMENT DE BLOCARE A ROȚII DINȚATE A ARBORELUI COTIT/CU CAME (HD-47941)
7. Îndepărtați componentele arborelui, tacheții și arborele cu came. Consultați manualul de service.
8. Demontați și inspectați pompa de ulei. Consultați manualul de service.

MONTAȚI

1. Figura 2 Montați pompa de ulei. Consultați manualul de service.
2. Inspectați componentele arborelui cu came și înlocuiți-le dacă este necesar. Consultați manualul de service.
3. Montați arborele, tacheții și componentele camelor. Consultați manualul de service.
4. Verificați dacă sunt aliniate corect marcajele de temporizare a arborelui cu came cu arborele cotit.
5. Cu transmisia în viteză, folosiți roata din spate pentru a învârti motorul până când tacheții ambilor cilindri din față ajung în punctul lor cel mai de jos.
6. Figura 3 Slăbiți contrapiulițele de la toți tacheții și reglați-i la lungimea lor cea mai scurtă.
7. Figura 4 Montați tacheții de admisie în capacele tacheților. Înlocuiți inelele de etanșare, capacele inferioare ale tacheților și dispozitivele de fixare a capacelor arcurilor cu noile componente furnizate în kit. Capetele reglabile ale tacheților trebuie să fie coborâte.

8. Introduceți tachelul (din tubul tachelului) în orificiul pentru tachelul de admisie al chiulasei din față (orificiul cel mai apropiat de cilindru), apoi lăsați să alunece capătul reglabil al tachelului în blocul pentru tacheți.
9. Reglați tacheții.
 - a. Reglați manual lungimea tacheților la toleranță zero.
 - b. Ținând șurubul de reglare a tachelului să nu se rotească, cu o cheie de 5/16", rotiți ușor tubul tachelului cu o cheie de 1/2", 2-1/2 ture complete în sens orar (lungind tachelul), așa cum se vede din partea de jos. (Există un punct pe părțile plate ale tubului de tachel, care poate fi utilizat ca referință.)
 - c. Țineți de șurubul de reglare și strângeți contrapiulița cu o cheie de 1/2" cu capăt deschis, spre tubul tachelului. Dacă tachelul se rotește împreună cu contrapiulița, folosiți trei chei cu capăt deschis, una pentru a ține fix tubul tachelului, una pentru a ține fix șurubul de reglare și una pentru a roti contrapiulița.
 - d. Repetați pașii de la 5 până la 9c pentru tachelul de evacuare.

OBSERVAȚIE

Așteptați zece minute înainte de a porni motorul după reglarea tacheților cilindrilor din față sau din spate. Această perioadă de așteptare le permite tacheților să se scurgă și împiedică îndoirea tijelor sau a supapelor. Tacheții trebuie să se rotească liber, iar supapele trebuie să fie la locurile lor (închise) înainte de a porni motorul.

- e. Așteptați zece minute. Cu transmisia în viteză, folosiți roata din spate pentru a învârti motorul până când tacheții ambilor cilindri din spate ajung în poziția lor cea mai de jos.
 - f. Repetați pașii de la 5 până la 9d pentru cilindrul din spate.
 - g. Montați dispozitivele de fixare a capacelor arcurilor tacheților pe capacele tacheților.
 - h. Montați bujiile și readuceți transmisia în poziția neutră.
10. Montați capacul arborelui cu came. Consultați manualul de service.
 11. Montați sistemul de eșapament. Consultați manualul de service.
 12. Montați ansamblul de filtrare a aerului. Consultați foaia cu instrucțiuni inclusă în kitul de filtru de aer cu debit mare Screamin' Eagle, achiziționat separat.

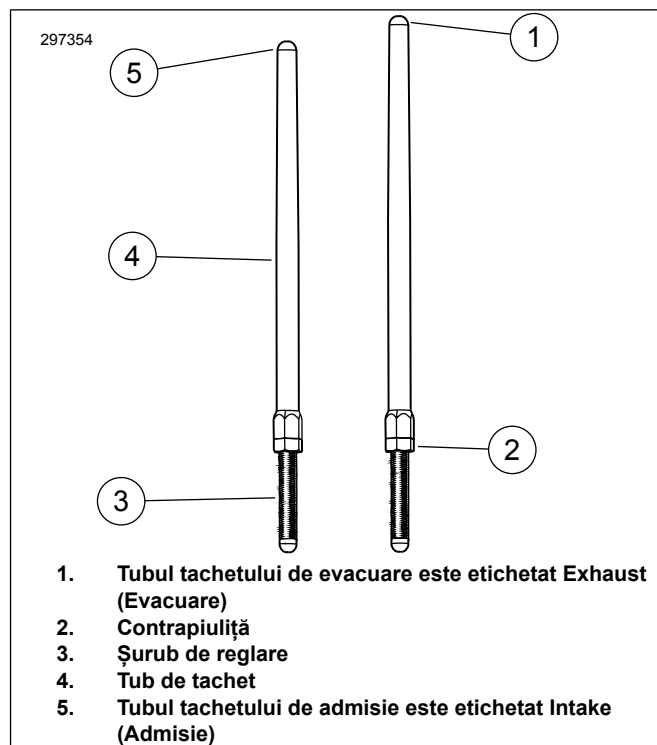


Figura 3. Tachel reglabil

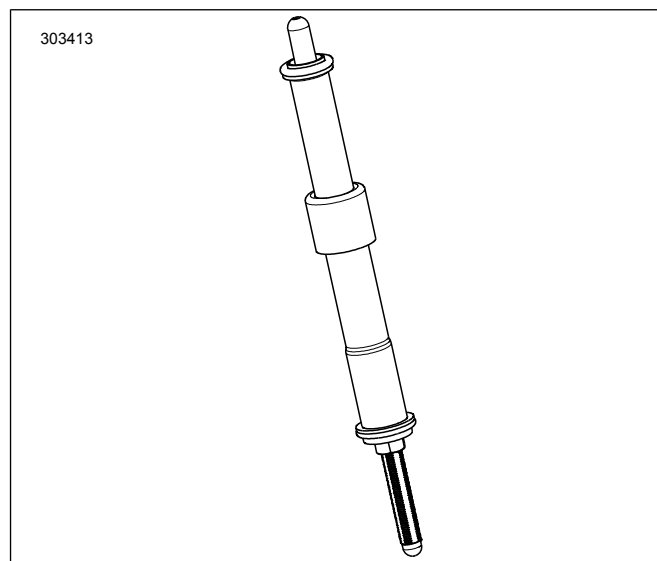


Figura 4. Tachel montat în capacul tachelului

FINALIZAT

NOTIFICARE

Când instalați acest kit, trebuie să recalibrați modulul ECM. Dacă nu recalibrați corespunzător modulul ECM, motorul poate fi grav avariata. (00399b)

1. Verificați dacă vehiculul este în poziția neutră.
2. Puneți motorul în funcțiune. Repetați procedura de câteva ori pentru a vă asigura că funcționează corect.
3. Recalibrați Modulul de control electronic (ECM) cu calibrarea adecvată configurației. Consultați dealerul pentru detalii.

4. Puneți motorul în funcțiune. Repetați procedura de câteva ori pentru a vă asigura că funcționează corect.
5. **Consultați REGULILE DE RODAJ din manualul de utilizare pentru instrucțiuni privind rodajul vehiculului.**