



SCREAMIN' EAGLE MILWAUKEE-EIGHT™ STAGE 2 키트

일반 정보

표 1. 일반 정보

키트	추천 공구	기술 수준 ⁽¹⁾
92500132, 92500133	안전 고글, 토크 렌치	
<small>(1) 토크 값에 따라 조이는 도구나 기타 일반적인 도구 및 기술이 필요</small>		

키트 내용물(KIT CONTENTS)

그림 1 및 그림 2을(를) 참조하십시오.

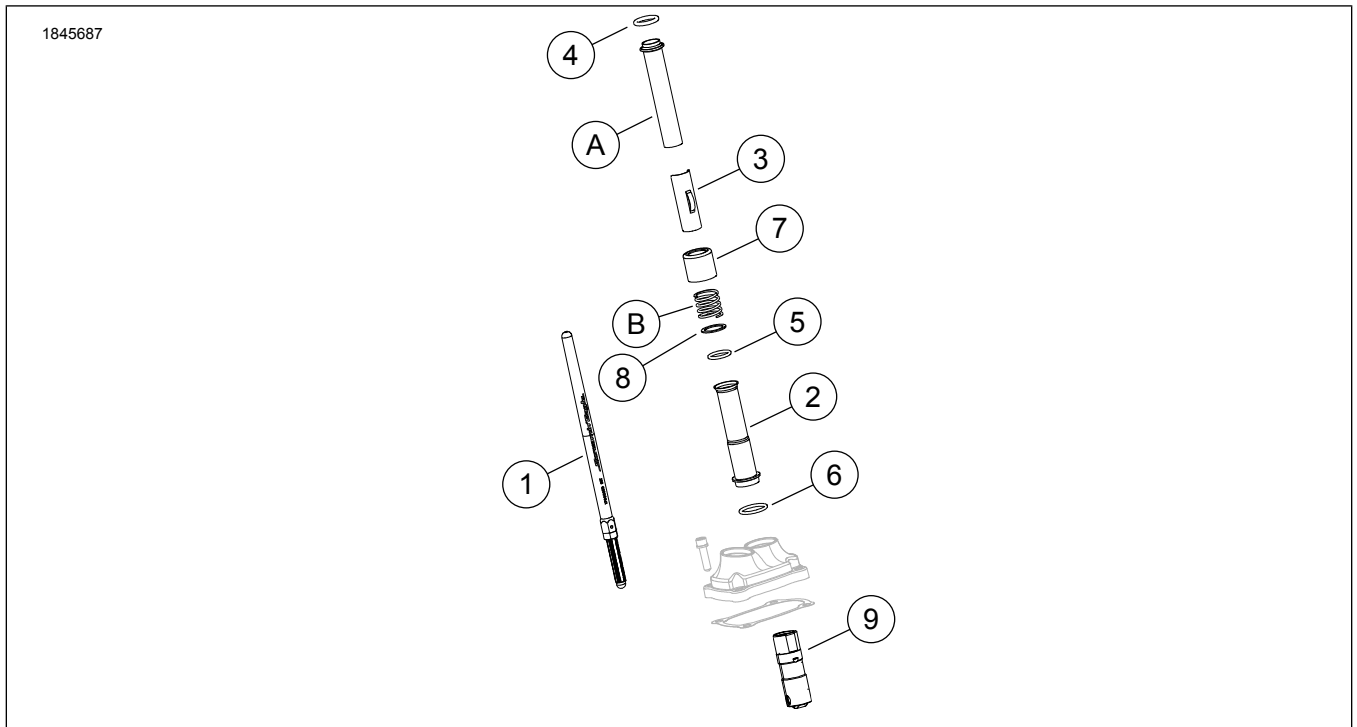


그림 1. 키트 내용물: Screamin' Eagle® Milwaukee-Eight™ Stage 2 키트

표 2. 키트 내용물: Screamin' Eagle® Milwaukee-Eight™ Stage 2 키트

<input checked="" type="checkbox"/>	키트에 모든 내용물이 있는지 확인한 후 차량에 품목을 설치하거나 제거하십시오.				
	항목	수량	설명	부품 번호	참고
<input type="checkbox"/>	1	2	푸쉬로드, 조절식, 배기	17900060	
<input type="checkbox"/>		2	푸쉬로드, 조절식, 흡기	17900059	
<input type="checkbox"/>	2	4	푸쉬로드 커버, 하단, 블랙	25700408	
<input type="checkbox"/>		4	푸시 로드 커버, 하단, 크롬	17938-83	
<input type="checkbox"/>	3	4	키피, 푸쉬로드 스프링 커버, 블랙	25700645	
<input type="checkbox"/>		4	키피, 푸쉬로드 스프링 커버, 크롬	25700642	
<input type="checkbox"/>	4	4	O링, 푸쉬로드 커버, 상단	11293	
<input type="checkbox"/>	5	4	O링, 푸쉬로드 커버, 하단	11145A	
<input type="checkbox"/>	6	4	O링, 푸쉬로드 커버, 중간	11132A	
<input type="checkbox"/>	7	4	푸쉬로드 튜브 칼라, 블랙	17900076	
<input type="checkbox"/>		4	푸쉬로드 튜브 칼라, 크롬	17945-36B	
<input type="checkbox"/>	8	4	와셔	6762D	
<input type="checkbox"/>	9	1	태핏 키트	18572-13	
문서에 언급되지만 키트에 포함되지 않은 품목					
<input checked="" type="checkbox"/>	A	4	상부 푸시 로드 커버		
<input checked="" type="checkbox"/>	B	4	덜개 스프링 (2)		

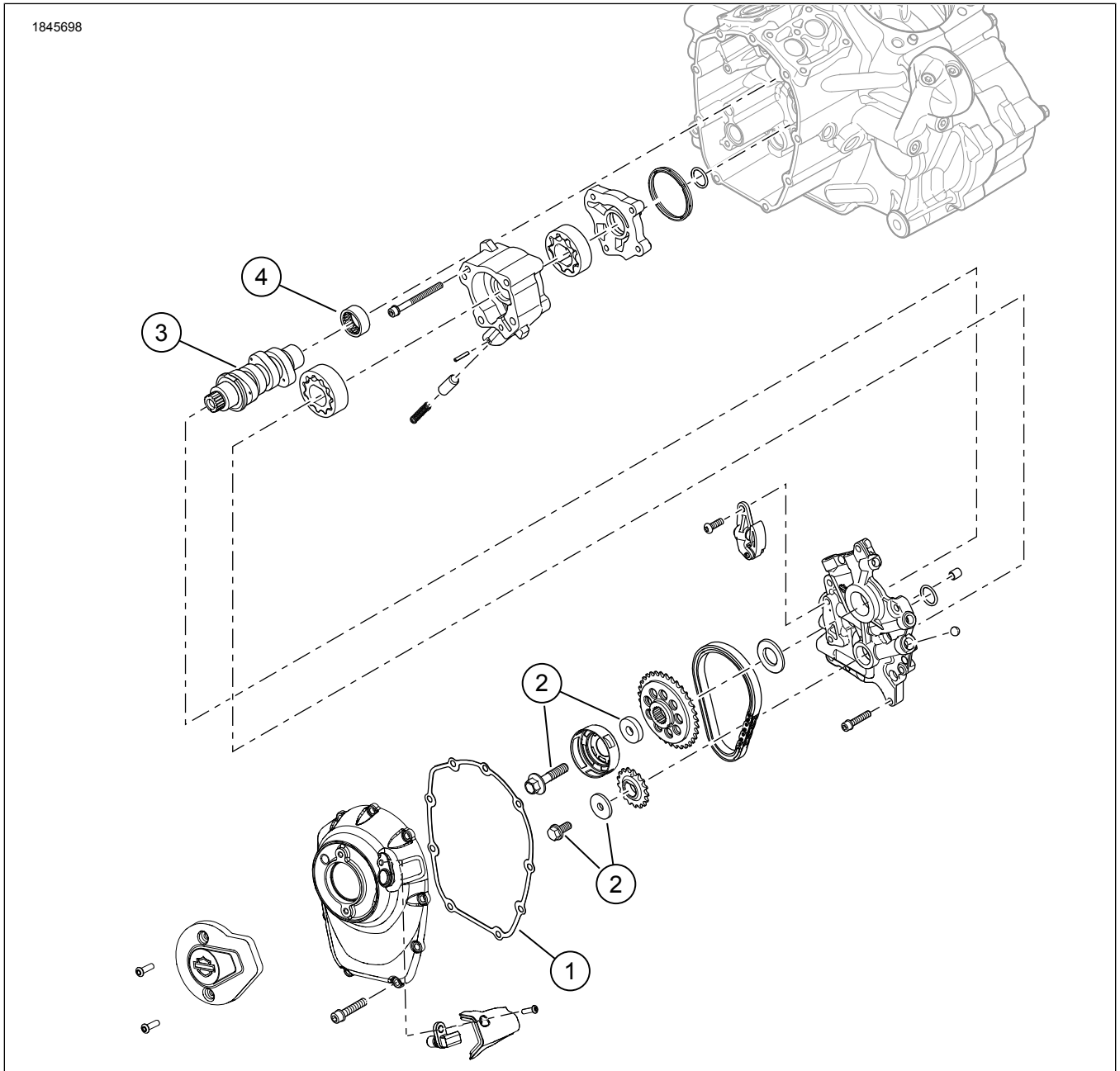


그림 2. 키트 내용물: Screamin' Eagle® Milwaukee-Eight™ Stage 2 키트

표 3. 키트 내용물: Screamin' Eagle® Milwaukee-Eight™ Stage 2 키트

키트에 모든 내용물이 있는지 확인한 후 차량에 품목을 설치하거나 제거하십시오.

<input checked="" type="checkbox"/>	항목	수량	설명	부품 번호	참고
<input type="checkbox"/>	1	1	개스킷, 캠 덮개	25700370	
<input type="checkbox"/>	2	1	캠축 드라이브 스프로킷 리텐션 키트	25566-06	
<input type="checkbox"/>	3	1	캠축, SE8-511	25400476	
<input type="checkbox"/>	4	1	베어링, 니들(1) (필요한 경우 별도 구매)	9298B	

일반

모델

장착 가능한 모델에 관한 정보는 부품 및 액세서리 (P&A) 소매 카탈로그 또는 www.harley-davidson.com 의 Parts and Accessories 섹션(영어만 제공)을 참조하십시오.

최신 지침 시트를 이용하십시오. 다음에서 입수할 수 있습니다. h-d.com/isheets

Harley-Davidson 고객 지원 센터(1-800-258-2464 (미국 전용) 또는 1-414-343-4056로 문의하십시오.

설치 요구 사항

▲ 주의사항

운전자와 동승자의 안전은 본 키트의 올바른 장착에 달려 있습니다. 적절한 정비 절차를 준수하십시오. 정비 절차가 본인의 능력 밖이거나 필요한 공구가 없을 때는 **Harley-Davidson** 공식 딜러에 장착 수행을 맡기십시오. 본 키트를 잘못 장착하면 사망이나 심각한 부상으로 이어질 수 있습니다. (00333b)

주의사항

이 설명서는 정비 매뉴얼 정보를 언급하고 있습니다. 설치를 위해 오토바이의 연식과 모델에 맞는 정비 매뉴얼이 필요하며, 다음에서 구할 수 있습니다.

Harley-Davidson 딜러.

H-D 정비 정보 포털(2001 이후 모델 대부분에 대해 구독 기반으로 접속 가능). 자세한 내용은 구독에 대한 자주 묻는 질문을 참조하십시오.

이 품목들은 Harley-Davidson 공식 딜러에서 구할 수 있습니다.

Screamin Eagle 고유량 에어클리너 키트 별도 구매.

캠 스페이서 키트(Part No. 25928-06)는 별도로 구매하는 것이 좋습니다. 이 키트에는 스프로킷을 적절하게 정렬하도록 다섯 가지의 서로 다른 스페이서가 포함되어 있습니다.

사용 가능한 키트에 대해서는 Harley-Davidson 순정 모터 부품 및 액세서리 카탈로그 또는 Screamin Eagle Pro 카탈로그를 참조하십시오.

이 키트를 설치하는데 필요한 특별 도구는 정비 안내서의 해당 섹션을 참조하십시오.

이 키트를 올바르게 설치하려면 ECM 재보정이 필요합니다. Harley-Davidson 공식 딜러에 문의하십시오.

준비

주의사항

소유자 안내서를 참조하고 시스템의 보안을 해제하십시오.

1. 모터사이클을 일으켜 세우십시오. 정비 설명서를 참조하십시오.
2. 메인 퓨즈를 제거합니다. 정비 설명서를 참조하십시오.
3. 에어클리너 어셈블리를 제거하십시오. 정비 설명서를 참조하십시오.
4. 배기 시스템을 분리합니다. 정비 설명서를 참조하십시오.

제거

1. 볼트 절단기를 사용하여 스톱 푸시로드를 제거하십시오.

2. 캠축 커버를 제거합니다.
3. 모터사이클의 왼쪽 측면에서 프론트 및 리어 실린더 점화 플러그를 제거하십시오.
4. 차량을 리프트에 올리고 뒷바퀴를 지면에서 들어 올립니다.
5. 5단 기어가 장착된 모터사이클의 경우 리어 휠을 돌려서 엔진을 회전시키고 캠축/크랭크축 타이밍 마크를 맞추십시오.
6. 특수 공구를 사용해 캠축 및 크랭크축을 잠급니다. 정비 설명서를 참조하십시오.
Special Tool: 크랭크축/캠축 스프로킷 잠금 공구 (HD-47941)
7. 캠축 구성품과 태핏, 캠축을 제거합니다. 정비 설명서를 참조하십시오.
8. 오일 펌프를 제거하고 검사하십시오. 정비 설명서를 참조하십시오.

설치

1. 그림 2 오일 펌프 설치. 정비 설명서를 참조하십시오.
2. 캠축 구성품을 검사하고 필요한 경우 교체하십시오. 정비 설명서를 참조하십시오.
3. 캠축, 태핏 및 캠 구성품을 설치합니다. 정비 설명서를 참조하십시오.
4. 캠축부터 크랭크축 타이밍 마크가 제대로 정렬되어 있는지 확인하십시오.
5. 기어를 전환하고 프론트 실린더 태핏이 최저점에 도달할 때까지 리어 휠을 사용하여 엔진을 뒤집으십시오.
6. 그림 3 모든 푸쉬로드의 잠금 너트를 풀고 가장 짧은 길이로 조정합니다.
7. 그림 4 흡기 푸쉬로드를 푸쉬로드 커버에 설치합니다. O형 링, 하단 푸시로드 덮개 및 스프링 덮개 키퍼를 키트에 공급된 새로운 구성품으로 교체하십시오. 푸시로드의 조절기 끝이 아래로 내려져 있는지 확인하십시오.
8. 푸시로드(푸시로드 튜브 안에 있음)를 프론트 실린더 헤드 흡기 푸시로드 구멍(실린더에 가장 가까운 구멍)에 삽입한 다음 푸시로드의 조절기 끝을 태핏 블록에 밀어 넣으십시오.
9. 푸시로드를 조절하십시오.
 - a. 푸시로드 길이를 손으로 제로 간극으로 조절하십시오.
 - b. 5/16inch 렌치로 푸시로드 조절 나사가 돌아가지 않도록 하십시오. 1/2inch 렌치로 푸시로드 튜브를 천천히 돌리십시오. 바닥에서 보았을 때 2-1/2바퀴를 시계방향으로(푸시로드 연장) 완전히 돌리십시오 (푸시로드 튜브의 편평한 부위에는 기준으로 사용할 수 있는 점이 있습니다.)

- c. 조절 나사를 잡고 1/2inch 오픈 엔드 렌치로 푸시로드 튜브에 잠금너트를 조이십시오. 푸시로드가 잠금너트와 함께 돌아가는 경우, 세 개의 오픈 엔드 렌치를 이용하여 그중 하나는 푸시로드 튜브 고정하고, 하나는 조절 나사를 고정 한 상태에서 다른 하나는 잠금너트를 돌립니다.
- d. 배기 푸쉬로드에 대해 5단계부터 9C 단계까지 반복합니다.

주의사항

프론트 또는 리어 실린더 푸시로드로 조절한 다음 10분을 기다렸다 엔진을 돌리십시오. 이렇게 하면 태핏이 딱 떨어지게 내려오고 푸시로드 또는 밸브가 휘는 것을 방지할 수 있습니다. 엔진을 회전시키기 전 푸시로드를 자유롭게 돌아가야 하고 밸브는 반드시 시트에 안착(닫혀야)해야 합니다.

- e. 10분을 기다리십시오. 기어를 전환하고 리어 실린더 태핏이 최저점에 도달할 때까지 리어 휠을 사용하여 엔진을 뒤집으십시오.
 - f. 후방 실린더에 대해 5단계부터 9d 단계까지 반복합니다.
 - g. 푸시로드 스프링 캡 리테이너를 푸시로드 덮개에 장착하십시오.
 - h. 점화 플러그를 설치하고 기어를 중립으로 전환하십시오.
10. 캠축 덮개를 장착하십시오. 정비 설명서를 참조하십시오.
 11. 배기 시스템을 설치하십시오. 정비 설명서를 참조하십시오.
 12. 에어 클리너 어셈블리를 설치하십시오. 별도로 구매한 Screamin' Eagle 하이 플로우 에어 청정기 키트에 포함된 지침서를 참조하십시오.

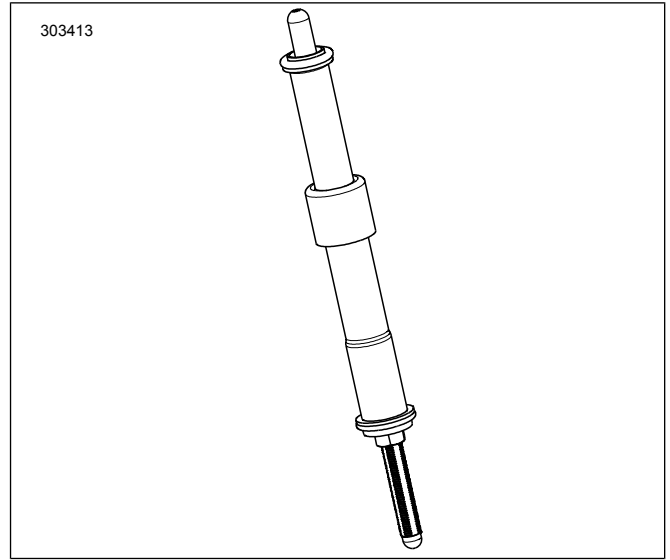


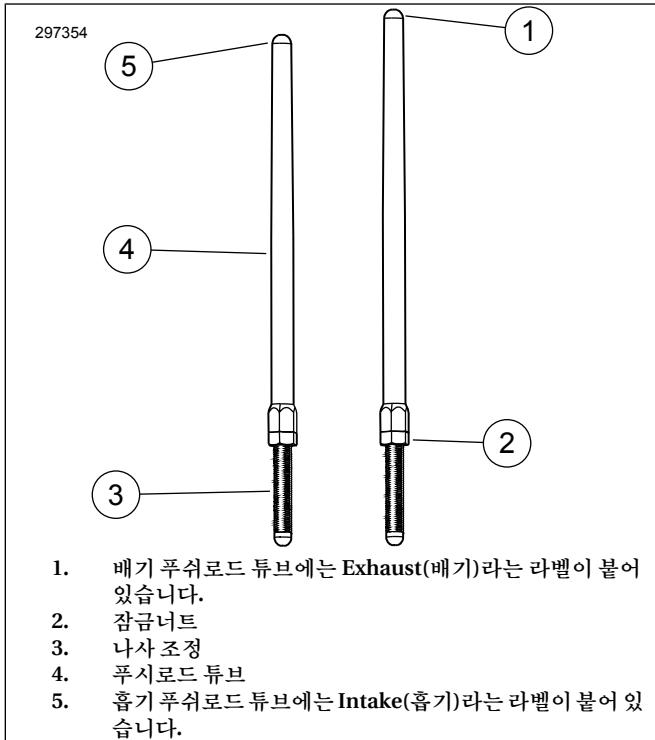
그림 4. 푸시로드가 푸시로드 덮개에 설치됨

완료

공지

이 키트를 설치할 때 ECM을 다시 보정해야 합니다. ECM을 적절하게 다시 보정하지 않으면 엔진에 심한 손상을 초래할 수 있습니다. (00399b)

1. 모터사이클이 중립에 있는지 확인하십시오.
2. 엔진을 시동하십시오. 여러 번 반복하여 올바르게 작동하는지 확인하십시오.
3. 구성에 적합한 값으로 전자식 제어 모듈 (ECM) 을(를) 보정합니다. 자세한 내용은 공식 딜러에게 문의하십시오.
4. 엔진을 시동하십시오. 여러 번 반복하여 올바르게 작동하는지 확인하십시오.
5. 모터사이클 길들이기는 사용 설명서의 길들이기 규칙을 참조하십시오.



1. 배기 푸쉬로드 튜브에는 Exhaust(배기)라는 라벨이 붙어 있습니다.
2. 잠금너트
3. 나사 조정
4. 푸시로드 튜브
5. 흡기 푸쉬로드 튜브에는 Intake(흡기)라는 라벨이 붙어 있습니다.

그림 3. 조정식 푸시로드