



INSTRUKCJA PIELĘGNACJI

94100523

2024-05-23



ZESTAW SCREAMIN' EAGLE MILWAUKEE-EIGHT STAGE 2

INFORMACJE OGÓLNE

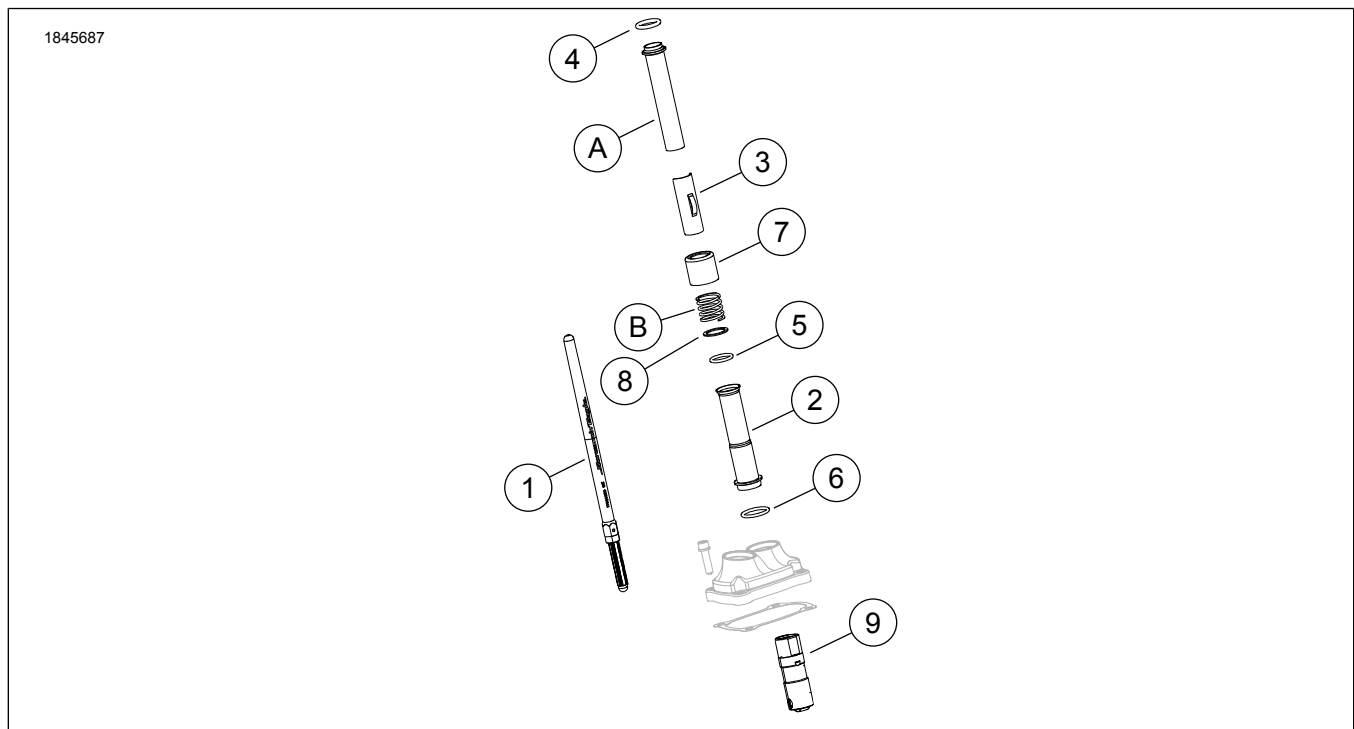
Tabela 1. Informacje ogólne

Zestawy	Sugerowane narzędzia	Poziom umiejętności ⁽¹⁾
92500132, 92500133	Okulary ochronne, klucz dynamometryczny	

(1) Wymagane jest dokręcenie do wartości momentu obrotowego lub wykorzystanie innych, odpowiednich technik i narzędzi

ZAWARTOŚĆ ZESTAWU

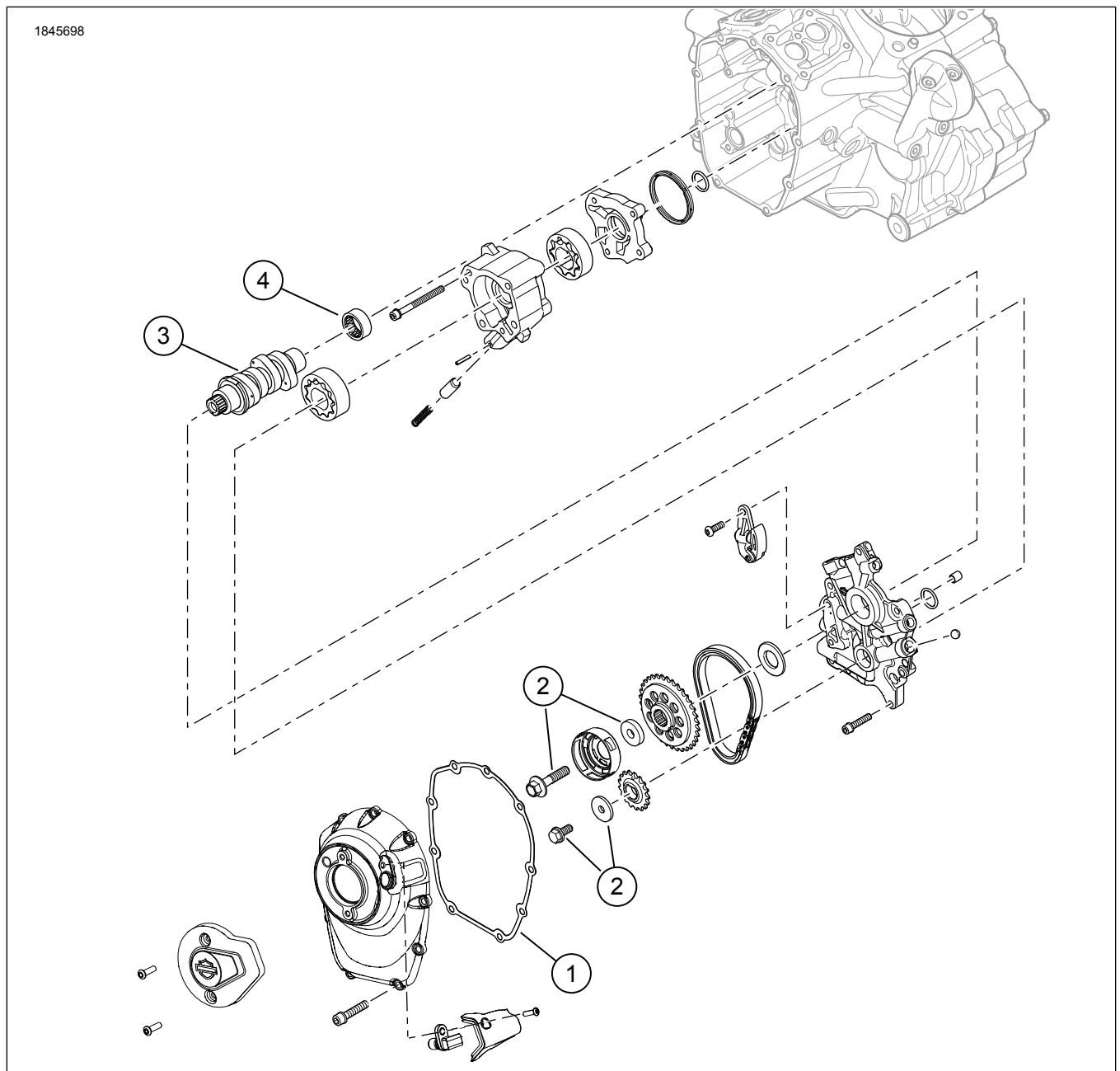
Zobacz Rysunek 1 oraz Rysunek 2.



Rysunek 1. Zawartość zestawu: Zestaw Screamin' Eagle Milwaukee-Eight Stage 2

Tabela 2. Zawartość zestawu: Zestaw Screamin' Eagle Milwaukee-Eight Stage 2

Przed rozpoczęciem montażu lub demontażu części pojazdu sprawdź, czy w zestawie są wszystkie części.					
<input checked="" type="checkbox"/>	Pozi- cja	Ilość	Opis	Nr kat.	Uwagi
<input type="checkbox"/>	1	2	Popychacz, regulowany, zaworu wylotowe- go	17900060	
<input type="checkbox"/>		2	Popychacz, regulowany, zaworu wlotowego	17900059	
<input type="checkbox"/>	2	4	Ośłona popychacza, dolna, czarna	25700408	
<input type="checkbox"/>		4	Ośłona popychacza, dolna, chrom	17938-83	
<input type="checkbox"/>	3	4	Chwytnak, pokrywa sprężyny popychacza, CZARNA	25700645	
<input type="checkbox"/>		4	Uchwyt, osłona sprężyny popychacza, chrom	25700642	
<input type="checkbox"/>	4	4	Pierścień O-ring, osłona popychacza, górna	11293	
<input type="checkbox"/>	5	4	Pierścień O-ring, osłona popychacza, dolna	11145A	
<input type="checkbox"/>	6	4	Pierścień O-ring, pokrywa popychacza, środek	11132A	
<input type="checkbox"/>	7	4	Kołnierz rurki popychacza, czarny	17900076	
<input type="checkbox"/>		4	Kołnierz rurki popychacza, chrom	17945-36B	
<input type="checkbox"/>	8	4	Podkładka	6762D	
<input type="checkbox"/>	9	1	Zestaw popychaczy	18572-13	
Elementy wspomniane w tekście, ale niewchodzące w skład zestawu					
<input checked="" type="checkbox"/>	A	4	Ośłona górnego popychacza		
<input checked="" type="checkbox"/>	B	4	Ośłona sprężyny (2)		



Rysunek 2. Zawartość zestawu: Zestaw Screamin' Eagle Milwaukee-Eight Stage 2

Tabela 3. Zawartość zestawu: Zestaw Screamin' Eagle Milwaukee-Eight Stage 2

Przed rozpoczęciem montażu lub demontażu części pojazdu sprawdź, czy w zestawie są wszystkie części.					
<input checked="" type="checkbox"/>	Pozycja	Ilość	Opis	Nr kat.	Uwagi
<input type="checkbox"/>	1	1	Uszczelka, osłona krzywki	25700370	
<input type="checkbox"/>	2	1	Zestaw mocowania zębatki napędowej wałka rozrządu	25566-06	
<input type="checkbox"/>	3	1	Wałek rozrządu, SE8-511	25400476	
<input type="checkbox"/>	4	1	Łożysko, igiełkowe (1) (należy zakupić oddzielnie w razie potrzeby)	9298B	

INFORMACJE OGÓLNE

Modele

Informacje na temat osprzętu modelu można znaleźć w Części i akcesoria (P&A) katalogu detalicznym lub w dziale poświęconym częściom i akcesoriom www.harley-davidson.pl.

Sprawdź, czy korzystasz z najnowszej wersji instrukcji. Jest on dostępny na: h-d.com/isheets

Skontaktuj się z centrum obsługi klientów Harley-Davidson pod numerem 1-800-258-2464 (tylko USA) lub 1-414-343-4056.

Wymagania dotyczące montażu

▲ OSTRZEŻENIE

Od prawidłowego zamontowania części z tego zestawu zależy bezpieczeństwo kierującego i pasażera. Wykonaj odpowiednie procedury z instrukcji serwisowej. Osoby niebędące w stanie przeprowadzić tej procedury lub niedysponujące odpowiednimi narzędziami powinny zlecić wykonanie montażu dealerowi firmy Harley-Davidson. Niewłaściwy montaż części z tego zestawu może być przyczyną śmierci lub poważnych obrażeń ciała. (00333b)

UWAGA

Ta karta instrukcji dotyczy informacji pochodzących z instrukcji serwisowej. Do montażu tego zestawu potrzebna jest instrukcja serwisowa przeznaczona do określonego roku/modelu motocykla, która jest dostępna:

- u dealera Harley-Davidson.
- w portalu informacji serwisowych H-D, do którego dostęp oparty jest na subskrypcji i który dostępny dla większości modeli z 2001 roku i nowszych. Aby uzyskać więcej informacji, zobacz Często zadawane pytania dotyczące subskrypcji.

Te produkty są dostępne u najbliższego dealera Harley-Davidson.

- Oddzielny zakup zestawu filtra powietrza Screamin Eagle High Flow.
- Zaleca się oddzielny zakup podkładek dystansowych wałka rozrządu (nr kat. 25928-06). Zestaw zawiera pięć różnych elementów dystansowych pozwalających na uzyskanie odpowiedniego wyrównania zębátky.

Zobacz katalog oryginalnych części silnikowych i akcesoriów Harley-Davidson lub katalog Screamin Eagle Pro w celu zapoznania się z dostępnymi zestawami.

Wymagania w zakresie narzędzi specjalnych do montażu tego zestawu przedstawiono w stosownych sekcjach instrukcji serwisowej.

Poprawny montaż zestawu wymaga ponownej kalibracji modułu ECM. W tym celu skontaktuj się z dealerem firmy Harley-Davidson.

PRZYGOTOWANIE

UWAGA

Zobacz instrukcję obsługi i wyłącz system alarmowy.

1. Podnieś pojazd. Zob. instrukcja serwisowa.

2. Wyjmij bezpiecznik główny. Zob. instrukcja serwisowa.
3. Wymontuj zespół filtra powietrza. Zob. instrukcja serwisowa.
4. Wymontuj układ wydechowy. Zob. instrukcja serwisowa.

USUŃ

1. Wymontuj fabryczne popychacze za pomocą szczypiec.
2. Zdejmij pokrywę wałka rozrządu.
3. Wymontuj świece zapłonowe cylindra tylnego i przedniego z lewej strony pojazdu.
4. Gdy pojazd jest na podnośniku, podnieś tylne koło nad ziemię.
5. Ze skrzynią biegów na 5. biegu obracaj koło tylne, aby ustawić silnik w położeniu wyrównania znaczników rozrządu na wałku rozrządu/wale korbowym.
6. Specjalnym narzędziem zablokuj wałek rozrządu i wał korbowy. Zob. instrukcja serwisowa.
Narzędzie specjalistyczne: CRANKSHAFT/CAMSHAFT SPROCKET LOCKING TOOL (NARZĘDZIE DO BLOKOWANIA ZĘBATKI WAŁU KORBOWEGO/WAŁKA ROZRZĄDU) (HD-47941)
7. Wymontuj elementy wałka rozrządu, popychacze i wałek rozrządu. Zob. instrukcja serwisowa.
8. Wymontuj pompę oleju i sprawdź jej stan. Zob. instrukcja serwisowa.

ZAMONTUJ

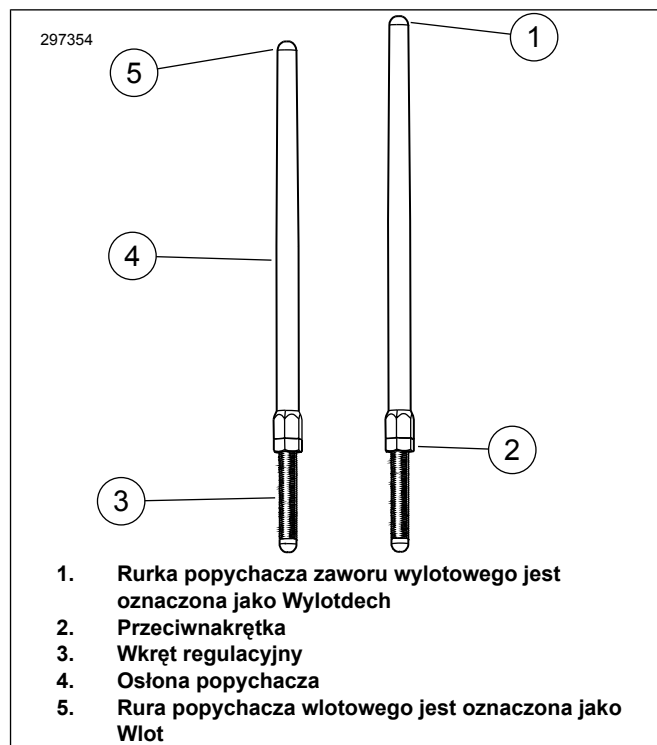
1. Rysunek 2 Zamontuj pompę oleju. Zob. instrukcja serwisowa.
2. Sprawdź podzespoły wałka rozrządu i w razie potrzeby dokonaj niezbędnych wymian. Zob. instrukcja serwisowa.
3. Zamontuj wałek rozrządu, popychacze i elementy wałka rozrządu. Zob. instrukcja serwisowa.
4. Upewnij się, że znaczniki rozrządu na wale rozrządu i wale korbowym są poprawnie wyrównane.
5. Przy przekładni ustawionej na biegu ruchem koła tylnego ustaw silnik w położeniu, w którym popychacze przedniego cylindra znajdują się w najniższym położeniu.
6. Rysunek 3 Poluzuj przeciwnakrętkę na wszystkich popychaczach i dopasuj je do najkrótszej długości.
7. Rysunek 4 Zamontuj popychacze zaworu wlotowego w pokrywach popychaczy. Wymień pierścienie O-ring, dolne pokrywy popychaczy i mocowania osłon sprężyn na nowe części dostarczone w zestawie. Upewnij się, że zakończenie popychacza z regulatorem jest ustawione w dół.

8. Wprowadź popychacz (wewnątrz osłony) do otworu wlotowego popychacza w czołowej głowicy cylindrów (otwór najbliższy cylindra) następnie wsuń zakończenie z regulatorem popychacza na blok popychaczy.
9. Wyreguluj popychacze.
 - a. Ręcznie wyreguluj długość popychacza, aby uzyskać zerowy luz.
 - b. Po zablokowaniu wkrętów regulacyjnych popychacza kluczem 5/16 cala, powoli dokręcaj tuleję popychacza kluczem 1/2 cala, wykonaj 2 i 1/2 pełnego obrotu w kierunku zgodnym z ruchem wskazówek zegara (wydłużając popychacz). (Na płaskich powierzchniach osłon popychacza znajdują się kropki, które mogą służyć jako punkt odniesienia).
 - c. Przytrzymaj wkręt regulacyjny i wkręt przeciwnakrętkę kluczem płaskim 1/2 cala w osłonie popychacza. Jeśli popychacze obracają się z przeciwnakrętką, kluczami płaskimi przytrzymaj odpowiednio osłonę popychacza, wkręt regulacyjny, a ostatnim kluczem obracaj przeciwnakrętkę.
 - d. Powtórz kroki od 5 do 9C przy popychaczu zaworu wydechowego.

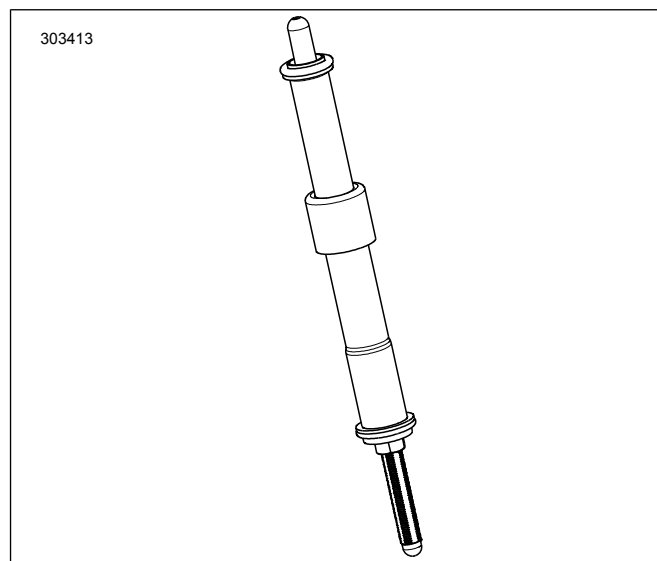
UWAGA

Poczekaj dziesięć minut przed odwróceniem silnika na przeciwną stronę po zakończeniu regulacji popychaczy przedniego lub tylnego cylindra. To pozwoli na odpowietrzenie popychaczy i pozwoli zapobiec wygięciu popychaczy lub zaworów. Popychacze powinny obracać się swobodnie, a zawory powinny znajdować się w gniazdach (zamknięte) przed przystąpieniem do odwracania silnika.

- e. Odczekaj 10 minut. Przy przekładni ustawionej na biegu ruchem koła tylnego ustaw silnik w położeniu, w którym oba popychacze tylnego cylindra znajdują się w najniższym położeniu.
 - f. Powtórz kroki od 5 do 9D przy tylnym cylindrze.
 - g. Zamontuj sprężynowe nakładki popychaczy na osłonach popychaczy.
 - h. Zamontuj świece zapłonowe i przestaw przekładnię na bieg jałowy.
10. Zamontuj osłonę wałka rozrządu. Zob. instrukcja serwisowa.
 11. Zainstaluj układ wydechowy. Zob. instrukcja serwisowa.
 12. Zainstaluj zestaw filtra powietrza. Sprawdź instrukcję dołączoną do osobno zakupionego zestawu filtra powietrza high flow Screamin' Eagle.



Rysunek 3. Popychacz regulowany



Rysunek 4. Popychacz zamontowany na pokrywie

UKOŃCZONO

POWIADOMIENIE

W przypadku zamontowania tego zestawu należy przeprowadzić ponowną kalibrację modułu ECM. Nieskalibrowanie modułu ECM może spowodować poważne uszkodzenia silnika. (00399b)

1. Sprawdź, czy ustawiony jest bieg jałowy.
2. Uruchom silnik. Powtórz kilka razy, aby sprawdzić prawidłowe działanie.

3. Ponownie kalibruj Elektroniczny moduł sterujący (ECM) , dostosowując kalibrację do konfiguracji. Szczegółowe informacje można uzyskać u dealera firmy Harleya-Davidson.
4. Uruchom silnik. Powtórz kilka razy, aby sprawdzić prawidłowe działanie.
5. **Zapoznaj się z ZASADAMI DOCIERANIA w instrukcji obsługi, aby prawidłowo dotrzeć silnik.**