



INSTRUCTIONS

J07064

2024-07-17



KIT DE VENTILATION COOLFLOW™

GÉNÉRALITÉS

Numéro de kit

26800120, 26800121, 26800128

Modèles

Pour plus d'informations concernant les accessoires des modèles, consultez le catalogue de vente au détail des P&A ou la section pièces et accessoires de www.harley-davidson.com (disponible en anglais uniquement).

Exigences d'installation

Dans le cadre de l'installation de ce kit, une programmation avec Digital Technician II est nécessaire pour activer le ventilateur. Consultez un concessionnaire Harley-Davidson.

Lorsque d'autres accessoires sont installés sur le faisceau principal, un faisceau d'adaptateur de circuit commuté optionnel (no de pièce 69201706) devrait être utilisé avec ce kit.

▲ AVERTISSEMENT

La sécurité du conducteur et de ses passagers dépend de l'installation correcte de ce kit. Suivez les procédures appropriées se trouvant dans le manuel d'entretien. Si vous n'avez pas les compétences nécessaires pour respecter ces procédures ou si vous n'avez pas les bons outils, demandez à un concessionnaire Harley-Davidson d'effectuer l'installation. Une mauvaise installation de ce kit peut entraîner la mort ou des blessures graves. (00333b)

REMARQUE

Cette fiche d'instructions fait référence aux informations du manuel d'entretien. Un manuel d'entretien du modèle de motocyclette concerné est requis pour cette installation. Vous pouvez vous en procurer un auprès d'un concessionnaire Harley-Davidson.

Contenu du kit

Consultez Figure 7 et Tableau 1 .

PRÉPARATION

▲ AVERTISSEMENT

Lorsque vous installez un accessoire électrique, assurez-vous de ne jamais dépasser l'intensité électrique maximale du fusible ou du disjoncteur qui protège le circuit affecté par la modification. Si vous dépassez l'intensité maximale, cela pourrait conduire à des défaillances électriques, qui pourraient entraîner la mort ou des blessures graves. (00310a)

REMARQUE

L'ampérage requis doit être 4 A .

1. Retirer la selle. Consultez le manuel d'entretien.
2. Retirez le capot latéral droit. Consultez le manuel d'entretien.
3. Retirer le déflecteur de cadre intermédiaire du côté droit, le cas échéant. Consultez le manuel d'entretien.
4. Retirez le boîtier supérieur. Consultez le manuel d'entretien.
5. Retirez la batterie. Consultez le manuel d'entretien.
6. Retirer le réservoir à charbon activé, le cas échéant. Consultez le manuel d'entretien.
7. Consultez Figure 1 . Situer et déconnecter le connecteur du ventilateur (1).

8. *REMARQUE*

- *Lorsqu'elles sont repositionnées, les gaines des câbles de bougie de droite (3) sur le bloc de bobinage devraient être orientées vers le côté gauche du véhicule.*
- *Voir Tableau 1. Le châssis comporte des trous pour permettre l'utilisation de sangles de câble d'arbre de Noël (12) pour faciliter l'acheminement adéquat du faisceau de câbles ou la fixation des câbles de bougie.*
- *Au moment d'acheminer les câbles de bougie d'allumage (2), veuillez vous assurer qu'il existe un dégagement suffisant entre le châssis et le bloc moteur.*

Consultez Figure 1 . Repositionner les gaines de câble de bougie du côté droit.

- a. Retirer les sangles de câble des câbles et du châssis.
- b. Faire pivoter la gaine de la bougie supérieure (3) vers le côté gauche du véhicule.
- c. Faire pivoter la gaine de la bougie inférieure (3) vers le côté gauche du véhicule.
- d. Réacheminer les câbles. Installer les sangles de câble (2) selon les besoins.

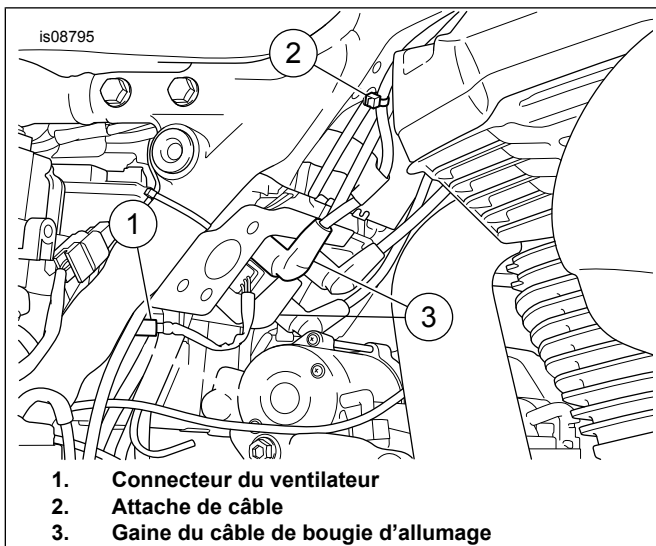


Figure 1. Connecteur du ventilateur

POSE

1. Consultez Figure 7 . Installer un nouveau déflecteur de milieu de châssis si le véhicule en était doté (13).
2. Voir la Figure 2.. Positionner l'ensemble du ventilateur. À partir de l'intérieur du support de batterie, installer les vis (1), la rondelle de blocage (2) et les rondelles plates (3). Serrez à :
Couple : 16,3 N·m (12,0 ft-lbs)

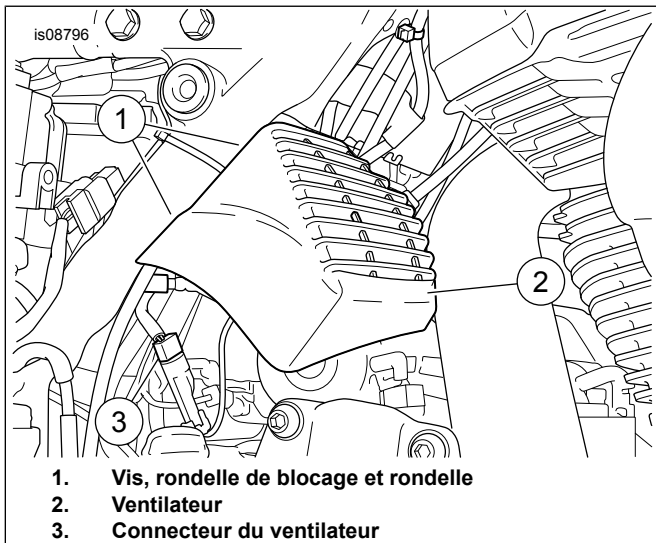


Figure 2. Positionner le ventilateur

3. **Moteur refroidi à l'air seulement** : Installer le protecteur du tuyau de la canalisation d'huile arrière.
 - a. Consultez Figure 3. Repositionner le ou les câbles de bougie, au besoin.
 - b. Libérer la bride de ressort du tuyau de canalisation d'huile (1) et retirer le tuyau de canalisation d'huile supérieur seulement à partir de la tête.
 - c. Retirer la bride de ressort du tuyau de canalisation d'huile (1) à partir du tuyau.

- d. Insérer le couvercle sur le tuyau de canalisation d'huile arrière (2). Positionner le couvercle 25,4 mm (1 in) à partir de la bride de ressort supérieure à l'arrière du tuyau de canalisation d'huile.
- e. Installer la bride de ressort sur le tuyau de canalisation d'huile et installer cette dernière sur la tête.
- f. Avec la bride de ressort desserrée, faire pivoter le tuyau de façon à obtenir un dégagement maximal entre le boîtier du ventilateur et le couvercle du tuyau de la canalisation d'huile (3).

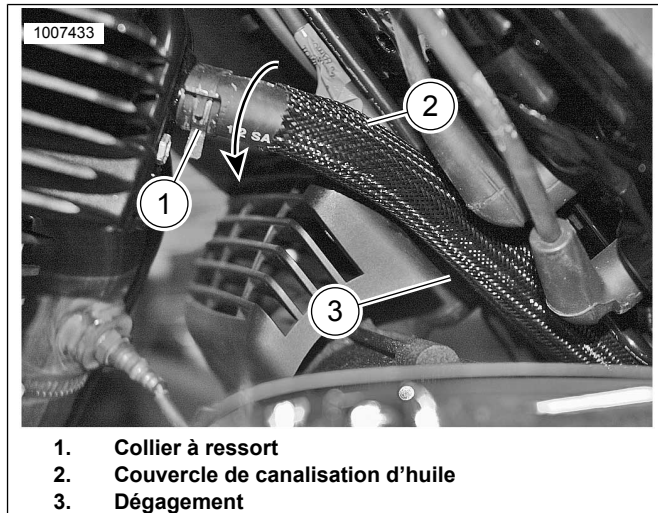


Figure 3. Couvercle de canalisation d'huile arrière

4. **REMARQUE**
Consultez Figure 5 . Installer le faisceau d'adaptateur de circuit commuté optionnel si plus d'un accessoire doivent être connectés entre le connecteur de P et A du véhicule (1) et le connecteur de faisceau de relais du ventilateur (2).

Consultez Figure 4 et Figure 5 . Connectez les connecteurs du faisceau.

- a. Raccordez le connecteur des pièces et accessoires (1) du véhicule au connecteur (2) du faisceau de relais du ventilateur.
- b. Raccorder le connecteur du ventilateur au connecteur du faisceau de relais du ventilateur (3).
- c. Raccorder le connecteur de circuit du commutateur de faisceau du relais du ventilateur (3) au connecteur du véhicule (A).
- d. Fixez les faisceaux de fils à l'aide des attaches de câble fournies.

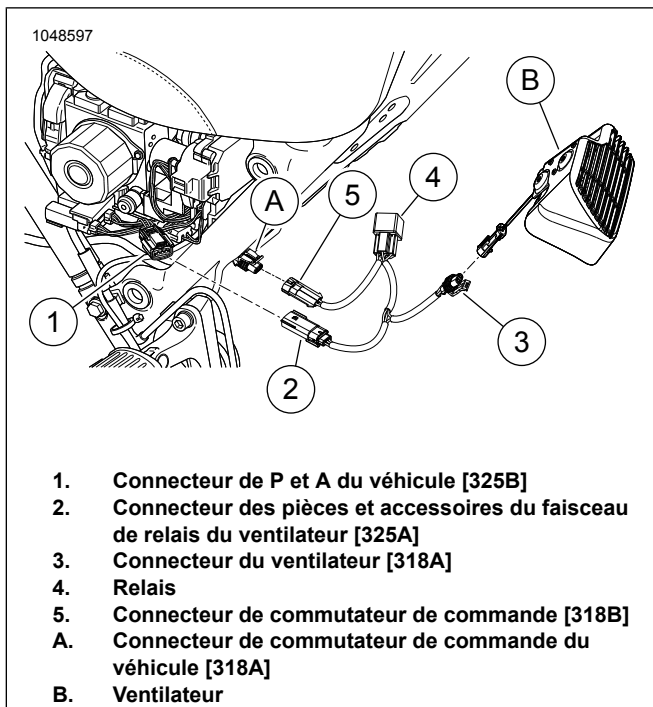


Figure 4. Connecteurs de faisceau

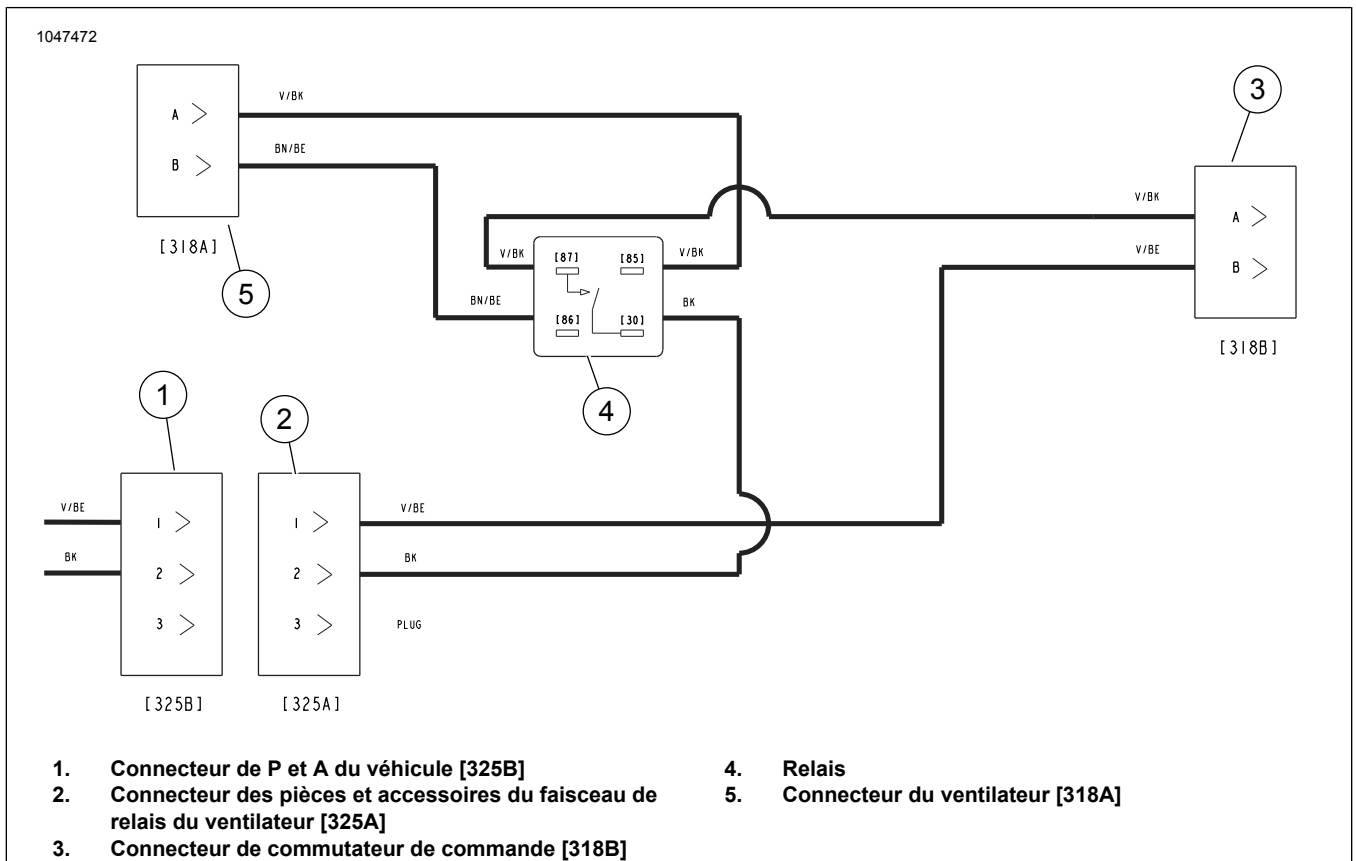


Figure 5. Schéma de câblage du ventilateur de confort thermique

5. Consultez Figure 7. **Emplacement du commutateur sans carénage:** Installez le commutateur du ventilateur (10).

a. Voir la Figure 6. Installer l'écrou (8), l'étiquette (9) et le commutateur (10) dans le trou d'accès de droite.

b. Brancher le faisceau situé sous la nacelle du phare sur l'interrupteur (10). Consultez le manuel d'entretien.

c. **FLRT:** Le connecteur [205] est situé sous le réservoir de carburant dans le boîtier des fils. Consultez le manuel d'entretien.

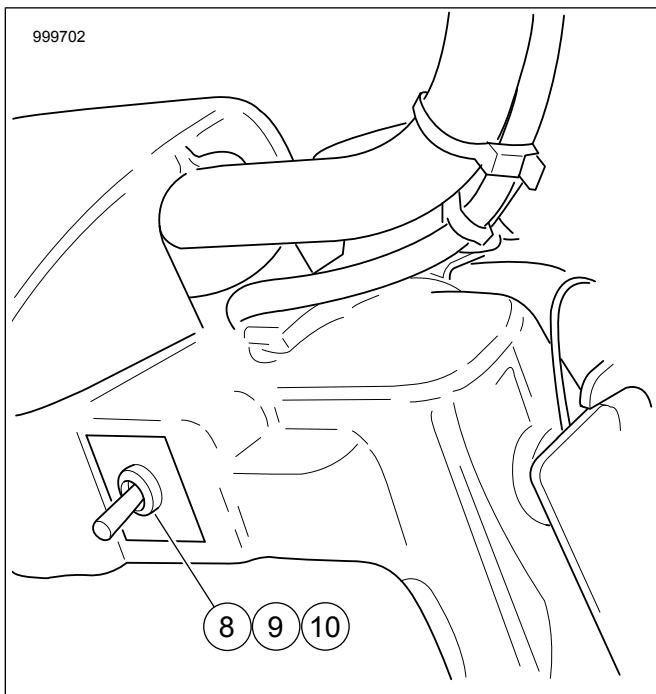


Figure 6. Emplacement du commutateur sans carénage

6. Consultez Figure 7 . **Emplacement du commutateur de carénage:** Installez le commutateur du ventilateur (5).
 - a. Si équipé, retirez le bouchon du trou gauche et jetez-le. Consultez le manuel d'entretien.
 - b. S'il est déjà installé, retirez le module de commutateur gauche. Consultez le manuel d'entretien.
 - c. Installez le commutateur du ventilateur (5) à l'extrême droite du module de commutateur (6).
 - d. Ajoutez des caches de commutateur (7) dans le module de commutateur, si nécessaire.
 - e. Installez le module de commutateur. Consultez le manuel d'entretien.
7. Installer le réservoir à charbon activé, le cas échéant. Consultez le manuel d'entretien.
8. Installez la batterie. Consultez le manuel d'entretien.
9. Installez le boîtier supérieur. Consultez le manuel d'entretien.

10. Installez le capot latéral droit.
11. Installez la selle. Après son installation, tirez sur la selle pour vous assurer qu'elle est bien fixée. Consultez le manuel d'entretien.
12. Activer le ventilateur à l'aide de Digital Technician II.
13. Effectuez des vérifications sur l'interrupteur du ventilateur.

Fonctionnement

REMARQUE

Vérifiez que le ventilateur est ÉTEINT avant de démarrer le moteur. Dans certaines circonstances, il est possible qu'un code d'anomalie apparaisse si le moteur est démarré avec le ventilateur réglé sur ON ou Auto. Effacer le code.

Le ventilateur peut être commuté en mode Off/On/Auto.

• Réglage ON :

- Le ventilateur est allumé (ON) lorsque le moteur est en marche.
- Le ventilateur est éteint (OFF) lorsque le moteur est éteint.

• **Réglage AUTO :** Le fonctionnement du ventilateur dépend d'une combinaison de la vitesse du véhicule, de la température du moteur et de la température ambiante.

• Véhicules équipés de capteurs d'air ambiant

- i. Le ventilateur fonctionne à une vitesse inférieure à 64 km/h (40 mph) lorsque la température du moteur est supérieure à 95 °C (203 °F) et que la température de l'air ambiant est supérieure à 15 °C (59 °F) .
- ii. Le ventilateur fonctionne à une vitesse inférieure à 64 km/h (40 mph) lorsque la température du moteur est supérieure à 215 °C (419 °F) et que la température de l'air ambiant est inférieure à 15 °C (59 °F) .
- iii. Le ventilateur s'éteint si la vitesse du véhicule dépasse 72 km/h (45 mph) ou si la température du moteur chute sous cette valeur 202 °C (395 °F) .

• Véhicules sans capteurs d'air ambiant

- i. Le ventilateur fonctionne à une vitesse inférieure à 64 km/h (40 mph) lorsque la température du moteur est supérieure à 95 °C (203 °F) .
- ii. Le ventilateur s'éteint si la vitesse du véhicule dépasse 72 km/h (45 mph) ou si la température du moteur chute sous cette valeur 82 °C (179 °F) .

PIÈCES DE RECHANGE

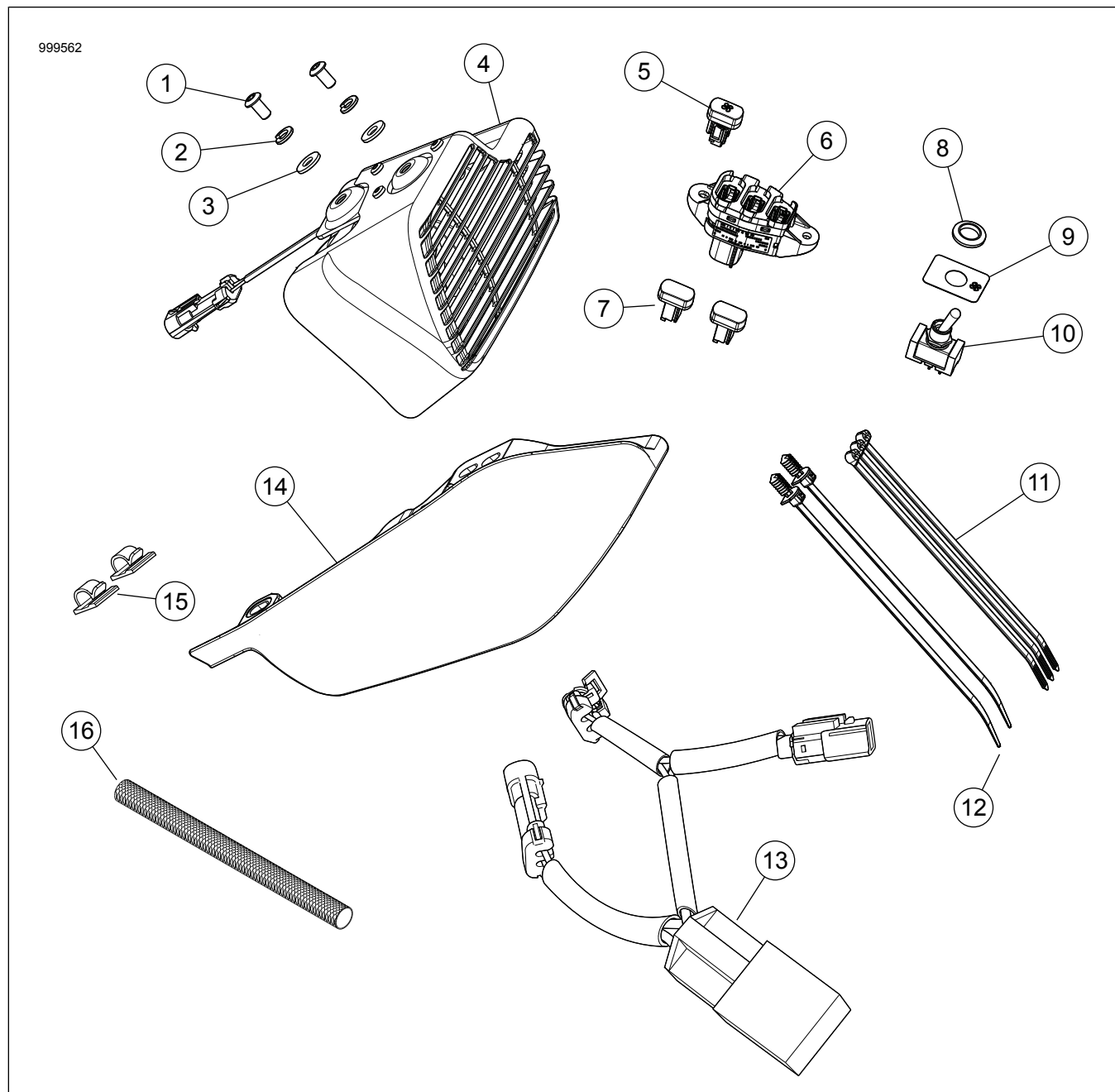


Figure 7. Pièces de rechange : Kit de ventilateur

Tableau 1. Tableau des pièces de rechange

Kit	Article	Description	QTÉ	Numéro de pièce
Kit 26800120	1	Vis, tête ronde	2	4365
	2	Rondelle de blocage	2	7036
	3	Rondelle plate	2	6703
	4	Ventilateur	1	26800096
	5	Interrupteur, ventilateur, momentané	1	71400121
	6	Module de commutateur	1	69200173
	7	Interrupteur, tableau de bord, vide	2	71400031
	11	Attache de câble	3	10006
	12	Attache de câble	2	10287
	13	Faisceau, ventilateur de confort thermique avec relais	1	69201705
	15	Fixation, bougie d'allumage	2	10120
	16	Couvercle, canalisation d'huile	1	62700220

Tableau 1. Tableau des pièces de rechange

Kit	Article	Description	QTÉ	Numéro de pièce	
Kit 26800121	1	Vis, tête ronde	2	4365	
	2	Rondelle de blocage	2	7036	
	3	Rondelle plate	2	6703	
	4	Ventilateur	1	26800096	
	8	Écrou, chrome satiné	1	74408-08A	
	9	Étiquette, interrupteur du ventilateur	1	1400100	
	10	Interrupteur, ventilateur, momentané	1	71400122	
	11	Attache de câble	3	10006	
	12	Attache de câble	2	10287	
	13	Faisceau, ventilateur de confort thermique avec relais	1	69201705	
	15	Fixation, bougie d'allumage	2	10120	
	16	Couvercle, canalisation d'huile	1	62700220	
	Kit 26800128	1	Vis, tête ronde	2	4365
		2	Rondelle de blocage	2	7036
		3	Rondelle plate	2	6703
		4	Ventilateur	1	26800096
5		Interrupteur, ventilateur, momentané	1	71400121	
11		Attache de câble	3	10006	
12		Attache de câble	2	10287	
13		Faisceau, ventilateur de confort thermique avec relais	1	69201705	
14		Défecteur, cadre intermédiaire	1	57200151	
15		Fixation, bougie d'allumage	2	10120	
16		Couvercle, canalisation d'huile	1	62700220	