



KITUL DE VENTILATOR COOLFLOW™

GENERAL

Cod kit

26800120, 26800121, 26800128

Modele

Pentru informații privind montarea pe anumite modele, consultați catalogul de vânzare cu amănuntul de piese și accesorii sau secțiunea Piese și accesorii de pe www.harley-davidson.com (numai în limba engleză).

Cerințe pentru montare

Instalarea acestui kit necesită programare cu Digital Technician II pentru activarea ventilatorului. Consultați un dealer Harley-Davidson.

Atunci când alte accesorii sunt instalate pe cablajul principal, împreună cu acest kit trebuie utilizat un cablaj opțional pentru adaptorul cu circuit comutat (numărul piesei 69201706).

▲ AVERTISMENT

Siguranța motociclistului și a pasagerului depinde de instalarea corectă a acestui kit. Utilizați procedurile corespunzătoare din manualul de service. Dacă nu aveți capacitatea de a efectua procedura sau dacă nu aveți instrumentele corecte, lăsați un dealer Harley-Davidson să efectueze instalarea. Instalarea necorespunzătoare a acestui kit ar putea conduce la deces sau la vătămări grave. (00333b)

OBSERVAȚIE

Această fișă de instrucțiuni se referă la informațiile din manualul de service. Pentru montare, este necesar un manual de service pentru modelul dumneavoastră de motocicletă. Puteți obține unul de la un dealer Harley-Davidson.

Conținut kit

Consultați Figura 7 și Tabelul 1.

PREGĂTIRE

▲ AVERTISMENT

Când instalați accesorii electrice, nu depășiți amperajul maxim nominal al siguranței sau al întrerupătorului de circuit care protejează circuitul afectat pe care îl modificați. Depășirea amperajului maxim poate conduce la defecțiuni electrice, fapt care ar putea conduce la deces sau la vătămări grave. (00310a)

OBSERVAȚIE

Curentul în stare de funcționare trebuie să fie 4 A.

1. Scoateți șaua. Consultați manualul de service.

2. Scoateți capacul din partea dreaptă. Consultați manualul de service.
3. Demontați paravântul din partea mediană a cadrului, dacă este prevăzut. Consultați manualul de service.
4. Scoateți cutia de sus. Consultați manualul de service.
5. Scoateți bateria. Consultați manualul de service.
6. Scoateți recipientul de cărbune, dacă este echipat. Consultați manualul de service.
7. Consultați Figura 1. Găsiți conectorul ventilatorului (1) și deconectați-l.

8. OBSERVAȚIE

- Când sunt re poziționați, papucii de sârmă ai bujiei din dreapta (3) de pe pachetul bobinei trebuie să fie orientați spre partea stângă a vehiculului.
- Consultați Tabelul 1. Există orificii în cadru pentru a sprijini utilizarea curelelor de cablu tip pom de Crăciun (12) pentru a ajuta la rutarea în mod corespunzător a unui cablaj de sârmă sau pentru fixarea firelor de bujie.
- Când dirijați firele bujiei (2) asigurați-vă că există suficient spațiu liber între cadru și ansamblul motorului.

Consultați Figura 1. Repoziționați papucii firului de bujie din partea dreaptă.

- a. Scoateți curelele de cablu de pe fire și cadru.
- b. Rotiți papucul de sus al bujiei (3) spre partea stângă a vehiculului.
- c. Rotiți papucul de jos al bujiei (3) spre partea stângă a vehiculului.
- d. Redirijați firele. Montați curelele pentru cabluri (2) după cum este necesar.



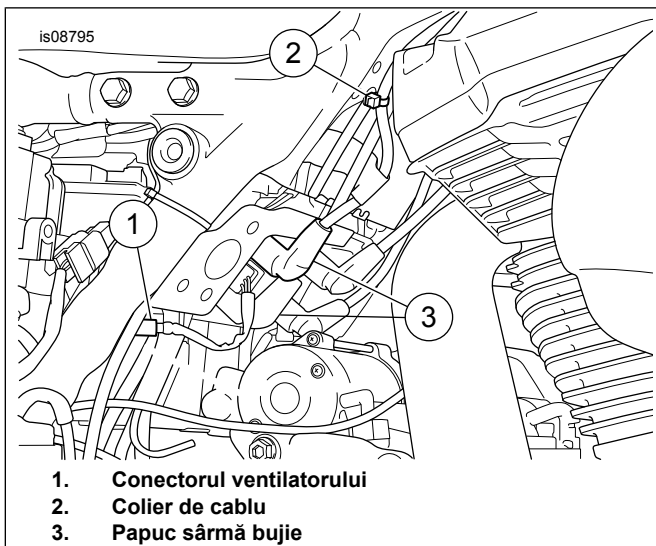


Figura 1. Conectorul ventilatorului

MONTAREA

1. Consultați Figura 7 . Dacă a fost echipat anterior, montați noul paravânt din partea mediană a cadrului (13).
2. A se vedea figura 2.. Poziționați ansamblul ventilatorului. Din interiorul zonei tăvii bateriei, instalați șuruburile (1), șaiba de blocare (2) și șaibele plate (3). Strângeți la:
Cuplu: 16,3 N·m (12,0 ft·lbs)

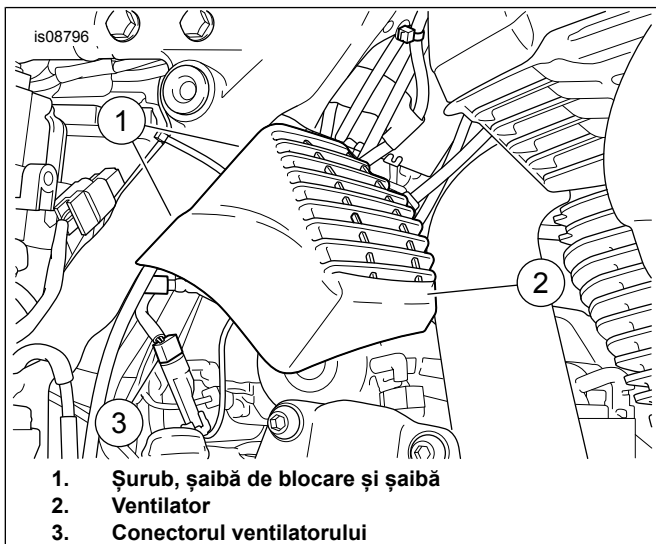


Figura 2. Poziționați ventilatorul

3. **Numai pentru motor răcit cu aer:** Montați capacul furtunului conductei de ulei din spate.
 - a. Consultați Figura 3. Repoziționați firul (firele) de priză, dacă este necesar.
 - b. Eliberați clema cu arc superioară de la furtunul conductei de ulei (1) și scoateți furtunul conductei de ulei superioare numai din capăt.
 - c. Scoateți clema cu arc superioară de la furtunul conductei de ulei (1) din furtun.

- d. Introduceți capacul peste furtunul conductei de ulei din spate (2). Poziționați capacul la 25,4 mm (1 in) de la clema cu arc superioară pe furtunul conductei de ulei din spate.
- e. Montați clema cu arc pe furtunul conductei de ulei și instalați furtunul conductei de ulei pe capăt.
- f. Cu clema cu arc liberă, rotiți furtunul pentru a obține maximum de spațiu între carcasa ventilatorului și capacul furtunului conductei de ulei (3).

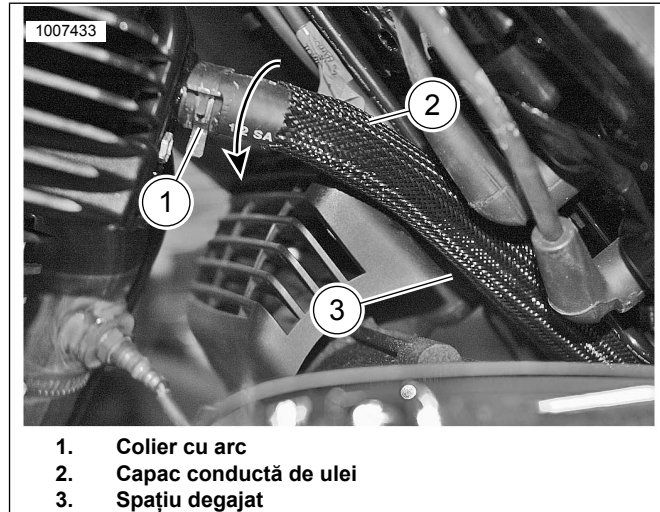


Figura 3. Capac conductă de ulei spate

4. **OBSERVAȚIE**
Consultați Figura 5 . Montați un cablaj opțional pentru adaptorul cu circuit comutat dacă trebuie conectate mai multe accesorii între conectorul P&A al vehiculului (1) și conectorul pentru cablajul releului ventilatorului (2).

Consultați Figura 4 și Figura 5 . Conectați conectorii pentru cablaj.

- a. Conectați conectorul vehiculului P&A (1) la conectorul cablajului releului ventilator (2).
- b. Conectați conectorul ventilatorului la conectorul cablajului releului de ventilator (3).
- c. Conectați conectorul cu circuit comutat al cablajului releului ventilatorului (3) la conectorul vehiculului (A).
- d. Fixați harnașamentele cu colierele pentru cabluri furnizate.

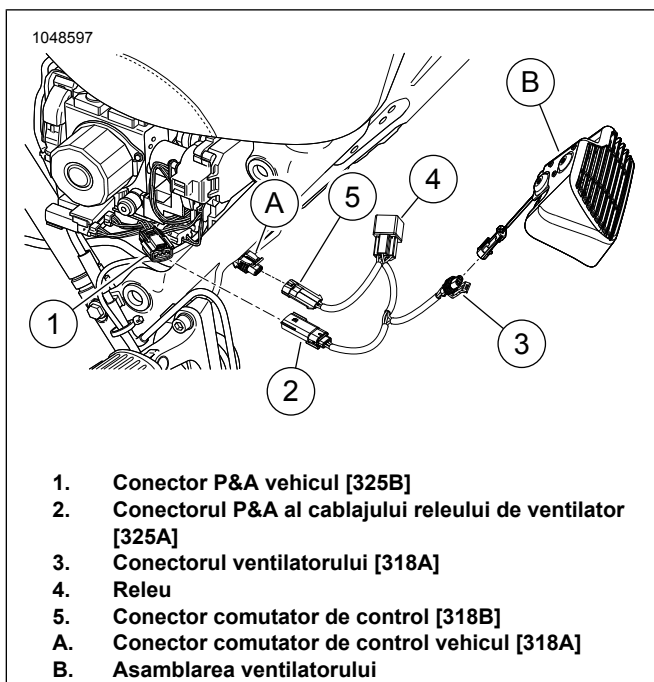


Figura 4. Conectori cablaj

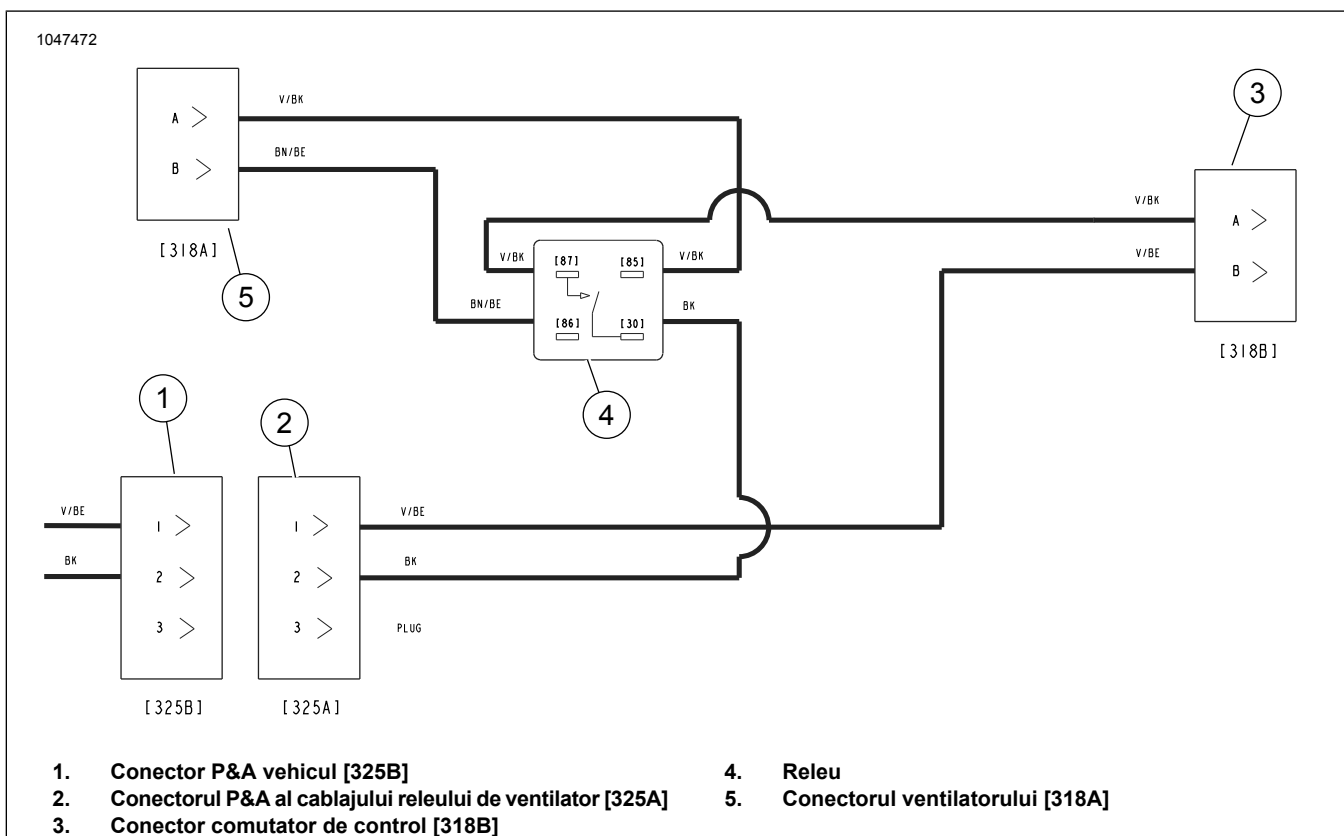


Figura 5. Diagrama de cablare a ventilatoarelor pentru confort termic

5. Consultați Figura 7 . **Amplasare comutator pe cele Fără carenaj:** Instalați comutatorul ventilatorului (10).

a. A se vedea figura 6. Montați piulița (8), eticheta (9) și comutatorul (10) în orificiul de acces din dreapta.

b. Conectați cablajul, care este situat sub nacela farului, la comutator (10). Consultați manualul de service.

c. **FLRT:** Conectorul [205] este amplasat sub rezervorul de combustibil în cutia electrică. Consultați manualul de service.

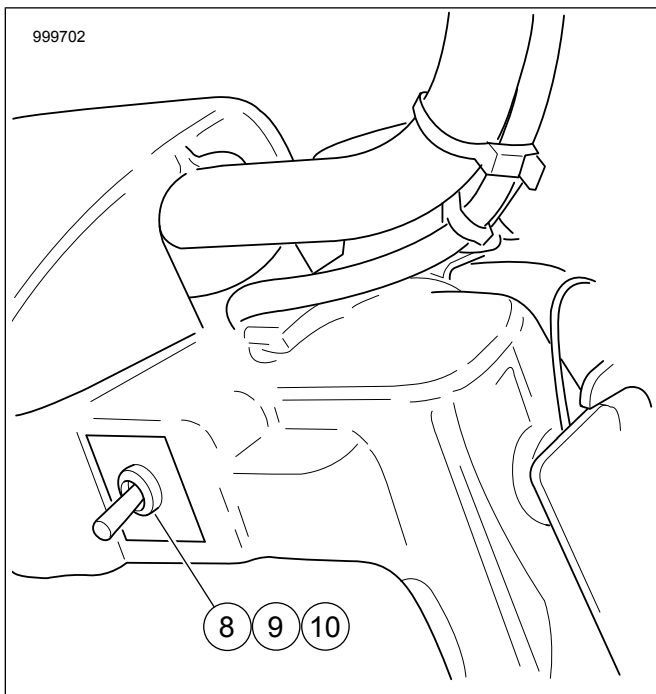


Figura 6. Locație comutator fără carenaj

6. Consultați Figura 7 . **Amplasare comutator pentru cele cu carenaj:** Montați comutatorul ventilatorului (5).
 - a. Dacă este echipat, scoateți dopul orificiului din stânga și aruncați-l. Consultați manualul de service.
 - b. Dacă este deja instalat, eliminați modulul de comutare din stânga. Consultați manualul de service.
 - c. Instalați comutatorul ventilatorului (5) în poziția din extrema dreaptă în modulul de comutare (6).
 - d. Adăugați capace oarbe tip comutator (7) în modulul de comutare, după cum este necesar.
 - e. Instalați modulul de comutare. Consultați manualul de service.
7. Montați recipientul de cărbune, dacă este echipat. Consultați manualul de service.
8. Montați bateria. Consultați manualul de service.
9. Montați cutia superioară. Consultați manualul de service.
10. Montați capacul din partea dreaptă.

11. Montați șaua. După montarea șeii, trageți de ea în sus pentru a verifica fermitatea fixării. Consultați manualul de service.
12. Activați ventilatorul folosind Digital Technician II.
13. Efectuați operațiuni de verificare ale comutatorului ventilator.

Funcționare

OBSERVAȚIE

Verificați că ventilatorul este OPRIT înainte de a porni motorul. În anumite circumstanțe, un cod de diagnosticare eronat poate apărea dacă motorul este pornit cu ventilatorul setat în pozițiile ON sau Auto. Ștergeți codul.

Ventilatorul poate fi comutat pentru funcționare în pozițiile Off/On/Auto.

• Setare ON:

- Ventilatorul este pornit (ON) atunci când motorul este în funcțiune.
- Ventilatorul este OPRIT (OFF) atunci când motorul nu funcționează.

- **Setare AUTO:** Ventilatorul funcționează pe baza unei combinații între viteza vehiculului, temperatura motorului și temperatura aerului înconjurător.

• Vehicule cu senzori de aer ambiental

- i. Ventilatorul funcționează la viteze sub 64 km/h (40 mph) atunci când temperatura motorului este mai mare de 95 °C (203 °F) și temperatura aerului înconjurător este peste 15 °C (59 °F) .
- ii. Ventilatorul funcționează la viteze sub 64 km/h (40 mph) atunci când temperatura motorului este mai mare de 215 °C (419 °F) și temperatura aerului înconjurător este sub 15 °C (59 °F) .
- iii. Ventilatorul se oprește dacă viteza vehiculului depășește 72 km/h (45 mph) sau dacă temperatura motorului scade sub această temperatură 202 °C (395 °F) .

• Vehicule fără senzori de aer ambiental

- i. Ventilatorul funcționează la viteze sub 64 km/h (40 mph) atunci când temperatura motorului este mai mare de 95 °C (203 °F) .
- ii. Ventilatorul se oprește dacă viteza vehiculului depășește 72 km/h (45 mph) sau dacă temperatura motorului scade sub această temperatură 82 °C (179 °F) .

COMPONENTE DE SERVICE

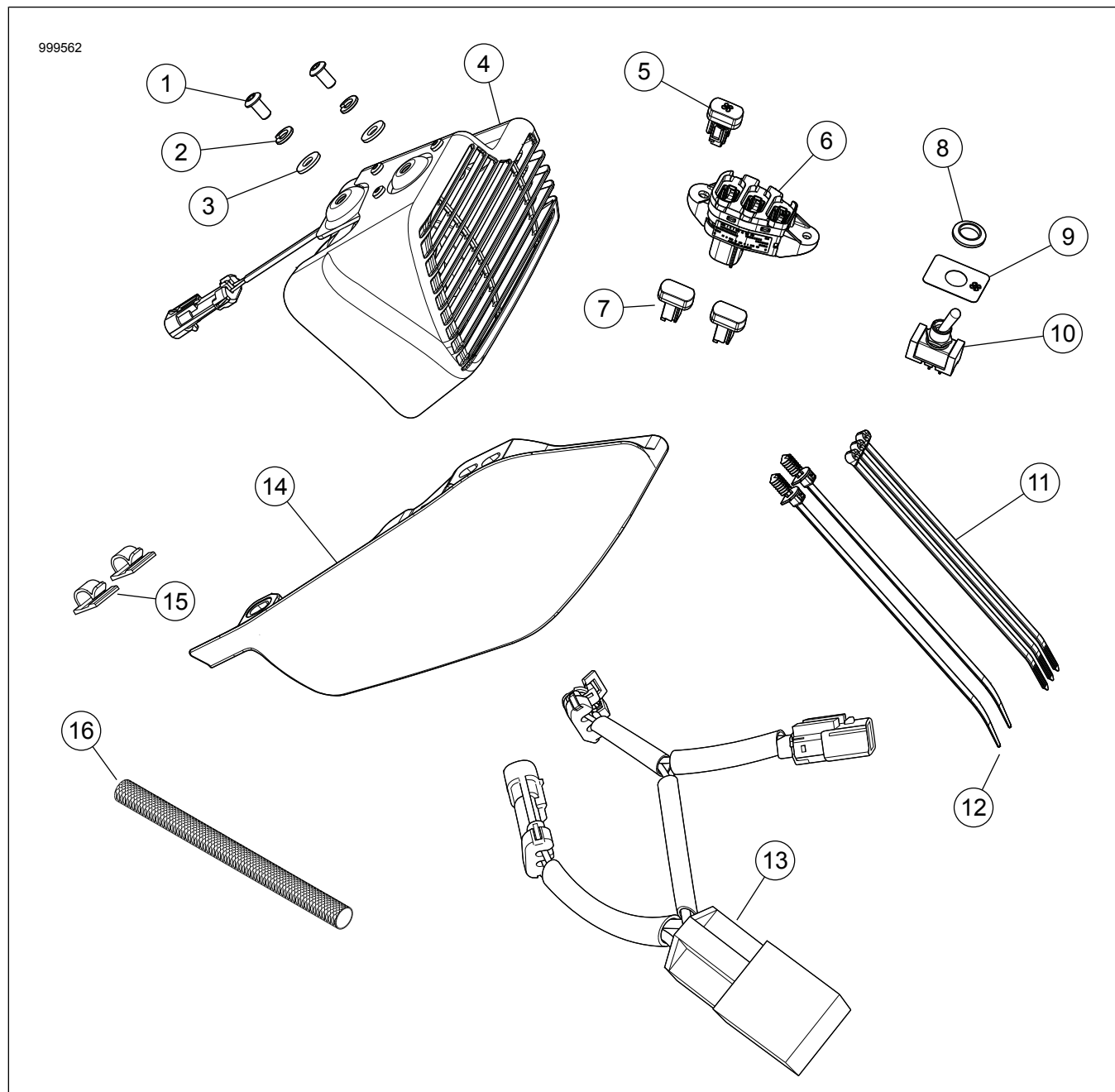


Figura 7. Componente de service: Kit ventilator

Tabelul 1. Tabel componente de service

Kit	Articol	Descriere	CANTIT	Part No.
Kit 26800120	1	Șurub, cap buton	2	4365
	2	Șaibă de blocare	2	7036
	3	Șaibă, plată	2	6703
	4	Asamblarea ventilatorului	1	26800096
	5	Comutator, ventilator, momentan	1	71400121
	6	Modul de comutare	1	69200173
	7	Comutator, bord, loc liber	2	71400031
	11	Colier de cablu	3	10006
	12	Colier de cablu	2	10287
	13	Cablaj, ventilator pentru confort termic cu releu	1	69201705
	15	Clemă, bujie	2	10120
	16	Capac, conductă de ulei	1	62700220

Tabelul 1. Tabel componente de service

Kit	Articol	Descriere	CANTIT	Part No.	
Kit 26800121	1	Șurub, cap buton	2	4365	
	2	Șaibă de blocare	2	7036	
	3	Șaibă, plată	2	6703	
	4	Ăsamblarea ventilatorului	1	26800096	
	8	Piuliță, crom satinat	1	74408-08A	
	9	Etichetă, comutator ventilator	1	1400100	
	10	Comutator, ventilator, momentan	1	71400122	
	11	Colier de cablu	3	10006	
	12	Colier de cablu	2	10287	
	13	Cablaj, ventilator pentru confort termic cu releu	1	69201705	
	15	Clemă, bujie	2	10120	
	16	Capac, conductă de ulei	1	62700220	
	Kit 26800128	1	Șurub, cap buton	2	4365
		2	Șaibă de blocare	2	7036
		3	Șaibă, plată	2	6703
		4	Ăsamblarea ventilatorului	1	26800096
5		Comutator, ventilator, momentan	1	71400121	
11		Colier de cablu	3	10006	
12		Colier de cablu	2	10287	
13		Cablaj, ventilator pentru confort termic cu releu	1	69201705	
14		Paravânt, partea mediană a cadrului	1	57200151	
15		Clemă, bujie	2	10120	
16		Capac, conductă de ulei	1	62700220	