



COOLFLOW™ FAN KİTİ

GENEL

Kit Numarası

26800120, 26800121, 26800128

Modeller

Model donanım bilgisi için P&A Perakende Satış Kataloğuna veya www.harley-davidson.com adresinden Parçalar ve Aksesuarlar (sadece İngilizce) bölümüne başvurun.

Montaj Gereklilikleri

Bu kitin takılması için fanı etkinleştirmek üzere Digital Technician II gerekir. Bir Harley-Davidson bayisiyle görüşün.

Ana kablo takımına başka aksesuarlar takıldığında bu kitle birlikte isteğe bağlı bir Anahtarlamalı Devre Adaptörü Kablo Takımı (parça numarası 69201706) kullanılmalıdır.

⚠ UYARI

Sürücünün ve yolcunun güvenliği bu kitin doğru takılmasına bağlıdır. İlgili servis el kitabı prosedürlerinden faydalanın. Prosedürü gerçekleştirebilecek yetkinliğe veya doğru aletlere sahip değilseniz, takma işlemi Harley-Davidson bayisine yaptırın. Bu kitin düzgün takılmaması ölüme veya ciddi yaralanmalara neden olabilir. (00333b)

NOT

Bu talimat kılavuzu, servis kılavuz bilgileriyle ilgilidir. Motosiklet modelinizin bir servis kılavuzu bu montaj için gereklidir. Bir Harley-Davidson Bayisinde bir tane bulunur.

Kit İçerikleri

Bkz. Şekil 7 ve Tablo 1.

HAZIRLIK

⚠ UYARI

Elektrikli bir aksesuar takarken, değiştirilmekte olan devreyi koruyan sigortanın veya devre kesicinin maksimum amperaj anma değerini aşmadığınızdan emin olun. Maksimum amperajın aşılması elektrik arızalarına neden olarak ölüm veya ciddi yaralanma ile sonuçlanabilir. (00310a)

NOT

Çalıştırma amperinin 4 A olması gerekir.

1. Seleyi çıkartın. Servis el kitabına bakın.
2. Sağ yan kapağı çıkarın. Servis el kitabına bakın.

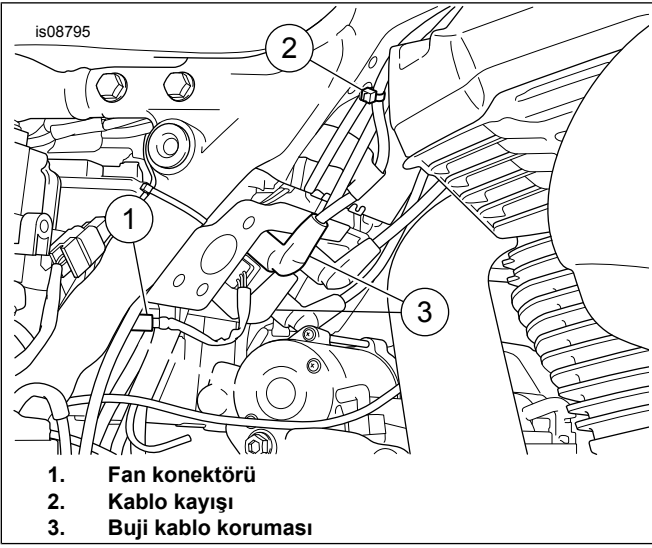
3. Takılıysa, sağ taraftaki orta şasi deflektörünü çıkarın. Servis el kitabına bakın.
4. Üst rafı çıkarın. Servis el kitabına bakın.
5. Aküyü çıkartın. Servis el kitabına bakın.
6. Varsa karbon kanister kutusunu çıkarın. Servis el kitabına bakın.
7. Bkz. Şekil 1 . Fan konnektörünü (1) bulup çıkarın.

8. NOT

- *Yeniden konumlandırıldığında bobin takımındaki sağ buji kablo koruyucular (3) aracın sol tarafına doğru bakmalıdır.*
- *Bkz. Tablo 1. Şaside bir kablo takımının doğru şekilde çekilmesine veya buji kablolarının sabitlenmesine yardımcı olmak için tırtıllı tip kablo kayışlarının (12) kullanımını destekleyecek delikler vardır.*
- *Buji kablolarını (2) çekerken şasi ve motor tertibatı arasında yeterli boşluk olduğundan emin olun.*

Bkz. Şekil 1 . Sağ buji kablo korumalarını yeniden konumlandırın.

- a. Kablo kayışlarını kablolardan ve şasiden çıkarın.
- b. Üst buji korumasını (3) aracın sol tarafına doğru döndürün.
- c. Alt buji korumasını (3) aracın sol tarafına doğru döndürün.
- d. Kabloların yeniden çekin. Kablo kayışlarını (2) gerekli olduğu şekilde takın.

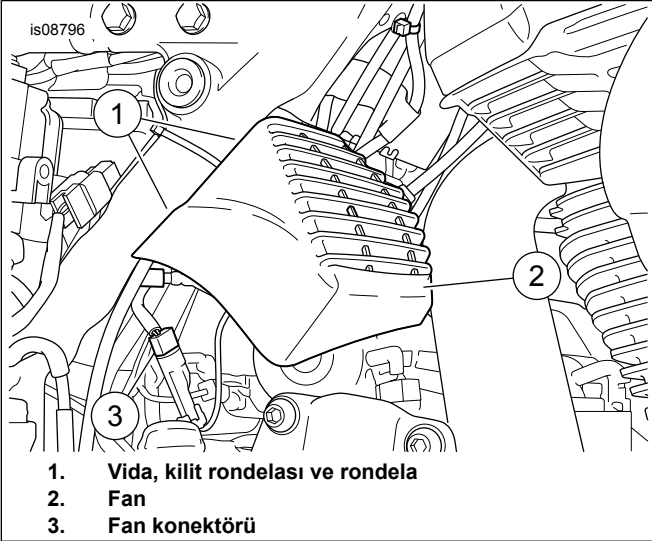


Şekil 1. Fan Konektörü

KURULUM

1. Bkz. Şekil 7 . Daha önceden mevcutsa yeni orta şasi deflektörünü (13) takın.
2. Bkz. Şekil 2.. Fan tertibatını yerleştirin. Akü tepeşinin bulunduğu alanın içinden vidaları (1), kilit rondelalarını (2) ve düz rondelaları (3) takın. Sıkacağıınız değer:

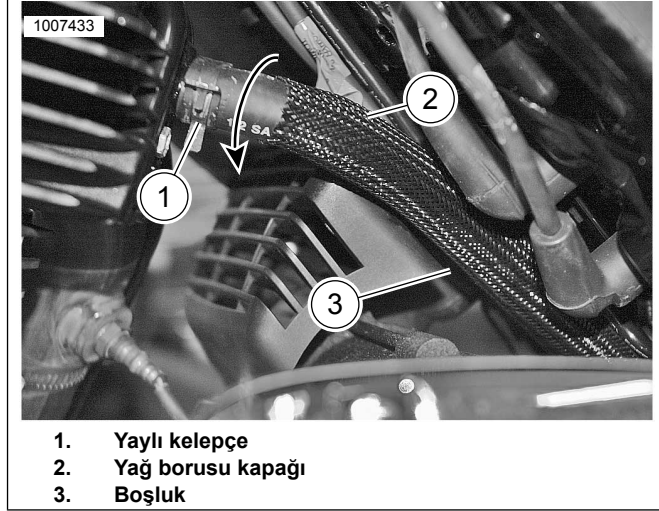
Tork: 16,3 N·m (12,0 ft·lbs)



Şekil 2. Fanın Yerleştirilmesi

3. **Sadece Hava Soğutmalı motor:** Arka yağ borusu hortum kapağını takın.
 - a. Bkz. Şekil 3. Gerekirse buji kablolarını yeniden konumlandırın.
 - b. Üst yağ borusu yaylı hortum kelepçesini (1) açın ve üst yağ borusu hortumunu sadece başlıktan çıkarın.
 - c. Yağ borusu yaylı hortum kelepçesini (1) hortumdan çıkarın.

- d. Kapağı, arka yağ borusu hortumunun (2) üzerine takın. Üst yaylı kelepçedeki kapağı 25,4 mm (1 in) arka yağ borusu hortumunun üzerine yerleştirin.
- e. Yaylı kelepçeyi yağ borusu hortumuna ve yağ borusu hortumunu başlığın üzerine takın.
- f. Yaylı kelepçeyi gevşek hâde tutarak hortumu fan yuvası ve yağ borusu hortum kapağı (3) arasında maksimum boşluk elde edene kadar döndürün.



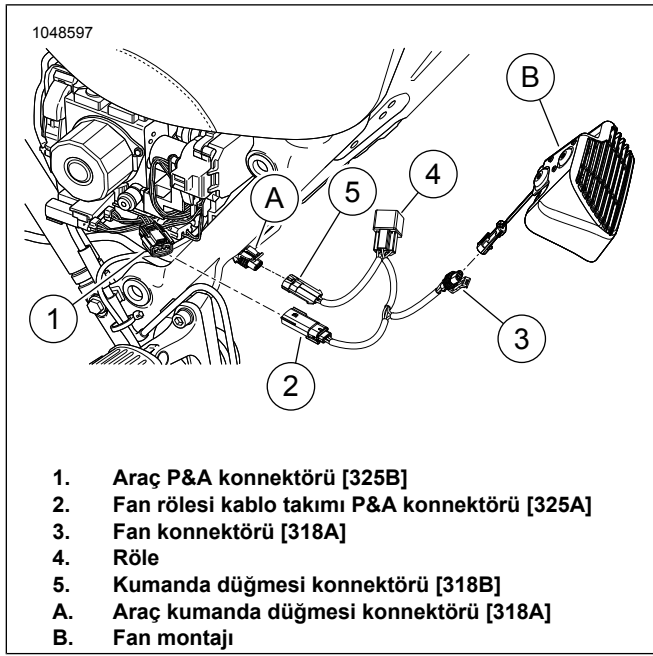
Şekil 3. Arka Yağ Borusu Kapağı

4. NOT

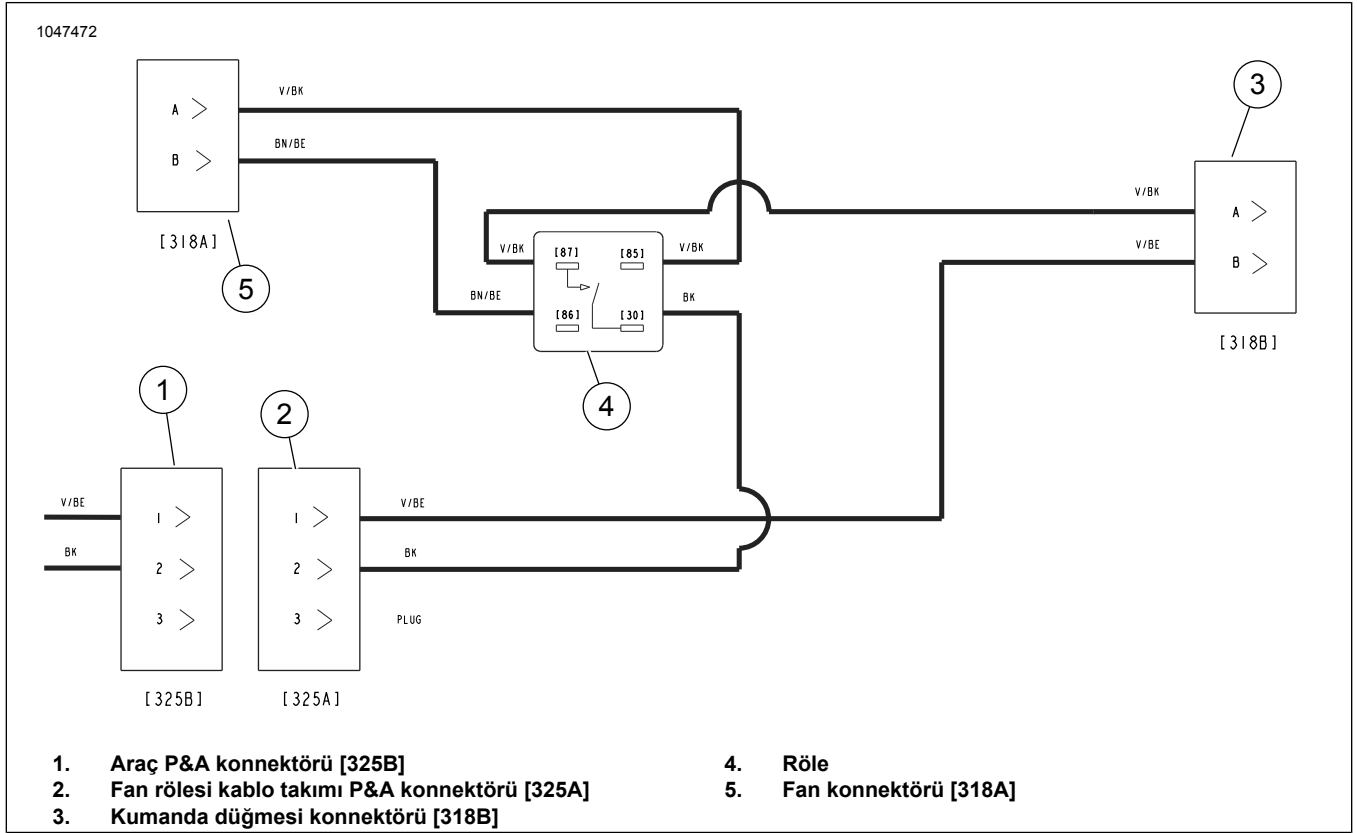
Bkz. Şekil 5 . Araç P&A konektörü (1) ve fan röle kablo takımı konektörü (2) arasına birden fazla aksesuar bağlanması gerekiyorsa isteğe bağlı Anahtarlama Devre Adaptörü Kablo Takımı takın.

Bkz. Şekil 4 ve Şekil 5 . Kablo demeti konektörleri.

- a. Araç P&A fan konektörünü (1), fan rölesi donanımı konektörüne (2) bağlayın.
- b. Fan konektörünü, fan rölesi kablo takımı konektörüne (3) bağlayın.
- c. Fan rölesi kablo takımı anahtarlama devre konektörünü (3) araç konektörüne (A) bağlayın.
- d. Donanımı, sağlanan kablo kayışlarıyla sabitleyin.



Şekil 4. Kablo Takımı Konnektörleri



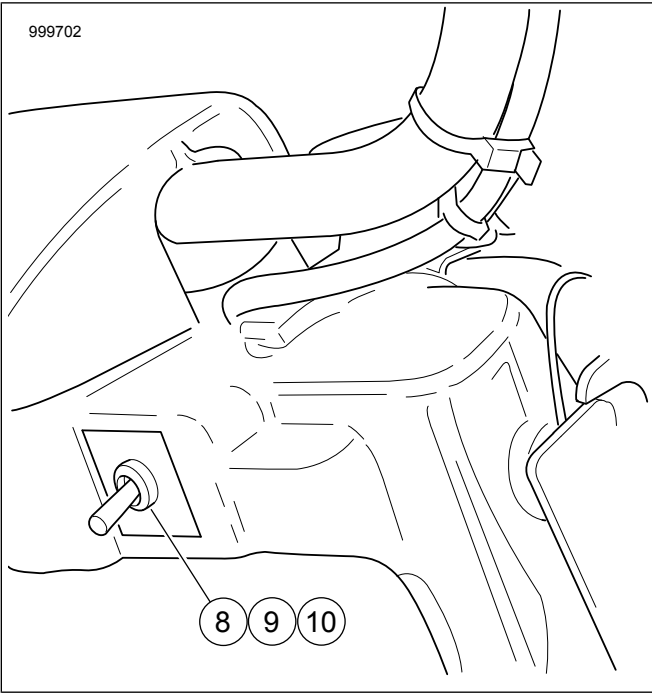
Şekil 5. Isıl Konfor Fan Kablo Bağlantı Şeması

5. Bkz. Şekil 7 . **Kaportasız Araçlarda Anahtar Konumu:** Fan anahtarını (10) takın.

a. Bkz. Şekil 6. Somunu (8), etiketi (9) ve düğmeyi (10) sağ erişim deliğine takın.

b. Kablo demetini, ön far muhafazası altında bulunan anahtara (10) takın. Servis el kitabına bakın.

c. **FLRT:** Konnektör [205], yakıt deposunun altındaki kablo yuvasındadır. Servis el kitabına bakın.



Şekil 6. Kaportasız Anahtar Yeri

6. Bkz. Şekil 7 . **Kaportalı Araçlarda Anahtar Konumu:** Fan anahtarını (5) takın.
 - a. Varsa sol delik tapasını çıkarın ve atın. Servis el kitabına bakın.
 - b. Önceden takılmışsa, sol anahtar modülünü çıkarın. Servis el kitabına bakın.
 - c. Fan anahtarını (5), anahtar modülünde (6) en sağdaki konuma takın.
 - d. Gereklikçe anahtar modülüne anahtar yuvaları (7) ekleyin.
 - e. Anahtar modülünü takın. Servis el kitabına bakın.
7. Varsa karbon kanister kutusunu takın. Servis el kitabına bakın.
8. Aküyü takın. Servis el kitabına bakın.
9. Üst rafı takın. Servis el kitabına bakın.

10. Sağ yan kapağı takın.
11. Seleyi takın. Seleyi taktıktan sonra selenin sabitlendiğinden emin olmak için seleyi yukarı doğru çekin. Servis el kitabına bakın.
12. Digital Technician II'yi kullanarak fanı etkinleştirin.
13. Fan düğmesindeki işlem kontrollerini yapın.

Kullanım

NOT

Motoru çalıştırmadan önce fanın KAPALI olduğunu doğrulayın. Belirli koşullar altında motor AÇIK veya Otomatik ayarlarında fanla birlikte çalıştırılırsa hatalı bir tanılama sorun kodu verilebilir. Kodu temizleyin.

Fan, Kapalı/Açık/Otomatik çalışma moduna getirilebilir.

• Açık konum ayarı:

- Motor çalışırken fan Açık konumdadır.
- Motor çalışmıyorken fan Kapalı konumdadır.

• OTOMATİK mod ayarı:

Fan, araç hızı, motor sıcaklığı ve ortam hava sıcaklığının bir kombinasyonuna göre çalışır.

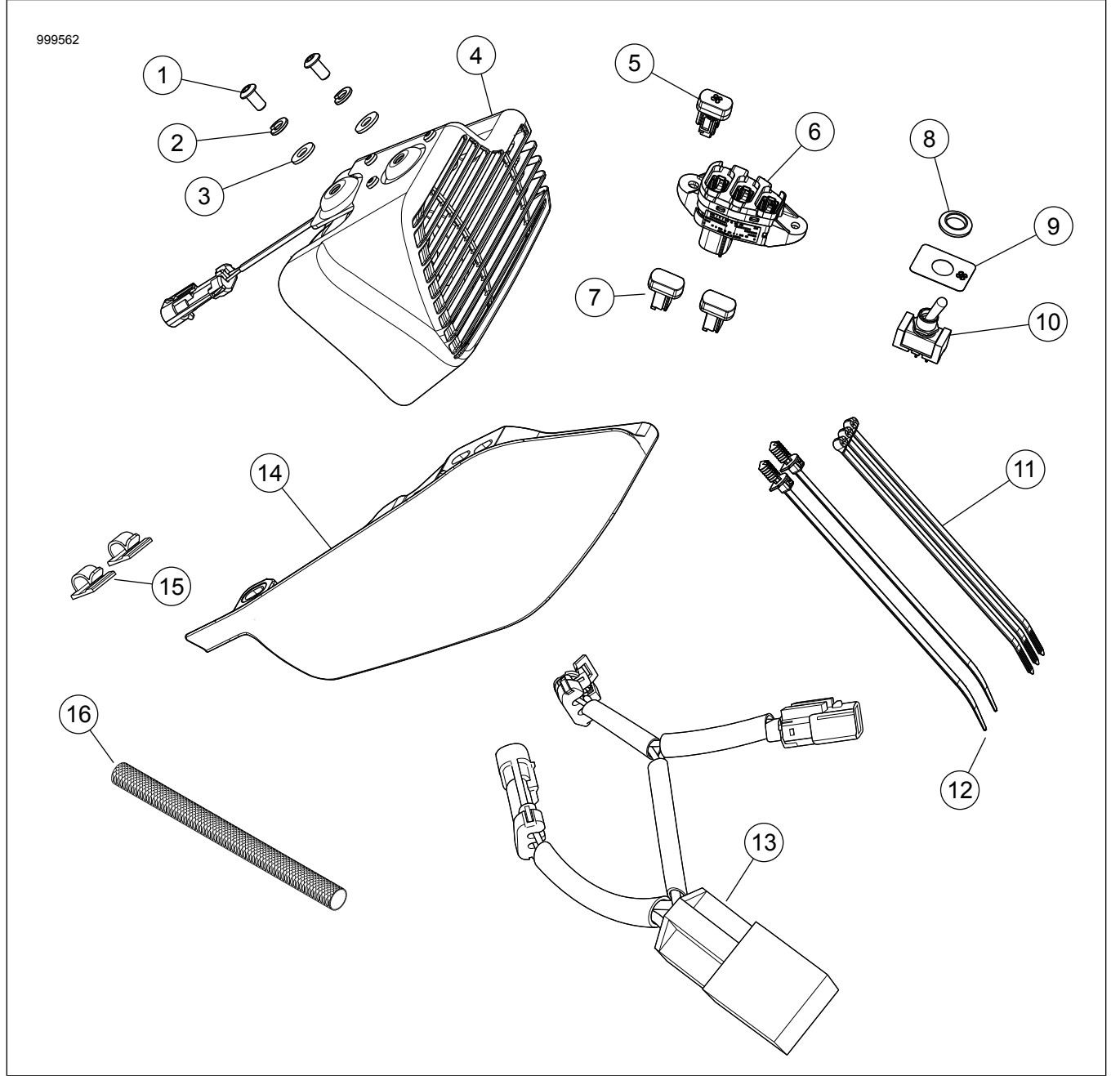
• Ortam Hava Sensörlü Araçlar

- i. Motor sıcaklığı 95 °C (203 °F) ve ortam hava sıcaklığı 15 °C (59 °F) derecenin üzerinde olduğunda fan, 64 km/h (40 mph) değerinden düşük hızlarda çalışır.
- ii. Motor sıcaklığı 215 °C (419 °F) derecenin üzerinde ve ortam hava sıcaklığı 15 °C (59 °F) derecenin altında olduğunda fan, 64 km/h (40 mph) değerinden düşük hızlarda çalışır.
- iii. Araç hızı 72 km/h (45 mph) değerini aşarsa veya motor sıcaklığı bu sıcaklığın 202 °C (395 °F) altına düşerse fan kapanır.

• Ortam Hava Sensörü Bulunmayan Araçlar

- i. Motor sıcaklığı 95 °C (203 °F) derecenin üzerinde olduğunda fan, 64 km/h (40 mph) değerinden düşük hızlarda çalışır.
- ii. Araç hızı 72 km/h (45 mph) değerini aşarsa veya motor sıcaklığı bu sıcaklığın 82 °C (179 °F) altına düşerse fan kapanır.

SERVİS PARÇALARI



Şekil 7. Servis Parçaları: Fan Kiti

Tablo 1. Servis Parçaları Tablosu

Kit	Öge	Açıklama	MİKTAR	Parça Numarası
Kit 26800120	1	Vida, yuvarlak başlı	2	4365
	2	Kilit rondelası	2	7036
	3	Rondela, düz	2	6703
	4	Fan montajı	1	26800096
	5	Anahtar, fan, anlık	1	71400121
	6	Anahtar modülü	1	69200173
	7	Düğme, gösterge paneli, boş	2	71400031
	11	Kablo kayışı	3	10006
	12	Kablo kayışı	2	10287
	13	Kablo takımı, röleli ısı konfor fanı	1	69201705
	15	Klips, buji	2	10120
	16	Kapak, yağ borusu	1	62700220

Tablo 1. Servis Parçaları Tablosu

Kit	Öge	Açıklama	MİKTAR	Parça Numarası	
Kit 26800121	1	Vida, yuvarlak başlı	2	4365	
	2	Kilit rondelası	2	7036	
	3	Rondela, düz	2	6703	
	4	Fan montajı	1	26800096	
	8	Somun, saten krom	1	74408-08A	
	9	Etiket, fan anahtarı	1	1400100	
	10	Anahtar, fan, anlık	1	71400122	
	11	Kablo kayışı	3	10006	
	12	Kablo kayışı	2	10287	
	13	Kablo takımı, röleli ısı konfor fanı	1	69201705	
	15	Klips, buji	2	10120	
	16	Kapak, yağ borusu	1	62700220	
	Kit 26800128	1	Vida, yuvarlak başlı	2	4365
		2	Kilit rondelası	2	7036
		3	Rondela, düz	2	6703
		4	Fan montajı	1	26800096
5		Anahtar, fan, anlık	1	71400121	
11		Kablo kayışı	3	10006	
12		Kablo kayışı	2	10287	
13		Kablo takımı, röleli ısı konfor fanı	1	69201705	
14		Deflektör, orta şasi	1	57200151	
15		Klips, buji	2	10120	
16		Kapak, yağ borusu	1	62700220	