



## KIT DE VENTONHA COOLFLOW™

### GERAL

#### Kit n.º

26800120, 26800121, 26800128

#### Modelos

Para informação sobre modelos correspondentes, veja o catálogo de vendas P&A ou a secção Peças e Acessórios ou a secção Parts and Accessories (Peças e Acessórios) no site [www.harley-davidson.com](http://www.harley-davidson.com) (apenas em inglês).

#### Requisitos da instalação

A instalação deste kit requer programação com o Técnico Digital II para ativar a ventoinha. Consulte um concessionário Harley-Davidson.

Quando outros acessórios são instalados no chicote principal, deve ser usado um chicote adaptador de circuito comutado opcional (peça número 69201706) em conjunto com este kit.

#### ⚠ ATENÇÃO

**A segurança do condutor e do passageiro depende da instalação correta deste kit. Use os procedimentos apropriados do Manual de serviço de oficina. Se o procedimento estiver para além das suas capacidades ou não dispuser das ferramentas adequadas, solicite a instalação a um concessionário Harley-Davidson. A instalação inadequada deste kit poderá provocar acidentes mortais ou lesões corporais graves. (00333b)**

#### NOTA

*Esta folha de instruções faz referência às informações do Manual de Serviço. Para a instalação deste modelo de motocicleta, é necessário ter um Manual de serviço. Este pode ser adquirido nos concessionários Harley-Davidson.*

#### Conteúdo do kit

Consultar Figura 7 e Tabela 1.

### PREPARAR

#### ⚠ ATENÇÃO

**Ao instalar qualquer acessório elétrico, certifique-se de que não ultrapassa a amperagem máxima especificada do fusível ou do disjuntor que protege o circuito a ser modificado. Exceder a amperagem máxima pode levar a falhas elétricas, o que poderá provocar acidentes mortais ou lesões corporais graves. (00310a)**

#### NOTA

*A corrente de amperagem deve ser 4 A.*

1. Remova o assento do motociclo. Veja o manual de serviço.

2. Retire a tampa do lado direito. Veja o manual de serviço.
3. Se fizer parte do equipamento instalado, remover o deflector do lado direito da parte intermédia do quadro. Veja o manual de serviço.
4. Remova o suporte superior. Veja o manual de serviço.
5. Remova a bateria. Veja o manual de serviço.
6. Se fizer parte do equipamento instalado, remover o recipiente de alcatrão. Veja o manual de serviço.
7. Ver Figura 1 . Localizar o conector da ventoinha (1) e desligar a ficha.

#### 8. NOTA

- *Quando reposicionadas, as proteções do cabo da vela de ignição do lado direito (3) no conjunto de bobinas devem estar viradas para o lado esquerdo do veículo.*
- *Consultar Tabela 1. Existem orifícios no quadro para suportar o uso de abraçadeiras de cabos de árvore de Natal (12) para ajudar a direcionar corretamente um chicote de fios ou fixar os cabos da vela de ignição.*
- *Ao passar os cabos da vela de ignição (2), deve-se certificar de que haja espaço suficiente entre o quadro e o conjunto do motor.*

Ver Figura 1 . Reposicionar as proteções do cabo da vela de ignição do lado direito.

- a. Remover as abraçadeiras dos cabos e do quadro.
- b. Rodar a proteção superior da vela de ignição (3) para o lado esquerdo do veículo.
- c. Rodar a proteção inferior da vela de ignição (3) para o lado esquerdo do veículo.
- d. Reencaminhar os cabos. Conforme necessário, instalar as abraçadeiras de cabos (2).

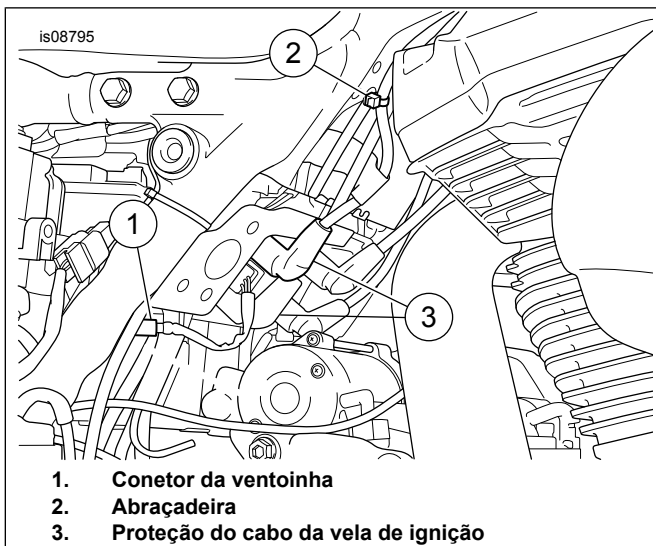


Figura 1. Conetor da ventoinha

## INSTALAÇÃO

1. Ver Figura 7 . Se equipado previamente, instalar um novo defletor da parte intermédia do quadro (13).
2. Ver a Figura 2.. Posicionar o conjunto da ventoinha. Desde a área do suporte da bateria, instalar os parafusos (1), a anilha de pressão (2) e as anilhas planas (3). Aperte com um binário de:

Binário: 16,3 N·m (12,0 ft·lbs)

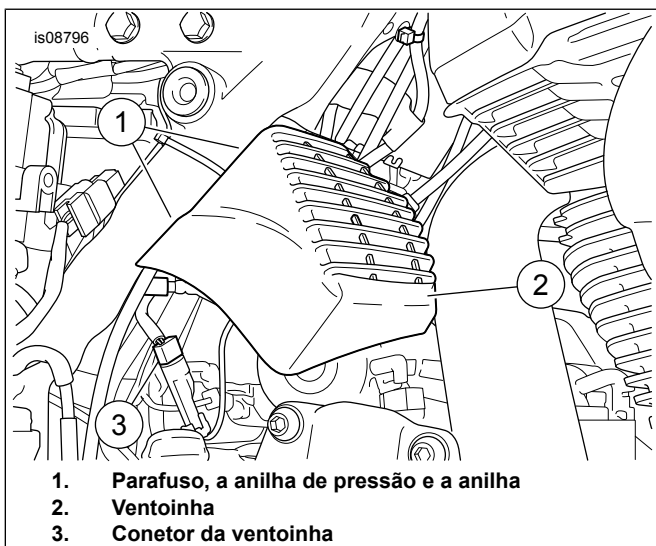


Figura 2. Posicionar a ventoinha

3. **Apenas para motor arrefecido a ar:** Instalar a cobertura da mangueira traseira da linha de óleo.
  - a. Ver Figura 3. Se necessário, reposicionar o(s) fio(s) do bujão.
  - b. Soltar o grampo superior da mola da mangueira da linha de óleo (1) e remover a mangueira superior da linha de óleo apenas do cabeçote.
  - c. Remover o grampo da mola da mangueira da linha de óleo (1) da mangueira.

- d. Inserir a cobertura sobre a mangueira traseira da linha de óleo (2). Posicionar a cobertura 25,4 mm (1 in) do grampo da mola superior na mangueira da linha de óleo traseira.
- e. Instalar o grampo da mola na mangueira da linha de óleo e instalar a mangueira da linha de óleo no cabeçote.
- f. Com o grampo da mola solto, rodar a mangueira para uma distância máxima entre a caixa da ventoinha e a cobertura da mangueira da linha de óleo (3).

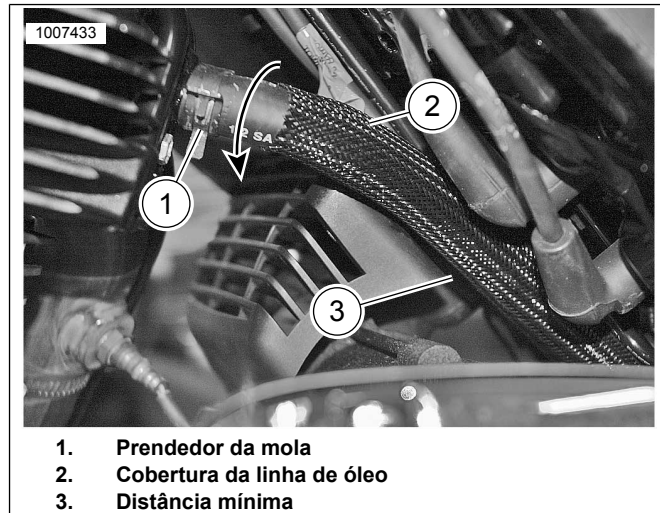


Figura 3. Cobertura da linha de óleo traseira

#### 4. NOTA

Ver Figura 5 . Instalar o chicote do adaptador do circuito comutado opcional se mais de um acessório tiver de ser conectado entre o conector P&A do veículo (1) e o conector do chicote do relé da ventoinha (2).

Ver Figura 4 e Figura 5 . Ligue os conectores da cablagem.

- a. Ligue o conetor de peças e acessórios do veículo (1) ao conetor da cablagem do relé da ventoinha (2).
- b. Ligar o conetor do ventilador ao conetor do chicote do relé da ventoinha (3).
- c. Ligar o conetor do circuito do interruptor do chicote do relé da ventoinha (3) ao conetor do veículo (A).
- d. Fixe a cablagem ao quadro com braçadeiras de cabo fornecidas.

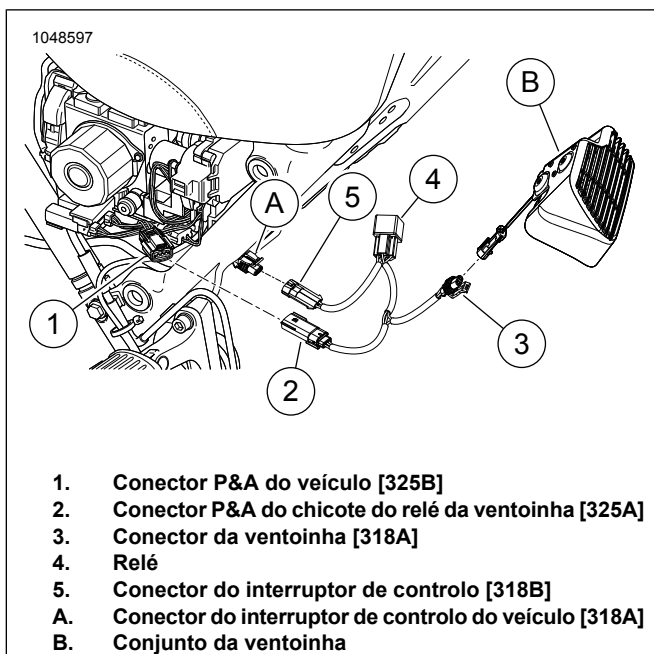


Figura 4. Conectores do Chicote de Fios

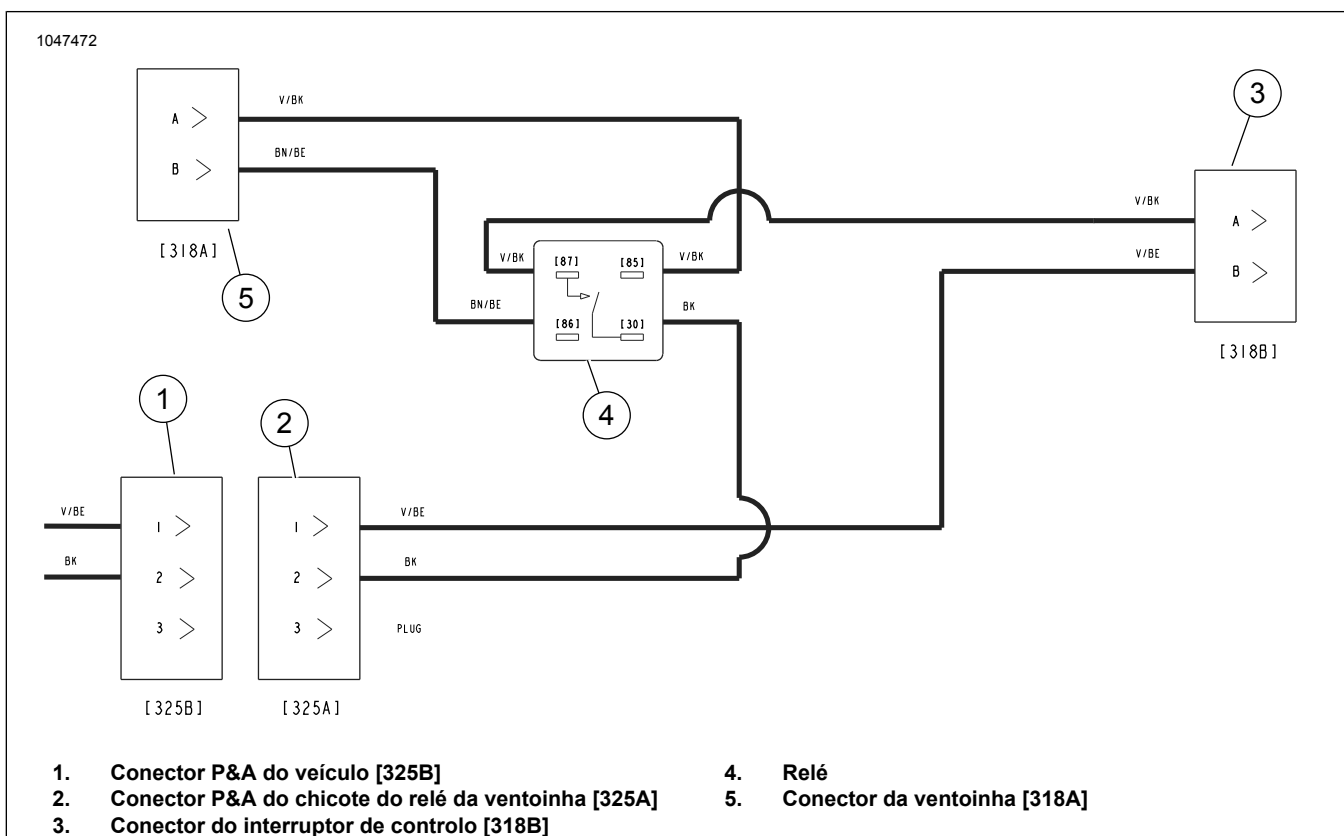
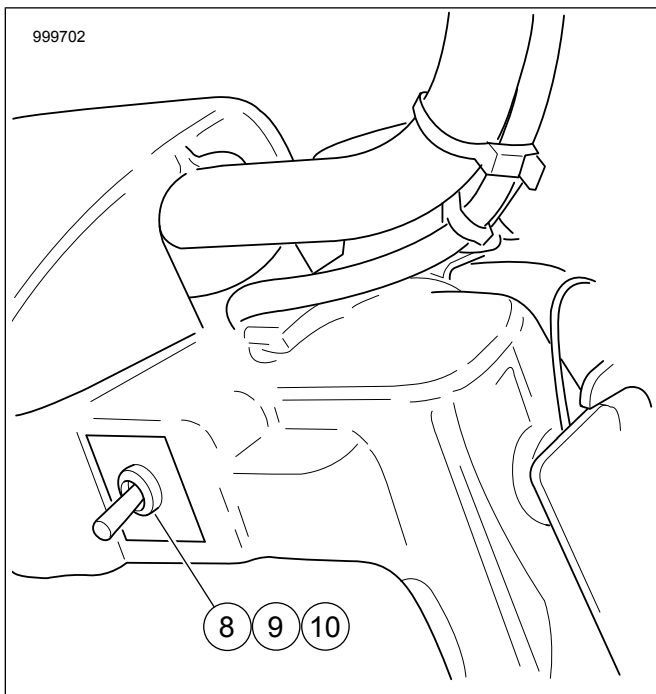


Figura 5. Diagrama de cablagem da ventoinha de conforto térmico

5. Ver Figura 7 . **Localização do interruptor sem carenagem:** Instalar o interruptor da ventoinha (10).
  - a. Ver a Figura 6. Instalar a porca (8), a etiqueta (9) e o interruptor (10) no orifício de acesso direito.
  - b. Ligar o chicote de fios, que está localizado debaixo da "nacelle" do farol, no interruptor (10). Veja o manual de serviço.
  - c. **FLRT:** O conector [205] está localizado debaixo do depósito de combustível na caixa de derivação. Veja o manual de serviço.



**Figura 6. Localização do interruptor sem carenagem**

6. Ver Figura 7 . **Localização do interruptor de carenagem:** Instalar o interruptor da ventoinha (5).
  - a. Se estiver equipado, retirar a tampa do orifício esquerdo e descartar. Veja o manual de serviço.
  - b. Se já estiver instalado, remover o módulo do interruptor esquerdo. Veja o manual de serviço.
  - c. Instalar o interruptor da ventoinha (5) no local mais à direita no módulo do interruptor (6).
  - d. Adicionar espaços vazios do interruptor (7) no módulo do interruptor, conforme necessário.
  - e. Instalar o módulo do interruptor. Veja o manual de serviço.
7. Se fizer parte do equipamento instalado, instalar o recipiente de alcatrão. Veja o manual de serviço.
8. Instale a bateria. Veja o manual de serviço.
9. Instalar o suporte superior. Veja o manual de serviço.
10. Instale a tampa do lado direito.

11. Instale o assento. Após instalar o assento, puxe o assento para cima para verificar que está seguro. Veja o manual de serviço.
12. Ativar a ventoinha utilizando o Digital Technician II.
13. Verifique o funcionamento do interruptor da ventoinha.

## Funcionamento

### NOTA

Verifique se a ventoinha está **DESLIGADA** antes de ligar o motor. Sob certas circunstâncias, um código de problema de diagnóstico errôneo pode ser definido se o motor for ligado com a ventoinha nas configurações **LIGADA** ou **Automático**. Apagar o código.

A ventoinha pode ser comutada para funcionamento Desligada/Ligada/Auto.

#### • Definição **LIGADA**:

- A ventoinha está ligada quando o motor está em funcionamento.
- A ventoinha está desligada quando o motor não está em funcionamento.

• **Definição AUTO:** A ventoinha funciona com base numa combinação de velocidade do veículo, temperatura do motor e temperatura ambiente do ar.

#### • Veículos com Sensores de Temperatura Ambiente do Ar

- i. A ventoinha funciona em velocidades abaixo de 64 km/h (40 mph) quando a temperatura do motor está acima de 95 °C (203 °F) e a temperatura do ambiente do ar está acima de 15 °C (59 °F) .
- ii. A ventoinha funciona em velocidades abaixo de 64 km/h (40 mph) quando a temperatura do motor estiver acima de 215 °C (419 °F) e a temperatura do ar ambiente estiver abaixo de 15 °C (59 °F) .
- iii. Se a velocidade do veículo exceder 72 km/h (45 mph) ou se a temperatura do motor ficar abaixo dessa temperatura 202 °C (395 °F) a ventoinha desliga-se,.

#### • Veículos sem Sensores de Temperatura Ambiente do Ar

- i. A ventoinha funciona em velocidades abaixo de 64 km/h (40 mph) quando a temperatura do motor está acima de 95 °C (203 °F) .
- ii. Se a velocidade do veículo exceder 72 km/h (45 mph) ou se a temperatura do motor ficar abaixo dessa temperatura 82 °C (179 °F) a ventoinha desliga-se,.

# PEÇAS DE REPOSIÇÃO

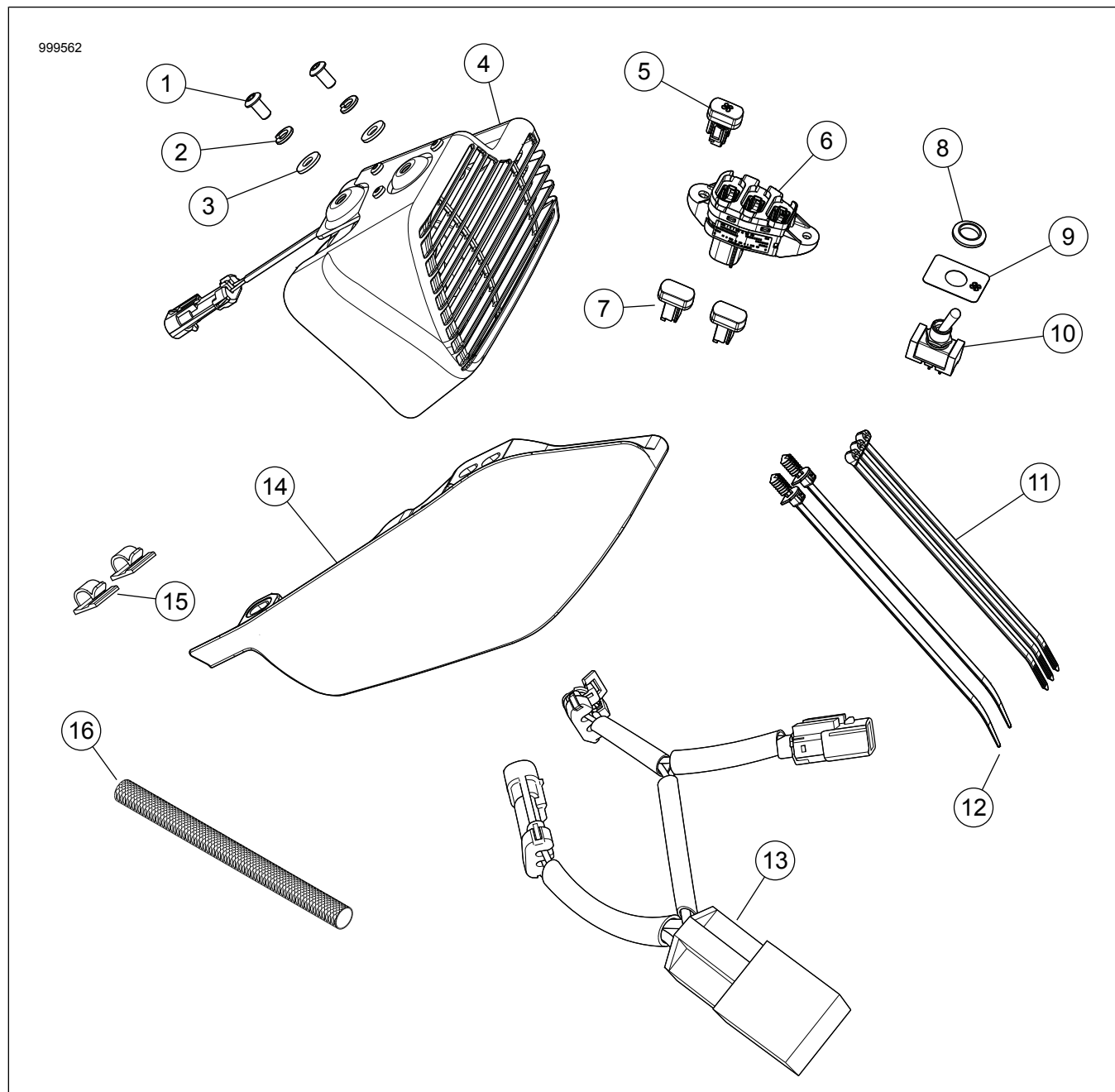


Figura 7. Peças de reposição: Kit da Ventoinha

Tabela 1. Tabela de peças de reposição

Kit	Item	Descrição	QTY	Núm. ref.
Kit 26800120	1	Parafuso, cabeça abaulada	2	4365
	2	Anilha de pressão	2	7036
	3	Anilha, plana	2	6703
	4	Conjunto da ventoinha	1	26800096
	5	Interruptor, ventilador, momentâneo	1	71400121
	6	Módulo do interruptor.	1	69200173
	7	Interruptor, painel, em branco	2	71400031
	11	Abraçadeira	3	10006
	12	Abraçadeira	2	10287
	13	Chicote, ventilador de conforto térmico com relé	1	69201705
	15	Bujão, vela de ignição	2	10120
	16	Cobertura, linha de óleo	1	62700220

**Tabela 1. Tabela de peças de reposição**

<b>Kit</b>	<b>Item</b>	<b>Descrição</b>	<b>QTY</b>	<b>Núm. ref.</b>	
Kit 26800121	1	Parafuso, cabeça abaulada	2	4365	
	2	Anilha de pressão	2	7036	
	3	Anilha, plana	2	6703	
	4	Conjunto da ventoinha	1	26800096	
	8	Porca, cromada acetinada	1	74408-08A	
	9	Etiqueta, interruptor do ventilador	1	1400100	
	10	Interruptor, ventilador, momentâneo	1	71400122	
	11	Abraçadeira	3	10006	
	12	Abraçadeira	2	10287	
	13	Chicote, ventilador de conforto térmico com relé	1	69201705	
	15	Bujão, vela de ignição	2	10120	
	16	Cobertura, linha de óleo	1	62700220	
	Kit 26800128	1	Parafuso, cabeça abaulada	2	4365
		2	Anilha de pressão	2	7036
		3	Anilha, plana	2	6703
		4	Conjunto da ventoinha	1	26800096
5		Interruptor, ventilador, momentâneo	1	71400121	
11		Abraçadeira	3	10006	
12		Abraçadeira	2	10287	
13		Chicote, ventilador de conforto térmico com relé	1	69201705	
14		Deflector, parte intermédia	1	57200151	
15		Bujão, vela de ignição	2	10120	
16		Cobertura, linha de óleo	1	62700220	