



COOLFLOW™ 风扇套件

概述

套件编号

26800120、26800121、26800128

车型

关于车型适配信息，参见P&ARetailCatalog(零件与附件零售目录)或www.harley-davidson.com上的PartsandAccessories(零件与附件)部分(仅英文)。

安装要求

安装此套件需要使用Digital Technician II编程，以便启用风扇。请联系哈雷戴维森经销商。

当在主线束上安装了其他附件时，应在此套件上安装选配的带开关电路适配线束(零件编号69201706)。

警告

骑手和乘客的安全取决于此套件的正确安装。采用相关维修手册程序。如果您没有能力执行此程序或者没有正确的工具，可请哈雷戴维森经销商执行此安装。此套件安装不当可能造成死亡或重伤。(00333b)

注意

此说明书引用了维修手册信息。此安装需要您的摩托车车型维修手册。哈雷戴维森经销商处有售。

套件内容：

参见图7和表1。

准备

警告

安装任何电气附件时，一定要确保不超过保护要修改的受影响电路的保险丝或断路器的最大额定安培值。超过最大安培值可导致电气故障，从而有可能造成死亡或重伤。(00310a)

注意

工作电流应为4 A。

1. 拆下座椅。参见维修手册。
2. 拆下右侧盖。参见维修手册。
3. 拆下右侧中车架导流板(如配有)。参见维修手册。
4. 卸下顶盒。参见维修手册。
5. 拆下电池。参见维修手册。
6. 如果配备碳罐，则将其拆下。参见维修手册。

7. 参见图1。找到风扇连接器(1)并拔下。

8. 注意

- 重新定位时，线圈组上的右侧火花塞导线护套(3)应向车辆左侧。
- 参见表1。车架上孔，支持使用圣诞树电缆扎带(12)，帮助正确布设线束或固定火花塞电线。
- 在布设火花塞电线(2)时，请确保车架和发动机组件之间有足够间隙。

参见图1。重新定位右侧火花塞线缆护套。

- a. 从线路和车架拆下线缆扎带。
- b. 将顶部火花塞护套(3)向车辆左侧旋转。
- c. 将底部火花塞护套(3)向车辆左侧旋转。
- d. 重新布设线路。根据需要安装线缆扎带(2)。

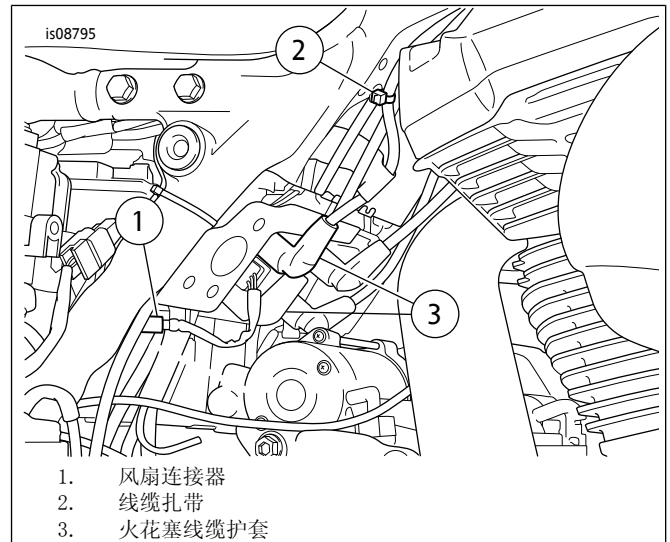


图1。风扇连接器

安装

1. 参见图7。如果之前配有中车架导流板，则安装新的导流板(13)。
2. 参见图2。定位风扇组件。从电池托盘区域内，安装螺丝(1)、锁紧垫圈(2)和平垫圈(3)。拧紧至：
扭矩: 16.3 N·m (12.0 ft-lbs)

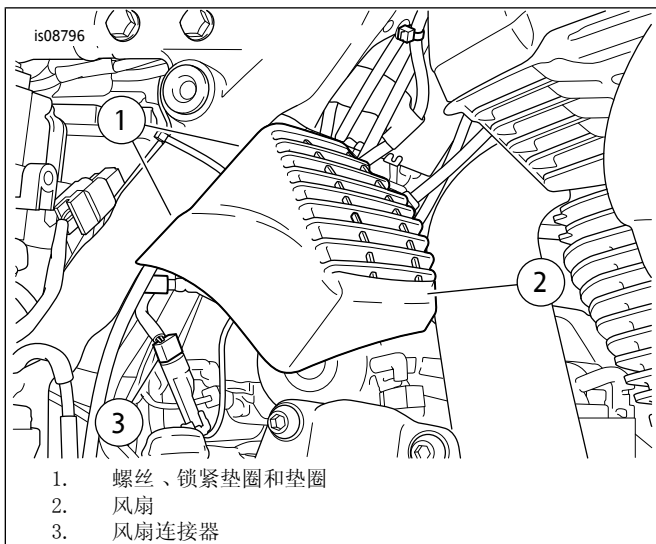


图2。定位风扇

3. 仅风冷发动机：安装后部油管软管罩。

- 参见图3。根据需要重新定位火花塞线缆。
- 松开上部油管软管弹簧夹(1)，仅从汽缸头上拆下上部油管软管。
- 从软管拆下油管软管弹簧夹(1)。
- 在后部油管软管(2)上方插入罩。从后部油管软管上的上部弹簧夹定位罩25.4 mm(1 in)。
- 将弹簧夹安装至油管软管，然后将油管软管安装至汽缸头。
- 保持弹簧夹具松开，旋转软管，使风扇壳体和油管软管盖之间的间隙最大(3)。

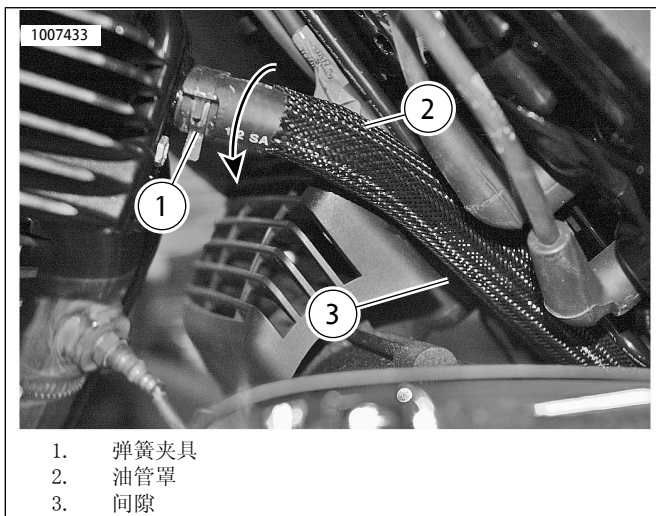


图3。后部油管罩

4. 注意

参见图5。如果在车辆P&A连接器(1)与风扇继电器线束连接器(2)之间必须连接多个附件，应安装选配的带开关电路适配线束。

参见图4和图5。连接线束连接器。

- 将车辆P&A连接器(1)连接至风扇继电器线束连接器(2)。
- 将风扇连接器连接至风扇继电器线束连接器(3)。
- 将风扇继电器线束开关电路连接器(3)连接至车辆连接器(A)。
- 使用提供的线缆扎带固定线束。

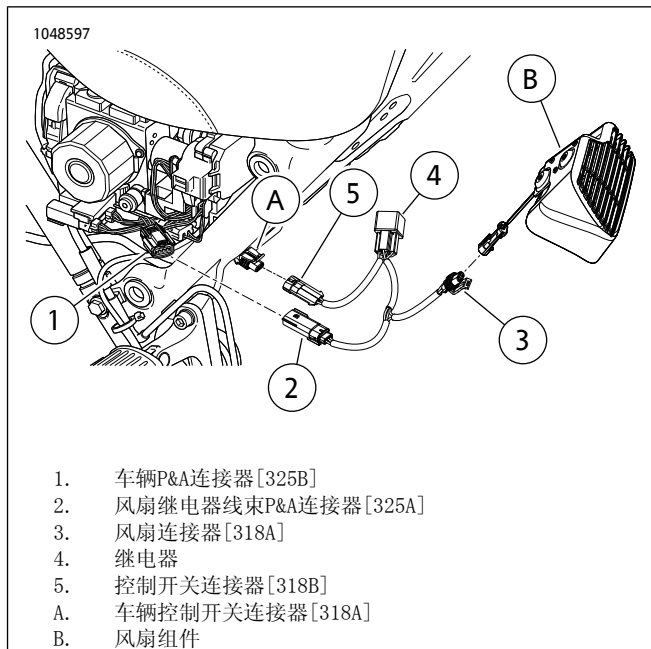


图4。线束连接器

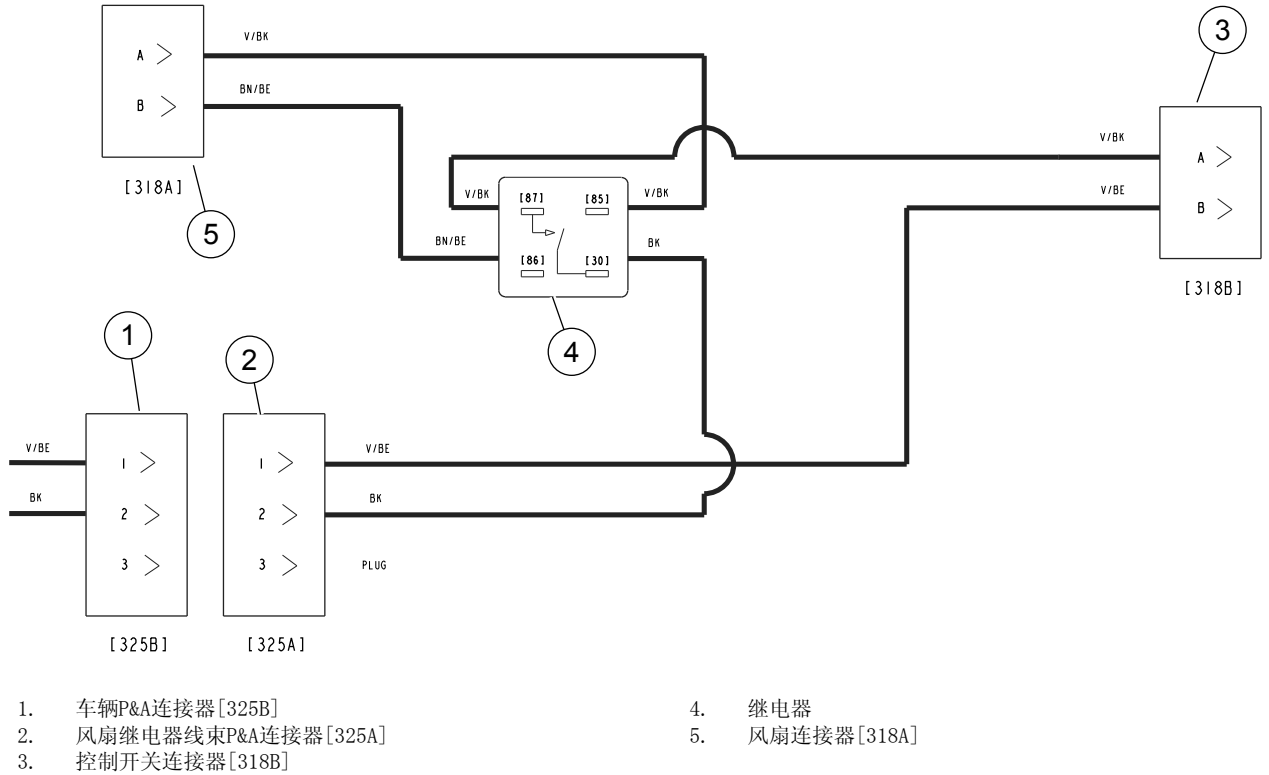


图5。舒适散热风扇布线图

5. 参见图7。非挡风板开关位置：安装风扇开关(10)。
- 参见图6。在右侧检修孔中安装螺母(8)、标签(9)和开关(10)。
 - 将位于前灯灯罩下方的线束插入开关(10)。参见维修手册。
 - FLRT车型：连接器[205]位于燃油箱下方的电线盒中。参见维修手册。

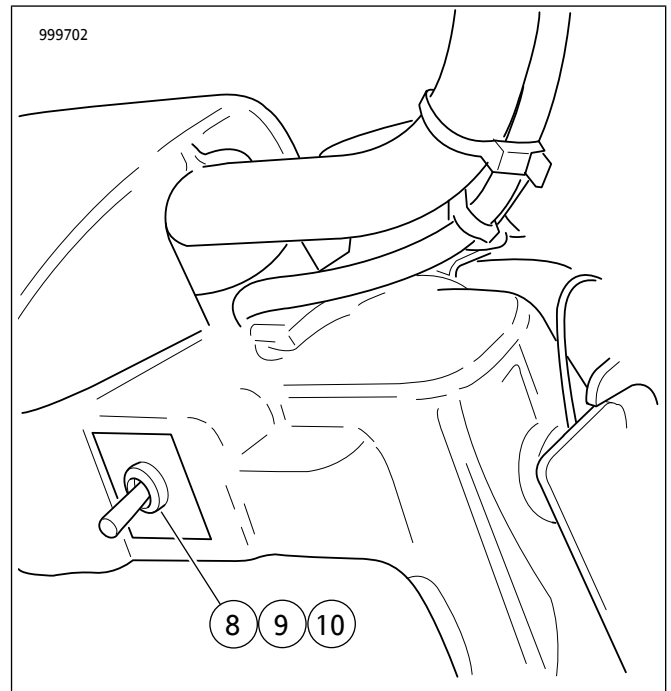


图6。非挡风板车型开关位置

6. 参见图7。挡风板开关位置：安装风扇开关(5)。
- 取下左孔塞(如有配备)并丢弃。参见维修手册。
 - 拆下左侧开关模块(如果已安装)。参见维修手册。
 - 将风扇开关(5)安装在开关模块(6)的最右侧位置。

- d. 根据需要，在开关模块中添加开关空白面板（7）。
 - e. 安装开关模块。参见维修手册。
7. 如果配备碳罐，则将其装上。参见维修手册。
 8. 安装电池。参见维修手册。
 9. 安装顶盒。参见维修手册。
 10. 安装右侧盖。
 11. 安装座椅。安装好座椅之后向上拉动座椅，确保固定牢靠。参见维修手册。
 12. 使用Digital Technician II启用风扇。
 13. 对风扇开关进行操作检查。

操作

注意

启动发动机之前，检查确认风扇已关闭。在某些情况下，如果风扇处于打开或自动设置时启动发动机，有可能出现不确定诊断故障代码。清除该代码。

风扇可切换到关闭/打开/自动状态。

- “打开”设置：
 - 发动机运行时，风扇处于“打开”状态。
 - 发动机不运行时，风扇处于“关闭”状态。
- 自动设置：风扇根据车速、发动机温度和环境温度综合确定运行状态。
 - 带有环境空气传感器的车辆
 - i. 在发动机温度高于 95 ° C (203 ° F) 且环境温度高于 15 ° C (59 ° F) 的情况下，风扇以低于 64 km/h (40 mph) 的速度运行。
 - ii 在发动机温度高于 215 ° C (419 ° F) 且环境温度低于 15 ° C (59 ° F) 的情况下，风扇以低于 64 km/h (40 mph) 的速度运行。
 - iii 如果车速超过 72 km/h (45 mph) 或发动机温度低于此温度 202 ° C (395 ° F)，风扇关闭。
 - 不带环境空气传感器的车辆
 - i. 在发动机温度高于 95 ° C (203 ° F) 的情况下，风扇以低于 64 km/h (40 mph) 的速度运行。
 - ii 如果车速超过 72 km/h (45 mph) 或发动机温度低于此温度 82 ° C (179 ° F)，风扇关闭。

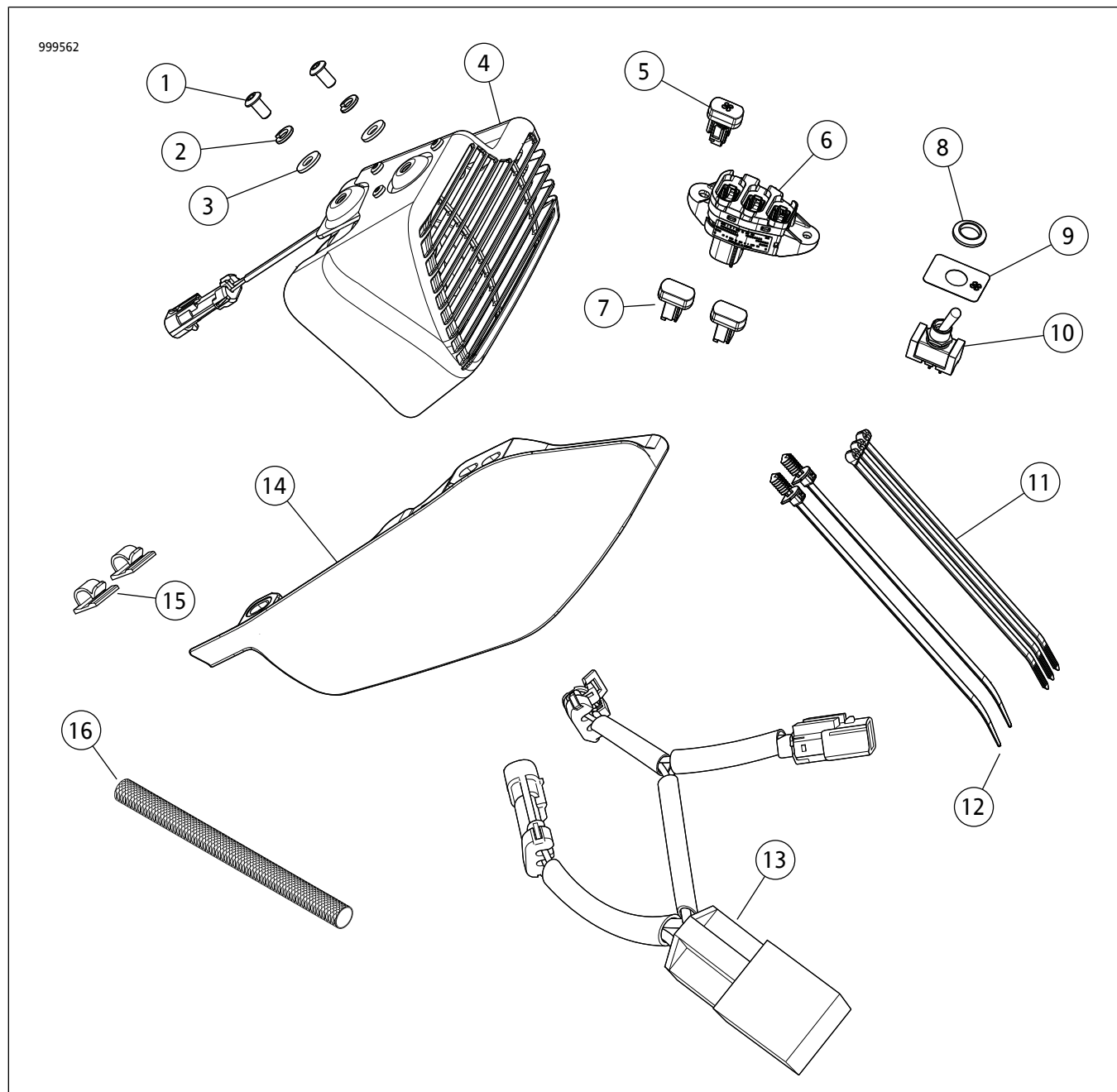


图7。维修零件：风扇套件

表1。维修零件表

套件	项目	描述	数量	零件编号
套件26800120	1	半圆头螺丝	2	4365
	2	锁紧垫圈	2	7036
	3	平垫圈	2	6703
	4	风扇组件	1	26800096
	5	风扇瞬时开关	1	71400121
	6	开关模块	1	69200173
	7	备用仪表板开关	2	71400031
	11	线缆扎带	3	10006
	12	线缆扎带	2	10287
	13	舒适散热风扇线束(带继电器)	1	69201705
	15	火花塞夹	2	10120
	16	油管罩	1	62700220

表1。维修零件表

套件	项目	描述	数量	零件编号	
套件26800121	1	半圆头螺丝	2	4365	
	2	锁紧垫圈	2	7036	
	3	平垫圈	2	6703	
	4	风扇组件	1	26800096	
	8	缎面镀铬螺母	1	74408-08A	
	9	风扇开关标签	1	1400100	
	10	风扇瞬时开关	1	71400122	
	11	线缆扎带	3	10006	
	12	线缆扎带	2	10287	
	13	舒适散热风扇线束(带继电器)	1	69201705	
	15	火花塞夹	2	10120	
	16	油管罩	1	62700220	
	套件26800128	1	半圆头螺丝	2	4365
		2	锁紧垫圈	2	7036
		3	平垫圈	2	6703
		4	风扇组件	1	26800096
5		风扇瞬时开关	1	71400121	
11		线缆扎带	3	10006	
12		线缆扎带	2	10287	
13		舒适散热风扇线束(带继电器)	1	69201705	
14		中车架导流板	1	57200151	
15		火花塞夹	2	10120	
16		油管罩	1	62700220	